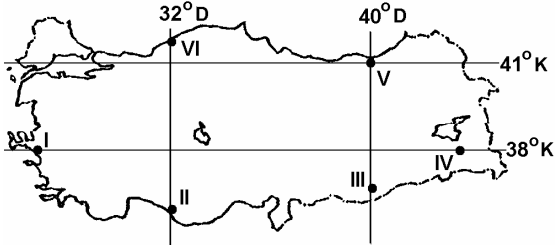


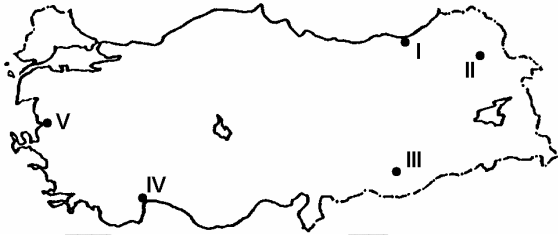
38. Aşağıdaki haritada Türkiye'deki altı yöre numaralarla gösterilmiş ve bu yörelerin coğrafi koordinatlarıyla ilgili bazı bilgiler verilmiştir.



Bu bilgilere göre, aşağıdakilerden hangisi bu yörelerin coğrafi koordinatlarından kaynaklanan bir durum değildir?

- A) III. yörenin yerel saatinin, VI. yöreninkinden ileri olması
 B) II. yörede Güneş ışınlarının düşme açısının, V. yöredekinden dik olması
 C) V. yörenin çizgisel hızının, I. yöreninkinden az olması
 D) IV. yörenin yıllık sıcaklık ortalamasının, I. yöreninkinden düşük olması
 E) 21 haziranda gündüz süresinin, II. yörede, V. yöredekinden kısa olması

39.



Yukarıdaki haritada numaralanmış yerlerin iklim özellikleri göz önüne alındığında, kaç numaralı yerin,

- en soğuk ay ortalamasının sıfır derecenin altına düşmemesi,
- yıllık yağış tutarının 2000 milimetrenin üstünde olması,
- Türkiye'de, yıllık güneşlenme süresinin en az olduğu yer olması

özelliklerinin tümüne sahip olduğu söylenebilir?

- A) I B) II C) III D) IV E) V

40. Aşağıdakilerin hangisinde yer şekillerinin etkili olduğu söylenemez?

- A) Doğu Karadeniz Bölümü'nde heyelanların çok olması
 B) Doğu Anadolu Bölgesi'nde hidroelektrik potansiyelin yüksek olması
 C) Akdeniz Bölgesi'nde deniz turizmine elverişli sürenin uzun olması
 D) Karadeniz Bölgesi'nde kıyıyla iç kesimler arasında ulaşımın güç olması
 E) Marmara Bölgesi'nde makineli tarımın yaygın olarak yapılabilmesi

41. Havzalarındaki yer şekilleri dikkate alındığında aşağıdaki akarsulardan hangisinin, birlikte verilen yörede taşkına yol açma olasılığı diğerlerinden daha fazladır?

- A) Zapsuyu – Hakkâri B) Meriç – Edirne
 C) Kızılırmak – Sivas D) Karasu – Erzincan
 E) Dicle – Diyarbakır

42. Türkiye’de, doğurganlık oranının yüksek olmasının aşağıdakilerden hangisi üzerinde etkili olduğu söylenemez?

- A) Bölgeler arasında tarımsal nüfus yoğunluğunun farklılık göstermesi
- B) Eğitim ve sağlık hizmetlerinin yetersiz kalması
- C) Kişi başına düşen milli gelirin azalması
- D) Kırdan kente göçün artması
- E) Genç nüfus oranının yüksek olması

43. Aşağıdaki tabloda Türkiye’nin kıyı bölgelerinde, etkin nüfus içinde tarımda çalışanların oranları verilmiştir.

Bölge	Etkin nüfus içinde tarımda çalışan nüfus oranı (%)
Karadeniz	72
Marmara	30
Ege	54
Akdeniz	58

Yalnızca bu tabloya dayanarak aşağıdaki yargılardan hangisine ulaşılabilir?

- A) Akdeniz Bölgesi’nde tarımsal nüfus yoğunluğu Türkiye ortalamasının altındadır.
- B) Karadeniz Bölgesi’nde tarım alanları dardır.
- C) Marmara Bölgesi’nde etkin nüfusun çoğunluğu tarım dışı alanlarda çalışmaktadır.
- D) Tarımsal nüfus yoğunluğu, her bölge içinde bölümden bölüme büyük farklılık gösterir.
- E) Bölgelerin ekonomik gelişme düzeyine göre tarımda çalışma oranları da değişiklik gösterir.

44. Aşağıdakilerden hangisinin Türkiye’deki nüfus dağılışı üzerinde etkisi yoktur?

- A) Ulaşım kolaylığının
- B) Yer şekillerinin
- C) İklimin
- D) Enlemin
- E) Yükseltinin

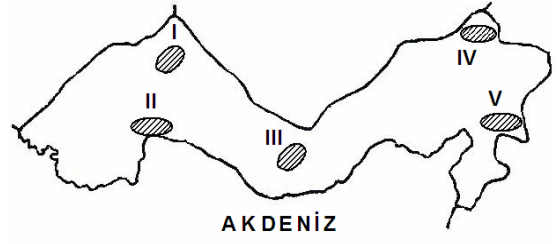
45. Aşağıdaki ovaların hangisinde nüfus yoğunluğu en azdır?

- A) Çukurova
- B) Bursa Ovası
- C) Bafra Ovası
- D) Balıkesir Ovası
- E) Iğdır Ovası

46. Ege Bölgesi'nin aşağıdaki özelliklerinden hangisi, diğer dördünün nedeni olarak gösterilebilir?

- A) Ulaşımın batı-doğu yönünde gelişmesi
- B) Dağların kıyıya dik uzanması
- C) Deniz etkisinin iç kısımlara kadar sokulması
- D) Çok sayıda koy ve körfezin olması
- E) Limanların art bölgesinin geniş olması

48.



Yukarıdaki haritada numaralanmış yerlerin hangisinde seracılık etkinlikleri diğerlerinden daha fazla gelişmiştir?

- A) I
- B) II
- C) III
- D) IV
- E) V

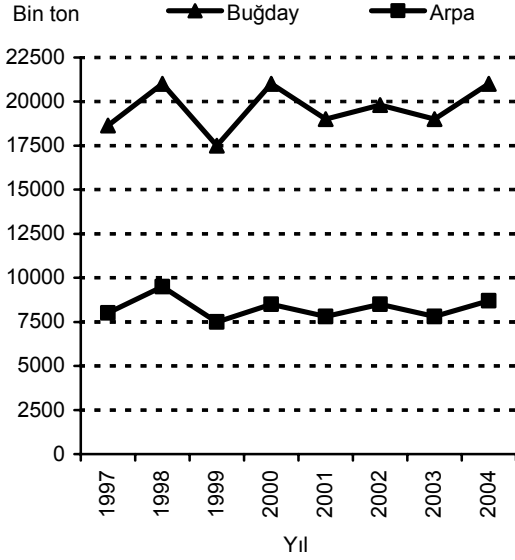
47. Son yıllarda, Türkiye'deki meyve üretiminde elde edilen artışta aşağıdakilerden hangisinin etkili olduğu söylenemez?

- A) Gübre kullanımının yaygınlaşması
- B) Zararlılarla mücadele yöntemlerinin geliştirilmesi
- C) Sulama olanaklarının artması
- D) Türkiye koşullarına uygun fidan yetiştirilmesi
- E) Tarımsal nüfus yoğunluğunun kıyı kesimlerde daha yoğun olması

49. Türkiye'de verimli tarım alanlarının giderek azalması ve niteliklerinin bozulmasında aşağıdakilerden hangisinin etkisi diğerlerinden daha azdır?

- A) Plansız kentleşme
- B) Çevre kirliliği
- C) Yanlış tarım tekniklerinin uygulanması
- D) Yer altı kaynakları
- E) Erozyon

50. Aşağıdaki grafik Türkiye'de 1997-2004 yılları arasındaki buğday ve arpa üretimlerini göstermektedir.



Yalnızca grafikteki bilgilerden yararlanarak buğday ve arpa üretimiyle ilgili aşağıdaki sonuçlardan hangisine ulaşılabilir?

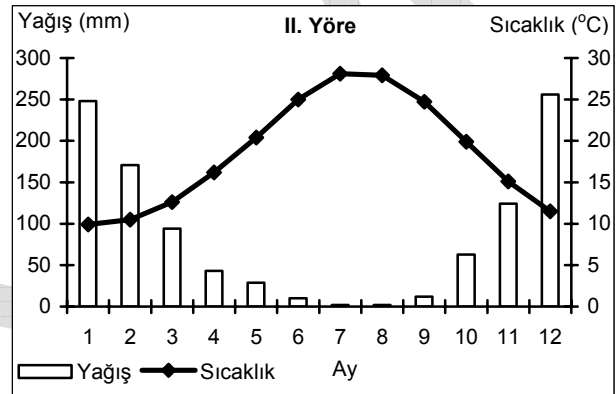
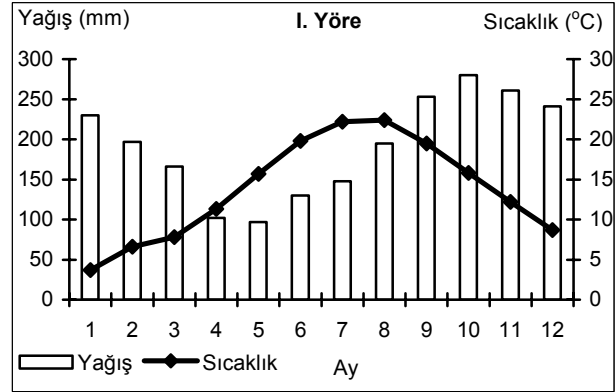
- A) 1998-2004 yılları arasında buğday ile arpa üretiminde aynı yıllarda, aynı yönde değişme olmuştur.
 B) Arpa, en fazla 2004 yılında üretilmiştir.
 C) 1999-2000 yılları arasında buğday üretiminde görülen artış miktarı, arpa üretimindekiyle aynıdır.
 D) 1997-2004 yılları arasında arpadan alınan verim, buğdaydan alınandan fazladır.
 E) En düşük buğday üretimi 2003 yılında olmuştur.

51. Marmara Bölgesi'nin yüz ölçümünün daha küçük olmasına karşın, bu bölgedeki tarım ürünü çeşidi İç Anadolu Bölgesi'ndekinden daha fazladır.

Bu durumun nedeni aşağıdakilerden hangisi olabilir?

- A) Tarıma dayalı endüstri kuruluşlarının yoğun olması
 B) Asya ve Avrupa kıtalarında topraklarının olması
 C) Farklı iklimlerin etkili olması
 D) Eğim ve engebenin az olması
 E) Akarsu ağının sık olması

52. Aşağıdaki grafiklerde Türkiye'deki iki yörenin aylık ortalama sıcaklık ve yağış değerleri gösterilmiştir.



Grafiklerdeki iklim koşulları göz önüne alındığında bu iki yörede yetiştirilmeye uygun tarım ürünleri aşağıdakilerin hangisinde birlikte verilmiştir?

- | | I. Yöre | II. Yöre |
|----|---------|----------|
| A) | Çay | Pamuk |
| B) | Pamuk | Muz |
| C) | Buğday | Çay |
| D) | Muz | Buğday |
| E) | Pamuk | Buğday |

53. Aşağıdakilerden hangisi, GAP uygulanmaya başlamadan önce Güneydoğu Anadolu Bölgesi'nde görülen bir durumdur?

- A) Enerji üretiminin fazla olması
- B) Kuru tarımın yaygın olarak yapılması
- C) Bölgeye dışarıdan göç olması
- D) Pamuk üretiminde önemli bir paya sahip olması
- E) Çok sayıda baraj gölünün bulunması

55. Aşağıdakilerden hangisi Türkiye'de erozyonun sonuçlarından biri değildir?

- A) Toprağın su depolama kapasitesinin azalması
- B) Barajlardan yararlanma süresinin kısalması
- C) Akarsu rejimlerinin değişmesi
- D) Delta ovalarının alanlarının genişlemesi
- E) Bitki ve hayvan türlerinin sayıca azalması

54. Türkiye'nin iç bölgelerinde aşağıdakilerden hangisinin yaygınlaşmasında, bu bölgelerin kıyı bölgelere göre daha az yağış almasının rolü olduğu savunulamaz?

- A) Bozkır bitki örtüsünün
- B) Küçükbaş hayvancılığın
- C) Su kaynaklarına yakın yerleşmelerin
- D) Endüstri kuruluşlarının
- E) Tahıl tarımının

56. Aşağıdakilerden hangisi, endüstriden elde edilen geliri artırmak için alınması gereken temel önlemlerden biri olamaz?

- A) Ürünlere yeni pazarlar bulunması
- B) Yüksek kalitede ve belli standartlarda üretim yapılması
- C) Teknolojik gelişmelere ayak uydurulması
- D) Endüstride, nitelsiz işçi payının azaltılması
- E) Dış alımı yapılan ham madde çeşidinin sınırlandırılması

57. Aşağıdakilerden hangisi, Türkiye’de, endüstri kuruluşlarının yeri belirlenirken göz önüne alınması gereken ölçütlerden biri değildir?

- A) Elektrik enerjisi üretim merkezlerine yakınlık
- B) Ulaşım olanaklarının gelişmişliği
- C) Su kaynaklarına yakınlık
- D) İş gücü sağlamada kolaylık
- E) Ham maddeye yakınlık

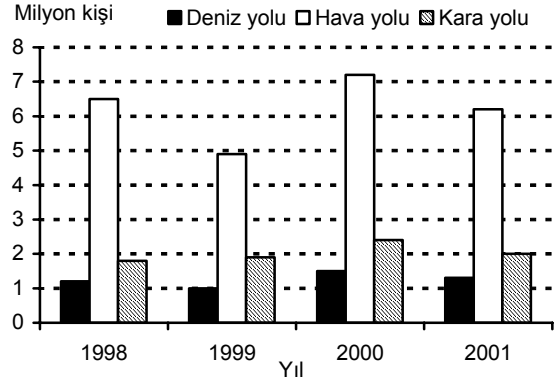
58. Aşağıdaki illerin hangisinde maden endüstrisi bulunmaktadır?

- A) Sakarya
- B) Nevşehir
- C) Elazığ
- D) Muş
- E) Şanlıurfa

59. Türkiye’de transit taşımacılığın gelişmesinde aşağıdakilerden hangisinin etkili olduğu söylenemez?

- A) Üç tarafının denizlerle çevrili olması
- B) İstanbul ve Çanakkale boğazlarının bulunması
- C) Kara yoluyla demir yolu taşımacılığının birbirini tamamlaması
- D) Ulaşım sektörüne önemli yatırımların yapılması
- E) Ülke yüz ölçümünün geniş olması

60. Aşağıdaki grafik 1998-2001 yılları arasında Türkiye’ye deniz, hava ve kara yoluyla gelen turist sayılarını göstermektedir.



Yalnızca bu grafikteki bilgilere dayanarak aşağıdaki sonuçlardan hangisine ulaşamaz?

- A) Turist sayısındaki en fazla değişiklik hava yoluyla gelenlerde görülür.
- B) Kara yoluyla gelen turist sayısı sürekli artmıştır.
- C) Kara yoluyla gelen turist sayısı hava yoluyla gelenlerin yarısından daha azdır.
- D) Deniz yoluyla gelen turist sayısı hava ve kara yoluyla gelen turist sayısından azdır.
- E) Hava, kara ve deniz yoluyla gelen toplam turist sayısının en az olduğu yıl 1999’dur.

KAMU PERSONEL SEÇME SINAVI/2(KPSS/2)

17 EYLÜL 2006

ÖNLİSANS
GENEL KÜLTÜR TESTİ
A KİTAPÇIĞI

- | | | |
|-------|-------|-------|
| 1. B | 26. C | 51. C |
| 2. E | 27. D | 52. A |
| 3. D | 28. E | 53. B |
| 4. C | 29. D | 54. D |
| 5. D | 30. A | 55. C |
| 6. B | 31. D | 56. E |
| 7. C | 32. B | 57. A |
| 8. B | 33. E | 58. C |
| 9. C | 34. A | 59. E |
| 10. A | 35. B | 60. B |
| 11. B | 36. A | 61. E |
| 12. C | 37. D | 62. B |
| 13. E | 38. D | 63. D |
| 14. A | 39. A | 64. C |
| 15. B | 40. C | 65. B |
| 16. E | 41. B | 66. D |
| 17. C | 42. A | 67. E |
| 18. A | 43. C | 68. A |
| 19. B | 44. D | 69. B |
| 20. E | 45. E | 70. C |
| 21. C | 46. B | 71. A |
| 22. D | 47. E | 72. E |
| 23. A | 48. B | 73. B |
| 24. C | 49. D | 74. C |
| 25. D | 50. A | 75. A |