

A

GENEL KÜLTÜR TESTİ

KPSS/2-GYGK-OÖ/2006

1. Aşağıdakilerden hangisinin Türklerin eski ve köklü bir kültüre sahip olduklarının bir göstergesi olduğu savunulabilir?

- A) Yerleşik hayata geçmeleri
- B) İlk devletlerini Orta Asya'da kurmaları
- C) Çeşitli dini inanışları benimsemeleri ve bunları yaşantılarına yansıtmaları
- D) Boylar halinde birlikte yaşamaları
- E) İslam dinini kabul etmelerine rağmen öz kimliklerini korumaları

2. Selçuklularda erkek hanedan üyelerinin, yanlarına bilgili devlet görevlileri verilerek eyalet veya vilayetlere yönetici olarak gönderilmeleri aşağıdakilerden hangisinin göstergesidir?

- A) Devlet yönetiminde deneyim kazanılmasına önem verildiğinin
- B) Yönetim birimlerinin sayıca az olduğunun
- C) Askerliğe önem verildiğinin
- D) Merkezi otoritenin korunmak istendiğinin
- E) Yerleşik hayata geçişin hızlandırılmak istendiğinin

3. İkta nedir?

- A) Selçuklularda eyaletlerdeki valilerin askerleri
- B) Selçuklularda toprakların vergi gelirlerine göre bölümlere ayrılması
- C) Türk devletlerinde sosyal hayatı düzenleyen kurallar
- D) Türk İslam devletlerinde hukuk sistemi
- E) Türk İslam sanatında bir tür

4. Aşağıdakilerden hangisi "padişah imzası" anlamındadır?

- A) Fetva
- B) Tuğ
- C) Ferman
- D) Tuğra
- E) Saliyane

5. Osmanlılarda I. Ahmet'ten itibaren padişahlığın hanedanın en yaşlı üyesine geçmesi usulünün uygulanmasına başlanmasında güdülen amaç aşağıdakilerden hangisidir?

- A) Saltanat sistemini devam ettirmek
- B) Taht kavgalarını önlemek
- C) Padişahın yetkilerini sınırlamak
- D) Halk ile saray ilişkilerini kolaylaştırmak
- E) Eyalet yöneticilerinin sayısını artırmak

Diğer sayfaya geçiniz.

6. Osmanlı Devleti'nde,

- I. tarım ve hayvancılıkla uğraşan kimselere devletçe tohum, hayvan ve para yardımı yapılması,
- II. toprağını arka arkaya üç yıl ekmemekle boş bırakan köylünün toprağının elinden alınıp bir başkasına verilmesi,
- III. köylünün, toprağını değil, toprağı işleme hakkını çocuklarına miras olarak bırakabilmesi

uygulamalarından hangileri, toprağın kullanımının köylüye, çıplak mülkiyetinin devlete ait olduğunu gösterir?

- A) Yalnız I B) Yalnız II C) Yalnız III
D) I ve II E) II ve III

7. Osmanlı Devleti'nin XIX. yüzyıla kadar yönetildiği saray aşağıdakilerden hangisidir?

- A) Yıldız Sarayı B) Dolmabahçe Sarayı
C) Beylerbeyi Sarayı D) Çırağan Sarayı
E) Topkapı Sarayı

8. Aşağıdakilerden hangisiyle, ayanlar padişaha bağlı kalacakları ve merkezi otoriteyi korumaya yardımcı olacakları sözünü vermişlerdir?

- A) Meşrutiyetin ilan edilmesi
B) Senet-i İttifak'ın ilan edilmesi
C) Islahat Fermanı'nın ilan edilmesi
D) Tanzimat Fermanı'nın ilan edilmesi
E) Veraset sisteminde değişiklik yapılması

9. Osmanlı pazarları XIX. yüzyılın ortalarından itibaren Avrupa mallarının istilasına uğramış ve giderek Osmanlı Devleti ham madde satan, yapılmış mal alan bir ülke haline gelmiştir.

Ekonomide görülen bu durum,

- I. iş bulma olanağı,
- II. yerli sanayi,
- III. yabancı sermaye

etkenlerinden hangilerini olumsuz yönde etkilemiştir?

- A) Yalnız I B) Yalnız II C) I ve II
D) I ve III E) II ve III

10. Osmanlı Devleti'nde Düyun-ı Umumiye İdaresi'nin kurulması aşağıdakilerden hangisinin bir sonucudur?

- A) Osmanlı Devleti'nin Avrupa devleti sayılması
B) Osmanlı Devleti'nin ilk kez toprak kaybetmesi
C) Osmanlı Devleti'nin yalnız kalma siyasetinden vazgeçerek ittifaklara girmesi
D) Osmanlı Devleti'nin dış borçlarını ödeyemez duruma gelmesi
E) Yeniçeri teşkilatının kaldırılması

11. I. Mondros Mütarekesi'nin imzalanması
II. Rusya'da çarlık yönetiminin yıkılması
III. Anlaşma Devletleri arasında görüş ayrılığı çıkması
- Yukarıdakilerden hangilerinin Kurtuluş Savaşı'nın başlamasında önemli rolü olmuştur?**
- A) Yalnız I B) Yalnız II C) Yalnız III
D) I ve III E) II ve III

12. **Kurtuluş Savaşı'nda, aşağıdaki devletlerden hangisi, Anadolu'da işgal gücü bulundurmamıştır?**
- A) İtalya B) Yunanistan C) ABD
D) İngiltere E) Fransa

13. I. TBMM'nin açılması
II. İstanbul'un resmen işgal edilmesi
III. Amasya Protokolleri'nin imzalanması
- Yukarıdakilerden hangileri son Osmanlı Mebuslar Meclisi'nde Misak-ı Milli'nin ilan edilmesinden sonra ortaya çıkan gelişmeler arasındadır?**
- A) Yalnız I B) Yalnız II C) Yalnız III
D) I ve II E) I, II ve III

14. **Kurtuluş Savaşı Döneminde özellikle Anadolu'da bir Pontus Rum Devleti'nin kurulmasını önlemek amacıyla kurulan cemiyet aşağıdakilerden hangisidir?**
- A) Trakya-Paşaeli Haklarını Savunma Cemiyeti
B) İzmir Osmanlı Haklarını Koruma Cemiyeti
C) Trabzon Milli Hakları Koruma Cemiyeti
D) Adana ve Çevresi Haklarını Koruma Cemiyeti
E) Doğu Anadolu Haklarını Koruma Cemiyeti

15. Amasya Genelgesi'nde vatanın bütünlüğü ve bağımsızlığının tehlikede olduğu, İstanbul Hükümeti'nin sorumluluğunu yerine getiremediği ve ulusu yok olmuş duruma düşürdüğü belirtilmiştir.

Bu sözlerin Kurtuluş Savaşı hakkında aşağıdakilerden hangisiyle ilgili bilgi verdiği savunulabilir?

- A) Süresi B) Nedeni C) Programı
D) Kadrosu E) Sonucu

16. I. Kongre başkanının danışmanları
II. Kongreye katılan üyeler
III. Temsilciler Kurulu

Erzurum ve Sivas Kongreleri'nde alınan kararları kongre adına yukarıdakilerden hangileri yürütmüştür?

- A) Yalnız I B) Yalnız II C) Yalnız III
D) I ve II E) II ve III

17. Kurtuluş Savaşı'nda aşağıdakilerden hangisinin Anlaşma Devletleri arasında görüş ayrılığına neden olduğu savunulamaz?

- A) Fransa'nın TBMM Hükümeti'yle antlaşma yapması
- B) Fransız kamuoyunun ve Fransız yazarların Türk bağımsızlık savaşına olumlu bakması
- C) İtalya'nın Anadolu'da işgal ettiği yerlerden çekilmesi
- D) Fransa'nın dış komisyon başkanı Franklen Bouillon'u Ankara'ya Türk-Fransız dostluk ilişkisi için göndermesi
- E) TBMM Hükümeti'ne karşı Anadolu'da ayaklanmalar çıkması

18. Aşağıdakilerden hangisi Sakarya Savaşı'nın sonuçlarından biridir?

- A) Sovyetler Birliği'nin Misak-ı Milli'yi kabul etmesi
- B) Yunanistan'ın saldırı gücünü yitirerek savunmaya geçmesi
- C) Londra Konferansı'nın toplanması
- D) TBMM'nin Mustafa Kemal'i başkomutan seçmesi
- E) Ulusal yükümlülüklerin açıklanması

19. Aşağıdakilerden hangisi Lozan Antlaşması'nın kapsamındadır?

- A) Batı sınırının çizilmesi
- B) Musul'un Irak'a bırakılması
- C) Hatay Cumhuriyeti'nin kurulması
- D) Türkiye-Ermenistan sınırının belirlenmesi
- E) Batı Trakya'nın Yunanistan'a bırakılması

20. Kurtuluş Savaşı sırasında Yunan ordularının Eskişehir cephesinde taarruza başladığı, Türk ordusunun çekildiği en buhranlı günlerde, "Maarif Kongresi"nin toplanması aşağıdakilerden hangisini gösterir?

- A) Askeri zafer beklentisinin azaldığını
- B) Eğitim ve öğretimle ilgili daha önceden yapılan çalışmalardan yararlanılmak istendiğini
- C) Askeri zaferlerin yapılacak inkılapları çabuklaştırdığını
- D) Eğitim ve öğretime çok önem verildiğini
- E) Maarif Kongresi'nin yapılmasının daha önceden kararlaştırıldığını

21. Aşağıdakilerden hangisinin gerçekleştirilmesinin bağımsız devlet anlayışının bir gereği olduğu savunulabilir?

- A) Kabotaj Kanunu
- B) Şapka İnkılabı
- C) Harf İnkılabı
- D) Saltanatın kaldırılması
- E) Halifeliğin kaldırılması

22. Türkiye Cumhuriyeti'nde devletçilik anlayışı aşağıdakilerden hangisiyle bağdaşmaz?

- A) Ekonomide özel sektöre yer verme
- B) Ulusal çıkarları koruma
- C) Mal edinme
- D) Fırsat eşitliği
- E) Sınırsız ekonomik rekabet

23. Anlaşma Devletleri'nin Türkiye Büyük Millet Meclisi Hükümeti'yle birlikte İstanbul Hükümeti'ni de Lozan Konferansı'na davet etmesi aşağıdakilerden hangisini çabuklaştırmıştır?

- A) Halifeliğin kaldırılmasını
- B) Saltanatın kaldırılmasını
- C) Ankara'nın başkent yapılmasını
- D) Milletvekillerinin görev süresinin uzatılmasını
- E) 1876 Anayasası'nın yürürlükten kaldırılmasını

24. Cumhuriyet Döneminde Arap alfabesinden vazgeçilmesinin aşağıdakilerden hangisini kolaylaştırdığı savunulamaz?

- A) Okuryazar sayısını artırma
- B) Batı dillerinden tercümeler yapma
- C) Arşivlerdeki eserleri değerlendirme
- D) Kitap okuma hevesini artırma
- E) Konuşma diliyle yazı dili arasındaki farkı kaldırma

25. Aşağıdakilerden hangisi, Cumhuriyet Dönemindeki gelişmeler arasında değildir?

- A) Hukuk sistemi uygulamalarında birlik sağlanması
- B) Köylüden verginin ürün üzerinden alınması
- C) Milletvekillerinin yemin şeklinin değişmesi
- D) Nüfus sayımında kadınların da sayılması
- E) Soyadı Kanunu'nun çıkarılması

26.

- I. Yabancı okullarda Türk öğrencilerin de okuyabilmesi
- II. Yabancı okullarda Türk dili, tarih ve coğrafya derslerinin Türk öğretmenler tarafından okutulması
- III. Yabancı okulların, Türk kanunlarına ve bağlı oldukları tüzük ve yönetmelik hükümlerine uymak zorunda olması

Türkiye'deki yabancı okullarla ilgili yukarıdaki uygulamalardan hangilerinin, ulusal değerleri koruma amaçlı olduğu savunulabilir?

- A) Yalnız I
- B) Yalnız II
- C) Yalnız III
- D) I ve III
- E) II ve III

27.

- I. Şeyh Sait Ayaklanması
- II. Demirci Mehmet Efe Ayaklanması
- III. Çerkez Ethem Ayaklanması

Yukarıdakilerden hangileri laik devlet anlayışına tepkidir?

- A) Yalnız I B) Yalnız II C) Yalnız III
D) I ve II E) II ve III

28.

- I. Soyadı Kanunu
- II. Öğretim Birliği Kanunu
- III. Seçim Kanunu

Atatürk Döneminde yukarıdakilerin hangilerinde değişiklik yapılmasının, toplumda kadın-erkek eşitliğini sağlamada katkısı olmuştur?

- A) Yalnız I B) Yalnız II C) Yalnız III
D) I ve II E) II ve III

29.

- I. Eşitlik
- II. Ayrıcalık
- III. Sınıf kavgası

Halkçılık ilkesi yukarıdakilerden hangilerine karşıdır?

- A) Yalnız I B) Yalnız II C) Yalnız III
D) I ve II E) II ve III

30.

- I. Türkiye Devleti'nin cumhuriyet olduğunun belirtilmesi
- II. Azınlıkların Türk vatandaşı sayılması
- III. Laiklik ilkesi

Yukarıdakilerden hangileri, 1937 yılında anayasa da ilk kez yer almıştır ?

- A) Yalnız I B) Yalnız II C) Yalnız III
D) I ve II E) II ve III

31.

- I. Menemen Olayı'nın çıkması
- II. Türkiye'nin Milletler Cemiyeti'ne üye olması
- III. Milletvekili seçimlerinin iki yılda bir yapılması

gelişmelerinden hangilerinin, Türkiye'nin demokratik hayata geçişinin gecikmesinde etkili olduğu savunulabilir?

- A) Yalnız I B) Yalnız II C) Yalnız III
D) I ve II E) II ve III

32. Aşağıdakilerden hangisi, günümüzde de varlığını sürdürmektedir?

- A) Sadabad Paketi B) Kuzey Atlantik Paketi
C) Balkan Paketi D) Kellogg Paketi
E) Varşova Paketi

33. Lozan Barış Antlaşması'yla Boğazlar'ın iki yanında askersiz bir bölge oluşturulmuştur. Montrö Sözleşmesi'yle ise Türkiye'nin bu bölgede asker bulundurması ve bölgenin düşman saldırısına karşı koyabilecek duruma getirilmesi kabul edilmiştir.

Yalnız bu bilgiye dayanarak

- I. Boğazlar Türk egemenliğine geçmiştir.
- II. Boğazlar'dan geçiş için sınırlamalar kaldırılmıştır.
- III. Türkiye'nin sınır komşularında değişiklik olmuştur.

yargılarından hangilerine ulaşılabilir?

- A) Yalnız I B) Yalnız II C) Yalnız III
D) I ve III E) II ve III

34.

- I. Devlet eliyle temel sanayinin kurulması
- II. İlk özel bankanın kurulması
- III. Türkiye'nin Birleşmiş Milletler Teşkilatı'na üye olması

Yukarıdaki gelişmelerden hangileri Atatürk Döneminde gerçekleşmiştir?

- A) Yalnız I B) Yalnız II C) Yalnız III
D) I ve II E) II ve III

35.

- I. Hürriyet ve İtilaf Fırkası
- II. Terakkiperver Cumhuriyet Fırkası
- III. Halk Fırkası

Yukarıdaki siyasal partilerden hangileri Atatürk Döneminde kurulmuştur?

- A) Yalnız I B) Yalnız II C) Yalnız III
D) II ve III E) I, II ve III

36. Yabancılara verilen ekonomik ve siyasi ayrıcalıkların kaldırılmasının,

- I. ulusçuluk,
- II. devletçilik,
- III. laiklik

ilkelerinden hangileriyle doğrudan ilgili olduğu savunulabilir?

- A) Yalnız I B) Yalnız II C) Yalnız III
D) I ve II E) II ve III

37. Türk Tarih Kurumu'nun Anadolu'nun eski tarihini araştırmaya yönelik çalışmalarıyla,

- I. arkeoloji,
- II. müzecilik,
- III. etnografya

alanlarından hangilerinde gelişme sağlandığı savunulabilir?

- A) Yalnız I B) Yalnız II C) Yalnız III
D) I ve II E) I, II ve III

38. Aşağıdaki haritada gösterilen üç kent, bütün yıl boyunca ögüle vaktinde güneş ışınlarını yaklaşık aynı açıyla alır.



Bu durum, aşağıdakilerden hangisinin bir sonucudur?

- A) Aynı yarım kürede yer almalarının
- B) Ekvatora hemen hemen aynı uzaklıkta olmalarının
- C) Aynı coğrafi bölge içinde olmalarının
- D) Aynı denizin kıyısında olmalarının
- E) Dağların kıyıya paralel uzanmasının

39. Aşağıdakilerden hangisi Doğu Karadeniz Bölümü'nün kıyı kesiminin iklim özelliklerinden biri değildir?

- A) Nem oranının yüksek olması
- B) Sıcaklığın 0°C'nin altına düştüğü gün sayısının az olması
- C) Kurak dönemin uzun sürmesi
- D) Yaz ve kış mevsimleri arasındaki sıcaklık farkının az olması
- E) Yıllık yağış tutarının yüksek olması

40. Aşağıdakilerden hangisi, Ege Bölgesi akarsularının özelliklerinden biri değildir?

- A) Kollarından bir kısmının kaynağının bölge dışında olması
- B) Yataklarında menderesler çizerek akmaları
- C) Doğudan batıya doğru havza genişliklerinin farklılık göstermesi
- D) Sıradağlar arasındaki çöküntü alanlarında akmaları
- E) Yıl boyunca bol su taşımaları

41. Aşağıdakilerden hangisi bir delta ovası değildir?

- A) Göksu
- B) Ceylanpınar
- C) Bafra
- D) Çarşamba
- E) Çukurova

42. Aşağıdakilerden hangisi Türkiye'nin nüfus özelliklerinden biri değildir?

- A) Yıllık nüfus artış oranının sürekli yükselmesi
- B) Mevsimlik iş gücü göçünün olması
- C) Nüfus yapısının genç ve dinamik olması
- D) Nüfus yoğunluğunun giderek artması
- E) Hızlı bir kentleşme sürecinin yaşanması

43. Aşağıdaki tabloda, Türkiye'de 1990 yılında 6 yaş ve üzerindeki okuryazar nüfus oranları cinsiyete ve bölgelere göre verilmiştir.

Bölge	Okuryazar oranı (%)	
	Kadın	Erkek
Marmara	82	94
İç Anadolu	77	92
Ege	77	91
Akdeniz	73	89
Karadeniz	70	88
Doğu Anadolu	55	81
Güneydoğu Anadolu	45	76

Bu tablodan yararlanarak aşağıdaki bilgilerden hangisine ulaşılabilir?

- A) Bölgelerin toplam nüfusuna
- B) Türkiye'de, 6 yaş üzerindeki kişi sayısına
- C) Genç nüfus içindeki okuryazar oranına
- D) Kadın okuryazar oranının en yüksek olduğu bölgeye
- E) Okuryazar nüfusun eğitim düzeyindeki farklılıklara

44. Endüstri sektöründe çalışanların toplam çalışan nüfusa oranı, aşağıdaki bölümlerin hangisinde diğerlerinden daha fazladır?

- A) Dicle
- B) Erzurum-Kars
- C) Çatalca-Kocaeli
- D) Yukarı Kızılırmak
- E) Doğu Karadeniz

45. Orta Karadeniz Bölümü'nde nüfus dağılışı Doğu Karadeniz Bölümü'nden farklı olarak iç kısımda da yoğundur.

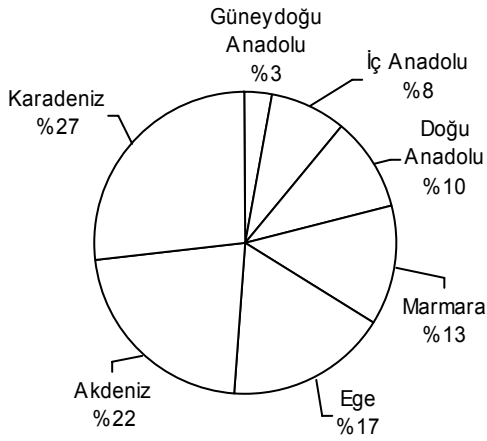
Bu durum, aşağıdakilerden hangisinin iki bölüm arasında farklılık göstermesinden kaynaklanmaktadır?

- A) Yüzey şekilleri
- B) Yıllık yağış tutarı
- C) Akarsu ağı
- D) Doğal bitki örtüsünün dağılışı
- E) Yer altı zenginliği

46. Yukarı Fırat Bölümü'nde tarım ürünleri çeşidinin Doğu Anadolu Bölgesi'nin diğer bölümlerinden daha fazla olmasında aşağıdakilerden hangisi etkilidir?

- A) Nüfus yoğunluğunun fazlalığı
- B) İklimin elverişliliği
- C) Akarsu ağının genişliği
- D) Makineli tarımın yaygınlığı
- E) Küçükbaş hayvancılığın yaygınlığı

47. Aşağıdaki grafik, 1998 yılında Türkiye'deki ormanların coğrafi bölgelere dağılışını göstermektedir.



Yalnızca bu grafikten yararlanarak aşağıdaki yargılardan hangisine ulaşılabilir?

- A) Batıdan doğuya gidildikçe ormanların kapladığı alan artmaktadır.
- B) Ormanların kuzeyde yer alan bölümünün oranıyla güneyde yer alan bölümünün oranı birbirine yakındır.
- C) Denize kıyısı olan coğrafi bölgelerde ormanların tür çeşitliliği, iç bölgelerdeki ormanlardan fazladır.
- D) Orman miktarındaki azalma en çok güney ve batı bölgelerde görülmektedir.
- E) Ormanların % 75'inden fazlası denize kıyısı olan coğrafi bölgelerde yer almaktadır.

48. Yaz ve sonbaharda kuraklık isteyen bir tarım ürününün,

- I. Konya,
- II. Erzurum-Kars,
- III. Dicle,
- IV. Doğu Karadeniz

bölgelerinin hangilerinde doğal koşullarda yetişmesi zordur?

- A) I ve II
- B) I ve III
- C) II ve III
- D) II ve IV
- E) III ve IV

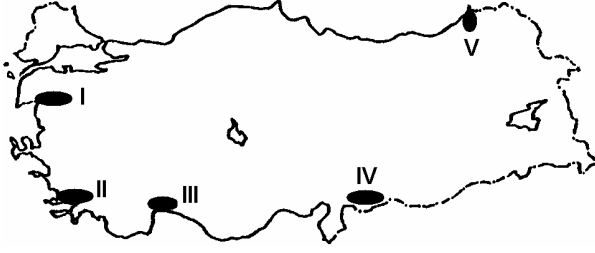
49. Marmara Bölgesi'nin, yüz ölçümüne göre ekili dikili alan oranı en yüksek bölge olmasında,

- I. düzlüklerin geniş yer kaplaması,
- II. kentleşme oranının fazla olması,
- III. endüstrinin gelişmiş olması

özelliklerinden hangileri etkilidir?

- A) Yalnız I
- B) Yalnız II
- C) Yalnız III
- D) I ve III
- E) II ve III

50.



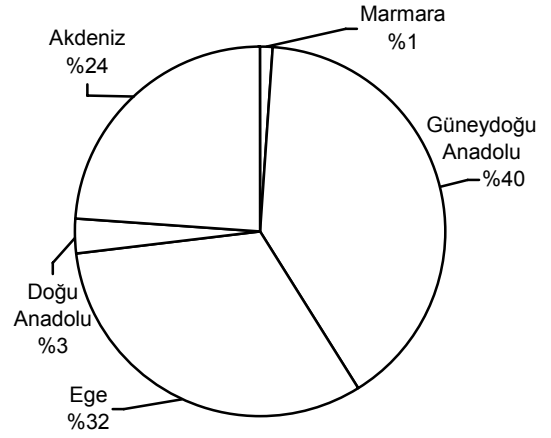
Haritada numaralarla gösterilen yerlerin hangisinde zeytin üretimi en fazladır?

- A) I B) II C) III D) IV E) V

51. Akdeniz Bölgesi'nde yaz mevsiminin sıcak ve kurak geçmesi, aşağıdakilerden hangisinde etkili değildir?

- A) Orman yangınlarının artmasında
B) Tarımda sulamaya gereksinim duyulmasında
C) Seracılığın gelişmesinde
D) Deniz turizmine elverişli sürenin uzun olmasında
E) Susam ve yer fıstığı üretilmesinde

52. Aşağıdaki grafik Türkiye'de pamuk üretimi yapılan bölgelerdeki üretimin, Türkiye'nin toplam pamuk üretimi içindeki paylarını göstermektedir.



Yalnızca grafikteki bilgilerden yararlanarak, Türkiye'nin pamuk üretimiyle ilgili aşağıdaki yorumlardan hangisine gidilemez?

- A) Kıyı bölgelerinin toplam üretimi iç bölgelerinkinden fazladır.
B) Türkiye'nin pamuk üretiminde Marmara Bölgesi'nin payı en azdır.
C) Karadeniz Bölgesi dışında tüm kıyı bölgelerinde pamuk üretilir.
D) Bölgelerin pamuk üretimi, bölge yüz ölçümleriyle orantılıdır.
E) Toplam üretimin yarısından fazlası güneydeki bölgelerden elde edilir.

53. Bakırçay, Gediz, Küçük Menderes ve Büyük Menderes ovalarında tarımsal etkinliklerin yoğun olarak yapılmasında aşağıdakilerden hangisinin etkili olduğu söylenemez?

- A) Yer şekillerinin makineli tarıma uygun olması
- B) Nüfus yoğunluğunun Türkiye ortalamasının üzerinde olması
- C) İklim koşullarının uygun olması
- D) Sulama olanaklarının fazla olması
- E) Toprağın çeşitli ürünlerin yetiştirilmesine elverişli olması

54.

- I. İklim koşullarının uygun olması
- II. Tüketimin fazla olması
- III. Dış satım ürünleri arasında yer alması

Yukarıdakilerden hangileri Türkiye'de, kümes hayvancılığının büyük kentler çevresinde yoğunlaşmasında etkilidir?

- A) Yalnız I
- B) Yalnız II
- C) Yalnız III
- D) I ve II
- E) II ve III

55. Aşağıdakilerden hangisi, Türkiye'de endüstrinin hızla gelişmesinin ülke ekonomisine sağladığı katkılardan biri değildir?

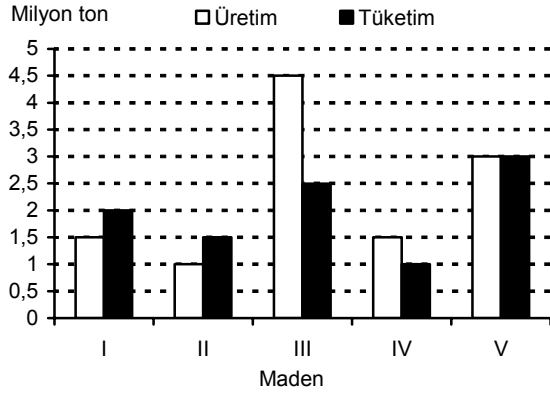
- A) Çalışma çağındaki nüfusa yeni iş olanakları yaratılması
- B) Ham maddenin ülke içinde işlenerek daha fazla değer kazanması
- C) İç ve dış ticaretin gelişmesi
- D) Göçler sonucu büyük kentlerin çevresindeki tarım arazisinde yerleşim alanları oluşması
- E) Dış satımda endüstri ürünlerinin payı arttıkça dış satım gelirlerinin de yükselmesi

56. Türkiye'de bazı yerleşim merkezlerinin büyümesinde o yörede çıkartılan yer altı zenginliklerinin payı büyüktür.

Buna göre aşağıdaki merkezlerden hangisinin büyümesinde bu payın katkısı daha azdır?

- A) Zonguldak
- B) İskenderun
- C) Seydişehir
- D) Soma
- E) Batman

57. Aşağıdaki grafik beş maden cevherinin 1994 yılında Türkiye'deki üretim ve tüketim miktarlarını göstermektedir.



Yalnızca grafikteki bilgilere dayanarak, hangi madenlerin dış alımına gereksinim duyulduğu söylenebilir?

- A) I ve II B) I ve V C) II ve III
D) II ve IV E) III ve V

58. Türkiye'nin dış ticaretiyle ilgili aşağıdaki ifadelerden hangisi yanlıştır?

- A) Dış satımında en büyük payı tekstil ve konfeksiyon ürünleri oluşturur.
B) Endüstri ürünleri, dış alımda önemli bir paya sahiptir.
C) Bazı ürünlerin dış pazarlarda rekabet gücü giderek artmaktadır.
D) Dış satımda tarım ürünleri arasında ön sıraları pamuk, tütün, üzüm, fındık ve incir alır.
E) Dış satım gelirleri dış alım giderlerini karşılamaktadır.

59. Türkiye'de elektrik enerjisi üretiminde aşağıdaki enerji kaynaklarından hangisinin kullanımının artması, üretim maliyetinin artmasına yol açar?

- A) Güneş B) Akarsu C) Rüzgâr
D) Petrol E) Sıcak su

60. Türkiye'de aşağıdakilerden hangisinin gelişmesinde turizm en az etkilidir?

- A) Hava ulaşımı
B) Hediyelik eşya üretimi
C) Haberleşme araçlarının üretimi
D) Konaklama tesislerinin niteliği
E) Belediye hizmetleri

61. – 67. SORULARI 1982 ANAYASASI'NA
GÖRE CEVAPLAYINIZ.

61. Aşağıdakilerden hangisi milletvekili seçilebilmek için aranan şartlardan biri değildir?

- A) En az lise mezunu olmak
- B) Yükümlü olduğu askerlik hizmetini yapmış olmak
- C) Kamu hizmetlerinden yasaklı olmamak
- D) Türkiye Cumhuriyeti vatandaşı olmak
- E) Kısıtlı olmamak

62. Aşağıdakilerden hangisi TBMM'nin görev ve yetkilerinden biri değildir?

- A) Para basılmasına karar vermek
- B) Kanun koymak
- C) Savaş ilanına karar vermek
- D) Bakanlar Kurulunu denetlemek
- E) Üniversite rektörlerini seçmek

63. Cumhurbaşkanı kaç yıl için seçilir?

- A) 4
- B) 5
- C) 6
- D) 7
- E) 8

64. Başbakanın istifasını kabul etme yetkisi aşağıdakilerden hangisine aittir?

- A) TBMM Başkanına
- B) Cumhurbaşkanı
- C) Bakanlar Kuruluna
- D) Yüksek Seçim Kuruluna
- E) Anayasa Mahkemesine

65. Aşağıdakilerden hangisi TBMM'nin denetleme biçimlerinden biri değildir?

- A) Soru
- B) Genel görüşme
- C) Gensoru
- D) Meclis araştırması
- E) Ara seçim

66. TBMM seçimleri kaç yılda bir yapılır?

- A) 3
- B) 4
- C) 5
- D) 6
- E) 7

67. Kanunların şekil bakımından Anayasa'ya uygun olup olmadığını aşağıdakilerden hangisi denetler?

- A) Anayasa Mahkemesi
- B) Askeri Yüksek İdare Mahkemesi
- C) Yargıtay
- D) Danıştay
- E) Uyuşmazlık Mahkemesi

68. Hâkimler ve Savcılar Yüksek Kurulunun başkanı kimdir?

- A) Başbakan
- B) Adalet Bakanı
- C) Yargıtay Başkanı
- D) Danıştay Başkanı
- E) TBMM Başkanı

69. Aşağıdakilerden hangisi seçimle işbaşına gelir?

- A) Vali
- B) Kaymakam
- C) Belediye Başkanı
- D) İl Millî Eğitim Müdürü
- E) Emniyet Müdürü

70. İnsan haklarıyla ilgili aşağıdaki ifadelerden hangisi yanlıştır?

- A) İnsan hakları sadece sivil toplum örgütleri tarafından güvence altına alınır.
- B) İnsan hakları bireyi topluma ve devlete karşı korur.
- C) İnsan en üstün değer olarak kabul edilmelidir.
- D) İnsan hakları tüm insanlar bakımından geçerli olmalıdır.
- E) İnsan hakları bakımından ırk, din, cins farkı gözetilemez.

71. Bir devlete uyrukluk bağı ile bağı olan gerçek kişilere ne ad verilir?

- A) Millet
- B) Birey
- C) Hemşehri
- D) Vatandaş
- E) Soydaş

A

KPSS/2-GYGK-OÖ/2006

72. Türkiye'nin yurt dışına göç vermesinde,

- I. ortalama yaşam süresinin uzun olması,
- II. ücret düzeylerinin düşük olması,
- III. işsizlik oranının yüksek olması

etkenlerinden hangileri rol oynamıştır?

- A) Yalnız I B) Yalnız II C) Yalnız III
D) I ve II E) II ve III

74. Aşağıdaki ülkelerden hangisi, kişi başına düşen geliri çok yüksek olduğu halde "gelişmiş ülkeler" grubunda yer almaz?

- A) ABD B) Almanya
C) İngiltere D) Suudi Arabistan
E) Japonya

73. TBMM kararıyla, 1 Ocak 2005 tarihinde Türk lirasından (TL) kaç sıfır atılmıştır?

- A) 7 B) 6 C) 5 D) 4 E) 3

75. 1 Temmuz 2006'dan bu yana Avrupa Birliği (AB) dönem başkanlığını hangi ülke yapmaktadır?

- A) Yunanistan B) İngiltere
C) Finlandiya D) İtalya
E) Portekiz

TEST BİTTİ.

CEVAPLARINIZI KONTROL EDİNİZ.

KAMU PERSONEL SEÇME SINAVI/2(KPSS/2)

17 EYLÜL 2006

ORTAÖĞRETİM
GENEL KÜLTÜR TESTİ
A KİTAPÇIĞI

- | | | |
|-------|-------|-------|
| 1. E | 26. E | 51. C |
| 2. A | 27. A | 52. D |
| 3. B | 28. C | 53. B |
| 4. D | 29. E | 54. B |
| 5. B | 30. C | 55. D |
| 6. E | 31. A | 56. B |
| 7. E | 32. B | 57. A |
| 8. B | 33. A | 58. E |
| 9. C | 34. D | 59. D |
| 10. D | 35. D | 60. C |
| 11. A | 36. A | 61. A |
| 12. C | 37. E | 62. E |
| 13. D | 38. B | 63. D |
| 14. C | 39. C | 64. B |
| 15. B | 40. E | 65. E |
| 16. C | 41. B | 66. C |
| 17. E | 42. A | 67. A |
| 18. B | 43. D | 68. B |
| 19. A | 44. C | 69. C |
| 20. D | 45. A | 70. A |
| 21. A | 46. B | 71. D |
| 22. E | 47. E | 72. E |
| 23. B | 48. D | 73. B |
| 24. C | 49. A | 74. D |
| 25. B | 50. A | 75. C |