

## SOSYAL BİLİMLER-1 TESTİ (Sos-1)

1. Bu testte sırasıyla,

Tarih (1-13)

Coğrafya (14-23)

Felsefe (24-30)

ile ilgili 30 soru vardır.

2. Cevaplarınızı, cevap kâğıdının Sosyal Bilimler-1 Testi için ayrılan kısmına işaretleyiniz.

2006-ÖSS

1. Emevi hükümdarlarından Abdülmelik zamanına kadar, İslam ülkelerinde resmi yazışmalar o ülkenin diliyle yapılırdı. Abdülmelik bütün İslam ülkelerinde resmi dilin Arapça olmasını istemiştir.

**Abdülmelik'in bu tutumunun,**

- I. Arapça'nın İslam ülkelerine yayılması,
- II. Arapça dışındaki dillerin kullanım alanının daralması,
- III. Arapların toplumda ayrıcalıklı hale gelmesinin önlenmesi

**durumlarından hangilerine ortam hazırladığı savunulabilir?**

- A) Yalnız I      B) Yalnız II      C) Yalnız III  
D) I ve II      E) II ve III

2. Türklerin göçebe bir hayat tarzından yerleşik toplum düzenine geçmeleri, beraberinde pek çok değişiklik getirmiştir.

**Aşağıdakilerden hangisinin bu değişikliklerden biri olduğu savunulabilir?**

- A) Ticaret yapmaları
- B) Sanata ilgi duymaları
- C) Ekip biçme aletlerine sahip olmaları
- D) Topluluklar halinde yaşamaları
- E) Kendilerine özgü dilleri kullanmaları

3. Tarih öncesinde yaşayan insanların önce taş, sonra toprak, daha sonra madenden yararlanmaları aşağıdakilerden hangisini gösterir?

- A) İnsanların bilgi birikiminin giderek arttığını
- B) Yaşayan insan sayısında artış olduğunu
- C) İnsanların farklı ortamlarda, dağınık halde yaşadıklarını
- D) Taş, toprak ve madenin kullanılma sürelerinin aynı olduğunu
- E) Bazı malzemelerin doğada çok az bulunduğunu

4. Osmanlı Devleti'nde Avrupa'ya ilgi Lale Devri'nde başlamıştır. Bu dönemde Viyana ve Paris gibi Avrupa başkentlerine elçiler gönderilmiştir. Bu elçiler Avrupa'daki her türlü gelişmeyi izlemekle görevlendirilmiştir.

**Bu bilgiye dayanarak, Osmanlı Devleti ile ilgili aşağıdaki yargılardan hangisine ulaşamaz?**

- A) Kültürel değişmelere ortam hazırlanmıştır.
- B) Avrupa'yı yakından tanıma gereği duyulmuştur.
- C) Bilime, askeri alandan daha fazla önem verilmiştir.
- D) Batıdan gelecek yeniliklere olumlu yaklaşmıştır.
- E) Daha önce yapılan ıslahatlar yetersiz bulunmuştur.

*Diğer sayfaya geçiniz.*

5. 1876 yılında ilan edilen Kanun-u Esasi'ye göre,
- I. Hükümet padişaha karşı sorumludur.
  - II. Mebusan Meclisi üyelerini halk seçer.
  - III. Meclisi açıp kapama yetkisi padişaha aittir.

**Bu durumlardan hangileri, Osmanlı Devleti'nin monarşik yapısının değişmediğini gösterir?**

- A) Yalnız I                      B) Yalnız II                      C) I ve II  
D) I ve III                      E) II ve III

6. Damat Ferit Hükümeti düşürüldükten sonra Ali Rıza Paşa Kabinesi kurulunca, Anadolu'daki millicilerle uzlaşma yolları arandı. Mustafa Kemal'in eski bir arkadaşı olan Abdülkerim Paşa aracılığıyla ilişki kuruldu. Mustafa Kemal İstanbul Hükümeti'yle görüşme önerisini, teklifin İstanbul Hükümeti'nden gelmesi koşuluyla kabul etti.

**Mustafa Kemal'in böyle bir koşul getirmesi, aşağıdakilerden hangisine verdiği önemi gösterir?**

- A) Abdülkerim Paşa'nın kişiliğine  
B) Anadolu'daki milli hareketin İstanbul Hükümeti'nce tanınmasına  
C) Sorunların kısa zamanda çözülmesine  
D) Padişahın Anlaşma Devletleri'nin etkisinden kurtarılmasına  
E) İstanbul Hükümeti'yle her türlü ilişkinin kesilmesine ortam oluşturmaya

7. **Birinci İnönü Savaşı'nın kazanılmasından sonra, Anlaşma Devletleri'nin Londra Konferansı'nı düzenlemesinin aşağıdakilerden hangisinin bir göstergesi olduğu savunulabilir?**

- A) TBMM Hükümeti'yle Ermenilerin barış yapmasını engellemek istediklerinin  
B) TBMM'nin güçlenmesinden endişe duyduklarının  
C) TBMM Hükümeti'yle İstanbul Hükümeti'ni uzlaştırmak istediklerinin  
D) TBMM'yi tanıma konusunda aralarında görüş ayrılığı olduğunun  
E) Misak-ı Milli'yi tanıdıklarının

8. Mebuslar Meclisi'nin İstanbul dışında toplanması sağlanamayınca, Mustafa Kemal'in girişimiyle, Temsilciler Kurulu merkezinin Sivas'tan Ankara'ya taşınmasına ve burada mebuslarla gruplar halinde görüşülmesine karar verilmiştir. Ancak İstanbul Hükümeti, Mustafa Kemal'in mebuslarla görüşmesini engellemeye çalışmıştır.

**İstanbul Hükümeti'nin bu tutumunun aşağıdakilerden hangisinin bir sonucu olduğu savunulabilir?**

- A) Anlaşma Devletleri'nin azınlıkları desteklemelerinden rahatsız olmasının  
B) Doğu illerinin örgütsüz kalmasını istememesinin  
C) Anlaşma Devletleri'nin İstanbul'u işgal etmelerinden korkmasının  
D) Mebusların Ankara'ya gitmekten çekindiklerini düşünmesinin  
E) Yasama gücünün etki altında kalacağından kaygı duymasının

## 9. Cumhuriyet döneminde,

- I. tarih,
- II. hukuk,
- III. dil

alanlarının hangilerinde yapılan inkılaplarda laiklik anlayışını yerleştirme amacı olduğu savunulabilir?

- A) Yalnız I      B) Yalnız II      C) Yalnız III  
D) I ve II      E) II ve III

10. Atatürk, Latin harflerinin kabul edileceğinden 1919 yılında Erzurum Kongresi'nin yapıldığı sıralarda, daha sonra da 1922 yılında söz etmiş; ancak Latin harfleri 1928 yılında çıkarılan bir yasayla kabul edilmiştir.

**Yalnız bu bilgiye dayanarak, Atatürk inkılaplarının,**

- I. geleneklere karşı çıkma,
- II. hukuki güvence altında olma,
- III. yeri ve zamanı geldiğinde yapılma

**özelliklerinden hangilerine sahip olduğu söylenebilir?**

- A) Yalnız I      B) Yalnız II      C) Yalnız III  
D) I ve III      E) II ve III

11. Lozan Antlaşması'nda yeni Türk adliyesini düzenlemek için birkaç yabancı uzmanın 5 yıl süreyle Türkiye'de görevlendirilmesi; ancak Türk Hükümeti'nin, bu uzmanların önerilerini dikkate almak zorunda olması esaslı kabul edilmiştir.

**Bu durum aşağıdakilerden hangisini gösterir?**

- A) Egemenlik haklarının gözetildiğini
- B) Hukuk alanında birlik olmadığını
- C) Her konuda uzmana gereksinim olduğunu
- D) Uzmanların görev sürelerinin uzatılabildiğini
- E) Her alanda düzenleme yapılması gerektiğini

12. 1934 yılında uygulamaya konulan Birinci Beş Yıllık Sanayi Planı'nda temel tüketim mallarının üretimine önem verilmesi ve hammaddesi Türkiye'de bulunan sanayi işletmelerinin kurulması amaçlanmıştır.

**Yalnız bu bilgiye dayanarak,**

- I. İthalatın azaltılması istenmektedir.
- II. Ticaret dengesinin korunması istenmektedir.
- III. Yabancı sermayeden yararlanmak istenmektedir.

**yorumlarından hangilerine ulaşılabilir?**

- A) Yalnız I      B) Yalnız II      C) I ve II  
D) I ve III      E) II ve III

13. İkinci Dünya Savaşı çıkmadan önce Atatürk: "Bir dünya harbi olacaktır. Bu harp neticesinde dünyanın durumu ve dengesi baştan başa değişecektir. İşte bu sırada doğru hareket etmesini bilmeyip en küçük bir hata yapmamız halinde, başımıza mütareke yıllarından daha çok felaketler gelmesi mümkündür." demiştir.

**Atatürk bu sözleriyle,**

- I. geçmişten ders alma,
- II. savaş ortamından çıkar sağlama,
- III. savaşların getirdiği sonuçları kabullenme

**yaklaşımlarından hangilerinin gerektiğini vurgulamıştır?**

- A) Yalnız I      B) Yalnız II      C) Yalnız III  
D) I ve II      E) II ve III

14. X bölgesinin doğal bitki örtüsü maki, Y bölgesinin doğal bitki örtüsü bozkırdır.

**Bu durum, X ve Y bölgelerinin aşağıdakilerin hangisi bakımından farklı olmasına bağlanabilir?**

- A) Düzlük alanların oranı
- B) Toprak türü
- C) Uygulanan tarım yöntemleri
- D) Yapılan hayvancılık türü
- E) İklim tipi

15. Güneydoğu Anadolu Bölgesi'nde, hem karasal iklimin hem de Akdeniz ikliminin görüldüğü yerler vardır.

**Güneydoğu Anadolu Bölgesi'nin aşağıdaki özelliklerinden hangisinin nedenlerini açıklamada bu bilgiden yararlanılabilir?**

- A) Tarım ürünlerinin çeşitlilik göstermesi
- B) Hayvancılığın önemli bir geçim kaynağı olması
- C) Sulama olanaklarının fazla olması
- D) Birim alandan elde edilen verimin yüksek olması
- E) Makineli tarıma elverişli düzlüklerin bulunması

16. Bir akarsu yatağı boyunca eşyükselti eğrilerinin seyrek olduğu bölgeden sık olduğu bölgeye geçildiğinde, akarsuda aşağıdaki değişikliklerden hangisi **kesinlikle** gerçekleşir?

- A) Havzasının genişlemesi
- B) Akış hızının artması
- C) Yatağının genişlemesi
- D) Kol sayısının azalması
- E) Akarsuyun ulaşımına elverişli hale gelmesi

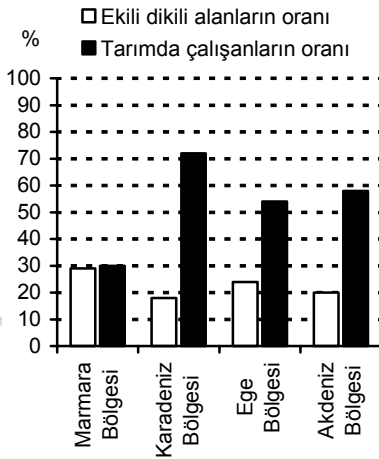
17. Yeryüzündeki göl sularının tuzlu, tatlı ya da sodalı olmasında aşağıdakilerden hangisinin etkisi **yoktur?**

- A) Gölün gideğenin olup olmaması
- B) Göl çanağının kayaç yapısı
- C) Gölün denizden yüksekliği
- D) Göle ulaşan akarsuların az ya da bol su taşıması
- E) Gölün bulunduğu yerin iklim özellikleri

18. Yeryüzünde güneşi doğrudan görmeyen yerlerin aydınlık olmasını sağlayan başlıca etken aşağıdakilerden hangisidir?

- A) Atmosferin katmanlardan oluşması
- B) Atmosferde değişen oranlarda su buharı bulunması
- C) Atmosferde basınç farkından doğan hava akımlarının olması
- D) Güneş ışınlarının yansarak atmosfer içinde dağılması
- E) Atmosferin, bazı ışınların yeryüzüne ulaşmasını engellemesi

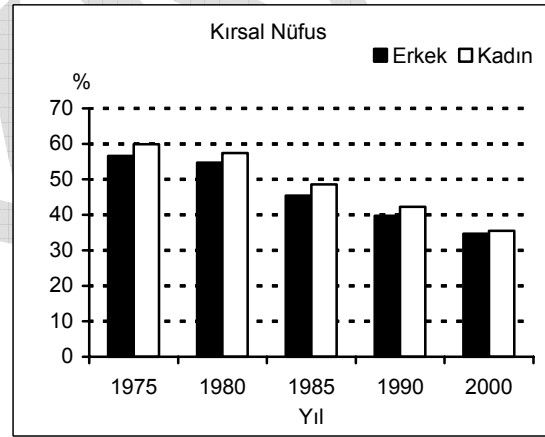
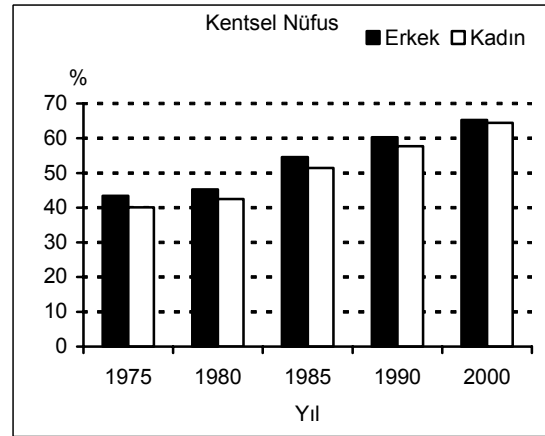
19. Aşağıdaki grafik, Türkiye'nin kıyı bölgelerindeki ekili dikili alanların bölge yüzölçümüne oranlarını ve etkin nüfus içinde tarımda çalışanların oranlarını yüzde olarak göstermektedir.



**Yalnızca bu grafiğe dayanarak aşağıdaki bilgilerden hangisine ulaşılabilir?**

- A) Kıyı bölgelerinde tarımsal nüfus yoğunluğunun Türkiye ortalamasının altında olup olmadığı
- B) Tarım alanında çalışanların sayısının kıyı bölgelerinin hangisinde en fazla olduğu
- C) Kıyı bölgelerinin hangisinde tarımdan elde edilen gelirin en fazla olduğu
- D) Kıyı bölgelerinin hangilerinde, tarımda çalışanların etkin nüfusun yarısından az olduğu
- E) Tarımsal verimin kıyı bölgelerinin hangisinde en yüksek olduğu

20. Aşağıdaki grafikler 1975-2000 yılları arasında Türkiye'deki kentsel ve kırsal nüfusun cinsiyete göre oranlarını göstermektedir.



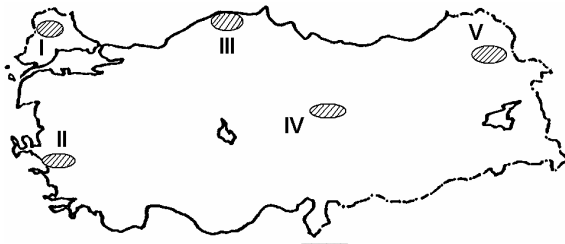
**Bu grafiklere dayanarak aşağıdaki yargılardan hangisine varılabilir?**

- A) Kırsal kesimde kadın nüfus oranı, erkek nüfus oranından fazladır.
- B) Kırsal ve kentsel kesimlerde yıllık nüfus artış hızı aynıdır.
- C) Verilen yıllarda kentsel kesimde erkek nüfus ve kadın nüfus oranları arasındaki fark değişmemektedir.
- D) 1985 yılında kentsel nüfus ve kırsal nüfus oranları eşitlenmiştir.
- E) 1980 yılındaki kentsel nüfus oranı 2000 yılındaki kırsal nüfus oranıyla aynıdır.

21. Aşağıdakilerden hangisinin Türkiye ekonomisini olumlu yönde etkilediği savunulamaz?

- A) Çeşitli toprak türlerinin bulunması
- B) Avrupa ve Asya kıtalarını birbirine bağlayan önemli ticaret yolları üzerinde olması
- C) Ortalama yükseltisinin fazla olması
- D) Kıyılarda, iç kesimlerdekinden farklı tarım ürünlerinin yetiştirilebilmesi
- E) Enerji potansiyeli yüksek akarsularının bulunması

22. Aşağıdaki Türkiye haritasında belirli bir tarım ürününün yetiştiği yöreler numaralanarak gösterilmiştir.



İklim koşulları göz önüne alındığında, bu tarım ürününün ilk önce hangi yörede olgunlaşması beklenir?

- A) I
- B) II
- C) III
- D) IV
- E) V

23. Bir ülkenin dış ticaret hacminin büyümesinde aşağıdakilerden hangisinin etkili olduğu söylenemez?

- A) Endüstride üretimin artırılması
- B) Serbest bölgeler kurulması
- C) Ürün kalitesinin yükseltilmesi
- D) Fuarların düzenlenmesi
- E) İşçi ücretlerinin artırılması

24. Acı çekenlere acımak insanca bir şeydir. Herkese yararlı acımak ve herkes acımasını bilmelidir. Yarışı olanlarla duygu ortaklığı, gerçekten ahlaki bir yaklaşımdır.

Bunları söyleyen kişiye göre, ahlaki eylemin amacı aşağıdakilerden hangisidir?

- A) Doğru bilgiye ulaşma
- B) Yarar elde etme
- C) Ödevini yerine getirme
- D) Mutluluğa ulaşma
- E) Başkalarını anlama

25. Toplumsal düzenin yasal olması yeterli değildir; toplumsal düzen, aynı zamanda meşru görünmelidir. Bireyin, korku içinde yaşayan bir uyruk olarak değil, ikna olmuş bir yurttaş, özgür bir birey olarak toplumsal normları kendisinin normları diye algılaması da zorunludur. İnsanın bu normları içselleştirmesi, "rıza" ya da "meşrulaştırma" dediğimiz şeydir.

Parçaya göre, meşruluğun dayanağı aşağıdakilerden hangisidir?

- A) Düzeni sağlayan yasalar bulunması
- B) Normların bütün bireyler için bağlayıcı olması
- C) Normların benimsenmesi
- D) Bireyin isteklerinin göz önünde bulundurulması
- E) Normların başka toplumlar tarafından da kabul görmesi

26. Epikuros, "Hastalanınca doktora gideriz; çünkü doktorlar bedensel hastalıklar konusunda bizden fazla şey bilirler. Ruhsal sorunlar yaşadığımızda da aynı nedenden ötürü filozoflara yönelmeli ve onları doktorları yargılamak kullandığımız ölçütlere benzer ölçütlerle değerlendirmeliyiz. Hastalığı iyileştirmede sürece tıp bilimi nasıl faydasızsa, ruhsal acılarımızı dindirmede sürece felsefe de o denli gereksizdir." der.

**Epikuros'un bugün psikolojinin ilgi alanına giren ruhsal sorunların çözümünü felsefeden beklemesi, aşağıdakilerden hangisine bağlanabilir?**

- A) Döneminde, bazı bilgi alanlarının henüz ayrışmamış olmasına
- B) Tıbbi, en gelişmiş ve insanlara en yararlı bilgi alanı olarak görmesine
- C) Felsefenin sistemli bir bilgi alanı olmasına
- D) Felsefenin evrensel bir bilgi alanı olmasına
- E) Felsefenin eleştirel bir bilgi alanı olmasına

27. Masal bu ya, yoksul bir köylü kızı padişahın oğluyla evlenir. Evlendikleri gün, eşi sarayın kırk odası olduğunu söyler. Odaların anahtarlarını ona vererek "Otuz dokuz odayı aç; ama kırkını odayı açma." der. Yeni gelin hemen ertesi gün, izin verilen odaların kapılarını açıp bakar; kiminde para, kiminde mücevher, kiminde yiyecekler vardır. Yani, bildik şeyler... Dayanamaz kırkını odayı da açar. Filozoflar da bu gelin gibidir, tüm kapıları açmak isterler.

**Parçadaki benzetmeye göre, filozofu kapıları açmaya iten aşağıdakilerden hangisi olamaz?**

- A) Merak etme
- B) Bilinenle yetinmeme
- C) Sınırları zorlama
- D) Sorunları çözme
- E) Yeni öğrenmelere istekli olma

28. Kaf Dağı'nın ardında Zümrüdüanka kuşu var mı yok mu? Var dediğimizde de yok dediğimizde de fark etmiyorsa bunu bilmenin benim için önemi yoktur. Bununla birlikte, "Kaf Dağı var, onun ardında da Zümrüdüanka kuşu var." diyorsam ve bu bilgiler benim işime yarıyorsa bunlar doğrudur.

**Bunları söyleyen kişinin görüşü, bilgi kuramıyla ilgili aşağıdaki yaklaşımlardan hangisine uymaktadır?**

- A) Kuşkuçuluk
- B) Pragmatizm
- C) Empirizm
- D) Sezgicilik
- E) Fenomenolojizm

29.

- "Güzelliğin on par'etmez şu bende ki aşk olmasa." diyen Aşık Veysel ile
- "Varolmak algılanmış olmaktır." diyen Berkeley'in

**bu görüşlerinin ortak yönü aşağıdakilerden hangisinin vurgulanmasıdır?**

- A) Soyut olanın önemsiz olduğu
- B) Somut olanın önemsiz olduğu
- C) Asıl olanın nesne olduğu
- D) Asıl olanın özne olduğu
- E) Değerlerin belirsiz olduğu

30. Kopernik kuramı, Dünya'nın gerçekte nasıl olabileceğinin bir tasviri gibi ele alınmalıdır. Bu kuram, Dünya'nın gerçekten Güneş'in etrafında döndüğünü öne sürmez. Daha çok, bir gözlenebilir gezegen sisteminin diğer sistemlerle bağlantısını kurmayı mümkün kılan tahmin cihazıdır. Eğer gözlenebilir sistem, Güneş merkezdeymiş gibi ele alınırsa tahminler kolaylaşır.

**Parçadaki yoruma göre, kuramda aşağıdaki özelliklerden hangisinin bulunması zorunlu değildir?**

- A) Gerçeği açıkladığını iddia etmesi
- B) Ön deyide bulunmaya olanak sağlaması
- C) Gözlemlere dayanması
- D) Açıklama yapmada yardımcı olması
- E) Bilgilerin tutarlı olması

**SOSYAL BİLİMLER-1 TESTİ BİTTİ.**

# ÖĞRENCİ SEÇME SINAVI (ÖSS)

18 HAZİRAN 2006

## BİRİNCİ BÖLÜM

TÜRKÇE TESTİ	SOSYAL BİLİMLER-1 TESTİ	MATEMATİK-1 TESTİ	FEN BİLİMLERİ-1 TESTİ
1. E	1. D	1. A	1. C
2. D	2. C	2. E	2. C
3. B	3. A	3. E	3. B
4. D	4. C	4. D	4. E
5. B	5. D	5. C	5. A
6. D	6. B	6. A	6. C
7. A	7. B	7. E	7. B
8. A	8. E	8. E	8. D
9. C	9. B	9. B	9. E
10. B	10. E	10. B	10. E
11. C	11. A	11. A	11. A
12. E	12. C	12. D	12. D
13. C	13. A	13. C	13. B
14. A	14. E	14. B	14. E
15. E	15. A	15. B	15. A
16. A	16. B	16. B	16. D
17. C	17. C	17. C	17. C
18. C	18. D	18. A	18. E
19. A	19. D	19. D	19. B
20. D	20. A	20. C	20. A
21. D	21. C	21. C	21. B
22. B	22. B	22. D	22. E
23. E	23. E	23. D	23. A
24. A	24. E	24. A	24. C
25. C	25. C	25. D	25. E
26. E	26. A	26. D	26. A
27. B	27. D	27. C	27. B
28. E	28. B	28. E	28. D
29. B	29. D	29. C	29. C
30. A	30. A	30. E	30. A



# ÖĞRENCİ SEÇME SINAVI (ÖSS)

18 HAZİRAN 2006

## İKİNCİ BÖLÜM

EDEBİYAT-SOSYAL TESTİ	SOSYAL BİLİMLER-2 TESTİ	MATEMATİK-2 TESTİ	FEN BİLİMLERİ-2 TESTİ
1. E	1. B	1. E	1. E
2. C	2. E	2. A	2. D
3. A	3. A	3. A	3. D
4. C	4. D	4. E	4. D
5. C	5. C	5. D	5. B
6. A	6. A	6. E	6. A
7. E	7. D	7. B	7. C
8. D	8. B	8. A	8. E
9. B	9. B	9. C	9. B
10. C	10. C	10. C	10. A
11. B	11. A	11. B	11. C
12. D	12. E	12. A	12. C
13. A	13. C	13. B	13. A
14. B	14. D	14. A	14. A
15. D	15. C	15. D	15. İPTAL
16. B	16. D	16. E	16. B
17. E	17. A	17. D	17. D
18. B	18. E	18. B	18. C
19. B	19. A	19. D	19. B
20. A	20. B	20. C	20. D
21. D	21. A	21. D	21. E
22. C	22. C	22. B	22. E
23. D	23. D	23. C	23. C
24. E	24. E	24. E	24. E
25. A	25. A	25. A	25. D
26. C	26. A	26. C	26. B
27. D	27. B	27. E	27. D
28. B	28. C	28. D	28. A
29. A	29. E	29. B	29. D
30. C	30. D	30. A	30. A