

# GENEL YETENEK VE GENEL KÜLTÜR TESTİ

Ad. Bak. İcra Md. ve Md. Yard. / 2007

1. Sanat üzerine yazılar yazan, kitaplar yayımlayan şairlerin belirleyici özelliği kendine inanmaktır. Bunlar yazdıkları düz yazılarda, ya doğrudan doğruya ya da dolaylı olarak, kendi yazdıkları şiirin savunmasını yaparlar.

**Bu parçadaki altı çizili sözle anlatılmak istenen aşağıdakilerden hangisidir?**

- A) Yaptığı işin zorluklarıyla baş edebilmek  
B) İşine tutkuyla sarılmak  
C) İşindeki başarısından kuşku duymamak  
D) Daha yaratıcı olabilmek için öz eleştiri yapmak  
E) Başkalarının düşüncesini kabul etmemek

2. (I) Bu kitap, günümüzde giderek daha az rastlanan bir titizlik ve özenle hazırlanmış. (II) Tek bir düzelti hatası olmayan çalışmada Leonardo da Vinci'nin çizimlerine, taslaklarına ve tablolarına da yer verilmiş. (III) İçerik beş bölümden oluşuyor: Resim ve Bilim, Resim ve Felsefe, Resim ve Şiir, Resim, Şiir ve Müzik, Resim ve Heykel. (IV) Kitabın bütün bölümlerinde, Da Vinci, resmin niçin şiirden, müzikten, heykelden ve bilimden üstün olduğunun altını çiziyor. (V) Resmin ana ögesi olarak geometriyi, matematiği, astronomiyi gösteriyor.

**Bu parçadaki numaralanmış cümlelerin hangisinde hem olumlu hem de olumsuz bir yaklaşım vardır?**

- A) I. B) II. C) III. D) IV. E) V.

3. **Aşağıdakilerden hangisinde "dikkat çekme, uyarma" anlamı vardır?**

- A) Artık ne kadar pişman olsa da bir yararı yok.  
B) Bu konunun ne kadar önemli olduğunu o da anladı.  
C) Eşyaları taşıyan aracın yarın sabah burada olacağını söyledi.  
D) "Peki, bir daha yapmam!" diyerek uslu duracağına söz verdi.  
E) "Ben yokken çiçeklerimi sulamayı unutmayın sakın!" dedi.

4. (I) Eski adı Tenedos, bugünkü adı ise Bozcaada. (II) Çanakkale Boğazı'nın denizden yirmi kilometre güneyinde. (III) Görkemli Bozcaada Kalesi'nin eteğine kurulmuş olan yerleşim merkezinde evler, restoranlar, pansiyonlar liman çevresinde yoğunlaşıyor. (IV) Tamamı doğal ve tarihî sit alanı olan adada Türk ve Rum mahalleleri var. (V) Bu mahallelerde bulunan tek ya da iki katlı tarihî taş evler güzellikleriyle görülmeye değer.

**Bu parçadaki numaralanmış cümlelerin hangilerinde kişisel görüşe yer verilmiştir?**

- A) I. ve II. B) I. ve III. C) II. ve IV.  
D) III. ve V. E) IV. ve V.

*Diğer sayfaya geçiniz.*

5. Yazar, bu kitabını oluştururken, neyin ve kimin anlatıldığından çok, bunların nasıl yansıtıldığı üzerinde yoğunlaşmıştır.

**Bu cümlede sözü edilen yapıyla ilgili olarak anlatılmak istenen aşağıdakilerden hangisidir?**

- A) Olayların değil, bireylerin ele alındığı  
B) Anlatıma, anlatılanlardan daha fazla özen gösterildiği  
C) Söylenenlerin gerçek yaşamdan alındığı  
D) Anlatılanların örneklerle değil açıklamalarla desteklendiği  
E) Bilgilendirmenin değil duyguların harekete geçirilmesinin amaçlandığı

6. (I) Ne okurlar ne de eleştirmenler bir kitabın oluşmasındaki evreleri tam olarak bilir. (II) Yazar, hazırladığı dosyayı kitaba dönüştürmesi için yayıncıya gönderir. (III) Yayına hazırlama aşamasında o dosyada birtakım değişiklikler, düzeltmeler yapılabilir. (IV) Ama ne olursa olsun yazarın, terazinin bir kefesinde tartılan emeği, öteki kefedeki bulunan yayıncının emeğinden çok daha fazladır. (V) Çünkü, kitabın hazırlanmasında harcanan emek, yazarın o güne kadar kazandığı deneyimlerinin toplamıdır.

**Bu parçadaki numaralanmış cümlelerden hangisi biçimce olumlu, anlamca olumsuzdur?**

- A) I. B) II. C) III. D) IV. E) V.

7. Taşra kentlerimizin çoğunda ana yolun kıyısındaki

birkaç yüz metre karelik bölümün çevresine çim eki-

liir  $\frac{.}{I}$  Çimler arasında dar bir yol  $\frac{...}{II}$  Yol boşluklarına

da oturma yerleri yapılır  $\frac{.}{III}$  Olur size park  $\frac{!}{IV}$  Oysa

çağdaş kent kültüründe parklar, gereksinmelere göre

ana park, semt parkları, gençlik parkları gibi kendine

özgü özellikleri olan türlere ayrılır  $\frac{...}{V}$

**Bu parçada numaralanmış yerlerin hangisindeki noktalama işareti yerinde kullanılmamıştır?**

- A) I. B) II. C) III. D) IV. E) V.

8. Aşağıdaki cümlelerin hangisinde bir yazım yanlışı vardır?

- A) Şiir yazmaya ortaokul sıralarında başlamış.  
B) İlk öyküsü 1983'de bu dergide yayımlanmıştı.  
C) Son şiirleri bu kitapta yer alacak mı, bilmiyorum.  
D) Uzun süreden beri denemelerini bu dergiye de gönderiyor.  
E) Öyle öyküleri var ki, okuyanları çocukluk yıllarına götürüyor.

9. Aşağıdaki cümlelerin hangisinde bir anlatım bozukluğu vardır?

- A) Öyküleriniz hakkında eleştirmenlerden nasıl tepkiler aldınız?
- B) Öykülerinizi çocuklar kadar büyükler de ilgiyle okuyor.
- C) Öyküleriniz hem çok gerçekçi hem de masalsi bir yanı var.
- D) Bu öyküler hep birinci kişinin ağzından anlatılmış.
- E) Bu öyküyü yarışmaya yollarken ödül alabileceğinizi düşünmüş müydünüz?

10. Aşağıdaki cümlelerin hangisinde bir anlatım bozukluğu vardır?

- A) Seni incitmekten korktuğum için öyle davranmıştım.
- B) İş gezisine çıkacağını söyleyip çabucak bavulunu hazırlamış.
- C) Canı sıkıldığında ancak kitap okuyarak rahatladığını söylemiş.
- D) Şirketimizin, sizin ve sizler gibi insanlara gereksinimi var.
- E) Görüşmeye gideceğin büronun adresini sana daha önce verdiğimi sanıyordum.

11. 16. yüzyılda Osmanlı sanat yapıtlarındaki süslemelerde görülen "kıvrımlı dal" ve Uzak Doğu kökenli "hatayi çiçekler" gümüş eşyalara da işlenirdi. Bu yüzyıldan sonra ise Türk süsleme sanatında gül, karanfil, lale, sümbül, nergis gibi çiçekler kullanıldı. 17. yüzyıldan itibaren Osmanlı sanatının çeşitli dallarında Batı etkisi görüldü. Selviler, narlar, madalyon içinde çeşitli çiçek buketleri kabartma olarak işlenmeye başlandı. 18. yüzyıl sonlarına doğru, iri kıvrımlı yapraklar, sepetlerde güller, fiyonklarla "Türk rokoko usulü" kendini hissettirdi. 19. yüzyıla ait eserlerde ise küçük çiçekli dallar yer aldı.

**Bu parçada Osmanlı süsleme sanatıyla ilgili olarak ne anlatılmaktadır?**

- A) Hangi renklerin kullanıldığı
- B) En başarılı dönemin hangisi olduğu
- C) Hangi tür yapılarda uygulandığı
- D) Hangi figürlere yer verildiği
- E) Kimlerin daha çok ilgilendiği

12. Taşra kasabaları, yaz aylarında, İstanbul, Ankara gibi büyük kentlere yerleşmiş olan insanlarla dolmaya başlar. Genellikle yaşlılar gelir yaz aylarında silyaya. Bunların birçoğu emeklidir. Yalnız kaldıkları için yaz aylarını yakınlarının yanında geçirirler. Burada bağ bahçe işleriyle oyalanır, evlerinin gereken yerlerini onarmaya çalışırlar. Komşularıyla özlem giderirler. Güz gelince hüzünlenecek de olsa doğup büyüdükleri bu yöreyi terk edip büyük kentlere dönerler.

**Bu parçada aşağıdakilerden hangisi anlatılmaktadır?**

- A) Yaz ve güz aylarına göre yaşlıların yaşamında görülen değişiklikler
- B) Kasabaların tekdüze yaşamından kaynaklanan kimi sıkıntılar
- C) Belli bir yaşa gelmiş kişilerin yaşamdan ne beklediği
- D) Büyük kentlerdeki yaşamın çekiciliği
- E) Kimi gelenek ve göreneklerin korunması için gösterilen çabalar

13. Diller arasında etkileşimin olması doğaldır. Bunu biz de kabul ediyoruz. Ama bunun etkileşimden de öte bir "istilaya" dönüşmesini kabullenemeyiz. Bu yüzden herkesi, Türkçeyle dost olmaya, onu sevmeye, savunmaya çağırıyoruz.

**Bu parçada dilin, yabancı dillerle etkileşimiyle ilgili olarak neden endişe edilmektedir?**

- A) Sözcüklerin anlamlarında ortaya çıkacak değişikliklerin bir kargaşa yaratmasından
- B) Toplumsal yaşam biçimiyle olan bağı kopararak dilin işlevsiz hâle getirilmesinden
- C) Yabancı sözcüklerin dilimize yerleşerek dilin varlığını tehlikeye düşürecek olmasından
- D) Kişilerin, dilde ortaya çıkacak yeniliklere ayak uyduramamasından
- E) Konuşanların, yabancı dillerin kurallarını benimsememesi nedeniyle ortaya çıkacak sorunlardan

14. Danimarkalı Andersen'in yazdığı masalların kaynağında halk söylenceleri ve halk masalları vardır. Ama onların asıl kaynağı, yazarın çevresinde gördükleridir. Buna ayrıca, gözlem, imgelem, anlatım gücünü, duyguyu ve düşünce yoğunluğunu ekleyebiliriz. Onun, bir kez okuyunca bir daha unutamadığımız, daha ilginç, yaşamın değişik olguları karşısında birden anımsayıverdiğimiz tüm öyküleri doğrular bu yargıyı.

**Aşağıdakilerden hangisi bu parçada sözü edilen sanatçının bir özelliği değildir?**

- A) Düşüncelerini başarıyla yazıya dönüştürme
- B) Zihinlerde kalıcı izler bırakma
- C) Yerel motiflerden yararlanma
- D) Çevreyi ayrıntılı olarak değerlendirme
- E) Okura yaşamını yönlendirecek öğütler verme

15. Böcekler dünyasının büyüleyici renklere sahip, narin yapılı takımı kelebeklerin ömrü sanıldığı gibi birkaç gün değil, ortalama 2-3 haftadır. Kimi türleri ise 2-3 ay yaşayabilir. Kelebekler, sıcaklık 12-13 °C olmadan uçamaz. Bunun için onlar yalnızca güneşli ve sıcak günlerde görülür. Hava sıcaklığının azalmaya başladığı akşam saatlerinde çoğu zaman, geceyi geçirmek üzere çiçeklerin ya da yaprakların altına saklanır. Kışın uzun, soğuk aylarını ise ağaç kovuklarında, ormanlık yerlerde, yaprak altında; çoğu zaman yumurta, krizalit veya tırtıl olarak kış uykusuyla geçirir.

**Bu parçada kelebeklerle ilgili olarak aşağıdakilerin hangisine değinilmemiştir?**

- A) Ölmelerine yol açan ortama
- B) Yaşam sürelerine
- C) Uçmaları için uygun olan koşullara
- D) Soğuk havalardaki durumlarına
- E) Hava soğuduğunda sığındıkları yerlere

# A

Ad. Bak. İcra Md. ve Md. Yard. / 2007

16.

$$\frac{3+0,3}{0,33-0,3}$$

işleminin sonucu kaçtır?

- A) 0,01 B) 0,03 C) 0,3 D) 11 E) 110

17.

$$\frac{\left(\frac{-1}{3}\right)^3 \cdot (-3^5)}{(-3)^2}$$

işleminin sonucu kaçtır?

- A) -1 B)  $\frac{-1}{3}$  C) 1 D) 3 E)  $\frac{1}{3}$

18.

$$x \cdot \sqrt{0,04} = 1$$

olduğuna göre, x kaçtır?

- A)  $\frac{1}{2}$  B)  $\frac{1}{5}$  C) 2 D) 5 E) 10

19.

$$\frac{2a+b}{b} = 0$$

olduğuna göre, aşağıdakilerden hangisi her zaman doğrudur?

- A)  $a > 0$  B)  $b > 0$  C)  $a - b > 0$   
D)  $a \neq 0$  E)  $b = 0$

20. Üç basamaklı KL7 sayısının iki basamaklı KL sayısına bölünmesinden elde edilen bölüm ile kalanın toplamı kaçtır?

- A) 7 B) 8 C) 15 D) 16 E) 17

*Diğer sayfaya geçiniz.*

21.

$$a = \sqrt{2} + 1$$

$$b = \sqrt{2} - 1$$

olduğuna göre,  $a^3 - b^3$  ifadesinin değeri kaçtır?

- A) 10    B) 12    C) 14    D) 16    E) 18

22.

$$3^{x+2} = a$$

$$5^{x-1} = b$$

olduğuna göre,  $15^x$  in a ve b türünden değeri aşağıdakilerden hangisidir?

- A)  $\frac{5ab}{9}$     B)  $\frac{8ab}{9}$     C)  $\frac{14ab}{9}$   
 D)  $\frac{8ab}{5}$     E)  $\frac{9ab}{5}$

23. x bir gerçel sayı olmak üzere

$$9^x - 3^{x+1} - 54 = 0$$

denklemini sağlayan x değeri kaçtır?

- A) 1    B) 2    C) 3    D)  $\frac{1}{2}$     E)  $\frac{1}{3}$

24. Belirli bir uzunluktaki kurdele 10 eş parçaya bölünüyor. Kurdele 14 eş parçaya bölünseydi her bir parça 12 cm kısa olacaktı.

Buna göre, kurdelenin uzunluğu kaç cm dir?

- A) 300    B) 320    C) 400  
 D) 420    E) 500

25. 1 litre sütte 0,1 kg yağ çıkartılıyor.

Her biri günde 14 litre süt veren 9 inekten 5 günde elde edilen sütte kaç kg yağ çıkartılır?

- A) 43    B) 53    C) 63    D) 72    E) 82

26. Konfeksiyon ürünleri satan bir tüccar, elindeki parayla 20 ceketle beraber 30 pantolon veya sadece 25 ceket alabiliyor.

**Bu tüccar, parasının tümüyle kaç tane pantolon alabilir?**

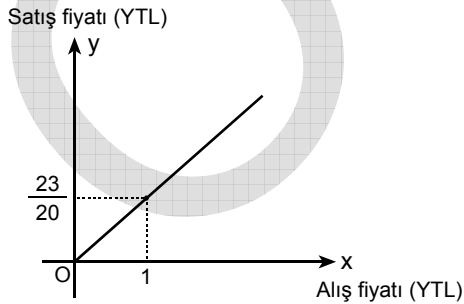
- A) 100 B) 120 C) 130 D) 140 E) 150

27. Bir torbaya 1 den 10 a kadar numaralanmış 10 adet kart konuyor. Daha sonra, torbadan bir kart çekiliyor.

**Kartın üzerindeki numaranın çift veya 5 ten küçük olma olasılığı kaçtır?**

- A)  $\frac{1}{10}$  B)  $\frac{7}{10}$  C)  $\frac{4}{5}$   
D)  $\frac{3}{5}$  E)  $\frac{1}{5}$

- 28.



Bir malın alış fiyatı ile satış fiyatı arasındaki bağıntı yukarıdaki doğrusal grafikte verilmiştir.

**Buna göre, bu malın satışındaki kâr oranı yüzde kaçtır?**

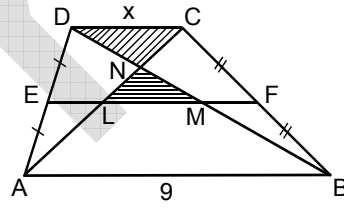
- A) 15 B) 20 C) 25 D) 30 E) 35

29. Yarıçapı 4 cm olan yarım çember içine bir kenarı çemberin çapı olan ve bir köşesi çember üzerinde bulunan bir üçgen çiziliyor.

**Bu üçgenin kenar uzunlukları a, b ve c cm olduğuna göre,  $a^2 + b^2 + c^2$  kaçtır?**

- A) 32 B) 64 C) 128 D) 196 E) 256

- 30.



ABCD yamuk  
AB//DC  
|DE| = |EA|  
|CF| = |FB|  
|AB| = 9 cm  
|DC| = x

**Şekildeki NLM üçgeni ile NCD üçgeninin alanları eşit olduğuna göre, x kaç cm dir?**

- A) 2 B) 3 C) 3,5 D) 4 E) 5

31. Osmanlı Devleti, Arnavutluk'u hangi savaş sırasında kaybetmiştir?

- A) I. Dünya Savaşı      B) I. Balkan Savaşı  
C) Trablusgarp Savaşı      D) II. Balkan Savaşı  
E) Dömeke Savaşı

32. Erzurum Kongresi'nin,

- I. Doğu Anadolu'nun bütünlüğünün korunması amacıyla toplanması,  
II. aldığı kararlarda vatanın parçalanmaz bir bütün olduğunun belirtilmesi,  
III. Doğu Anadolu'daki illerin temsilcilerinden oluşması

özelliklerinden hangileri ulusal bir kongre olduğunu gösterir?

- A) Yalnız I      B) Yalnız II      C) Yalnız III  
D) I ve II      E) I, II ve III

33. Düzenli ordu aşağıdakilerin hangisinde ilk başarısını elde etmiştir?

- A) I. İnönü Savaşı  
B) II. İnönü Savaşı  
C) Sakarya Savaşı  
D) Büyük Taarruz  
E) Başkomutanlık Meydan Muharebesi

34.

- I. Adliye Mahkemeleri  
II. İdare Mahkemeleri  
III. İstiklal Mahkemeleri

**Yukarıdakilerden hangileri, asker kaçaklarını cezalandırmak üzere TBMM üyeleri arasından TBMM'de ayrı ayrı çoğunlukla seçilmiş üç kişiden oluşmuştur?**

- A) Yalnız I      B) Yalnız II      C) Yalnız III  
D) I ve II      E) II ve III



35.

- I. Edirne
- II. Karaağaç ve yöresi
- III. Batı Trakya

**Yukarıdakilerden hangileri Lozan Antlaşması'yla Türkiye'ye verilen yerler arasındadır?**

- A) Yalnız I      B) Yalnız II      C) Yalnız III  
D) I ve II      E) II ve III

36. 1923 yılında, 1921 Anayasası'nda değişiklik yapılması gereğini aşağıdakilerden hangisi zorunlu hâle getirmiştir?

- A) İki dereceli seçim sisteminin uygulanması  
B) Saltanatın kaldırılması  
C) Osmanlı hanedanının yurt dışına çıkarılması  
D) Milletvekillerinin yemin şeklinin değiştirilmesi  
E) Bakanlar Kurulunu oluşturma yöntemi

37.

- I. Evlenmek için resmî nikâhın zorunlu olması
- II. Mirasta kadın ve erkeğin eşit haklara sahip olması
- III. Suç ve cezaların düzenlenmesi

**Yukarıdakilerden hangileri Medeni Kanun'un kapsamındadır?**

- A) Yalnız I      B) Yalnız II      C) Yalnız III  
D) I ve II      E) II ve III

38. Aşağıdaki ilkelerden hangisi, Türk toplumunun yenileşme ihtiyacının doğrudan bir sonucudur?

- A) Milliyetçilik      B) Devletçilik  
C) İnkılapçılık      D) Halkçılık  
E) Cumhuriyetçilik

39. Aşağıdakilerden hangisi Türkiye'nin deniz kıyısında yer alan coğrafi bölgelerinin ortak özelliği değildir?

- A) Birden fazla denize kıyılarının olması
- B) Nüfusun daha çok kıyı kesimlerde toplanması
- C) Deniz turizmine elverişli yerlerin olması
- D) Tarım ürünlerinin çeşitlilik göstermesi
- E) Dış alım ve dış satım limanlarının bulunması

40. Aşağıda Türkiye'nin üç coğrafi bölgesine ait bazı iklim özellikleri verilmiştir.

- I. Kış mevsimi soğuk ve uzun geçmektedir.
- II. Bulutlu gün sayısı çok fazladır.
- III. En soğuk ay ortalaması 10 °C civarındadır.

**Buna göre, aşağıdakilerden hangisinde bu bölgeler doğru olarak verilmiştir?**

- |    | I            | II           | III          |
|----|--------------|--------------|--------------|
| A) | Doğu Anadolu | Akdeniz      | Karadeniz    |
| B) | Akdeniz      | Karadeniz    | Doğu Anadolu |
| C) | Doğu Anadolu | Karadeniz    | Akdeniz      |
| D) | Karadeniz    | Akdeniz      | Doğu Anadolu |
| E) | Akdeniz      | Doğu Anadolu | Karadeniz    |

41. Türkiye'de kırsal nüfus oranı 1970 yılında % 61 iken 2000 yılında % 35'e düşmüştür.

**Bu azalma üzerinde aşağıdakilerden hangisinin etkisi en azdır?**

- A) Kırsal kesimden kente göçün olması
- B) Kırsal yerleşim alanlarının kentleşmesi
- C) Endüstri kuruluşlarının kentlere yakın yerlerde kurulması
- D) Makineli tarımın yaygınlaşması
- E) Doğum oranının düşmesi

42. Aşağıdakilerden hangisinin Türkiye ekonomisindeki payı diğer yerlerdeki üretiminden daha azdır?

- A) Malatya'da üretilen kayısı
- B) Mersin'de üretilen muz
- C) Iğdır'da üretilen pamuk
- D) Afyonkarahisar'da üretilen haşhaş
- E) İzmir'de üretilen üzüm

43. Aşağıdaki elektrik santrallerinden hangisi Ege Bölgesi'nde yer almaz?

- A) Soma Termik Santrali
- B) Kemer Hidroelektrik Santrali
- C) Yatağan Termik Santrali
- D) Hirfanlı Hidroelektrik Santrali
- E) Gökova Termik Santrali

44. Aşağıdaki kentlerin hangisinde, karşısında belirtilen turizm türü yapılmamaktadır?

- | Kent              | Turizm türü     |
|-------------------|-----------------|
| A) Artvin         | Rafting         |
| B) Çorum          | Kayak turizmi   |
| C) İstanbul       | Kültür turizmi  |
| D) Afyonkarahisar | Kaplıca turizmi |
| E) Konya          | İnanç turizmi   |

45.

- I. il özel idaresi
- II. ilçe idaresi
- III. bucak müdürlüğü
- IV. belediye
- V. mahalle
- VI. köy

**Yukarıdakilerden hangileri, 1982 Anayasası'nda belirtilen tüzel kişiliğe sahip yerel yönetim idareleridir?**

- A) I, II ve V      B) I, III ve V      C) I, IV ve VI  
D) II, III ve VI      E) III, IV ve V

**46. 1982 Anayasası'na göre, aşağıdakilerden hangisi Cumhuriyet'in niteliklerinden biri değildir?**

- A) Laik olma
- B) Demokratik olma
- C) Sosyal devlet olma
- D) İnsan haklarına saygılı olma
- E) Parlamenter bir sisteme sahip olma

**47. Aşağıdakilerden hangisi TBMM'nin kuracağı bir komisyonla belli bir konuda bilgi edinmek için yaptığı incelemedir?**

- A) Gensoru
- B) Yazılı soru
- C) Genel görüşme
- D) Meclis araştırması
- E) Sözlü soru

**48. 1982 Anayasası'na göre, aşağıdaki yetkilerden hangisi başbakana tanınmamıştır?**

- A) TBMM seçimlerinin yenilenmesini cumhurbaşkanından isteme
- B) Bir bakanın azlini cumhurbaşkanından isteme
- C) Millî Güvenlik Kuruluna katılma
- D) Cumhurbaşkanının katılmadığı zamanlarda Millî Güvenlik Kuruluna başkanlık etme
- E) TBMM'den güven isteminde bulunma

**49. 1982 Anayasası'na göre, TBMM seçimleriyle ilgili aşağıdaki ifadelerden hangisi yanlıştır?**

- A) Yargı organlarının genel yönetim ve denetimi altında yapılır.
- B) Tek turlu olarak yapılır.
- C) TBMM süre dolmadan erken seçim kararı alabilir.
- D) Milletvekili seçilebilmek için 25 yaşını doldurmuş olmak gerekir.
- E) Savaş nedeniyle 1 yıl geriye bırakılabilir.

**50. Cumhurbaşkanı aşağıdaki kanunlardan hangisini bir kez daha görüşülmek üzere TBMM'ye geri gönderemez?**

- A) Olağanüstü hâl ve sıkıyönetim kanunlarında değişiklik öngören kanunlar
- B) Milletlerarası antlaşmaların onaylanmasının uygun bulunmasına ilişkin kanunlar
- C) Yetki kanunları
- D) Genel ve özel af ilanına ilişkin kanunlar
- E) Bütçe kanunları

**GENEL YETENEK VE GENEL KÜLTÜR TESTİ  
BİTTİ.**

**ALAN BİLGİSİ TESTİNE GEÇİNİZ.**

**T.C. ADALET BAKANLIĞI**  
**İCRA MÜDÜR VE İCRA MÜDÜR YARDIMCILARINI SEÇME SINAVI**

**06 EKİM 2007**

**GENEL YETENEK VE GENEL KÜLTÜR TESTİ – ALAN BİLGİSİ TESTİ**  
**A KİTAPÇIĞI**

- |       |       |       |        |
|-------|-------|-------|--------|
| 1. C  | 26. E | 51. D | 76. A  |
| 2. A  | 27. B | 52. B | 77. D  |
| 3. E  | 28. A | 53. C | 78. B  |
| 4. D  | 29. C | 54. A | 79. A  |
| 5. B  | 30. B | 55. D | 80. E  |
| 6. A  | 31. B | 56. E | 81. C  |
| 7. E  | 32. B | 57. C | 82. B  |
| 8. B  | 33. A | 58. D | 83. A  |
| 9. C  | 34. C | 59. A | 84. B  |
| 10. D | 35. B | 60. E | 85. E  |
| 11. D | 36. E | 61. D | 86. C  |
| 12. A | 37. D | 62. E | 87. A  |
| 13. C | 38. C | 63. D | 88. B  |
| 14. E | 39. A | 64. D | 89. C  |
| 15. A | 40. C | 65. A | 90. E  |
| 16. E | 41. E | 66. E | 91. B  |
| 17. C | 42. C | 67. C | 92. E  |
| 18. D | 43. D | 68. C | 93. D  |
| 19. D | 44. B | 69. B | 94. B  |
| 20. E | 45. C | 70. A | 95. D  |
| 21. C | 46. E | 71. E | 96. E  |
| 22. A | 47. D | 72. C | 97. C  |
| 23. B | 48. A | 73. C | 98. A  |
| 24. D | 49. B | 74. B | 99. D  |
| 25. C | 50. E | 75. B | 100. A |