

## GENEL KÜLTÜR TESTİ

KPSS-GYGK-CS/2007

## 1. İslamiyetten önce Türklerin,

- I. tarımda sulama kanalları yapma,
- II. halı-kilim dokumacılığı yapma,
- III. silah, at koşum takımları, süs eşyası imal etme

uğraşlarından hangileri yerleşik hayata geçtiklerinin **kesin** bir kanıtıdır?

- A) Yalnız I      B) Yalnız II      C) Yalnız III  
D) I ve II      E) II ve III

## 2. İslam hukukuna göre, herhangi bir kişinin mülklerinin veya gelirlerinin bir kısmının kamu yararı için süresiz olarak kullanılması sistemi aşağıdakilerden hangisidir?

- A) İltizam      B) Dirlük      C) Vakıf  
D) Devşirme      E) Saliyane

## 3.

- I. Samanoğulları
- II. Karamanoğulları
- III. Büyük Selçuklular

Yukarıdaki devletlerden hangilerinin resmî dili Türkçeydi?

- A) Yalnız I      B) Yalnız II      C) Yalnız III  
D) I ve II      E) II ve III

## 4. Aşağıdakilerden hangisi Lale Devrinin ünlü şairidir?

- A) Nev'i      B) Nef'i      C) Bâki  
D) Fuzuli      E) Nedim

## 5.

- I. Fatih Sultan Mehmet zamanında yapılması ve zamanla yeni yapıların eklenmesi
- II. Devletin başkentinde inşa edilmiş olması
- III. Divanihümayun üyelerinin aileleriyle birlikte oturduğu yer olması

Yukarıdakilerden hangileri, Topkapı Sarayı'nın özellikleri arasında yer alır?

- A) Yalnız I      B) Yalnız II      C) Yalnız III  
D) I ve II      E) II ve III

Diğer sayfaya geçiniz.

6. Aşağıdakilerden hangisi, Coğrafi Keşiflerin Osmanlı Devleti üzerindeki etkilerinden biri değildir?

- A) Keşfedilen yerlerden Avrupa'ya taşınan değerli madenlerin Avrupa'dan Osmanlı ülkesine girmesi
- B) Osmanlı parasının değer kaybetmesi
- C) Osmanlı Devleti'nin Avrupa'daki bilimsel ve teknik gelişmelere yabancı kalması
- D) Osmanlı ülkesinde fiyat artışlarının olması
- E) Osmanlı ülkesinden geçen ticaret yollarının önemini kaybetmesi

7. Osmanlı Devleti'nin devlet yapısında ilk radikal değişiklikler yapma eğilimi hangi padişah döneminde başlamıştır?

- A) II. Mehmet
- B) III. Selim
- C) III. Murat
- D) III. Ahmet
- E) IV. Murat

8. Aşağıdakilerden hangisi, Osmanlı Devleti'nde anayasal düzene geçilmesindeki amaçlardan biridir?

- A) Azınlıkları yönetime katarak ülkenin parçalanmasının önlenmesi
- B) Veraset sistemini değiştirerek tahta geçmek için bazı kuralların konulması
- C) Osmanlı hanedanının üyeleri arasındaki anlaşmazlıkların giderilmesi
- D) Avrupa devletleri arasındaki görüş ayrılıklarından yararlanılması
- E) II. Abdülhamit'in tahttan indirilmesi

9. Osmanlı İmparatorluğu Makedonya'yı aşağıdakilerden hangisinin sonucunda kaybetmiştir?

- A) I. Dünya Savaşı
- B) Trablusgarp Savaşı
- C) Balkan Savaşları
- D) Kurtuluş Savaşı
- E) 1877-78 Osmanlı Rus Savaşı

10. Erzurum Kongresi'nde "Azınlıklara, siyasal egemenliği ve sosyal dengeyi bozacak şekilde yeni birtakım özel haklar verilmesi kabul edilmeyecektir." kararı alınmıştır.

**Bu karar aşağıdakilerden hangisine bir tepkidir?**

- A) Her türlü işgal ve ayrıcalıklara
- B) Azınlıkların İstanbul'da kalmasına
- C) Azınlıkların kendi kültürlerini korumalarına
- D) Patrikhanenin Rumların dinî temsilcisi olmasına
- E) Türkiye içindeki Müslüman olmayan azınlıkların Türk tebaası sayılmasına

11. Sivas Kongresi'nde aşağıdakilerden hangisiyle ilgili sorun çıkmıştır?
- A) Ali Fuat Cebesoy'un Umum Kuvayımilliyeye Komutanlığına atanması
- B) Milli cemiyetlerin birleştirilmesi
- C) Erzurum Kongresi'ne katılan delegelerin Sivas Kongresi'ne de katılması
- D) Manda yönetiminin kabul edilmesi önerisi
- E) İstanbul Hükümeti temsilcisi Salih Paşa'yla Amasya'da görüşülmesi

12. Amasya Görüşmelerinde İstanbul Hükümeti ile Temsilciler Kurulu aşağıdaki konuların hangisinde anlaşmaya varamamıştır?
- A) Ali Rıza Paşa'nın sadrazamlığa getirilmesi
- B) Mebuslar Meclisinin toplanacağı yerin belirlenmesi
- C) Barışın en kısa zamanda sağlanması
- D) Anadolu ve Rumeli Müdafaa-i Hukuk Cemiyetinin hukuki bir kuruluş olarak kabul edilmesi
- E) Seçimlerin en kısa sürede yapılması

13. TBMM'nin açılmasından sonra,
- I. Mecliste gruplaşmaların oluşmaya başlaması,
- II. Kuvayımilliyeye birliklerinin ihtiyaçlarının Milli Savunma Bakanlığına karşılanması,
- III. Batı ve Güney cephelerinin Genelkurmay Başkanlığına bağlanması
- gelişmelerinden hangileri, askerî gücün belli bir otoriteye bağlı olmasının gerekliliği görüşünün uygulandığını gösterir?**

- A) Yalnız I                      B) Yalnız II                      C) Yalnız III
- D) I ve II                      E) II ve III

14. Anlaşma Devletleri Londra'da toplanacak konferansa İstanbul Hükümetini doğrudan, TBMM Hükümetini ise İstanbul Hükümeti aracılığıyla davet etmiş; Sadrazam Tevfik Paşa da durumu Ankara'ya bildirip delegelerin saptanmasını istemiştir.

**Yalnız bu bilgiye dayanarak Anlaşma Devletlerinin,**

- I. TBMM Hükümetinin dolaylı olarak konferansa davet edilmesi,
- II. Osmanlı Devleti'nin hukuki varlığının korunması,
- III. Türk tarafının yalnız TBMM Hükümeti tarafından temsil edilmesi

**konularından hangilerine karşı oldukları söylenebilir?**

- A) Yalnız I                      B) Yalnız II                      C) Yalnız III
- D) I ve III                      E) I, II ve III

15. Kurtuluş Savaşı'nda İtalya'nın, Anadolu'da işgal ettiği yerlerden çekilmeye başlamasında aşağıdakilerden hangisinin etkili olduğu savunulabilir?

- A) TBMM Hükümetinin askerî ve siyasi alanda başarılı sonuçlar alması
- B) Mudanya Anlaşması'nın imzalanması
- C) Türk ordusunun Sakarya'nın doğusuna çekilmesi
- D) Saltanatın kaldırılması
- E) Osmanlı hanedanının yurt dışına çıkarılması

16. Kurtuluş Savaşı'nda Gürcistan ve Ermenistan hükümetleriyle yapılan Kars Antlaşması aşağıdakilerin hangisinde etkili olmuştur?

- A) Sakarya Savaşı'nın kazanılması
- B) Kafkas sınırının kesinleşmesi
- C) Tekâlif-i Milliye Emirlerinin (Ulusal Yükümlülükler) çıkarılması
- D) TBMM'nin üç ay için yetkilerini Mustafa Kemal'e devretmesi
- E) Ermenistan'la Gümrü Antlaşması'nın yapılması

17. Aşağıdakilerden hangisi saltanatın kaldırılmasının nedenlerinden biri olamaz?

- A) Saltanat sisteminin ulusal egemenlik anlayışına ters olması
- B) İstanbul Hükümetinin de Lozan görüşmelerine davet edilmesi
- C) Cumhuriyet ilan edilerek, yeni rejimin belirlenmiş olması
- D) Padişahın, Kurtuluş Savaşı sırasında ulusal direnişe karşı olması
- E) Bir ülkede iki idarenin bulunmasının ulusal çıkarılara ters olması

18.

- I. Azınlık okulları
- II. Millet mektepleri
- III. Yabancı okullar

**Yukarıdakilerden hangileri, Osmanlı Döneminde olmayıp Atatürk Döneminde ilk kez açılmıştır?**

- A) Yalnız I
- B) Yalnız II
- C) Yalnız III
- D) I ve II
- E) I, II ve III

19. 9 Aralık 1925 tarihinde yerli kumaştan elbise giyilmesine dair kanun çıkarılmıştır.

**Bu kanunun uygulamaya konulmasıyla,**

- I. dışa bağımlılığın azaltılması,
- II. yerli üretimin desteklenmesi,
- III. sanayileşmenin çabuklaştırılması

**durumlarından hangilerine az da olsa katkı sağlandığı savunulabilir?**

- A) Yalnız I      B) Yalnız II      C) Yalnız III  
D) I ve II      E) I, II ve III

20.

- Menemen Olayı'nın bastırılması,
- Terakkiperver Cumhuriyet Partisinin kapatılması

**gelişmeleri aşağıdaki ilkelere hangisiyle doğrudan ilgilidir?**

- A) Halkçılık      B) Cumhuriyetçilik      C) Laiklik  
D) Milliyetçilik      E) Devletçilik

21. Türkiye'de 1928'den sonra kitap sayısının artmasının nedenlerinden biri aşağıdakilerden hangisidir?

- A) Medreselerin kapatılması  
B) Yabancı okul açılmasının izne bağlı olması  
C) Türk dilinden yabancı kelimelerin çıkarılması  
D) Laikliğe aykırı hükümlerin Anayasa'dan çıkarılması  
E) Harf inkılabının yapılması

22.

- I. Hicri ve Rumi takvim yerine miladi takvimin kabul edilmesi
- II. Arşın, endaze ve kulaç gibi uzunluk ölçülerinin yerine metre sisteminin kabul edilmesi
- III. İki dereceli seçim sisteminden tek dereceli seçim sistemine geçilmesi

**Yukarıdakilerin hangilerinde, Türkiye Cumhuriyeti'ndeki uygulamalarda birlik sağlama amacı olduğu savunulabilir?**

- A) Yalnız I      B) Yalnız II      C) Yalnız III  
D) I ve II      E) II ve III

23. Aşağıdakilerden hangisinin,

- dinî duyguların kötüye kullanılmasının engellenmesi,
- boş inanç ve âdetlerin uygulanmasının önlenmesi

amaçlarına yönelik olduğu savunulamaz?

- A) Tekke ve zaviyelerin kapatılması  
 B) Yabancı okullardaki dinî simgelerin kaldırılması  
 C) Soyadı Kanunu'nun çıkarılması  
 D) Halifeliğin kaldırılması  
 E) Atatürk ilkelerinin Anayasa kapsamına alınması

24. Türkiye Cumhuriyeti'nde,

- Cumhuriyet Halk Partisinin kurulması,
- kadınlara belediye seçimlerine katılma hakkının verilmesi,
- kadınlara milletvekili seçme ve seçilme hakkının verilmesi

gelişmelerinin kronolojik sırası aşağıdakilerden hangisidir?

- A) I, II, III      B) II, I, III      C) II, III, I  
 D) III, I, II      E) III, II, I

25.

- Ekonomide liberalizmi savunması
- Terakkiperver Cumhuriyet Partisinden sonra kurulması
- Başkanlığını Kâzım Karabekir'in yapması

Yukarıdakilerden hangileri, Serbest Cumhuriyet Partisiyle ilgilidir?

- A) Yalnız I      B) Yalnız II      C) I ve II  
 D) II ve III      E) I, II ve III

26.

- Koruyucu gümrük politikası uygulanması
- Türk parasının değerini korumak için önlemler alınması
- Âşar vergisinin kaldırılarak köylünün rahatlatılması

Yukarıdakilerden hangileri, ülke ticaretinin Türkiye'nin kontrolü altında bulundurulması amacına yöneliktir?

- A) Yalnız I      B) Yalnız II      C) Yalnız III  
 D) I ve II      E) II ve III

27. Şer'îye Vekâletinin kaldırılmasının,

- I. Teşkilat-ı Esasiye Kanunu'nun kabul edilmesi,
- II. din işlerinin devlet işlerinden ayrılması,
- III. medreselerin kapatılması

**gelişmelerinin hangilerine katkısı olmuştur?**

- A) Yalnız I      B) Yalnız II      C) Yalnız III  
D) I ve II      E) II ve III

28. Atatürk Döneminde azınlıklarla ilgili konularda aşağıdaki ülkelerden hangisiyle sorunlar yaşanmıştır?

- A) Bulgaristan      B) Yunanistan      C) Arnavutluk  
D) Yugoslavya      E) Makedonya

29. Aşağıdakilerden hangisi, 5 Haziran 1926 tarihinde İngilizlerle yapılan Ankara Antlaşması'nın kapsamındadır?

- A) Hatay'ın Türk topraklarına katılması  
B) Boğazların denetiminin Türkiye'ye bırakılması  
C) Türk karasularında ticaret yapma hakkının Türk tüccarlara ait olması  
D) Kıbrıs Adası'nın İngilizlere bırakılması  
E) Musul'un İngiliz yönetimindeki Irak Hükümetine bırakılması

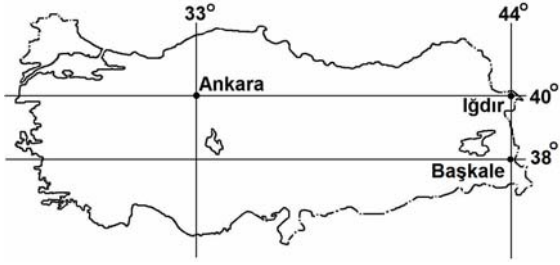
30. Türkiye'de,

- I. sanayi planının yapılması,
- II. modern anlamda nüfus sayımının yapılması,
- III. muhalefet partisi olarak Demokrat Partinin kurulması

**gelişmelerinden hangileri Atatürk Döneminde gerçekleşmiştir?**

- A) Yalnız I      B) Yalnız II      C) Yalnız III  
D) I ve II      E) I, II ve III

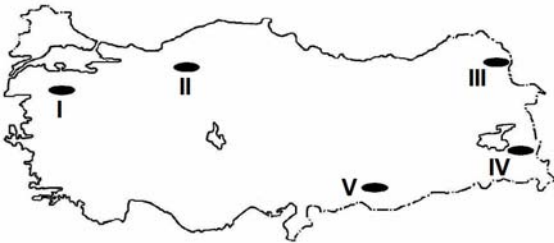
31. Aşağıdaki haritada Ankara, Iğdır ve Başkale'nin coğrafi koordinatları verilmiştir.



**Yalnızca haritadaki bilgilerden yararlanarak aşağıdaki yargılardan hangisine ulaşamaz?**

- A) 21 aralıkta Başkale'de gündüz süresi Ankara'dan uzundur.  
 B) 21 haziranda Iğdır'da Başkale'den daha uzun gündüz yaşanır.  
 C) Verilen kentlerin hepsinde 23 Eylülde güneş doğduktan 12 saat sonra batar.  
 D) En uzun günle en kısa gün arasındaki farkın en fazla olduğu yer Başkale'dir.  
 E) Iğdır'ın yerel saati Ankara'ninkinden daha ileridir.

32. Bağıl nem sıcaklıkla ters orantılı, yükseltiyle doğru orantılı olarak artar.



**Buna göre, haritada numaralarla gösterilen yerlerin hangisinde yaz mevsiminde bağıl nemin en az olduğu söylenebilir?**

- A) I    B) II    C) III    D) IV    E) V

33. **Doğu Anadolu, Akdeniz ve Karadeniz bölgelerindeki sıradağlarla ilgili aşağıdaki ifadelerden hangisi yanlıştır?**

- A) Etkin volkanlara rastlanır.  
 B) Alp orojenezi döneminde oluşmuşlardır.  
 C) Genelde yükseltileri 1500 m'yi geçer.  
 D) Bazıları 4. zaman buzullaşmasından etkilenmişlerdir.  
 E) Genelde doğu-batı yönünde uzanırlar.

34. İstanbul ve Bolu kentlerinin deprem riski taşımalarına karşın, bu kentlerde ve aralarında kalan yerlerde nüfus yoğunluğu Türkiye ortalaması üzerindedir.

**Bu yerlerin aşağıdaki özelliklerinden hangisi nüfus yoğunluğunun yüksek olmasının nedenlerinden biri değildir?**

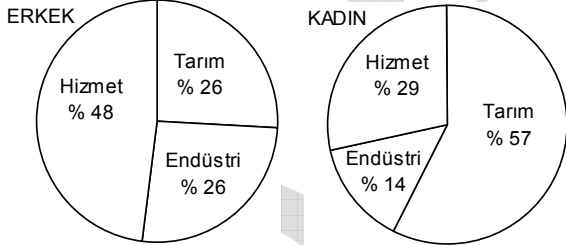
- A) Verimli ovaların varlığı  
 B) Endüstri kuruluşlarının çokluğu  
 C) Orman alanlarının varlığı  
 D) İklim koşullarının elverişliliği  
 E) Ulaşım olanaklarının çeşitliliği



35. Aşağıdakilerden hangisinin Türkiye'de kırsal kesimden kentlere göçe neden olduğu söylenemez?

- A) Geleneksel tarım yöntemlerinin terk edilerek makineli tarımın yoğunlaşması
- B) Tarımı yapılan ürünlerin çeşitlenmesi
- C) Kırsal kesimde iş olanaklarının çok kısıtlı olması
- D) Eğitim ve sağlık hizmetlerinin kırsal kesimde yetersiz olması
- E) Tarım topraklarının miras yoluyla parçalanması

36. Aşağıdaki grafikler, 2004 yılında Türkiye'de çalışan erkek ve kadınların ekonomik etkinliklere göre oransal dağılımını göstermektedir.



Grafiklerdeki bilgilere dayanarak aşağıdakilerden hangisine ulaşılabilir?

- A) Tarım sektöründe çalışan kadın sayısı erkeklerden fazladır.
- B) Hizmet ve endüstri sektörlerinde çalışan kadınların toplam oranı hizmet sektöründe çalışan erkek oranından fazladır.
- C) Çalışan kadın ve erkeklerin sektörlere oransal dağılımı birbirine yakındır.
- D) Hem kadınlarda hem de erkeklerde, hizmet sektöründe çalışanlar çoğunluktadır.
- E) Tarım ve hizmet sektörlerinde çalışan erkeklerin toplam oranı aynı sektörlerde çalışan kadın oranından azdır.

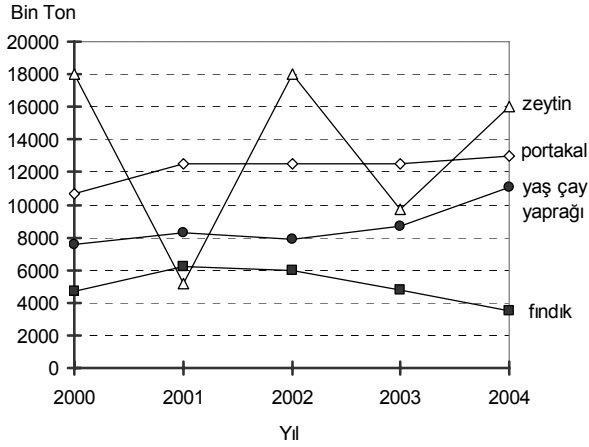
37. Türkiye'de ekili alanların artmasının aşağıdakilerden hangisine yol açması beklenmez?

- A) Sulama ağının genişlemesi
- B) Küçükbaş hayvancılığın yaygınlaşması
- C) Makineli tarımın artması
- D) Tarımsal gelirin artması
- E) Gübre tüketiminin artması

38. Güneydoğu Anadolu Bölgesi'nde sulanabilen alanların genişlemesi sonucunda, aşağıdaki endüstri bitkilerinden hangisinin ekim alanındaki genişlemenin diğerlerinden daha fazla olduğu söylenebilir?

- A) Antep fıstığı
- B) Zeytin
- C) Tütün
- D) Pamuk
- E) Üzüm

39. Aşağıdaki grafikte Türkiye’de dört tarım ürününün, 2000–2004 yılları arasındaki üretimleri ton olarak gösterilmiştir.



Buna göre, aşağıdaki yorumlardan hangisi **yanlıştır**?

- A) En büyük dalgalanma zeytin üretiminde görülmektedir.  
 B) Yaş çay yaprağı üretimindeki en belirgin artış 2003–2004 yılları arasında olmuştur.  
 C) 2002 yılında tüm ürünlerin üretimi en fazladır.  
 D) Yıllara göre en az dalgalanma, portakal üretiminde görülmektedir.  
 E) 2001 yılından itibaren fındık üretiminde düşme olmuştur.

40. Aşağıdakilerin hangisi Orta Karadeniz Bölümü’yle Adana Bölümü’nün ortak özelliklerinden biri **değildir**?

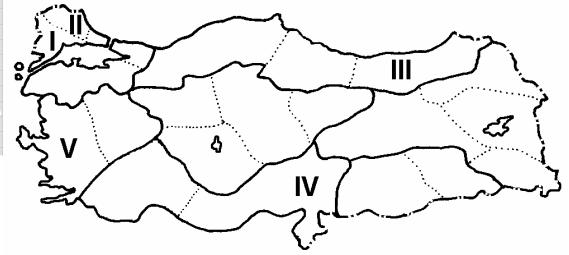
- A) Sulamaya duyulan gereksinimin az olması  
 B) Nüfusun ovalarda yoğun olması  
 C) Maden işleyen endüstri kuruluşlarının olması  
 D) Endüstriyel tarım ürünlerinin yetiştirilmesi  
 E) Hidroelektrik enerji üretilmesi

41. Bir ürünün herhangi bir yerde üretilmesi her zaman mümkün olsa bile, o üründen ekonomik değer taşıyacak ölçüde yüksek verim alınması iklim koşullarına bağlıdır.

Buna göre, aşağıdaki illerin hangisinde yetiştirilen üzümde verimlilik ekonomik değer taşıyacak ölçüde **değildir**?

- A) Nevşehir B) İzmir C) Denizli  
 D) Tekirdağ E) Artvin

42.



Haritada numaralarla gösterilen bölümlerin hangisinde, arazinin engebeli olması nedeniyle, balıkçılık önemli bir geçim kaynağıdır?

- A) I B) II C) III D) IV E) V

43. Türkiye’nin çeşit ve rezerv bakımından en zengin yer altı kaynaklarına sahip coğrafi bölümü aşağıdakilerden hangisidir?

- A) Yukarı Fırat Bölümü B) Konya Bölümü  
 C) Ergene Bölümü D) Adana Bölümü  
 E) Orta Karadeniz Bölümü

44.

- I. Petrol
- II. Jeotermal
- III. Taş kömürü
- IV. Akarsu
- V. Güneş

Türkiye’de yukarıdaki kaynakların hangilerinden sağlanan enerji miktarı iklim koşullarına bağlı olarak değişir?

- A) I ve II
- B) II ve III
- C) II ve IV
- D) III ve V
- E) IV ve V

45.



Haritada numaralarla gösterilen yerlerin hangilerinde termik santral vardır?

- A) I ve II
- B) I ve IV
- C) II ve III
- D) II ve IV
- E) III ve IV

46. Aşağıdakilerden hangisi Türkiye’deki demir yolu ağının özelliklerinden biri değildir?

- A) Engebeli alanlarda akarsu vadilerini izlemesi
- B) Çoğunlukla doğu–batı doğrultusunda uzanması
- C) Bazı liman kentlerini art bölgelerine bağlaması
- D) Bütün il merkezlerine ulaşması
- E) Komşu ülkelerle bağlantı sağlaması

47. Marmara Bölgesi’nde en az görülen turizm etkinliği aşağıdakilerden hangisidir?

- A) Deniz turizmi
- B) Sağlık turizmi
- C) Kış turizmi
- D) Yayla turizmi
- E) Kültür turizmi

48. Türkiye’de iç ticaret hacminin büyümesinde aşağıdakilerden hangisinin diğerlerinden daha az etkili olduğu söylenebilir?

- A) Pazarlama koşullarının iyileşmesi
- B) Endüstri ürünlerinin çeşitlenmesi
- C) İl sayısının artması
- D) Ulaşımın gelişmesi
- E) Tarım ürünlerinin çeşitlenmesi

49. Türk Medeni Kanunu'na göre, kişilik nasıl başlar?

- A) Sağ ve tam doğumla
- B) Ayırt etme gücünün kazanılmasıyla
- C) Yedi yaşına girmekle
- D) Reşit olmakla
- E) Evlenmekle

50. Aşağıdakilerden hangisi hukuk devleti ilkesinin gereklerinden biri değildir?

- A) Yasal idare
- B) Devlet faaliyetlerinin belirliliği
- C) İdarenin mali sorumluluğu
- D) Yargı bağımsızlığı
- E) İki kanatlı yürütme organı

51. Aşağıdakilerden hangisi Cumhuriyet'in niteliklerinden olan sosyal devletin amaçlarından biri değildir?

- A) Çalışma koşullarının iyileştirilmesi
- B) Devlet mülkiyetinin genişletilmesi
- C) Sosyal güvenliğin yaygınlaştırılması
- D) İstihdamın geliştirilmesi
- E) Fırsat eşitliğinin sağlanması

52. 1982 Anayasası'na göre, aşağıdakilerden hangisi yüksek mahkemeler arasında yer alır?

- A) Bölge idare mahkemeleri
- B) İl seçim kurulu
- C) Ağır ceza mahkemeleri
- D) Hâkimler ve Savcılar Yüksek Kurulu
- E) Yargıtay

53. 1982 Anayasası'na göre, kanunları yayımlamak görevi kime aittir?

- A) TBMM Başkanı
- B) Başbakan
- C) Cumhurbaşkanı
- D) İçişleri Bakanı
- E) Adalet Bakanı

54. 1982 Anayasası'na göre, TBMM bir yasama yılında en çok kaç ay tatil yapabilir?

- A) 1 B) 2 C) 3 D) 4 E) 5

56. Aşağıdakilerden hangisi siyasi partilerin gelir kaynaklarından biri değildir?

- A) Parti üyelerinden alınan giriş ve üyelik aidatları  
B) Parti milletvekillerinden alınan milletvekili aidatı  
C) Devletçe yapılan yardımlar  
D) Ticari faaliyet kazançları  
E) Partinin mal varlığından elde edilen gelirler

55. Tüzüklerin iptaline ilişkin davalara aşağıdakilerden hangisi bakar?

- A) Yargıtay  
B) Danıştay  
C) İdare mahkemesi  
D) Bölge idare mahkemesi  
E) Anayasa Mahkemesi

57. Yönetmeliklerle ilgili aşağıdaki ifadelerden hangisi yanlıştır?

- A) Anayasa'nın yönetmelik çıkarılabileceğine açıkça izin vermediği konularda yönetmelik çıkarılmaz.  
B) Yönetmelikle düzenlenen bir konunun mutlaka yasal dayanağının bulunması gerekir.  
C) Yönetmelikle suç ve ceza konulamaz.  
D) Bakanlıklar yönetmelik çıkarabilirler.  
E) Normlar hiyerarşisinde genelge, yönetmeliğin altındadır.

58. Aşağıdakilerden hangisi Mayıs 2007'de Fransa Cumhurbaşkanı seçilmiştir?

- A) Jacques Chirac                      B) Jean-Marie Le Pen  
C) Ségolène Royal                      D) Nicolas Sarkozy  
E) Valéry Giscard d'Estaing

60. Türkiye'de yapılacak olan 2011 Dünya Üniversitelerarası Kış Olimpiyatları aşağıdaki kayak merkezlerinin hangisinde düzenlenecektir?

- A) Uludağ                      B) Ilgaz                      C) Kartepe  
D) Kartalkaya                      E) Palandöken

59. Kyoto Protokolü ile ilgili aşağıdaki ifadelerden hangisi yanlıştır?

- A) Genel olarak AB üyesi ülkeler tarafından desteklenmektedir.  
B) Protokolü en son imzalayan ülkeler ABD ve Avustralya'dır.  
C) İklim değişikliklerini ve bu değişikliklerin canlılar üzerindeki olumsuz etkilerini önlemek amacıyla düzenlenmiştir.  
D) Sera gazı emisyonlarının azaltılmasına yönelik yükümlülükler içermektedir.  
E) Ülkelerin emisyon ticareti yapmasına olanak sağlamaktadır.

**TEST BİTTİ.**

**CEVAPLARINIZI KONTROL EDİNİZ.**

# KAMU PERSONEL SEÇME SINAVI

30 HAZİRAN 2007

## GENEL KÜLTÜR TESTİ

### A KİTAPÇIĞI

- |       |       |       |
|-------|-------|-------|
| 1. A  | 21. E | 41. E |
| 2. C  | 22. D | 42. C |
| 3. B  | 23. C | 43. A |
| 4. E  | 24. A | 44. E |
| 5. D  | 25. C | 45. B |
| 6. C  | 26. D | 46. D |
| 7. B  | 27. E | 47. D |
| 8. A  | 28. B | 48. C |
| 9. C  | 29. E | 49. A |
| 10. A | 30. D | 50. E |
| 11. D | 31. D | 51. B |
| 12. B | 32. E | 52. E |
| 13. E | 33. A | 53. C |
| 14. C | 34. C | 54. C |
| 15. A | 35. B | 55. B |
| 16. B | 36. E | 56. D |
| 17. C | 37. B | 57. A |
| 18. B | 38. D | 58. D |
| 19. E | 39. C | 59. B |
| 20. C | 40. A | 60. E |