

A

GENEL YETENEK VE GENEL KÜLTÜR TESTİ

İcra Md. ve Md. Yard. / 2008

1. Karşılaştığı her zorlukta anne ve babasından yardım isteyen çocuklar hayata atıldıklarında ---- kişiler olur.

Bu cümledeki boş bırakılan yere aşağıdakilerden hangisi getirilmelidir?

- A) kolay beğenmeyen, her şeyi eleştirip irdeleyen
- B) içine kapanık, yalnız kendini düşünen
- C) kendine güvenmeyen, sürekli başkalarından yardım bekleyen
- D) hoşgörülü, anne ve babasına saygı, sevgi duyan
- E) çalışkan, her işin üstesinden gelebilen

2. O, hayatın asık yüzünü anlatan konuları ele almasına karşın, ilgi gören bir yazardır.

Bu cümledeki altı çizili sözle anlatılmak istenen aşağıdakilerden hangisidir?

- A) İlgi çekmeyen
- B) Hoşa gitmeyen
- C) Gerçekleri yansıtmayan
- D) Sıradan
- E) Kolay anlaşılmayan

3. (I) Türkiye, benzer coğrafi özelliklere sahip ülkelere göre, canlı türleri açısından çok zengin bir ülke. (II) Özellikle bitki çeşitliliği dikkat çekici boyutta. (III) Türkiye’de yaklaşık on bin bitki türü bulunuyor ve bunların yaklaşık üçte biri yeryüzünde yalnızca ülkemizde yetişiyor. (IV) Türkiye hâlâ doğal özelliklerini yitirmeden iyi korunmuş alanları bünyesinde barındırıyor. (V) Ülkemizde bulunan üç yüz beş önemli doğa alanı, yurdumuzun yüz ölçümünün yüzde yirmi beşini kapsıyor ve bu alanların tümü, küresel ölçekte önem taşıyor.

Bu parçadaki numaralanmış cümlelerle ilgili olarak aşağıda verilenlerden hangisi yanlıştır?

- A) I. cümlede, Türkiye’nin öteki ülkelere göre bir üstünlüğü belirtiliyor.
- B) II. cümlede, önceki cümlede belirtilenin açıklaması yapılıyor.
- C) III. cümlede, bir bilgi sayısal değerlere bağlanarak açıklanıyor.
- D) IV. cümlede, çevre konusunda Türkiye’deki olumlu bir durumdan söz ediliyor.
- E) V. cümlede, yeni ortaya çıkmış bir bilgi açıklanıyor.

4. **Aşağıdaki cümlelerin hangisinde bir yazım yanlışı vardır?**

- A) Ankara’da ilk kez 1925’de elektrik üretildi.
- B) 1936’da Millî Eğitim Bakanlığı tarafından Ankara’da ilk konservatuvar kuruldu.
- C) Uluslararası Sanat ve Müzik Festivali, ilk kez Ankara’da yapıldı.
- D) Türkiye’nin ilk buz pateni pisti, Ankara’da Kurtuluş Parkı’nda açıldı.
- E) 23 Nisan Uluslararası Çocuk Şenliği, 1979’da ilk kez Ankara’da yapıldı.

Diğer sayfaya geçiniz.

5. Aşağıdaki cümlelerin hangisinde bir anlatım bozukluğu vardır?

- A) Alışılmış düzeni bırakıp bir başka ülkeye gitmek herkes için zordur.
- B) Buradan ayrılırken gelecek yaza kadar bir daha görüşemeyeceğimizi ikimiz de biliyorduk.
- C) Bu konuya nasıl bir tavır alınması konusunda bir fikrinin olmadığını söyledi.
- D) Otobüsten indi, çantasını karıştırarak hastaneye doğru yürümeye başladı.
- E) Çocuklarımla çıkacağım bu seyahati iki ay önce planlamıştım.

6. (I) Yapılan binlerce araştırmaya karşın, beynimizin nasıl çalıştığını hâlâ kimse tam olarak anlayabilmiş değil. (II) Bilim insanlarının ortak düşüncesi, vücudumuzun, beyni oluşturan milyarlarca minik sinir hücresi tarafından yönetildiği yönünde. (III) Yani her hareketimiz, duyu ve düşüncemiz bir sinirden ötekine aktarılan sinyallerle gerçekleşmekte. (IV) Ayrıca sinir hücreleri arasındaki bu sinyaller sayesinde birçok elektronik aleti de kullanabiliyoruz. (V) Uzmanlar beynin her iki bölümünün işlevlerinin uyum içinde olduğu konusunda anlaştilar. (VI) Buna ek olarak her bölümün kendine özgü fiziksel aktiviteleri olduğunu ve öğrenme sürecinde farklı işlevlerinin bulunduğunu belirttiler.

Bu parça iki paragrafa ayrılmak istense ikinci paragraf hangi cümleyle başlar?

- A) II. B) III. C) IV. D) V. E) VI.

7. Onun en çok şu yanını beğeniyorum: Düşüncesini açık açık yazabilme yürekliliğini... Onun eleştiri yazıları, çoğu kez okurları yeni düşüncelere götüren özler içerir. Kimi kez okuru, savunduğu düşüncelerin doğruluğuna inandıran, kimi kez de okurun karşı çıkarak okuyacağı yazılardır bunlar. Hangisi söz konusu olursa olsun, bu yazılar yürekli bir eleştirinin kanıtıdır.

Böyle tanıtılan yazarın öne çıkarılan yönü aşağıdakilerden hangisidir?

- A) Eleştirilerini hatırlı gönül gözetmeden yazma
- B) Okurların beklentilerine uygun yazılar yazmaktan hoşlanma
- C) Yorumlarıyla sanat çevrelerinde yankılar uyandıırma
- D) Düşüncelerine karşı çıkanlara tepki göstermeme
- E) Okurları etkileyerek belirli düşünceleri benimsetmeye çalışma

8. Gençler hemen kalemi alıp şiir yazmaya başlamamalıdır. Çünkü dizeler, duygulardan çok, yaşantıların ürünüdür. Bir dize yazabilmek için birçok yer görülmeli, birçok insanla tanışıp sohbet edilmelidir. Bilinmeyen semtlerdeki yollar öğrenilmeli, beklenmedik rastlantılar düşünülmalıdır. Hatta bütün bunları düşünememek de yetmez. İnsanın çok çeşitli anıları olması ve bu anılardan yararlanmayı bilmek de gereklidir. Çünkü anılar, hiç beklenmeyen bir zamanda değerli bir dizenin ilk sözcüğü olabilir.

Bu parçaya göre şiirle ilgili olarak aşağıdakilerden hangisi söylenebilir?

- A) Şairler şiirlerini, yalnızca kendi duyu dünyalarını temel alarak yazmalıdır.
- B) İyi şiir, zengin bir deneyim, duyu, düşünce ve kültür birikiminin ürünüdür.
- C) İnsanların geçmişleriyle ilgili bilinmeyenleri açığa çıkarmada şiirlerden yararlanılabilir.
- D) Başarılı şiirler, sözcüklerin anlamını gerçekten kavrayabilmiş şairlerce yazılır.
- E) Yaşanan olayların etkisinden kurtulmanın yollarından biri de şiir yazmaktır.

A

İcra Md. ve Md. Yard. / 2008

9. O, verdiği emeğin karşılığını yaşarken alabilen ender sanatçılardan aslında. Türk insanının aileden biri gibi kabul ettiği, sevdiği, saydığı bir sanatçı. Kendisine bunu nasıl sağladığını sorduğumuzda: "Bu, bir ömrün karşılığı, hem de hiç istediğin gibi yaşayamadığın..." diye yanıtladı.

Aşağıdakilerden hangisi bu parçada sözü edilen kişinin bir özelliği değildir?

- A) Sanatı için çok çaba harcama
- B) Sanat alanında değeri bilinme
- C) İnsanlar tarafından içtenlikle benimsenme
- D) Sanatı uğruna yaşamında kimi kısıtlamalara katlanma
- E) Yalnızca sanatsal çalışmalarla mutlu olma

10. Arkeoloji, sosyal bilimler başlığı altında toplanan disiplinlerden belki de en çekici olanıdır. Eski yazıları deşifre etmek, kalıntıları gün ışığına çıkarmak, ilk çağ toplumlarının yaşamına ilişkin bilgi edinilmesini sağlamak, başlıca işlevleridir. Daha birçok şey arkeolojinin işlevleri arasında yer alır. Ama bilimsel olarak amacı, geçmiş uygarlıkların kalıntılarında hareket ederek akla uygun, tutarlı, anlamlı bir öykü kurmaktır. Bulduklarını sınıflandırıp onları koruyacak önlemler almak arkeoloğun işinin bir parçasıdır. Bundan daha önemlisi de kazı sonuçlarını merakla bekleyen ve bu sonuçlar üzerinde çalışacak başka bilim dallarının bulunmasıdır.

Bu parçada arkeolojiyle ilgili olarak aşağıdakilerden hangisine değinilmemiştir?

- A) Malzemesini geçmişe ait kalıntıların oluşturduğuna
- B) Elde edilen bilgileri nasıl kullandığına
- C) Çalışmaların zaman ve para gerektirdiğine
- D) Ulaşılan bilgilerin farklı alanları da ilgilendirdiğine
- E) Aynı grupta bulunduğu bilimler arasındaki yerine

11.

$$\frac{(0,3)^2 - (0,1)^2}{0,22 - 0,2}$$

işleminin sonucu kaçtır?

- A) 0,2
- B) 0,5
- C) 1
- D) 2
- E) 4

12. K, L ve M birer sayı olmak üzere,

$$K + L = 9$$

$$L + M = 10$$

eşitlikleri veriliyor.

K ≠ 2 olduğuna göre, M için aşağıdakilerden hangisi doğrudur?

- A) M ≠ 1
- B) M ≠ 2
- C) M ≠ 3
- D) M = 1
- E) M = 3

13.

$$a + b = 7$$

$$\frac{1}{a} + \frac{1}{b} + \frac{1}{a \cdot b} = \frac{k}{a \cdot b}$$

olduğuna göre, k kaçtır?

- A) 5
- B) 8
- C) 9
- D) 10
- E) 11

Diğer sayfaya geçiniz.

14. Ardışık dört tam sayının toplamı T dir.

Bu sayıların en küçüğü, T cinsinden aşağıdakilerden hangisidir?

- A) $T-2$ B) $T-\frac{3}{2}$ C) $\frac{T-3}{2}$
D) $\frac{T-6}{4}$ E) $\frac{T-8}{4}$

15. a, x ve y gerçel sayıları için

$$a-x < y < a+x$$

eşitsizliği sağlandığına göre, aşağıdakilerden hangisi her zaman doğrudur?

- A) $|x-y| < a$ B) $|x-a| < y$
C) $|y-a| < x$ D) $|x+y| < a$
E) $|x+a| < y$

16. Bir mal, alış fiyatı üzerinden % 25 kârla hesaplanmış etiket fiyatı üzerinden % 30 indirim yapılarak 35 YTL ye satılıyor.

Buna göre, malın alış fiyatı kaç YTL dir?

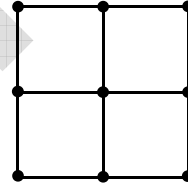
- A) 40 B) 45 C) 50 D) 54 E) 60

17. Hakan tek başına bir işi, Mehmet'in tek başına bitirebileceğinden 3 saat erken bitiriyor.

İkisi aynı işi birlikte 2 saatte bitirebildiklerine göre, Mehmet bu işi tek başına kaç saatte bitirir?

- A) 4 B) 5 C) 6 D) 8 E) 9

- 18.

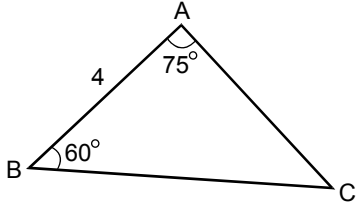


Yukarıdaki birim karelerin köşeleri noktalarla işaretlenmiştir.

İşaretlenen bu dokuz noktadan rastgele seçilen üç noktanın aynı doğru üzerinde bulunma olasılığı kaçtır?

- A) $\frac{1}{7}$ B) $\frac{1}{9}$ C) $\frac{5}{18}$
D) $\frac{2}{21}$ E) $\frac{8}{63}$

19.



ABC bir üçgen

$m(\widehat{BAC}) = 75^\circ$

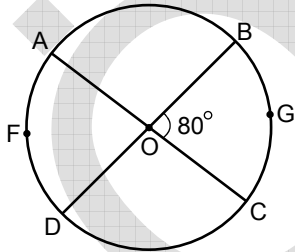
$m(\widehat{ABC}) = 60^\circ$

$|AB| = 4 \text{ cm}$

Yukarıdaki verilere göre, $|AC|$ uzunluğu kaç cm dir?

- A) $2\sqrt{6}$ B) $3\sqrt{3}$ C) $3\sqrt{6}$
 D) $4\sqrt{2}$ E) $6\sqrt{2}$

20.



O noktası çemberin merkezi

$m(\widehat{BOC}) = 80^\circ$

Şekildeki çemberde, AFD ve BGC yaylarının uzunluklarının toplamı 8π cm olduğuna göre, çemberin yarıçap uzunluğu kaç cm dir?

- A) 4 B) 5 C) 6 D) 8 E) 9

21.

- I. Kafkas
 II. Kanal
 III. Çanakkale

I. Dünya Savaşı'nda yukarıdaki cephelerden hangilerinde Osmanlı Devleti yenilmiştir?

- A) Yalnız I B) Yalnız II C) I ve II
 D) II ve III E) I, II ve III

22.

- I. Millî Mücadeleye karşı olma
 II. Padişah ve halifenin buyruklarına bağlı kalma
 III. Bağımsız bir devlet kurma

Yukarıdakilerden hangileri Teâli-i İslam Cemiyetinin kuruluş amaçları arasında yer alır?

- A) Yalnız I B) Yalnız II C) Yalnız III
 D) I ve II E) I, II ve III

23. Amasya Genelgesi'nde "Milletin bağımsızlığını yine milletin azim ve kararı kurtaracaktır." kararı yer almıştır.

Bu kararın aşağıdaki durumlardan hangisinin bir sonucu olduğu savunulabilir?

- A) İstanbul Hükûmetine duyulan güvensizliğin
 B) Milletvekili seçimlerinin ertelenmesinin
 C) Saltanatın kaldırılmasının
 D) İstanbul'un resmen işgal edilmesinin
 E) Misakımillî'nin ilan edilmesinin

Diğer sayfaya geçiniz.

24. TBMM'de 2 Mayıs 1920 tarihinde kabul edilen yasa 11 bakanın Meclis içinden ve salt çoğunlukla seçilmelerini hükme bağlamış ancak 4 Kasım 1920'de, bakanların Meclis Başkanının göstereceği adaylar arasından seçilmesi esası getirilmiştir.

Bakanlar Kurulunun oluşturulmasına ilişkin bu değişiklikteki amacın aşağıdakilerden hangisi olduğu savunulabilir?

- A) Meclisin denetimini kolaylaştırmak
- B) Hükûmeti oluşturan üye sayısını artırmak
- C) İstanbul Hükûmetinin halk üzerindeki etkisini zayıflatmak
- D) Mecliste tüm siyasi görüşlerin temsilini kolaylaştırmak
- E) Hükûmetin uyum içinde çalışmasını sağlamak

25. Mustafa Kemal, Eskişehir ve Kütahya Savaşlarından sonra orduya Sakarya'nın doğusuna çekilmesi emrini vermiştir.

Mustafa Kemal'in bu emri vermesindeki amacı aşağıdakilerden hangisidir?

- A) Kuvayımillîye birliklerinin orduya katılmasını sağlamak
- B) Orduyu güçlendirmek için zaman kazanmak
- C) Londra Konferansı'nın sonuçlarını beklemek
- D) Çerkez Ethem Ayaklanması'nı bastırmak
- E) Meclisteki gruplaşmaları önlemek

26. Kurtuluş Savaşı'nda TBMM Hükûmetiyle Sovyet Rusya arasında Moskova Antlaşması imzalanmış, Sovyet Rusya bu antlaşmayla Misakımillî'yi tanımıştır.

Bu durum, Sovyet Rusya açısından aşağıdakilerden hangisini kanıtlar?

- A) Kurtuluş mücadelesini haklı bulduğunu
- B) Anlaşma Devletleriyle iyi ilişkiler kurmak istediğini
- C) Kafkaslara egemen olduğunu
- D) TBMM Hükûmetiyle ayrı siyasi rejimi benimseydiğini
- E) Siyasi rejimini dünyaya yaymak istediğini

27. Aşağıdakilerden hangisiyle ilgili olarak Lozan'da yeni bir karar alınmamıştır?

- A) Yunanistan sınırı
- B) Kafkas sınırı
- C) Boğazlar
- D) Irak sınırı
- E) Kapitülasyonlar

28. Aşağıdakilerden hangisi, 1926 yılında kabul edilen Medeni Kanun'un kadına evlilikle ilgili olarak sağladığı haklardan biri değildir?

- A) Erkeğe tanınan çok eşliliğin yasaklanması
- B) Evlilikte resmî nikâhın zorunlu olması
- C) Kadının kendi rızasıyla eşini seçebilmesi
- D) Boşanma hakkının kadına da tanınması
- E) Evlilikte kazanılan mal paylaşımında eşitlik sağlanması

A

İcra Md. ve Md. Yard. / 2008

29.

- I. Yabancı okulların Millî Eğitim Bakanlığına bağlanması
- II. Okuma yazma kurslarının açılması
- III. Medeni Kanun'un kabul edilmesi

Yukarıdaki gelişmeler halkçılık, milliyetçilik ve laiklik ilkeleriyle ilişkisine göre aşağıdakilerin hangisinde doğru olarak verilmiştir?

	<u>Halkçılık</u>	<u>Milliyetçilik</u>	<u>Laiklik</u>
A)	I	II	III
B)	I	III	II
C)	II	I	III
D)	II	III	I
E)	III	I	II

30. Birinci Dünya Savaşı sonrasında Almanya ve İtalya'nın saldırgan tutumu,

- I. Balkan Paktı,
- II. Üçlü İtilaf (Anlaşma Devletleri),
- III. Kuzey Atlantik Antlaşması Örgütü

oluşumlarından hangilerine ortam sağlamıştır?

- A) Yalnız I B) Yalnız II C) Yalnız III
D) I ve II E) I, II ve III

31. Akdeniz, Ege ve Güney Marmara kıyı kesimlerinin içinde de Akdeniz iklimi etkili olmasına karşın ortalama sıcaklıklar bakımından farklılık görülür.

Bu durumun temel nedeni aşağıdakilerden hangisidir?

- A) Enlem B) Denizellik
C) Bakı D) Dağların uzanışı
E) Yükselti

32. Aşağıdakilerin hangisi Türkiye'deki akarsularda görülen özelliklerden biri değildir?

- A) Bir kısmının dönemsel olarak kuruması
B) Akış yönlerinin tümüyle dağların uzanışına paralellik göstermesi
C) Farklı rejimlere sahip akarsuların olması
D) Farklı türde kaynaklardan beslenmeleri
E) Aşındırma güçlerinin fazla olması

Diğer sayfaya geçiniz.

A

İcra Md. ve Md. Yard. / 2008

33. Türkiye'de nüfusun dağılışında ulaşım olanakları, yer şekilleri, iklim koşulları, iş olanakları gibi etmenler etkilidir.

Buna göre, aşağıdaki yerlerin hangisinde nüfusun yoğun olmasında bu etmenlerin tümü etkili olmuştur?

- A) Taşeli Platosu B) Mentеше yöresi
C) Tuz Gölü çevresi D) Çukurova çevresi
E) Göller yöresi

35. Aşğıdaki tabloda, Doğu Karadeniz Bölümü'nde yer alan üç il ve bu illerde halkın temel besin maddesi olan mısır ve buğdayın 2001 yılındaki üretim miktarları verilmiştir.

	Mısır (ton)	Buğday (ton)
Trabzon	54 556	6
Artvin	3755	3336
Bayburt	54	25 304

Tablodaki veriler göz önüne alındığında aşağıdaki bilgilerden hangisine ulaşılabilir?

- A) Trabzon'da nüfusun büyük bir kısmı tarımsal etkinliklerle uğraşmaktadır.
B) Trabzon'da tarım alanlarının kapladığı alan diğerlerinden fazladır.
C) Bayburt'ta birim alandan elde edilen verim Artvin'dekinden yüksektir.
D) Trabzon'da modern tarım yöntemleri yaygın olarak uygulanmaktadır.
E) Trabzon'da toplam buğday ve mısır üretimi diğer illerin toplamından fazladır.

34. Türkiye'de aşağıdaki tarım ürünlerinden hangisinin yetiştirilme alanı diğerlerinden **daha** geniştir?

- A) Muz B) Çay C) Elma
D) Fındık E) Yer fıstığı

36. Doğu ve Batı Karadeniz bölümlerinin kıyı kesimlerinde tarımda verimliliği artırmak için aşağıdaki-lerden hangisine duyulan gereksinim diğerlerinden **daha azdır**?

- A) Sulama B) Gübreleme
C) Tohum ıslahı D) İlaçlama
E) Aşılama

Diğer sayfaya geçiniz.

A

İcra Md. ve Md. Yard. / 2008

37. Türkiye’de arazi kullanım özellikleri göz önüne alındığında, aşağıdaki yerlerin hangisinde karşısında verilen ekonomik etkinlik gelişmemiştir?

- A) Bozok Platosu – Küçükbaş hayvancılık
- B) Küre Dağları – Madencilik
- C) Bafra Ovası – Tarım
- D) Obruk Platosu – Ormancılık
- E) Kaçkar Dağları – Yaylacılık

38.

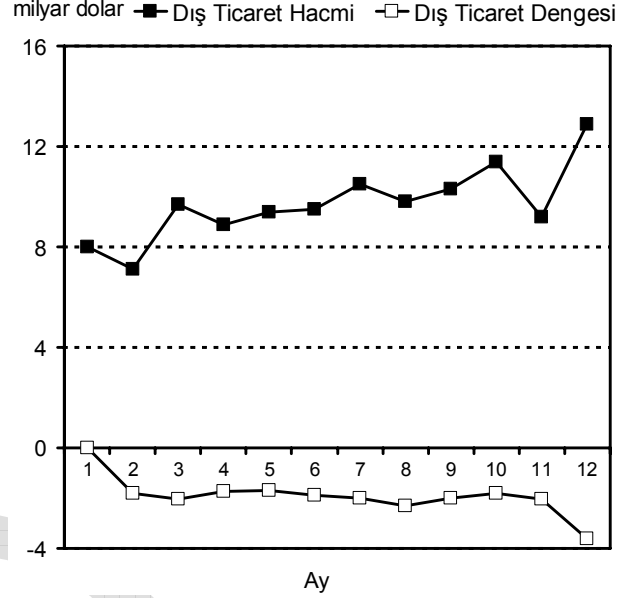
- I. Anadolu’nun bir yarımada olması
- II. Dağların uzanış doğrultusu
- III. İç kesimlerde geniş düzlüklerin bulunması

Yukarıdakilerden hangileri Türkiye’de kara ve demir yollarının genel hatlarıyla doğu-batı yönünde uzanmasının nedenidir?

- A) Yalnız I
- B) Yalnız II
- C) Yalnız III
- D) I ve II
- E) II ve III

39. Belli bir dönemde yapılan dış satım ve dış alımın toplamına dış ticaret hacmi, dış satım ve dış alım arasındaki farka ise dış ticaret dengesi denir.

Aşağıdaki grafikte Türkiye’nin 2003 yılındaki dış ticaret hacmi ve dengesinin aylara göre dağılımı gösterilmiştir.



Bu bilgilere dayanarak Türkiye’nin dış ticaretiyle ilgili aşağıdakilerden hangisi söylenebilir?

- A) Tüm aylarda dış ticaret hacmi 8 milyar doların üzerindedir.
- B) Dış alım ve dış satım arasındaki en büyük fark 2. aydadır.
- C) Dış alım malları endüstri ürünleri olduğu için dış ticaret dengesi eksi değerdedir.
- D) Dış ticaret hacmi arttıkça dış ticaret dengesi de artmaktadır.
- E) Dış alım kadar dış satımın yapıldığı tek ay 1. aydır.

40. Antalya Bölümü’nde turizmin gelişmesinde aşağıdakilerden hangisinin etkisi diğerlerinden daha azdır?

- A) Tarihî alanların bulunması
- B) Karstik oluşumların yaygın olması
- C) Tarımsal verimin yüksek olması
- D) Deniz turizmine elverişli sürenin uzun olması
- E) Ulaşım olanaklarının çeşitli olması

Diğer sayfaya geçiniz.

A

İcra Md. ve Md. Yard. / 2008

41. Aşağıdakilerden hangisi doğrudan 1982 Anayasası'nda düzenlenmemiştir?

- A) Başkentin Ankara olması
- B) Millî marşın İstiklâl Marşı olması
- C) Bayrağın ay yıldızlı al bayrak olması
- D) Türkiye Devletinin ülkesi ve milletiyle bölünmez bir bütün olması
- E) Bir siyasal partinin milletvekili kazanabilmesi için ülke genelinde geçerli oyların en az yüzde onunu almak zorunda olması

42. 1982 Anayasası'na göre, aşağıdakilerden hangisi TBMM genel seçimlerinden önce görevinden çekilir?

- A) Maliye Bakanı
- B) Sağlık Bakanı
- C) Adalet Bakanı
- D) Millî Eğitim Bakanı
- E) Millî Savunma Bakanı

43. 1982 Anayasası'na göre, TBMM Başkanlık Divanı için bir yasama döneminde kaç kez seçim yapılır?

- A) 1
- B) 2
- C) 3
- D) 4
- E) 5

44. 1982 Anayasası'na göre, aşağıdakilerden hangisi bir kimsenin Cumhurbaşkanı seçilebilmesi için mutlaka taşıması gereken niteliklerden biri değildir?

- A) Türk vatandaşı olmak
- B) 40 yaşını doldurmuş olmak
- C) Yükseköğrenim mezunu olmak
- D) Milletvekili seçilme yeterliliğine sahip olmak
- E) Cumhurbaşkanlığı seçimine katıldığı sırada bir siyasal partiye üye olmamak

45. 1982 Anayasası'na göre, Türk Silahlı Kuvvetlerinin Başkomutanlığını aşağıdakilerden hangisi temsil eder?

- A) Millî Savunma Bakanı
- B) Cumhurbaşkanı
- C) İç İşleri Bakanı
- D) TBMM Başkanı
- E) Başbakan

Diğer sayfaya geçiniz.

A

İcra Md. ve Md. Yard. / 2008

46. 1982 Anayasası'na göre, Yüksek Seçim Kurulu Başkanı aşağıdakilerden hangisi tarafından seçilir?

- A) Yüksek Seçim Kurulunun üyeleri
- B) Yargıtay Genel Kurulu
- C) Anayasa Mahkemesi
- D) Cumhurbaşkanı
- E) TBMM

47. 1982 Anayasası'na göre, Başbakanın Yüce Divan'a sevk edilmesi durumunda aşağıdaki sonuçlardan hangisi ortaya çıkar?

- A) Hükümet istifa etmiş sayılır.
- B) Başbakan TBMM'den güven ister.
- C) Milletvekili genel seçimleri yenilenir.
- D) Cumhurbaşkanı Başbakanı geçici olarak vekâlet eder.
- E) Başbakan göreve devam eder, Yüce Divan tarafından mahkûm edilirse görevi sona erer.

48. 1982 Anayasası'na göre, bir siyasi partinin TBMM'de siyasi parti grubu oluşturabilmesi için sahip olması gereken sandalye sayısı en az kaçtır?

- A) 10
- B) 15
- C) 20
- D) 30
- E) 40

49. 1982 Anayasası'na göre, aşağıdakilerden hangisi bir kanunun şekil yönünden Anayasa'ya aykırılığı iddiası ile Anayasa Mahkemesinde iptal davası açabilir?

- A) Ana Muhalefet Partisi Meclis Grubu
- B) İktidar Partisi Meclis Grubu
- C) TBMM Başkanı
- D) Cumhurbaşkanı
- E) Başbakan

50. 1982 Anayasası'na göre, Anayasa Mahkemesi ile diğer mahkemeler arasındaki görev uyuşmazlıklarında aşağıdakilerden hangisinin kararı esas alınır?

- A) Hâkimler ve Savcılar Yüksek Kurulu
- B) Yargıtay veya Danıştay Genel Kurulu
- C) Uyuşmazlık Mahkemesi
- D) Yargıtay Başsavcılığı
- E) Anayasa Mahkemesi

**GENEL YETENEK VE GENEL KÜLTÜR
TESTİ BİTTİ.**

ALAN BİLGİSİ TESTİNE GEÇİNİZ.

T.C. ADALET BAKANLIĞI
İCRA MÜDÜR VE İCRA MÜDÜR YARDIMCILARINI SEÇME SINAVI

11 EKİM 2008

GENEL YETENEK VE GENEL KÜLTÜR TESTİ – ALAN BİLGİSİ TESTİ
A KİTAPÇIĞI

- | | | | |
|-------|-------|-------|-----------|
| 1. C | 26. A | 51. E | 76. B |
| 2. B | 27. B | 52. D | 77. C |
| 3. E | 28. E | 53. A | 78. D |
| 4. A | 29. C | 54. C | 79. C |
| 5. C | 30. A | 55. E | 80. A |
| 6. D | 31. A | 56. E | 81. B |
| 7. A | 32. B | 57. E | 82. E |
| 8. B | 33. D | 58. B | 83. A |
| 9. E | 34. C | 59. C | 84. A |
| 10. C | 35. E | 60. E | 85. İPTAL |
| 11. E | 36. A | 61. E | 86. A |
| 12. C | 37. D | 62. E | 87. E |
| 13. B | 38. B | 63. A | 88. D |
| 14. D | 39. E | 64. B | 89. C |
| 15. C | 40. C | 65. E | 90. B |
| 16. A | 41. E | 66. E | 91. B |
| 17. C | 42. C | 67. A | 92. A |
| 18. D | 43. B | 68. B | 93. D |
| 19. A | 44. E | 69. A | 94. C |
| 20. E | 45. B | 70. A | 95. E |
| 21. C | 46. A | 71. D | 96. D |
| 22. D | 47. A | 72. B | 97. B |
| 23. A | 48. C | 73. E | 98. C |
| 24. E | 49. D | 74. B | 99. A |
| 25. B | 50. E | 75. C | 100. A |