

A

GENEL YETENEK VE GENEL KÜLTÜR TESTİ

SAYIŞTAY / 2008

1. (I) Konuşmacı olarak gittiğim yerlerde gençler, kullandıkları dilden de söz etmemi (üzerinde konuşmamı) isterler benden. (II) Çoğu kez kaçınıyorum (geri duruyorum) bundan. (III) Çünkü her seferinde öğrencilere yüklenmek (onları zorlamak), onların dil kusurlarını sıralamak bana doğru değilmiş gibi geliyor. (IV) Doğrusu bu konuda gençlerin bir bakıma kuşatılmış (çevresi sarılmış) olduğunu düşünüyorum. (V) Onları güzel Türkçeden uzaklaştıran, dil bilincinden, Türkçe sevgisinden yoksun bırakan (sahip olunanı kaybeden) kendileri değil ki...

Bu parçada numaralanmış cümlelerin hangisindeki altı çizili sözün ayrıca içindeki açıklaması doğru değildir?

- A) I. B) II. C) III. D) IV. E) V.

2. (I) Osmanlı mimarisinin ilginç özellikleri vardır. (II) Michalengelo'nun San Pietro Kilisesi'yle Mimar Sinan'ın Selimiye Camisi'ni yan yana getirdiğinizde ikisinin de tek kubbeli olduğunu ama ne boyut ne de tasarım olarak birbirine hiç benzemediğini görürsünüz. (III) Çünkü Osmanlı mimarisi kendine özgü bir üslup yaratmıştır. (IV) Dünyaya bakış açılarını, kültürel anlayışlarını, süsleme sanatına ne kadar değer verdiklerini yansıtan bir üsluptur bu. (V) Bir Osmanlı yapısını nerede görerseniz hemen ayırt edebilirsiniz.

Bu parçadaki numaralanmış cümlelerin hangileri anlamca birbirine yakındır?

- A) I. ve II. B) II. ve III. C) III. ve IV.
D) III. ve V. E) IV. ve V.

3. (I) Besteciliğiyle bilinen İtrî aynı zamanda hattattır. (II) Edebiyat ve hat öğretmeni Siyahî Ahmet Efendi adıyla da tanınmıştır. (III) Onun yazı örneklerini, Hâfız Post'un güfte derlemesine eklediği güftelerde görmek olasıdır. (IV) İtrî'nin neyzen olduğu da söylenir. (V) Saz eserlerinin bestecisi olması, kendisinin de bir saz çaldığını göstermektedir.

Bu parçadaki numaralanmış cümlelerin hangisinde bir çıkarım yapılmıştır?

- A) I. B) II. C) III. D) IV. E) V.

4. **Aşağıdaki cümlelerin hangisinde tahminin (kestirimin) yanlış çıktığı anlamı vardır?**

- A) Birleşmiş Milletler, Endonezya'daki yağmur ormanlarının beklenenden % 30 daha hızlı yok edildiğini açıkladı.
B) Avusturyalı araştırmacılar, küresel karbondioksit miktarının 1990'dan bu yana iki kattan fazla arttığını açıkladı.
C) Bilim insanları, doğal deniz ürünleri içinde bulunan tüm balık türlerinin 2050'de % 90 oranında azalacağını açıkladı.
D) Dünya Sağlık Örgütü, hava kirliliğinin neden olduğu bebek ölümlerinin yarısından fazlasının az gelişmiş ülkelerde görüldüğünü açıkladı.
E) Araştırma komisyonu başkanı, böcek zehirlerindeki kimyasal maddelerden etkilenen annelerin genlerinde değişme olduğunu açıkladı.

5. **Aşağıdaki cümlelerin hangisinde gereksiz kullanılmış bir sözcük anlatımı bozmaktadır?**

- A) Her yıl yapılan bu toplantıda yine çevre kirliliğinin neden olduğu sorunlar tartışılacak.
B) Yayınevimiz her gün akşam saat 21.30'a kadar açıktır.
C) Bu kitaptan, yayıncının yazılı izni olmaksızın alıntı yapılamaz.
D) Süreli yayınlar arasında yer alan gazetemizi, yurdumuzun her yerinde bulabilirsiniz.
E) Şiddetli muson yağmurlarının neden olduğu sel milyonlarca kişinin yaşamını tehdit ediyor.

Diğer sayfaya geçiniz.

A

SAYIŞTAY / 2008

6. Aşağıdaki cümlelerin hangisinde bir anlatım bozukluğu vardır?

- A) Sevgili gençler, toplu taşıma araçlarında yaşlılara ve hastalara yer veriniz.
- B) Yaya geçitlerinde trafiği aksatmamak için yolun sağını kullanınız.
- C) Can güvenliğiniz için hareket hâlindeki otobüs ya da trenden inmeye çalışmayınız.
- D) Satın aldığınız bu ürünü, kullanım kılavuzunu okumadan kullanmayınız.
- E) Sayın yolcularımız, cep telefonunuzun kapalı durumunu kontrol ediniz.

7. Merak uyandıran kitaplardan biri : Serüven ve

polisiye değil , gerilim değil . Hele hele fantastik

hiç değil! Öyleyse ne mi ? Her biri farklı bir atasö-

zünün anlamını buldurmaya yönelik öykülerin yer

aldığı bir kitap .

Bu parçadaki numaralanmış noktalama işaretlerinden hangisi yanlış kullanılmıştır?

- A) I. B) II. C) III. D) IV. E) V.

8. Çocukken çikolatayı nasıl da severdim () Ne kadar yersen yiyeyim bıkmazdım. Ne var ki artık yasaktı çikolata () Dokunuyordu çünkü. Oysa doktor leblebiyi yasaklayabilirdi. Leblebi ne kadar dokunursa dokunsun () nasıl olsa sevmiyordum onu () Ama çikolatanın yasak olması ()

Bu parçada ayrıçlarla gösterilen yerlere sırasıyla aşağıdaki noktalama işaretlerinden hangisi getirilmelidir?

- A) (.) (;) (,) (...) (!) B) (!) (.) (,) (.) (...)
- C) (!) (!) (;) (:) (.) D) (.) (:) (,) (...) (...)
- E) (.) (.) (;) (:) (.)

9. Çamkuyu ve çevresi, biyolojik zenginliği nedeniyle

Sedir Araştırma Ormanı adı altında korumaya

alınmış. Bu yüzden Antalya da bulunan Batı Akdeniz

Ormanlık Araştırma Müdürlüğünden izin almadan

bölgeye girmek yasak. Piknik yapılmasına da yalnız-

ca hafta sonlarında, o da gününbirlik olma koşuluyla

izin veriliyor.

Bu parçadaki numaralanmış sözlerden hangisinin yazımı yanlıştır?

- A) I. B) II. C) III. D) IV. E) V.

Diğer sayfaya geçiniz.

10. (I) Sanatçının soyutlamadan yararlanarak yaptığı manzara resimlerinden oluşan sergide, insan farklı anlamlarla yüz yüze geliyor. (II) Bu resimlerden, onun soyut ile somut arasında gidip geldiğini anlıyoruz. (III) Kimi resimlerinde ise çizgileri anlam ağırlığından sıyrılarak garip görüntülere dönüşüyor. (IV) Resim, günümüzde giderek özel çalışmalar gerektiren bir uzmanlık dalı hâline geliyor. (V) İşte bu yadırgatıcı çalışmalar değişik duyguları görselleştirerek alışılmadık tatların kapılarını aralıyor.

Bu parçadaki numaralanmış cümlelerden hangisi düşüncenin akışını bozmaktadır?

- A) I. B) II. C) III. D) IV. E) V.

11. Her şey durmadan değişiyor. Dün bugüne benzemiyor, bugün de yarına benzemeyecek. Yaşam durağan değil, hareket hâlinde. Aslında bu hareketlilik, bu değişim, gelişme ve ilerleme demek. Bu nedenle, yaşamdaki değişimi durduramadığımız gibi dilin de belli kurallar içindeki değişim ve gelişimini durduramayız. Kuşaklar arasındaki görüş farklılıklarını sadece dildeki yeniliklere, değişimlere yüklemek doğru olmaz.

Bu parçada asıl anlatılmak istenen aşağıdakilerden hangisidir?

- A) Değişiklikleri kabullenmenin zor olduğu
B) Yeniliklerin olumsuz sonuçlar da doğurabileceği
C) Değişimin her bireyi farklı yönde etkilediği
D) Dilde ortaya çıkan yeniliklerin kaçınılmaz olduğu
E) Dildeki kuralların zamanla benimsendiği

12. Yağmur, bir kelebek için hafife alınmayacak bir doğa olayıdır. Örneğin 500 miligram ağırlığındaki bir kelebeğe, 70 miligram ağırlığında bir yağmur damlasının çarpması, insana bir kova dolusu su çarpması kadar etkilidir. Kelebeğin hareketlerini fırtına da engeller. Uçmaya hazırlanan bir kelebek, kanatlarını güneş ışığına doğru açar. Böylece güneş ışığı uçuş kaslarını hızlı bir biçimde ısıtır. Öte yandan bulutlar güneşin radyasyonunu kestiği için kelebek kanatlarını açmakta zorlanır. Bu yüzden hava kararmaya başladığı zaman kelebekler tüneklerine çekilir. Güneş ışınları yeniden çıkmaya başlayınca birkaç dakika içinde kelebeklerin hareketlerinin hızlandığını, gök gürlemeye başlayınca da korunaklı yerlere sığındıklarını görürsünüz.

Bu parçada kelebeklerle ilgili olarak anlatılanlar en kapsamlı biçimde aşağıdakilerin hangisinde belirtilmiştir?

- A) Fiziksel yapılarının dayanıklı olmadığı
B) Kimi doğa olayları karşısında neler yaptığı
C) Güneşten nasıl yararlandığı
D) Hangi koşullarda uçmadığı
E) Işık azaldığında nerelerde bulunduğu

13. Çağının fotoğrafını veren yazarlar, başarıya ulaşmış saymamalı kendini. Çünkü çağıyla birlikte kaybolup gidecektir. Çağı aşan bir yönü, yeni çağlara bildiriler gönderen bir üstünlüğü olmalı sanat yapıtının. Dostoyevski, Stendhal gibi sanatçılar, çağlarını çizdikleri için değil, insanı çözümleyip ona ait yeni görüşler ile ri sürdükleri için günümüze kadar gelebildiler.

Bu parçadan aşağıdaki sonuçların hangisi çıkarılabilir?

- A) İnsan odaklı ve geleceğe dönük yapıtlar veren yazarlar kalıcı olur.
B) Sanatçı çağını yansıtırken, nesnel bir tutum içinde olmalıdır.
C) Yaşanılan dönemlerin anlatıldığı yapıtların okuyuculara bir katkısı olmaz.
D) Kendini yenilemeyen pek çok sanatçı zamanla unutulmuştur.
E) Bilinçli okurlar, sanatçıları geleceğe taşır.

14. Birçok arkeolojik sitede olduğu gibi ne yazık ki burada da halk ev ve bahçe duvarlarının yapımında antik taşlar kullanılmış. Hatta bir evin duvarında Zeus'un savaşçı kişiliğini simgeleyen çift başlı balta motifi var. Burada 1967'de başlayan kazılar kimi önemli yapıları gün ışığına çıkarmış. Yerleşim alanını çepeçevre saran uzun sur duvarlarından ve tepedeki kaleden, günümüze pek bir şey kalmamış. Üzerinde bir araba yarışının betimlendiği anıtsal giriş kapısı, agora, on bin kişilik tiyatro, Antik Yunan ve Roma'da gençlerin eğitildiği gymnasium, tiyatronun arkasında bulunuyor.

Bu parçada, sözü edilen tarihî bölgeyle ilgili olarak aşağıdakilerden hangisine yer verilmemiştir?

- A) Çalışmalar sonunda değer taşıyan kimi yapıtların ortaya çıkarıldığına
- B) Tarihî alanlarda koruma önlemlerini artırmak gerektiğine
- C) Kimi bölümlerin fazlaca yıprandığına
- D) Tanık olunan bir durumdan üzüntü duyulduğuna
- E) Bir kalıntıda görülenlerle ilgili açıklamaya

15. Ahtapot, avlanmak için saklandığı yerle mükemmel bir uyum sağlayacak biçimde renk değiştirebilen bir canlıdır. En önemli özelliği de saatlerce hareketsiz olarak avını bekleyecek kadar sabırlı olmasıdır. Genellikle yengeç, istakoz ve midye gibi kabuklu deniz hayvanlarıyla beslenir. Avlanma sırasında değişik yöntemler uygular. Örneğin, kasları güçlü olduğundan kabuğunun açılması zor olan midyeyi avlayacağı zaman hiç zorlanmaz. Yalnızca midyenin yanına uzanıp beklemeye başlar. Bazen saatlerce süren bu bekleyiş sırasında midye beslenme amacıyla kısa bir süre için kabuğunu açınca hemen oraya küçük bir taş yerleştirir ve kabuğun kapanmasını engeller. Bundan sonrası onun için mükemmel bir kahvaltıdır.

Bu parçada ahtapotlarla ilgili olarak aşağıdakilerden hangisine değinilmemiştir?

- A) Gerektiğinde nasıl bir görünüm kazandığına
- B) Hangi canlılarla beslendiğine
- C) Fazla hareket edememesinin nedenine
- D) Avlanma sırasında neler yaptığına
- E) Beslenmesini kolaylaştıran bir özelliğine

16. Bodrum, kocaman bir yarımada yayılmış irili ufaklı "koy köy"lerden oluşuyor. Hepsi insanı değişik nedenlerle kendine çeken, çektiği yerde öylece büyüyip bırakan... Bunlardan en büyüğü Turgutreis, gündün güne büyüyen bir kıyı kasabası. Çok değil, bundan on yıl önce içinden daracık bir toprak yol geçen küçücük bir köyken, hiç kimse yüzüne bakmazken bugün önemli bir merkez olma yolunda. Upuzun kumsalları, marinası, kocaman pazarı, her şeyi bulabileceğiniz çarşısı, yoğun ve hareketli yaşantısıyla son yılların gözde tatil yerlerinden.

Bu parçada Bodrum'la ilgili olarak aşağıdakilerin hangisine değinilmemiştir?

- A) Bulunan yerleşim yerlerinin özelliğine
- B) İnsan üzerindeki etkisine
- C) Gelişmekte olan bir bölgesine
- D) Bir bölümünün eski durumuna
- E) Tarihî yapıların çokluğuna

17. Bir romanın olay örgüsünün anlaşılması zekâ ve belleğin kullanılmasına bağlıdır. Bunların yanı sıra düşünücünü de kullanmak gerekir. Çünkü roman ne bütünüyle gerçekler ne de bütünüyle düşler yığındır. Düş gücünün kullanılması da buna bağlı bir olgudur. Düş gücünü kullanma, bir sanat yapıtını anlamaya çalışmaktan öte bir çaba ister. Düşsellik ise alıştığımızın dışında olağanüstü olayların varlığını düşündürür. Kimi okuyucu bundan çok hoşlanır kimileriye hiç hoşlanmaz.

Bu parçadan romanla ilgili olarak aşağıdakilerin hangisi çıkarılamaz?

- A) Herkesçe aynı biçimde değerlendirilemeyeceği
- B) Anlaşılmasının belli bir donanım gerektirdiği
- C) Sanatsal değeriyle anlatılanlar arasında bağ kurulamayacağı
- D) Çeşitli yönleriyle kavranmasının beklendiği
- E) Yorum yapmaya elverişli olduğu

A

SAYIŞTAY / 2008

18. a sayısının % 5 inin % 20 si b sayısına eşittir.

Buna göre, a sayısı b sayısının kaç katıdır?

- A) 10 B) 40 C) 100 D) 400 E) 1000

19.

$$\frac{1}{\sqrt{3}-1} + \frac{1}{\sqrt{3}+1}$$

işleminin sonucu kaçtır?

- A) $\sqrt{3}$ B) $2\sqrt{3}$ C) $\frac{\sqrt{3}}{2}$
D) $\frac{\sqrt{3}}{3}$ E) $\frac{\sqrt{3}}{4}$

20.

$$-5 \leq a \leq 6$$

$$-1 \leq b \leq 3$$

olduğuna göre, a · b çarpımının en küçük değeri kaçtır?

- A) 0 B) -3 C) -5 D) -6 E) -15

21. Sıfırdan farklı a, b ve c rakamları istenildiği kadar kullanılarak yazılabilecek tüm iki basamaklı sayılar toplanıyor.

Bu toplamın a + b + c toplamına bölümünden elde edilen bölüm kaçtır?

- A) 35 B) 33 C) 28 D) 24 E) 18

22. 1 den n ye kadar olan doğal sayıların toplamı a, 6 dan n ye kadar olan doğal sayıların toplamı ise b ile gösteriliyor.

a + b = 167 olduğuna göre, n kaçtır?

- A) 9 B) 10 C) 11 D) 12 E) 13

Diğer sayfaya geçiniz.

23.

$$\begin{array}{r} 2A5 \overline{) 2B} \\ \underline{11} \\ 21 \end{array}$$

Yukarıdaki bölme işleminde 2A5 üç basamaklı, 2B iki basamaklı birer sayıdır.

Buna göre, A + B toplamı kaçtır?

- A) 10 B) 11 C) 12 D) 13 E) 14

24. a, b, c pozitif tam sayılar ve

$$\frac{a}{b} = 4$$

$$\frac{b}{c} = \frac{2}{7}$$

olduğuna göre, a + b + c toplamının en küçük değeri kaçtır?

- A) 12 B) 13 C) 14 D) 15 E) 17

25. Sıfırdan farklı a ve b tam sayıları için $a = -2b$ olduğuna göre,

$$\frac{a^2 + b^2 + 2ab}{b^2}$$

ifadesinin değeri kaçtır?

- A) 1 B) 2 C) 4 D) 6 E) 9

26. $y = x + 5$ olduğuna göre,

$$|x - y| + |y - x|$$

ifadesinin değeri kaçtır?

- A) 10 B) 5 C) 0 D) -5 E) -10

27.

$$\frac{2x-1}{4} - 2 > x+1$$

eşitsizliğini gerçekleyen en büyük x tam sayısı kaçtır?

- A) -8 B) -7 C) -6 D) -5 E) -4

Diğer sayfaya geçiniz.

A

SAYIŞTAY / 2008

28.

$$x + 3y + 5z = 22$$

$$x + 6y + 10z = 43$$

olduđuna göre, x kaçtır?

- A) 1 B) 2 C) 3 D) 4 E) 5

29. İlk hızı dakikada 40 metre olan bir araç, hızını her dakikanın sonunda 5 metre artırarak 10 dakika yol alıyor.

Buna göre, araç toplam kaç metre yol almıştır?

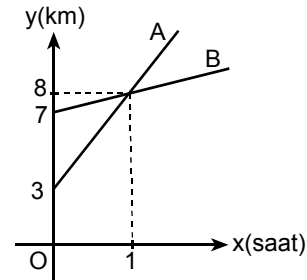
- A) 525 B) 575 C) 600 D) 625 E) 675

30. Bir malın alış fiyatı olan x YTL ile satış fiyatı olan y YTL arasında $y = \frac{5}{7}x + 20$ bağıntısı vardır.

Bu mal 80 YTL ye satıldığında maldan kaç YTL zarar edilir?

- A) 2 B) 3 C) 4 D) 8 E) 10

31. Aşağıdaki grafik, A ve B hareketlilerinin zamana göre aldıkları yolları göstermektedir. Bu hareketliler aynı anda harekete başlıyor ve aynı yol üzerinde aynı yönde hareket ediyorlar.



Buna göre, hareketlerinden 4 saat sonra A ile B arasındaki uzaklık kaç km olur?

- A) 11 B) 12 C) 14 D) 17 E) 18

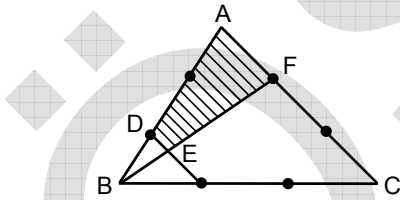
Diđer sayfaya geçiniz.

32. 96 cm uzunluğundaki bir tel bükülerek dik kenarlarından birinin uzunluğu 24 cm olacak biçimde bir dik üçgen yapılıyor.

Buna göre, bu üçgenin hipotenüsünün uzunluğu kaç cm dir?

- A) 35 B) 36 C) 38 D) 40 E) 42

33.

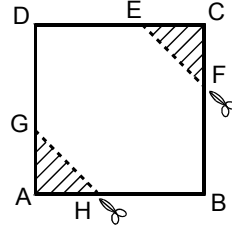


Şekildeki ABC üçgeninin her bir kenarı üç eş parçaya ayrılıyor.

DEFG dörtgeninin alanı 16 cm^2 olduğuna göre, ABC üçgeninin alanı kaç cm^2 dir?

- A) 48 B) 50 C) 52 D) 54 E) 60

34.



Şekildeki ABCD karesi biçimindeki kâğıttan eş AGH ve CEF ikizkenar dik üçgenleri biçimindeki kâğıt parçaları kesilerek çıkartılıyor.

Geriye kalan kâğıt parçasının alanının ABCD

karesinin alanına oranı $\frac{8}{9}$ olduğuna göre, $\frac{|AH|}{|AB|}$

oranı kaçtır?

- A) $\frac{1}{2}$ B) $\frac{1}{3}$ C) $\frac{2}{3}$
D) $\frac{1}{4}$ E) $\frac{3}{4}$

35.

- I. Vatan ve Hürriyet
- II. İttihat ve Terakki
- III. Hürriyet ve İtilaf

Mustafa Kemal yukarıdaki cemiyetlerden hangilerinin kurucuları arasındadır?

- A) Yalnız I B) Yalnız II C) Yalnız III
D) I ve II E) II ve III

36. Ali Galip Olayı, aşağıdakilerden hangisini önlemek amacıyla düzenlenmiştir?

- A) Mustafa Kemal'in Samsun'a gönderilmesini
- B) Misakımillî kararlarının Anlaşma Devletleri tarafından tepkiyle karşılanmasını
- C) Sivas Kongresi'nin yapılmasını
- D) İstanbul Hükûmetinin TBMM Hükûmetini zor durumda bırakmasını
- E) Padişahın Mebuslar Meclisini kapatmasını

37. Mustafa Kemal 1921 yılında, "Millî iradeye dayanarak Türkiye'nin mukadderatını elinde tutan bir tek meşrû ve müstakil hâkim kuvvet, Ankara'da toplanmış olan TBMM'dir. Türkiye ile ilgili bütün konuların çözümüyle ödevli ve her türlü dış meselelerde söz sahibi ancak işbu Meclisin hükûmetidir. İstanbul'da herhangi bir heyetin böyle meşru bir hukuki durumu yoktur." demiştir.

Yalnız bu bilgiye göre aşağıdaki yargılardan hangisine ulaşamaz?

- A) Ulusun geleceğini, ulusun kendi iradesi belirleyecektir.
- B) TBMM Hükûmeti ile İstanbul Hükûmeti arasında yakınlaşma başlamıştır.
- C) İstanbul Hükûmeti sorumluluklarını yerine getirememektedir.
- D) Türk milletinin geleceğiyle ilgili söz söyleme hakkı TBMM Hükûmetine aittir.
- E) Hükûmet üyeleri Meclis içinden seçilmektedir.

38. Kurtuluş Savaşı'nda Sovyet Rusya'nın TBMM Hükûmetiyle Moskova Antlaşması'nı yapmasında,

- I. Gümrü Antlaşması,
- II. TBMM'nin Londra Konferansı'na davet edilmesi,
- III. İkinci İnönü Savaşı'nın kazanılması

gelişmelerinden hangilerinin etkili olduğu savunulabilir?

- A) Yalnız I B) Yalnız II C) Yalnız III
D) I ve II E) II ve III

39. TBMM Hükûmetinin Lozan görüşmeleri sırasında saltanatın kaldırılmasına gereksinim duymasında aşağıdakilerden hangisinin etkili olduğu savunulabilir?

- A) Anlaşma Devletlerinin İstanbul Hükûmetini tanımayı sürdürmesi
- B) Osmanlı Devleti'nin Londra Konferansı'na davet edilmesi
- C) Halife Abdülmecit'in TBMM Hükûmetinin uymasını istediği ilkelere karşı tutum ve davranışlarda bulunması
- D) Vahdettin'in İngilizlere sığınması
- E) Şeyh Sait Ayaklanması'nın çıkması

40.

- Devlet başkanlığı sorununun çözülmesi
- Hükûmet bunalımının sona ermesi

Yukarıdaki gelişmeler, aşağıdakilerden hangisinin sonucudur?

- A) TBMM'nin açılmasının
- B) Cumhuriyetin ilan edilmesinin
- C) Saltanatın kaldırılmasının
- D) Milletvekillerinin görev süresinin kısaltılmasının
- E) 1928 yılında Anayasa'da yapılan değişikliğin

Diğer sayfaya geçiniz.

41. Ulusal egemenlik kayıtsız şartsız milletindir.

Bu yargı,

- I. laiklik,
- II. halkçılık,
- III. cumhuriyetçilik

ilkelerinden hangilerinin gereğidir?

- A) Yalnız I B) Yalnız III C) I ve II
D) I ve III E) I, II ve III

42.

- Kral Urgakina'nın kişi özgürlüklerini dünyada ilk kez dile getirmesi
- Dinî inanışlarının dünyevi olması
- Çivi yazısının bulunması

özelliklerinin tümü aşağıdaki uygarlıklardan hangisine aittir?

- A) Çin B) Hint
C) Mezopotamya D) Anadolu
E) Mısır

43. Tarihte Balkanlar ve Kafkaslarda sürekli ayaklanmaların çıkması ve dar bir alanda pek çok küçük devletin kurulmasında,

- I. bölgenin stratejik ve coğrafi konum açısından önemli olması,
- II. hızlı kavim hareketlerinin kaynaşmayı engellemesi,
- III. büyük devletlerin çıkar çatışmalarının olması

durumlarından hangilerinin etkili olduğu savunulabilir?

- A) Yalnız I B) Yalnız II C) Yalnız III
D) I ve II E) I, II ve III

44. Amerika'nın İngiltere'ye karşı olan bağımsızlık savaşında,

- I. Almanya,
- II. Hollanda,
- III. Fransa

devletlerinden hangileri Amerika'nın yanında yer almıştır?

- A) Yalnız I B) Yalnız II C) Yalnız III
D) I ve II E) II ve III

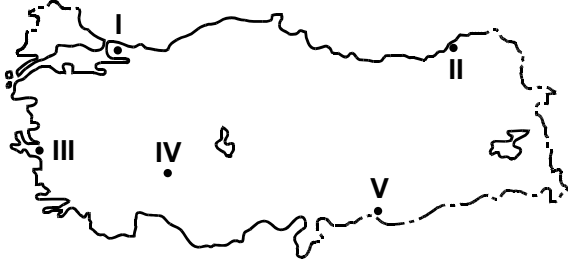
45. Aşağıdakilerden hangisi 19. – 20. yüzyıllarda ortaya çıkan sanat akımlarından biri değildir?

- A) Gotik B) Romantizm
C) Empresyonizm D) Ekspresyonizm
E) Kübizm

46. Aşağıdakilerden hangisi İstanbul'da bulunan Bizans dönemi eserlerindedir?

- A) Sumela Manastırı B) Ayasofya Kilisesi
C) Panteon Tapınağı D) Hadrianus Tapınağı
E) Karanlık Kilise

47.



Yukarıdaki haritada numaralanmış yerlerin hangisinde yıl içinde düşen yamaç yağışlarının oranı **daha fazladır?**

- A) I B) II C) III D) IV E) V

48.

- I. Mevsimlik işçi göçlerinin olması
- II. Endüstrinin büyük kentlerde toplanması
- III. Sağlık hizmetlerinin iyileştirilmesi
- IV. Yurt dışına göç olması

Yukarıdakilerden hangilerinin Türkiye'deki nüfus artış hızı üzerinde etkili olduğu söylenebilir?

- A) I ve II B) I ve III
C) II ve III D) II ve IV
E) III ve IV

49. Türkiye'de bölge, bölüm ve yöreler arasında görülen sıcaklık ve yağış farklılığı bazı ürünlerin yalnızca belirli yerlerde yetiştirilmesini zorunlu kılmaktadır.

Aşağıdaki coğrafi bölüm ve yetiştirilen ürün eşleştirmelerinden hangisi bu duruma bir örnektir?

- A) Doğu Karadeniz – Çay
B) Konya – Buğday
C) İç Batı Anadolu – Haşhaş
D) Adana – Pamuk
E) Ergene – Ayçiçeği

50. Türkiye'nin dış ticaret açığı vermesinde aşağıdakilerden hangisinin etkisi **yoktur?**

- A) Dış alım ve dış satımda taşımacılığın çoğunlukla yabancı gemiler tarafından yapılması
B) Dış pazarlarla rekabet güçlüklerinin yaşanması
C) Dış alımın büyük bir kısmını endüstri ürünleri, petrol ve doğal gazın oluşturması
D) Tarımsal üretimin bir kısmının iç pazarda tüketilmesi
E) Dış ticaret ürünlerinde beklenen uluslararası standartlara ulaşılamaması

Diğer sayfaya geçiniz.

51. Aşağıdakilerden hangisi, siyasi iktidarın sınırlanmasını sağlayan hukuki araçlardan biri değildir?

- A) Katı anayasa
- B) Yargı denetimi
- C) Çift meclis sistemi
- D) Devlet başkanının vetosu
- E) Bakanlar Kurulunun kanun hükmünde kararname çıkarabilme yetkisine sahip olması

52. 1982 Anayasası'na göre, dilekçe hakkıyla ilgili aşağıdaki ifadelerden hangisi yanlıştır?

- A) Türkiye'de ikamet eden yabancılar başka bir koşul aranmaksızın dilekçe hakkından yararlanabilir.
- B) Her Türk vatandaşı dilekçe hakkına sahiptir.
- C) Dilekçe kişilerin kamu ile ilgili şikâyetlerini içerebilir.
- D) Dilekçe kişinin kendisiyle ilgili bir dileğini içerebilir.
- E) Dilekçe ile yetkili makamlara ve TBMM'ye başvurulabilir.

53. Aşağıdakilerden hangisi 1982 Anayasası'nda tanınmış hak ve özgürlüklerden biri değildir?

- A) Sendika hakkı
- B) Seyahat özgürlüğü
- C) Kanun teklifinde bulunma hakkı
- D) Din ve vicdan özgürlüğü
- E) Sosyal güvenlik hakkı

54. 1982 Anayasası'na göre, kamulaştırmayla ilgili aşağıdaki ifadelerden hangisi yanlıştır?

- A) Kamulaştırmayı devlet ve diğer kamu tüzel kişileri yapabilir.
- B) Kamulaştırma kamu yararının gerektirdiği hâllerde yapılabilir.
- C) Turizm amacıyla kamulaştırma yapılabilir.
- D) Kamulaştırma bedeli hiçbir koşulda taksitle bağlanamaz, bu bedelin mutlaka peşin olarak ödemesi gerekir.
- E) Yeni ormanların yetiştirilmesi amacıyla kamulaştırma yapılabilir.

55. Aşağıdakilerden hangisi 1982 Anayasası'nın çalışma şartları ve dinlenme hakkını düzenleyen maddesinde, özel olarak korunması gerekenler arasında sayılmamıştır?

- A) Küçükler
- B) Kadınlar
- C) Ruhi yetersizliği olanlar
- D) Bedensel yetersizliği olanlar
- E) 65 yaşını doldurmuş olan yaşlılar

A

SAYIŞTAY / 2008

56. Güney Osetya ve Abhazya nedeniyle sorun yaşayan iki ülke aşağıdakilerden hangisidir?

- A) Rusya – Ukrayna B) Rusya – Gürcistan
C) Rusya – Ermenistan D) Gürcistan – Ermenistan
E) Gürcistan – Ukrayna

59. Dünya Su Forumu 2009 yılının Mart ayında aşağıdaki şehirlerden hangisinde yapılacaktır?

- A) Berlin B) Paris C) Madrid
D) Tokyo E) İstanbul

57. Aşağıdaki finans kurumlarından hangisinin 2008 yılının Eylül ayında iflasını ilan etmesi ABD’de başlayan ve küresel etkiler gösteren ekonomik krizin ciddiyetini göstermiştir?

- A) Citigroup B) JP Morgan
C) Goldman Sachs D) Lehman Brothers
E) Bank of America

60. 2008 Pekin Olimpiyatları’nda atletizm erkekler 100 metre koşusunda dünya rekoru kıran atlet aşağıdakilerden hangisidir?

- A) Usain Bolt B) Richard Thompson
C) Walter Dix D) Asafa Powell
E) Micheal Phelps

58. Avrupa Nükleer Araştırma Merkezi’nin (CERN) 10 Eylül 2008 tarihinde başlattığı deneyin amacı aşağıdakilerden hangisidir?

- A) Kansere çare bulmak
B) Dünyadaki kuraklık sorununu çözmek
C) Evrenin oluşumundaki sırları ortaya çıkarmak
D) Yenilenebilir yakıtlar geliştirmek
E) Depremleri önceden haber verecek sistemler geliştirmek

**GENEL YETENEK VE GENEL KÜLTÜR
TESTİ BİTTİ.**

YABANCI DİL TESTİNE GEÇİNİZ.

T.C. SAYIŞTAY BAŞKANLIĞI

SAYIŞTAY DENETÇİ YARDIMCISI ADAYLIĞI ELEME SINAVI

19 EKİM 2008

GENEL YETENEK VE GENEL KÜLTÜR TESTİ

A KİTAPÇIĞI

- | | | |
|-------|-------|-------|
| 1. E | 21. B | 41. E |
| 2. D | 22. E | 42. C |
| 3. E | 23. C | 43. E |
| 4. A | 24. E | 44. E |
| 5. B | 25. A | 45. A |
| 6. E | 26. A | 46. B |
| 7. A | 27. B | 47. B |
| 8. B | 28. A | 48. E |
| 9. B | 29. D | 49. A |
| 10. D | 30. C | 50. D |
| 11. D | 31. B | 51. E |
| 12. B | 32. D | 52. A |
| 13. A | 33. D | 53. C |
| 14. B | 34. B | 54. D |
| 15. C | 35. A | 55. E |
| 16. E | 36. C | 56. B |
| 17. C | 37. B | 57. D |
| 18. C | 38. D | 58. C |
| 19. A | 39. A | 59. E |
| 20. E | 40. B | 60. A |