

İKİNCİ BÖLÜM

EDEBİYAT–SOSYAL BİLİMLER TESTİ (Ed–Sos)

1. Bu testte sırasıyla,

Türk Dili ve Edebiyatı (1–20)

Coğrafya (21–30)

alanlarına ait 30 soru vardır.

2. Cevaplarınızı, cevap kâğıdının Edebiyat–Sosyal Bilimler Testi için ayrılan kısmına işaretleyiniz.

1. Aşağıdaki parçalardan hangisi tanrısal (hâkim) anlatıcının bakış açısıyla verilmiştir?

- A) Masadan kalktık, Enuice pencereye doğru ağır ağır yürüdü ve tespih ağacına bakarken şöyle dedi: “Kuşlar tüneklerine yerleşiyor, bizim için yatma vakti.”
- B) Başhekim işitmiş, geldi baktı. Başhekim babamın pek yakın dostlarından olduğu için tanışırız. Beni odasına götürdü, konuştuk, biraz avundum, ama içimdeki coşkuyu yenemiyordum.
- C) El sallamak, güle güle diye bağırarak isterdi. Bahtınız açık olsun demek isterdi. Fakat el sallayamazdı, bir eli bütün koluyla birlikte Kutulamare’de, bir kum tepesinde kalmıştı, öbür eli de, pis, sefil fakat kocaman torbasını tutuyordu.
- D) Konsolun üzerinde bir cam fanusun altına konmuş eski usul bir saat, sarı yıldız çerçeveli büyükçe bir ayna ve aynanın üst tarafında, duvarda kılıflarıyla asılmış babama ait bir çift çakmaklı tabanca duruyordu.
- E) Karanlık göz bebeklerime kadar ilerliyor. Kitabı yavaşça bir kenara bırakıyorum. Başımı kaldırıp az ötede oturan kız kardeşime bakıyorum. Çenesini dizlerine dayamış, karanlığı dinliyor. “Yasemin hep aynı.” diye geçiriyorum içimden.

2. Aşağıdaki cümlelerin hangisinde “Papatyalar, badem ve eriklerden akıllı davrandı ve ‘üçüncü cemreye’ aldanmayıp sabırla bekledi.” cümlesindeki benzer sanatlı bir söyleyiş vardır?

- A) Eskiden Beyoğlu, iyi kötü her şeyiyle Batı uygarlığının simgesi idi.
- B) Beyoğlu bir zamanlar yalnız Türkiye’de değil, yakın doğuda da çok ünlüydü.
- C) Beyoğlu, Türkiye’nin kültür başşehrinin önemli yerlerinden biri olma özelliğini bugün de korumaktadır.
- D) İstenirse Beyoğlu yine eski saygınlığına, eski güler yüzlülüğüne ve çekiciliğine kavuşturulabilir.
- E) Eskiden İstanbullular, Beyoğlu’na çıkarken derlenir toplanırlar, giyimlerine özen gösterirlerdi.

3.

Böyle bağlar
Yâr başın böyle bağlar
Gül açmaz bülbül ötmez
Yıkılsın böyle bağlar

Bu maniyle ilgili olarak aşağıdakilerden hangisi söylenemez?

- A) Cinaslı uyak kullanılmıştır.
- B) Benzetmelere yer verilmiştir.
- C) İlk dize uyak oluşturma amacıyla kullanılmıştır.
- D) Uyak düzeni aaba biçimindedir.
- E) Kesik mani olarak adlandırılır.

Diğer sayfaya geçiniz.

4. Nereden gelmiş bu denizsiz kente
Bu yaşlı martı
Konmuş saat kulesinin üstüne
Öyle bir zamansızlıktan izliyor beni
Çağırırsam hemen çıkıp gelecek, biliyorum
Çok eski bir oyundan kılıksız bir haberci gibi.
- Bu dizeler, İkinci Yeni Şiirine ilişkin aşağıda verilen özelliklerden hangisine örnek oluşturmaz?**

- A) Kapalı bir anlatıma başvurma
B) Sesi ve ritmi önemseme
C) Kendine özgü bir biçemi olma
D) Sözcüklerin çağırışım gücünden yararlanma
E) Duyulmadık yeni sözcükler oluşturma

5. Durup dururken aklına gelmez yağmak yağmurun
Gitsen nereye gidebilirsin hâlâ bilmem
Bizans'ta olmak belki iyi belki fena belki bunu da diyemem
Ben küçük dükkânlırsız, kahvelersiz sokakları sevmem,
odaları, duvarları sevmem
- İçerik ve biçim özellikleri göz önünde bulundurulduğunda, yukarıdaki şiirin aşağıdaki şairlerden hangisi tarafından yazıldığı söylenebilir?**

- A) İlhan Berk
B) Enis Behiç Koryürek
C) Ahmet Kutsi Tecer
D) Yusuf Ziya Ortaç
E) Cahit Sıtkı Tarancı

6. Gerin, bedenim, gerin;
Doğan güne karşı.
Duyur duyurabilirsen,
Elinin, kolunun gücünü,
Ele güne karşı.

Bu dizelerle ilgili olarak aşağıdakilerden hangisi söylenemez?

- A) Serbest ölçüyle yazıldığı
B) Sıradan, günlük olaylara yer verildiği
C) Yalın bir anlatımının olduğu
D) İmgelere dayalı bir anlatım içerdiği
E) Konuşma dilinin söz değerleriyle oluşturulduğu

7. Ne sabahtır bu mavilik, ne akşam!
Uyandırmayın beni, uyanamam.
Kaybolmuş sevdiklerimiz aşkına,
Allah aşkına, gök, deniz aşkına
Yağsın kar üstümüze buram buram...

Bu dizelerle ilgili olarak aşağıdakilerden hangisi söylenemez?

- A) Hece ölçüsüyle yazılmıştır.
B) Redife yer verilmiştir.
C) Farklı uyak türleri kullanılmıştır.
D) Seslenmelerden yararlanılmıştır.
E) Yinelemelerden yararlanılmıştır.

8. (I) Millî Edebiyat Dönemi hikâye ve romanlarının önemli bir özelliği sade bir dille yazılması ve yerli hayatı yansıtmasıdır. (II) Bu dönemde "halka doğru" hareketinin bir sonucu olarak hikâye ve roman, yurdun her köşesine açılmış ve bu tür yapıtlarda her tabakadan insanın yaşayışı anlatılmıştır. (III) Köy ve taşra insanının yaşayışını anlatan ilk başarılı örnekler, Reşat Nuri'nin "Çalığışu", Ebubekir Hazım'ın "Küçük Paşa" adlı yapıtları bu dönemde verilmiştir. (IV) Kurtuluş Savaşı yıllarında Anadolu insanının çetin alın yazısına Halide Edip "Dağa Çıkan Kurt", "Ateşten Gömlek" gibi kitaplarında eğilmiştir. (V) Birinci Dünya Savaşı ve Mütareke Dönemi İstanbul'daki ahlak ve düzen bozukluğu da ele alınan başlıca temalardan biridir: Reşat Nuri'nin "Yeşil Gece", Peyami Safa'nın "Fatih-Harbiye" romanları bu temayı işleyen romanlardır.

Bu parçadaki numaralanmış cümlelerin hangisinde bilgi yanlışı vardır?

- A) I. B) II. C) III. D) IV. E) V.

9. ---- Sodom ve Gomora adlı romanı, siyasî ve toplumsal tarihimizi yazacaklar için ---- niteliği taşır.

Yukarıda boş bırakılan yerlere sırasıyla aşağıdakilerden hangisinin getirilmesi gerekir?

- A) Halide Edip'in – eleştiri
B) Yakup Kadri'nin – belgesel
C) Refik Halit'in – yaşam öyküsü
D) Hüseyin Rahmi'nin – macera
E) Ahmet Rasim'in – bilim kurgu

10. Millî Edebiyat Döneminde başlayan Anadolu'ya, kır ve köy kesimine açılma eğilimi, Cumhuriyet Dönemi roman ve öyküsünde tam anlamıyla amacına ulaşmıştır. Anadolu, değişik bölgeleriyle roman ve öyküde yansıtılmıştır. Böylece Güney Anadolu, Toroslar ve Çukurova, ---- Hanımın Çiftliği, Bereketli Topraklar Üzerinde; Orta Anadolu Bölgesi ---- Sarı Traktör, Ortakçının Oğlu, Define, ---- Yılanların Öcü, Kaplumbağalar, Tırpan romanlarına konu olmuştur.

Bu parçada boş bırakılan yerlere aşağıdakilerin hangisinde verilenler sırasıyla getirilmelidir?

- A) Orhan Kemal'in – Talip Apaydın'ın – Fakir Baykurt'un
B) Kemal Bilbaşar'ın – Yaşar Kemal'in – Necati Cumalı'nın
C) Kemal Tahir'in – Tark Buğra'nın – Samim Kocagöz'ün
D) Sait Faik'in – Selim İleri'nin – Sabahattin Ali'nin
E) Abbas Sayar'ın – Yusuf Atılgan'ın – Dursun Akçam'ın

11. Ben, sanatta bir akıma bağlanmaya karşıyım. Çünkü her akımın öncüsü aslında bir kişidir. Ondan sonra gelenler de aynı yolu izleyerek akımın öncüsünü taklit etmekten başka bir şey yapmaz. Bu bağlamda şiir akımı da olamaz. Çünkü bu da bir çeşit taklit zinciridir. İşte ---- böyle bir zincirin halkası olmaktan kaçınmış, belirli bir akım içinde yer almamıştır.

Bu parçada öne sürülen düşünceye göre boş bırakılan yere aşağıdaki adlardan hangisi getirilmelidir?

- A) Cenap Şehabettin
B) Faruk Nafiz
C) Mehmet Âkif
D) Oktay Rifat
E) Ece Ayhan

12. Servet-i Fünun edebiyatında sürrealizm akımının
I
etkileri görülür. Bu yolla şiirde yeni bir duygu, hayal
ve estetik anlayışı oluşturulur. Servet-i Fünun edebi-
yatının sanatçıları dili sadelikten uzaklaştırmışlardır.
II
Aruz ölçüsünü, kullandıkları dile başarıyla uygulama-
III
ları, onların bir başka özelliğidir. Batı edebiyatında
gelişen sone, terzarima gibi nazım şekillerini kullan-
IV
mış, ayrıca klasik şiirin nazım biçimlerinden biri olan
V
müstezadı değiştirerek "serbest müstezat" adı verilen
bir nazım biçimi oluşturmuşlardır.

Bu parçadaki bilgi yanlışının giderilmesi için aşağıdaki değişikliklerden hangisi yapılmalıdır?

- A) I.nin yerine "parnasizm ve sembolizm akımlarının" getirilmeli
B) II.nin yerine "dilde sadeleşme düşüncesini savunmuşlardır" getirilmeli
C) III.nün yerine "hece ölçüsünü" getirilmeli
D) IV.nün yerine "tuyug, bent" getirilmeli
E) V.nin yerine "halk şiiri" getirilmeli
13. Düş gücümün kuvvetli, gözlem yeteneğimin ise zayıf olduğunu arkadaşlarım söylerler. Bunu ben de bildiğimden, gerçek hayat üzerine bir şey yazmam istenince biraz tedirgin olurum. Romanlardan, öykülerden, yazarların iç dünyasından söz ederken sorun yoktur. Ama gerçek bir kentte yer alan gerçek bir yeri anlatırken... Bu benim gibi yazarlar için hiç kolay olmaz.

Bu sözleri söyleyen bir yazarın aşağıdaki akımlardan hangilerine bağlı yapıtlar vermesi beklenmez?

- A) Romantizm – Realizm
B) Klasisizm – Sembolizm
C) Romantizm – Natüralizm
D) Sembolizm – Sürrealizm
E) Realizm – Natüralizm

14. Divan şiirinin İran edebiyatından aktarılmış, şaire ---- bir estetiği vardır. Sevgilinin boyundan posundan başlayarak saçları, kaşları, gözleri, kirpikleri, ağzı, dişleri, dudakları, yanakları ---- adı verilen, hazır benzetmelerle anlatılır, övülür.

Bu parçada boş bırakılan yerlere aşağıdakilerin hangisinde verilenler sırasıyla getirilmelidir?

- A) örnekler sunan – istiare
B) özgürlük tanımayan – mazmun
C) yön gösteren – mecaz-ı mürsel
D) konu seçme olanağı vermeyen – tenasüp
E) kolaylık sağlayan – teşhis ve intak

15.

I. Grup

II. Grup

- | | |
|-----------------------|-------------|
| I. Anonim halk şiiri | Nesib |
| II. Sanatkârane nesir | Hece ölçüsü |
| III. Nazım türü | Seci |
| IV. Terkibibent | Hicviye |
| V. Kaside | |

Yukarıda I. grupta verilen terimlerden hangisi, II. grupta verilenlerden biriyle ilişkilendirilemez?

- A) I. B) II. C) III. D) IV. E) V.

16. Şiirin, dil ve imge aracılığıyla gerçekliği yoğunlaştıran, en özlü ve en az söze indirgeyen bir anlatımı vardır.

Aşağıdakilerden hangisi bu cümlede söylenene örnek gösterilemez?

- A) Dünyanın en güzel kadını bu oydu
Saçlarını tarasa baştan başa Rumeli
B) Dağ dağ o güzel ses, bütün etrafı gezindi
Görmüş ve geçirmiş denizin kalbine sindi
C) İnsanlar yüzyıllardır evler yaptılar
İrili ufaklı birbirinden farklı
D) Demirciler bir nehri dövmektedir
Ucuz bir tarlaya sunulmak üzere
E) Başkadır çünkü bu akşam bütün akşamlardan
Güneşin vehmi saraylar yaratır camlardan

Diğer sayfaya geçiniz.

17. Aşağıdaki cümlelerin hangisinde bir bilgi yanlış vardır?

- A) Hikâye ve romanlarının yanı sıra tiyatro, anı, fıkra türünde de yapıt veren Memduh Şevket Esen- dal'ın en tanınmış kitapları Memleket Hikâyeleri ve Gurbet Hikâyeleri'dir.
- B) Suut Kemal Yetkin, eleştiri ve deneme türündeki yazılarıyla tanınır; sanat, estetik ve sanat felse- fesi onun ilgi alanıdır.
- C) Türk edebiyatının gerçekçi yazarları arasında yer alan Kemal Tahir, kimi yapıtlarında, konularını Kurtuluş Savaşı yıllarından, Cumhuriyetin ilk dö- nemlerinden, Osmanlı tarihinden seçerek tarihî roman türünde de yapıtlar vermiştir.
- D) Attılâ İlhan, değişik çizgilerde, öz ve biçim yönün- den farklı şiirler yazmış, toplumcu gerçekçi bir sanatçıdır; barış, özgürlük gibi toplumsal tema- ların yanı sıra yalnızlık, aşk, ölüm gibi bireysel temaları da işlemiştir.
- E) Doğu-Batı, madde-ruh ve insan psikolojisi konu- larını ele alan Peyami Safa, yapıtlarının bir kıs- mını Server Bedi imzasıyla yayımlamıştır.

18. Türk edebiyatında gezi türünde birçok yapıt vardır.

XVI. yüzyılda Doğu Türkçesiyle yazılmış Bâbürnâme

I

ve yine aynı yüzyılda büyük Türk denizcisi Seydi Ali

Reis'in Miratü'l-Memâlik'i gezi türünde yazılmış ilk

II

yapıtlardandır. Ayrıca Yusuf Ziya Ortaç, Reşat Nuri

III

Güntekin, Falih Rıfki Atay, gezi türündeki eserleriy-

IV

V

le tanınmış yazarlarımızdandır.

Bu parçadaki numaralanmış yerlerin hangisinde bir bilgi yanlışı vardır?

- A) I. B) II. C) III. D) IV. E) V.

19. ---- idealist bir şairin iç dünyası ile birlikte orta hâlli bir Türk ailesinin yaşayış tarzı, zevkleri, o devrin basın hayatı başarılı bir biçimde betimlenmiştir. ---- Batılı yaşam tarzına kaymış zengin bir Türk ailesinin hayatı ayrıntılarıyla ele alınmıştır. ---- orta hâlli, fakir Türk aileleriyle sosyetik bir aile tipi ve bu ailelerin yaşam tarzları geniş bir çerçevede işlenmiştir.

Bu parçada boş bırakılan yerlere aşağıdakilerin hangisinde verilenler sırasıyla getirilmelidir?

- A) Araba Sevdası'nda – Muhsin Bey'de – Şemsa'da
- B) Yâdigarlarım'da – Zavallı Kız'da – Karabibik'te
- C) Handan'da – Yeni Turan'da – Tatarcık'ta
- D) Hasan Mellah'ta – Hüseyin Fellah'ta – Paris'te Bir Türk'te
- E) Maî ve Siyah'ta – Aşk-ı Memnû'da – Kırık Hayat- lar'da

20.

Hayır, hayal ile yoktur benim alışverişim,
İnan ki her ne demişsem, görüp de söylemişim
Şudur cihanda benim en beğendiğim meslek
Sözüm odun gibi olsun, hakikat olsun tek.

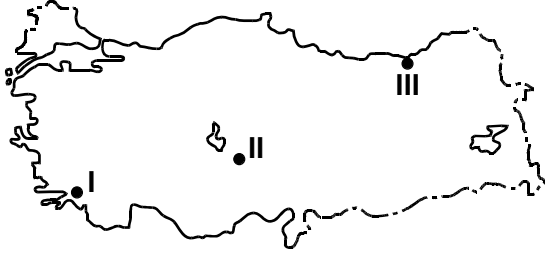
Bu dizelerle ilgili olarak aşağıdakilerden hangisi söylenemez?

- A) Düz yazıya yaklaşan bir havası vardır.
- B) Dilin alışılmış kalıpları yıkılmaya çalışılmıştır.
- C) Somutlamaya başvurulmuştur.
- D) Uyak ve yineleme, ahengi sağlayan öğelerden- dir.
- E) Gerçekçi sanat anlayışına bağlılığı yansıtır.

Diğer sayfaya geçiniz.

21. Aşağıdaki tabloda X, Y ve Z bitkilerinin yetişebilmesi için gerekli olan sıcaklık, nem ve yağış koşulları verilmiştir.

	Yıllık ort. sıcaklık (°C)	Nem oranı	Yıllık toplam yağış (mm)
X bitkisi	10 – 12	Düşük	300 – 400
Y bitkisi	18 – 20	Yüksek	500 – 1000
Z bitkisi	14 – 16	Yüksek	1500 – 2000



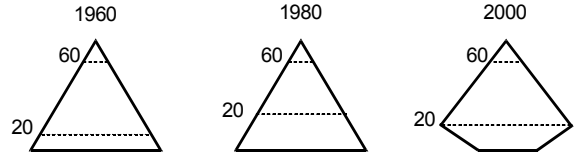
Buna göre, X, Y ve Z bitkilerinin ekimi, haritada numaralanmış yerlerden hangilerinde yapılırsa alınacak verim daha yüksek olur?

	X	Y	Z
A)	II	I	III
B)	I	II	III
C)	III	II	I
D)	II	III	I
E)	III	I	II

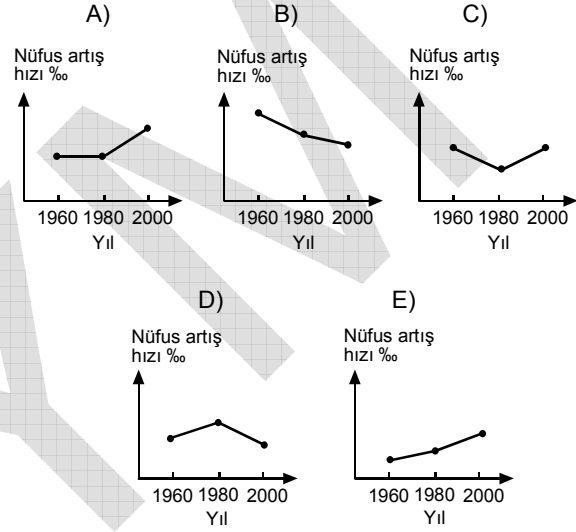
22. Akdeniz'i Kızıldeniz'e bağlayan Süveyş Kanalı'nın açılmasıyla aşağıdakilerin hangisinde değişme olmamıştır?

- A) Çevresindeki bitki ve hayvan türlerinde
 B) Denizlerin seviyelerinde
 C) Avrupa ile Güney Asya arasındaki deniz yolu mesafesinde
 D) Bölgedeki gelir kaynaklarında
 E) Bölgenin jeopolitik öneminde

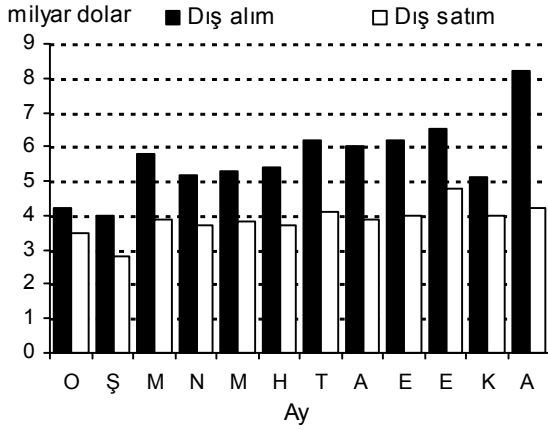
23. Aşağıda bir ülkenin 1960, 1980 ve 2000 yıllarına ait nüfus piramitleri gösterilmiştir.



Buna göre, bu ülkenin nüfus artış hızını gösteren grafik aşağıdakilerden hangisi olabilir?



24. Aşağıdaki grafik Türkiye'de 2003 yılında dış alım ve dış satımın aylara göre dağılımını göstermektedir.



Yalnızca bu grafiğe bakarak Türkiye'nin 2003 yılına ait,

- I. dış ticaret açığı,
- II. dış ticaret ürünleri,
- III. ulusal gelir içinde dış ticaretin payı,
- IV. dış ticaret hacmi

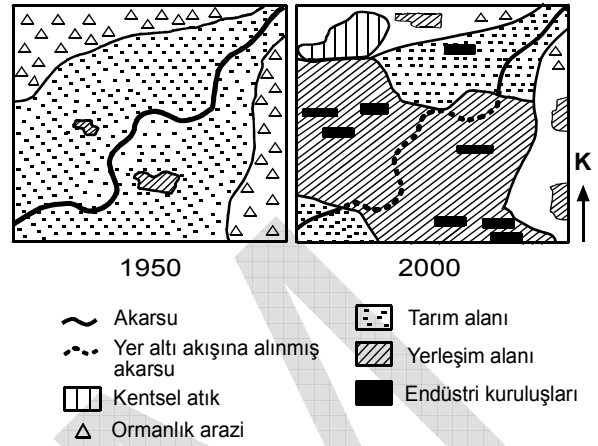
özelliklerinden hangilerine ulaşılabilir?

- A) I ve II B) I ve III C) I ve IV
D) II ve IV E) III ve IV

25. Türkiye'nin ulaşım ile ilgili aşağıdaki özelliklerinden hangisi coğrafi konumunun bir sonucudur?

- A) Dağ sıralarını vadiler boyunca aşan demir yollarının, doğu-batı doğrultusunda uzanması
- B) Kesintisiz uzanan dağ sıralarının hava limanlarının yapılmasını zorlaştırması
- C) Kıyı kesimlerle iç kesimler arasındaki ulaşımın bazı doğal geçitlerden sağlanması
- D) Bazı ülkelerin mallarının transit taşımacılığına olanak sağlaması
- E) Birçok doğal liman, koy ve körfezin bulunması

26. Aşağıda aynı bölgenin 1950 ve 2000 yıllarına ait arazi kullanım haritaları gösterilmiştir.



Buna göre, elli yıllık sürede, arazi kullanımıyla ilgili aşağıda verilen değişimlerden hangisinin çevre sorununa yol açmış olması beklenmez?

- A) Ormanlık alanların daralması
- B) Yerleşim alanları ile endüstri kuruluşlarının bir arada bulunması
- C) Tarım alanlarının yerleşime açılması
- D) Kentsel atıkların yerleşim alanı yakınlarında depolanması
- E) Kent yakınında tarımsal etkinliklerin yapılması

27. Bir ülkenin gelişmişlik düzeyi hakkında,

- I. çalışan nüfusun sektörlere dağılışı,
- II. toplam nüfus,
- III. nüfus yoğunluğu,
- IV. kişi başına düşen ulusal gelir

verilerinden hangilerine dayanarak yorum yapılamaz?

- A) I ve II B) I ve III C) II ve III
D) II ve IV E) III ve IV

Diğer sayfaya geçiniz.

28. Ham maddenin varlığı, bir endüstri kolunun kurulması ve gelişmesi için önemli bir etkidir.

Buna göre, bir yerde,

- I. yünlü dokuma,
- II. süt,
- III. şeker,
- IV. et

endüstrilerinden hangilerinin, büyükbaş hayvancılığa bağlı olarak gelişmesi beklenmez?

- A) I ve II B) I ve III C) I ve IV
D) II ve III E) II ve IV

29. Volkanizma, deprem, sel, taşkın, heyelan, çığ gibi doğa olayları insan etkinliklerinden bağımsız olarak gerçekleşir. Doğa olaylarının etkisinin büyük ya da küçük olması, olayın gerçekleşme şiddetine, olduğu çevrenin özelliklerine bağlıdır. Bir doğa olayı, kısa sürede yol açtığı can ve mal kaybı sonucunda afete dönüşür.

Buna göre, aşağıdakilerin hangisindeki doğa olayı afet olarak nitelendirilemez?

- A) Türkiye'de meydana gelen şiddetli depremler
- B) Bangladeş'te meydana gelen akarsu taşkınları
- C) Amerika Birleşik Devletleri'nin güneydoğu kıyılarında etkili olan kasırgalar
- D) Güneydoğu Asya ülkelerini etkileyen tsunamiler
- E) Antarktika Kıtası'nda eriyen buzullar

30. Ay'ın ve Güneş'in çekim etkisiyle okyanus ve deniz sularının gün içerisinde periyodik olarak yükselmesi ve alçalması olayına gelgit denir. Yükselme ve alçalma arasındaki yükseklik farkı, yani gelgit genliği, iç deniz kıyılarına oranla okyanus ve kenar deniz kıyılarında çok daha fazladır. Günümüzde gelgitteki potansiyel enerjiyle elektrik enerjisi üretilebilmektedir. Gelgit genliği arttıkça bu enerjiden elde edilebilecek elektrik enerjisi miktarı da artmaktadır.

Buna göre, aşağıdaki yerlerden hangisinde kurulacak gelgit enerjisi santrallerinde daha fazla elektrik üretilmesi beklenir?

- A) Fransa'nın Manş Denizi kıyılarında
- B) İtalya'nın Adriya Denizi kıyılarında
- C) Danimarka'nın Baltık Denizi kıyılarında
- D) Türkiye'nin Ege Denizi kıyılarında
- E) Yunanistan'ın Akdeniz kıyılarında

EDEBİYAT-SOSYAL BİLİMLER TESTİ BİTTİ.

ÖĞRENCİ SEÇME SINAVI (ÖSS)

14 HAZİRAN 2009

BİRİNCİ BÖLÜM

TÜRKÇE TESTİ

1. D
2. C
3. A
4. B
5. E
6. D
7. B
8. A
9. E
10. C
11. D
12. B
13. A
14. E
15. C
16. B
17. D
18. E
19. A
20. C
21. D
22. B
23. A
24. E
25. C
26. E
27. B
28. C
29. E
30. A

SOSYAL BİLİMLER-1 TESTİ

1. D
2. B
3. A
4. C
5. E
6. D
7. A
8. C
9. E
10. B
11. C
12. D
13. E
14. B
15. E
16. A
17. C
18. D
19. E
20. B
21. C
22. A
23. D
24. B
25. A
26. C
27. D
28. C
29. B
30. E

MATEMATİK-1 TESTİ

1. A
2. D
3. A
4. C
5. E
6. E
7. B
8. B
9. D
10. B
11. A
12. C
13. A
14. B
15. C
16. D
17. B
18. D
19. E
20. C
21. E
22. C
23. A
24. C
25. D
26. E
27. C
28. A
29. E
30. D

FEN BİLİMLERİ-1 TESTİ

1. A
2. B
3. E
4. A
5. C
6. C
7. D
8. B
9. D
10. E
11. E
12. D
13. B
14. D
15. E
16. A
17. E
18. A
19. C
20. D
21. A
22. C
23. D
24. C
25. E
26. B
27. D
28. A
29. E
30. B

ÖĞRENCİ SEÇME SINAVI (ÖSS)

14 HAZİRAN 2009

İKİNCİ BÖLÜM

EDEBİYAT-SOSYAL TESTİ

1. C
2. D
3. B
4. E
5. A
6. D
7. C
8. E
9. B
10. A
11. C
12. A
13. E
14. B
15. D
16. C
17. A
18. C
19. E
20. B
21. A
22. B
23. D
24. C
25. D
26. E
27. C
28. B
29. E
30. A

SOSYAL BİLİMLER-2 TESTİ

1. D
2. E
3. C
4. A
5. B
6. E
7. C
8. D
9. A
10. B
11. E
12. C
13. D
14. B
15. E
16. D
17. C
18. A
19. C
20. D
21. A
22. E
23. D
24. B
25. C
26. E
27. B
28. C
29. D
30. A

MATEMATİK-2 TESTİ

1. B
2. E
3. D
4. E
5. C
6. E
7. B
8. A
9. A
10. E
11. A
12. D
13. D
14. B
15. A
16. C
17. C
18. A
19. B
20. C
21. A
22. C
23. E
24. D
25. B
26. D
27. E
28. C
29. B
30. D

FEN BİLİMLERİ-2 TESTİ

1. E
2. B
3. D
4. D
5. A
6. C
7. B
8. D
9. E
10. C
11. E
12. B
13. D
14. D
15. C
16. B
17. E
18. A
19. E
20. A
21. A
22. B
23. A
24. D
25. C
26. B
27. E
28. C
29. D
30. E