

KAMU PERSONEL SEÇME SINAVI
LİSANS
GENEL YETENEK TESTİ - GENEL KÜLTÜR TESTİ
10 TEMMUZ 2010
A

DİKKAT!

SINAVA BAŞLAMADAN ÖNCE AŞAĞIDAKİ UYARILARI MUTLAKA OKUYUNUZ.

1. Adınızı, soyadınızı, T.C. Kimlik Numaranızı ve sınav salon numaranızı aşağıya yazınız.

ADINIZ	:
SOYADINIZ	:
T.C. KİMLİK NUMARANIZ	:
SINAV SALON NO.	:

2. Soru kitapçığının türü **A**'dır. Bunu cevap kâğıdınızdaki ilgili alana kodlayınız.
Bu kodlamayı cevap kâğıdınıza yapmadığınız veya yanlış yaptığınız takdirde, sınavınızın değerlendirilmesi mümkün değildir.
3. Genel Yetenek Testi ve Genel Kültür Testi için verilen **toplam** cevaplama süresi **120 dakikadır (2 saat)**.
4. Genel Yetenek Testi ve Genel Kültür testlerinin her birinde **60 soru** vardır.
Bu testlerin başladığı sayfalar şöyledir:
Genel Yetenek Testi 1
Genel Kültür Testi 15
5. Cevaplamaya istediğiniz testten ve sorudan başlayabilirsiniz. Her soru ile ilgili cevabınızı, cevap kâğıdında o soru için ayrılmış olan yere işaretlemeyi unutmayınız.
6. Testler puanlanırken her testteki doğru cevaplarınızın sayısından yanlış cevaplarınızın sayısının dörtte biri düşülecek ve kalan sayı o testle ilgili ham puanınız olacaktır. Bu nedenle, hakkında hiçbir fikrinizin olmadığı soruları boş bırakınız. Ancak, soruda verilen seçeneklerden birkaçını eleyebiliyorsanız kalanlar arasından doğru cevabı kestirmeye çalışmanız yararınıza olabilir.
7. Sınavda uyulacak diğer kurallar bu kitapçığın arka kapağında verilmiştir.

Bu testlerin her hakkı saklıdır. Hangi amaçla olursa olsun, testlerin tamamının veya bir kısmının Merkezimizin yazılı izni olmadan kopya edilmesi, fotoğrafının çekilmesi, herhangi bir yolla çoğaltılması, yayımlanması ya da kullanılması yasaktır. Bu yasağa uymayanlar gerekli cezai sorumluluğu ve testlerin hazırlanmasındaki mali külfeti peşinen kabullenmiş sayılır.

GENEL YETENEK TESTİ

2010 – KPSS / GYGK-CS

1. Okur için yazmıyorum. Evet, ama okura yazdığım da bir gerçek. Demem şu ki okur için yazmak başka şeydir, okura yazmak başka... Birinde özgürlük vardır. Öteki ise sizin elinizi kolunuzu bağlar, sizi bağımlı kılar. Ben böyle düşünüyorum.

Bu parçadaki altı çizili cümleyle yazar aşağıdakilerden hangisini anlatmak istemiştir?

- A) Beğenilecek konuları işlediğini
B) Kendi düşüncesini okurlara benimsetmeye çalıştığını
C) Okurların beklentilerine göre değil, kendi istediği gibi yazdığını
D) Toplumunu ilgilendiren konulara değindiğini
E) Belli bir kitleye seslenmek istediğini

2. Ülkemizde çok iyi oyuncular var ama ne yazık ki bunlar yabancı dile gereken önemi vermiyorlar. Ana dilleri gibi Fransızca ve İngilizce bilseler yabancı ülkelerdeki oyuncuları bile gölgede bırakırlar.

Bu parçada geçen "gölgede bırakmak" sözüyle anlatılmak istenen aşağıdakilerden hangisidir?

- A) Başkalarından üstün duruma gelmek
B) Eğitim yoluyla kendini geliştirmek
C) Çağın gereklerine uymak
D) Yeni oyun teknikleri geliştirmek
E) Bilgi dağarcığını zenginleştirmek

3. (I) Yazmada, çocuğa ya da yetişkine göre, diye bir ayrım yok. (II) Her ikisi için belli bir düzeyi tutturmak, anlatımda kimi ölçütleri gözetmek yeterli. (III) Çocuk ya da yetişkin için yazarken yazarın, bu işi eğlenmek amacıyla yaptığını sanmam. (IV) Yazar kullandığı her sözcüğü nice kaygıdan sonra yerine oturtur. (V) Eğlenme bir yana, yazarın, işini yaparken yer yer acılarıyla kıvrandığını bile söyleyebilirim. (VI) Ne var ki yazısını çocuğa yöneltirken toprağa ilk fidanı diken bir çiftçi gibi daha özenli çalışmanın zorunlu olduğunu bilir; sorumluluk duygusu doruktadır.

Bu parçadaki numaralanmış cümlelerin hangisinde, yalnızca çocuklar için kitap yazmanın gerekleri üzerinde durulmuştur?

- A) II. B) III. C) IV. D) V. E) VI.

4. (I) Sosyal yönün gelişmişse yazar olamazsın. (II) Bu uğraşı benimsemişsen sosyal yanında bir eksiklik var demektir. (III) Böyle bir eksiklik insanlarla iletişim kurmanı zorlaştırır. (IV) Sen de oturursun tek başına masaya ve iğneyle kuyu kazmaya başlarsın. (V) Bence bu, birçok yazarın karşılaştığı bir durumdur.

Bu parçadaki numaralanmış cümlelerle ilgili olarak aşağıda verilenlerden hangisi yanlıştır?

- A) I. cümlede, bir koşuldan söz edilmektedir.
B) II. cümlede, bir çıkarım yapılmaktadır.
C) III. cümlede, II. cümlede belirtilenlere bağlı olarak bir sonuca varılmaktadır.
D) IV. cümlede, bir amaç belirtilmektedir.
E) V. cümlede, genelleme yapılmaktadır.

Diğer sayfaya geçiniz.

5. (I) Köyün içinden geçip güneybatı yönünde ilerledik. (II) Yemyeşil bir buğday tarlasının kıyısında dev lahitler çıktı karşımıza. (III) Bir kaya mezarının üstündeki kabartmalardan iki bin yıl öncesinin komutanları, zarif kadınları, şık zenginleri bugüne bakıyordu. (IV) Nekropolis'i geride bırakıp dar ve sarp bir geçitten tarihî kente girdik. (V) Aşağıdaki uçurum ve deniz yönündeki manzara tam anlamıyla soluk kesiciydi.

Bir gezinin anlatıldığı bu parçadaki numaralanmış cümlelerle ilgili olarak aşağıda verilenlerden hangisi yanlıştır?

- A) I. cümlede, ne tarafa doğru yol aldıkları belirtiliyor.
B) II. cümlede, geldikleri yer betimleniyor.
C) III. cümlede, görülenlerle ilgili yorum yapılıyor.
D) IV. cümlede, yorucu yarıları üzerinde duruluyor.
E) V. cümlede, görülenlerin etkileme gücü yansıtılıyor.

6. (I) Düzenli olarak spor yapmaya yeni başlayan kişilerde dokuların sürekli ve aşırı yorulması sonucunda eklem çevresinde ağrılar ve hasarlar görülebilir. (II) Bunlardan en sık görüleni kas ağrılarıdır. (III) Egzersizler, kişinin alışık olduğundan daha zorlayıcı biçimde yapılmışsa genellikle spordan 12-24 saat sonra kas ağrıları ortaya çıkar. (IV) Bu ağrılar için masaj ve buz uygulamak yararlı olur. (V) Ancak, kas ağrıları spordan 3-5 saat sonra başlamışsa, kol ya da bacakta şişme ile birlikte ortaya çıkmışsa buz uygulanmasına ek olarak ilaç da kullanılması gerekir.

Spor yapılırken ortaya çıkabilecek sorunların anlatıldığı bu parçadaki numaralanmış cümlelerle ilgili olarak aşağıda verilenlerden hangisi yanlıştır?

- A) I. cümlede, nedeni ve vücudun neresinde görüldüğü belirtiliyor.
B) II. cümlede, nasıl ortaya çıktığı üzerinde duruluyor.
C) III. cümlede, neden olan koşul ve başlama zamanı belirtiliyor.
D) IV. cümlede, giderilmesini sağlayacak önerilerde bulunuluyor.
E) V. cümlede, farklı belirtiler karşısında alınabilecek kimi önlemler açıklanıyor.

7. (I) Türü ne olursa olsun, her yazınsal metinde anlatılan, üzerinde durulan, bize iletmeye çalışılan bir şey vardır. (II) Bu, bir olay, durum, gözlem, izlenim, yaşıntı ya da bunların hepsi olabilir. (III) Bunlar bir bakıma o metnin konusunu oluşturur. (IV) Ne var ki konu, bir yazınsal metnin değerini belirlemede yeterli bir ölçüt değildir. (V) Okuduğumuz bir öyküde, romanda ya da oyunda, anlatılanlar kadar bunların nasıl anlatıldığı da önemlidir.

Bu parçadaki numaralanmış cümlelerle ilgili olarak aşağıda verilenlerden hangisi yanlıştır?

- A) I. cümlede, yazınsal metinlerin belli bir amaçla yazıldığı belirtilmiştir.
B) II. cümlede, I. cümlede belirtilenlerle ilgili bir açıklama yapılmıştır.
C) III. cümlede, II. cümlede belirtilenlerle ilgili bir adlandırma yapılmıştır.
D) IV. cümlede, yazınsal metinde konu seçiminin önemi belirtilmiştir.
E) V. cümlede, karşılaştırma yapılmıştır.

8. **Aşağıdaki cümlelerin hangisinde bir işin sürekli olarak yapıldığı anlamı vardır?**

- A) Bu hafta ders çalışmaya daha çok zaman ayırıyor.
B) Karlı yolda arkadaşşıma tutunmasaydım düşecektim.
C) Böyle davranmaya devam ederse hakem onu oyundan çıkarıverir.
D) Babamın anlattıklarına gülmek için kendimi zor tuttum.
E) Şirketimizde bu kararlar yıllardır uygulanagelmekte.

Diğer sayfaya geçiniz.

9. (I) Dönüşte, terk edilmiş bir köy evine uğradık. (II) Görkemli bir çınarın altındaydı. (III) Sahibi, yüzlerce yıllık tarihî kalıntının üstüne oturtuvermişti evini; evin içi oldukça bakımsızdı. (IV) Dışarı çıkıp ağaçtan badem topladık. (V) Bir elimizde körpe bademler öteki elimizde mor çiçekli ada çayı demeti, dönüş uçağına yetişmek üzere havaalanının yolunu tuttuk.

Bu parçadaki numaralanmış cümlelerin hangisinde niteleyici sözcük kullanılmamıştır?

- A) I. B) II. C) III. D) IV. E) V.

10. (I) Anlattıklarıyla beni en çok etkileyen kişi babaanemdi. (II) Anlattıklarına inanmasam da onlardan etkileniyordum. (III) Önceleri, beni büyüleyen şeyin, onun anlattığı masallar olduğuna inanmıştım. (IV) Sonradan, büyüleyen anlatılanlar değil, ona katılan ruh olduğunu fark ettim. (V) Eski Yunan'da doğruyu söyleyenlerin değil, söylem gücü gelişmiş insanların toplumu yönettiğini öğrendiğimde, doğru olanı etkili söylemenin ne kadar önemli olduğunu yıllar sonra anlamıştım.

Bu parçadaki numaralanmış cümlelerin hangilerinde zaman bildirme görevinde kullanılmış sözcük yoktur?

- A) I. ve II. B) I. ve IV. C) II. ve IV.
D) III. ve V. E) IV. ve V.

11. Sanırım pek çok insan, yaşamının her hangi bir aşamasında şunu düşünmüştür: "Gençliğimde hayalini kurduğum yaşam bu değildi. Git gide her günün birini tekrarlaması, usul yerini bulsun diye ailece yenen bir yemek, sonra biraz televizyon izlemek ve erkenden uykuya dalmak... Düşlediğimiz bu muydu?"

Bu parçadaki numaralanmış sözlerin hangisinde bir yazım yanlışı vardır?

- A) I. B) II. C) III. D) IV. E) V.

12. Dün, bugün ya da yarın () Hüzünler, özgürlükle tutsaklık arasındaki gelgitler () İnsanlar arasındaki çekişmeler () Sorunlar ve yaşananlar her dönemde aşağı yukarı aynı () Bütün bu yaşananları bir tiyatro oyununa benzetirsek tek değişen kahramanlar ()

Bu parçada ayraçlarla () belirtilen yerlere aşağıdakilerin hangisinde verilen noktalama işaretleri sırasıyla getirilmelidir?

- A) (.) (.) (...) (.) (...) B) (!) (.) (...) (...) (...)
C) (...) (...) (...) (.) (.) D) (:) (...) (!) (.) (...)
E) (...) (...) (:) (!) (.)

13. Bahar gelince gezip görme, öğrenme, keşfetme isteğimiz, yaşamdan aldığımız tat artmaya; planlar, programlar yapmaya başlarız.

Bu cümledeki anlatım bozukluğu aşağıdaki değişikliklerden hangisiyle giderilebilir?

- A) "gelince" yerine "geldiğinde" sözcüğü getirilerek
B) "aldığımız" yerine "alınan" sözcüğü getirilerek
C) "isteğimiz" yerine "isteği" sözcüğü getirilerek
D) "artmaya" yerine "artar" sözcüğü getirilerek
E) "başlarız" yerine "başlanır" sözcüğü getirilerek

14. Aşağıdaki cümlelerin hangisinde bir anlatım bozukluğu vardır?

- A) Söz konusu projenin en kısa süreçte tamamlanması gerekiyor.
B) Anket sonuçları, çalışmalarımızın doğru yönde ilerlediğini gösteriyor.
C) Sonunda iki taraf da yanlışlarını görmüş ve düzeltmenin yollarını aramaya başlamıştı.
D) Çalışmaların bu aşamada aksamaması, onları hayal kırıklığına uğratacak.
E) Uzun zamandan beri tartışılan bu konuda hâlâ görüş birliği sağlanamadı.

Diğer sayfaya geçiniz.

15. Sabahları başlarım yazmaya, kaç saat çalışacağım hiç belli olmaz çünkü zaman durur benim için. (I) Çalışmaya başlamadan önce, şiire yatkın bir duyarlılıkla yüklü olup olmadığını hissetmem gerekir. (II) Ama bu yetmez, ayrıca o gün belli bir yerde, belli bir saatte, hiçbir işim de olmamalı. (III) Yani günlerce masa başından kalkmayacakmışım gibi işe koyulmalıyım. (IV) Onu nasıl mı çağırırım? (V) Dergiler karıştırarak, kimi kitapların sayfalarını çevirerek; sonra bir de bakarım ki o, nerede ve nasıl geldiği bilinmeyen ses, sözcüklere, dizelere dönüşüvermiş.

Bu parçadaki numaralanmış yerlerin hangisine düşüncenin akışına göre “Öyle esin filan da beklemem, esini kendim çağırırım masama.” cümlesi getirilmelidir?

- A) I. B) II. C) III. D) IV. E) V.

16. (I) Masallarda anlatılan geçmiş zaman kültürleri insanlığın çocukluk dönemi olarak algılanıyor ve “Masallar yalnızca çocuklar içindir.” diye düşünülüyor. (II) Oysa bence, amacı gerçekleri topluma dolaylı olarak anlatmak olan masallar aynı zamanda büyükler içindir. (III) Çünkü masallar bir öykü anlatır ama öykünün neyi anlattığı ve niçin anlattığı konusunda bir açıklama yapmaz, yorumu okura bırakır. (IV) Çocukken dinlediğim masal kahramanlarının kendi ülkeleri dışında da yaşayabileceğini düşünemezdim. (V) O zamanlar masalların ait olduğu kültürü yalnızca dekor olarak kullandığını, aslında zamanlar ve sınırlar ötesi olduğunu bilmiyordum. (VI) Hangi ülkeye ait olursa olsun, anlatılanlarla hayatın özünü verdiğini yıllar sonra öğrenmişim.

Bu parça iki paragrafa ayrılmak istenirse ikinci paragraf hangi cümleyle başlar?

- A) II. B) III. C) IV. D) V. E) VI.

17. İstanbul'a bir gelişimde, uzun yıllar gitmediğim, çocukluğumun geçtiği sokağı görmek istedim. Amacım bu sokakta yürüyerek geçmişi yeniden yaşamaktı. Melih Cevdet Anday'ın, “Yarın Başka Koruda” oyununu didik didik edip incelemiş biri için bağışlanamaz bir yanlışlığın içine düştüğümü, geçmişin çok gerilerde kaldığını hemen anlayacaktım. Zaman, tanınmaz hâle getirmişti Halit Ağa Caddesi'ni. Onca coşkunun, mutluluğun yaşandığı, umutların yeşerdiği çocukluğumun sokağından yalnızca buruk bir tat aldım o gün. Kırk yıl öncesine gidip köşedeki bakkaldan renkli selofan kâğıdına sarılı bir muz şekeri alsam sanki gelecek mi ağzımın tadı?

Bu parçanın anlatımıyla ilgili olarak aşağıdakilerden hangisi söylenemez?

- A) Birden çok duyuya seslenilmiştir.
B) Birinci kişili anlatıma başvurulmuştur.
C) Öznellik söz konusudur.
D) Tanımlamalardan yararlanılmıştır.
E) Sözde soru cümlesine yer verilmiştir.

18. Dil bir anlaşma aracıdır. Bir dilin sözcükleri, anlatılmak istenenin zihnimizde canlanmasını sağlar. Kullandığımız sözcüklere anlamlar yükler, bunların bizde uyandırdığı duygu, düşünce, imgelerle birbirimizle iletişim kurarız. Bir sözcüğün anlamı, çoğu zaman o sözcüğün zihnimizde canlandırdığı görüntüden başka bir şey değildir. Kısaca söylemek gerekirse ----

Bu parçanın sonuna düşüncenin akışına göre aşağıdakilerden hangisi getirilmelidir?

- A) her sözcüğün bir anlamı ve düşündürme gücü vardır.
B) bireyin, dildeki bütün sözcüklerin anlamını bilmesi mümkün değildir.
C) sözcüklere yüklenen anlamlar, yıllar içerisinde değişikliğe uğrayabilir.
D) sözcükler ve yüklediği anlamlar benimsenirse o sözcükler dile yerleşir.
E) duygu ve düşünceler yaygın sözcüklerle yansıtılsa daha kolay anlaşılır.

Diğer sayfaya geçiniz.

19. Dergiler ve gazeteler hızla güncelliğini yitiriyor. Bu nedenle ben, kalıcı olsun diye, çizdiklerimi bir araya getirmek istiyorum. Çünkü onlar tekrar tekrar bakılacak karikatürler. Ben de ünlü bir karikatürist arkadaşımın on yıl önce çıkarttığı kitapta yer alan karikatürlere hâlâ gülüyorum. On yıl sonra da güleceğim.

Bu sözler aşağıdaki sorulardan hangisine karşılık olarak söylenmiş olabilir?

- A) Konularınızı hep günlük olaylardan mı seçersiniz?
- B) Bir karikatürist olarak çizdiklerinizi neden bir kitapta toplamayı düşünüyorsunuz?
- C) Sizce karikatürde çizgi mi, söz mü daha önemli?
- D) Karikatürlerinizi ilginç kılan özellikler nelerdir?
- E) Sizce karikatürün amacı güldürmek midir?

20. Dilimiz kirleniyor, kirleniyor diye yakınıyoruz. Yakınmamızı örneklerle somutlaştırıyoruz. Düşüncelerimizi yazıya dökmekte zorlanıyor ama bu eksikliğini sorgulamaktan kaçınıyoruz. Bu yüzden de not tutmayı, mektup yazmayı, okunan bir yapıtı yazarak özetlemeyi beceremiyoruz. Oysa yazma eylemi, insan beyniyle insan elinin ortak ürünüdür. Dilimizin kirlenmesini önlemek istiyorsak öncelikle birey olarak yazılı anlatımımızı güçlendirmemiz gerekir.

Böyle diyen bir yazarın dilimizle ilgili olarak vurgulamak istediği aşağıdakilerden hangisidir?

- A) Sorunlarını belirlemede yetersiz kalındığı
- B) Zenginliğinin farkına varılmadığı
- C) Yazı diliyle konuşma dili arasında fark olduğu
- D) Yabancı dillerin saldırısından korumak gerektiği
- E) Yazılı anlatımın, dili korumanın temel koşulu olduğu

21. Çocuk kitabı yazmak bana göre çok eğlenceli. Yeter ki vermek istediğiniz bilgileri doğru bir biçimde süzün ve hissettirmeden kurguya yerleştirin. Benim pedagoji eğitimim var ama gördüm ki bu bana, sonraki yıllarda yaptığım öğretmenlikten edindiklerimi verememiş. On yıldır çocukların içinde yaşamak benim en büyük avantajım. Onların nelerden hoşlandıklarını, neleri sahte ve yapmacık bulduklarını çok iyi biliyorum.

Düşüncesini bu sözlerle dile getiren bir öğretmen, kitaplarını yazarken aşağıda belirtilenlerin hangisinden yararlanmıştı?

- A) Öğrenciliğinde kazandığı önemli bilgilerden
- B) Çocuk dilinin inceliklerinden
- C) Çocuklara olan sevgisinden
- D) Mesleğinde kazandığı deneyimlerden
- E) Yazma isteğinin güçlüğünden

22. İnsanoğlu, varoluşunun bilincinde olan tek canlıdır. Beyin gücüyle duygu ve düşünce üretebilmesi, onun hayvanlardan ayrılan en belirgin özelliğidir. İnsan, bu yeteneği sayesinde madde ve enerjiyi kendi yararına kullanmış, en gelişmiş teknolojileri üretmeyi başarmıştır. Ne var ki bu özellik, insanoğlunun yalnızlığı duyumsamasına; korku, kaygı, üzüntü gibi duyguları öteki canlılara göre çok daha derinden yaşamasına yol açmıştır.

Bu parçada insanoğlunun beyin gücüyle ilgili olarak belirtilmek istenen aşağıdakilerden hangisidir?

- A) Yaşamı, olumlu ve olumsuz yönden etkilediği
- B) Kişiliğın oluşumunda rol oynadığı
- C) Bireyin iç dünyasını zenginleştirdiği
- D) Bireyi mutluluk arayışına yönlendirdiği
- E) Değişik yaşam biçimleri oluşturduğu

Diğer sayfaya geçiniz.

23. Yazarlar eskiden, kitapları piyasaya çıkarken gazetecileri çağırır, kitaplarını tanıtmayı amaçlayan konuşmalar yaparlardı. İsterlerdi ki okuyucuların kitaptan haberi olsun. İnsana özgü bir zayıflık ama bence anlaşılır bir duygu. Ne var ki bu durum çok eleştirildi hem de saygısız bir üslupla. Bence yazarlık, insanların rahatça saygısızlık edecekleri bir meslek değildir. Tam tersi ben çocukluğumdan beri yazarlığı kutsal bir iş olarak gördüm. Bu nedenle, bu işi yapmaya başlayınca yazar olmanın bedeli her neyse onu ödemeye karar verdim. Eğer hakkında konuşmadığımda kitaplarım satılmayacaksa satılmasın, diye düşündüm.

Bu parçada konuşan kişi aşağıdakilerin hangisinden yakınmaktadır?

- A) Okurların, kitaplara ön yargıyla yaklaşmasından
- B) Yazarların, mesleklerinin gerektirdiği sorumluluğu taşıyamamasından
- C) Fazla eleştirilen kitapların satışının az olmasından
- D) Yazarların kendi yapıtlarındaki kusurları görmeyişinden
- E) Yazarların, kitaplarını duyurma çabalarına gösterilen tepkilerden

24. Çoğu insan kendisini mutsuz eden koşullarda yaşar ama bunu değiştirmek için hiçbir şey yapmaz. Bir maceraya atılmayı, bir yenilik yapmayı düşünmez bile. Çünkü sürüp giden belli bir yaşama koşullanmış durumdadır. Bu koşullanma da mutsuzluğunu fark edememesine yol açar. Ama ben, huzur veriyor gibi görünse de bir insan için önceden kesin olarak belirlenmiş bir gelecekte daha yıkıcı bir şey düşünemiyorum. Çünkü insanın yaşama isteğinin özünde, macera tutkusu yer alır. Yaşamın tadı yeni deneyimlerdedir. Bu yüzden, sürekli değişen bir ufuktan daha keyifli bir şey olamaz. Her yeni gün, yepyeni bir güneşin altında doğabilir.

Bu parçaya göre insanı, hayatında değişiklik yapmama yanlıgısına düşüren etken nedir?

- A) Toplumsal çevresinin sınırlı olması
- B) Başkalarına karşı güven duygusunu yitirmesi
- C) İçinde bulunduğu yaşam düzenini kabullenmiş olması
- D) Maddi olanaklarının yetersiz olması
- E) Yaşlılık dönemini rahatça geçirmek istemesi

25. Sanat, insanın duygu, düşünce ve hayallerini yoğunlaştırma, gerçekliği yeniden yaratma çabasıdır. Bu çaba, edebiyatta da görülür. Bu nedenle, edebiyatta sunulan gerçeklik, doğal, toplumsal ve bireysel gerçeklikten kaynaklanır ama ----

Bu parçanın sonuna düşüncenin akışına göre aşağıdakilerden hangisinin getirilmesi uygun olmaz?

- A) bu, edebiyatın iç mantığına göre düzenlenmiş bir gerçekliktir.
- B) edebiyatın bunun yanı sıra değişik işlevleri vardır.
- C) bu onların tıpkısı değil, yeniden yaratılmış biçimdir.
- D) bunların estetik bir bakış açısının ürünü olduğu unutulmamalıdır.
- E) bunu olduğu gibi değil, yazınsallığa dönüştürerek yansıtmak gerekir.

26. Bakarsınız sıradan bir insandır. Yükseköğrenim görmemiş, doktora yapmamış, yurt dışında yaşamamış, dünyayı dolaşmamıştır. Ama yaşama bakışına, olaylara yaklaşımına, bilgisine, görgüsüne, değerlendirmelerine hayran kalırsınız; gerçek bir aydındır. Bağnazlıktan uzak, düşüncelere saygılı, irdelemeyi, tartışmayı, değerlendirmeyi, paylaşmayı bilen, toplumsal konulara kişisel çıkarları açısından bakmayan, insanlara sevgiyle, anlayışla yönelen bir insan...

Aşağıdakilerden hangisi, bu parçada sözü edilen kişinin özelliklerinden biri değildir?

- A) Kimseyi kırmamak için, tartışmaktan kaçınan
- B) Çevresindekilerce beğenilip sevilen
- C) Bilgilerini ve birikimini başkalarına aktaran
- D) Eski ve tutucu düşüncelere bağlı kalmayan
- E) Başkalarının görüşlerine karşı hoşgörül olan

Diğer sayfaya geçiniz.

27. Resim yaparken kendime sorduğum tek bir soru vardır: "Bunu da yaptım peki ya bundan sonra?" Sürekli kendimle yarışırım. "Ben ne kadar iyi bir ressamım." dediğim zaman tükendim demektir. Her resmimin bir hikâyesi var, canım istedi de yaptım diye bir şeyi kabul edemem. Oturur düşünürüm, zihnimde planlarım, ondan sonra tuvale aktarırım ve resim ortaya çıkar. Bir resim bir defa yapılır, aynısını yapmak benim için mümkün değil.

Böyle diyen bir sanatçı için aşağıdakilerden hangisi söylenemez?

- A) Ürettikleriyle yetinmediği
- B) Yapacaklarını önceden tasarladığı
- C) Kendini yinelemediği
- D) Kendince bir çalışma yöntemi olduğu
- E) Hiçbir akıma bağlanamadığı

28. Fotoğraf çekme üzerine değişik görüşler ve düşünceler vardır. Söz gelimi bir fotoğrafçı fotoğrafın belgesel değil, sanatsal, sezgisel ve şiirsel yanlarının olduğunu söylüyor. Bir başkasıysa fotoğrafın, dünyamızın hem görsel hem de düşünsel iz düşümü olduğunu belirtiyor. Bu açılardan bakıldığında fotoğraf çekerken neyi anlatmak istiyor ve ne hissediyorsak ona bakan da aynı şeyleri hissetmeli. Bunu yaparken ışık bize yardımcı olacaktır. Örneğin şu gördüğümüz deniz manzarasını çekerken sadeliği, sessizliği anlatmaya çalıştım. İstedim ki insanlar bu fotoğrafa bakarken kendini oradaymış gibi hissetsin, biraz rahatlasın. Bu fotoğrafı çekerken akşam ışığı bana gereken desteği verdi. Siz de önceden düşünün, çerçeveleme yaparken görüntünün, düşündüklerinizi yansıtması için çaba harcayın.

Bu parçadan fotoğrafçılıkla ilgili olarak aşağıdakilerin hangisi çıkarılamaz?

- A) İşlevsellik açısından farklı boyutları olduğu
- B) Yararlanılan ve göz önünde bulundurulmuş temel etkenin ne olduğu
- C) Görüntülerin, algılayışımızın bir yansıması olduğu
- D) Yaşamın birbirini izleyen evrelerine tanıklık ettiği
- E) Görüntüyü saptamanın incelikli bir iş olduğu

29. Roman, okurlarına birtakım incelikler, alışkanlıklar kazandırır. Okur, romandaki duymaya alışkın olmadığı seslere kulak verirken okurların en yalnızıdır. Aileden, arkadaşlardan, gündelik uğraşlardan, her şeyden ve herkesten birkaç saatliğine de olsa uzaklaşarak kendi içine çekilir kişi bir kitabı okurken. Hele ki sarmışsa okuduğu roman, okurun gözü başka kimseyi görmez. Bu yanılla bir "sırdaşlık"tır insanın sevdiği bir romanı okurken hissettiği. Okurlar bu sırta ortak olmak için romandaki herkese zihinlerinin ve yüreklerinin kapılarını açık tutmuşlardır.

Bu parçada roman okumayla ilgili olarak aşağıdakilerin hangisinden söz edilmemiştir?

- A) Yaşamda ayırımına varılamayan gerçekleri sezdirildiğinden
- B) Okurun kendini daha iyi tanımasına olanak sağladığından
- C) Beğenilen bir romanın okur üzerindeki etkisinden
- D) Romanı gereği gibi anlayabilmek için çaba sarf edildiğinden
- E) Okurun kendini yeni bir dünyanın içinde bulduğundan

30. Roman tekniğine bütünüyle hâkim. Yapıtlarının her birinde farklı anlatım biçimlerini anımsatan bir havanın olması, çevirmen olarak işimi güçleştirdi. Dilinin zenginliğini yansıtabilmek için, İtalyanca gibi zengin bir dilde bile güçlüklerle karşılaştım. Ama çeviri sırasında karşıma çıkan sorunları çözmeme yardım ettiğini, bana önerilerde bulunduğunu söyleyerek çevirmenlere ne kadar değer verdiğini de belirtmek isterim.

Aşağıdakilerden hangisi bu parçada sözü edilen yazarın bir özelliği değildir?

- A) Anlatımda çeşitliliği önemseme
- B) Çevirmenlere yol gösterme
- C) Başkalarına benzememeye çalışma
- D) Romanı oluşturan öğeleri ustaca kullanma
- E) Dilin olanaklarından yararlanabilme

Diğer sayfaya geçiniz.

31.

$$\frac{\frac{4}{3} + \frac{1}{2}}{\frac{2}{3} + \frac{1}{4}}$$

işleminin sonucu kaçtır?

- A) 2 B) 3 C) 4 D) $\frac{1}{2}$ E) $\frac{1}{4}$

32.

$$\frac{0,4}{0,04} + \frac{0,06}{0,003} + \frac{1}{0,5}$$

işleminin sonucu kaçtır?

- A) 24 B) 26 C) 30 D) 32 E) 36

33.

$$A - B = C$$

$$A + B + C = 34$$

olduğuna göre, A kaçtır?

- A) 14 B) 16 C) 17 D) 18 E) 20

34.

$$4^{0,18} \cdot 4^{1,32}$$

işleminin sonucu kaçtır?

- A) 8 B) 6 C) 4 D) 3 E) 2

35.

$$\begin{array}{r} \text{a b c} \\ \times \quad 84 \\ \hline \cdot \cdot \cdot \cdot \\ 4248 \\ + \\ \hline \text{K L M K} \end{array}$$

Yukarıdaki çarpma işlemine göre, K + L + M toplamı kaçtır?

- A) 7 B) 8 C) 9 D) 10 E) 11

Diğer sayfaya geçiniz.

36.

$$\frac{1}{4^a} + \frac{1}{4^{a-1}} = \frac{x}{4^a}$$

olduğuna göre, x kaçtır?

- A) 3 B) 4 C) 5 D) 6 E) 7

37. İki basamaklı AB sayısı 4 ile tam olarak bölünebilmekte ve 10 ile bölündüğünde 2 kalanını vermektedir.

Buna göre, A+B toplamı kaç farklı değer alabilir?

- A) 4 B) 5 C) 6 D) 7 E) 8

38.

$$\frac{x^2 - y^2 + 2y - 1}{y^2 - x^2 + 2x - 1} = -2$$

olduğuna göre, x - y farkı kaçtır?

- A) 2 B) 3 C) 4 D) 5 E) 6

39. $x < y < 0$ olmak üzere,

$$\sqrt{x^2 - 2yx + y^2} + |x + y|$$

ifadesinin eşiti aşağıdakilerden hangisidir?

- A) 0 B) 2y C) y D) -2x E) -x

40. $(2x + 1)^2 \leq 9$ eşitsizliğini sağlayan x tam sayı değerlerinin toplamı kaçtır?

- A) -3 B) -2 C) -1 D) 2 E) 3

Diğer sayfaya geçiniz.

41.

$$x = \frac{1}{2} + \frac{4}{3} - \frac{1}{5}$$

olduğuna göre, $\frac{5}{2} + \frac{5}{3} + \frac{11}{5}$ ifadesinin x türünden eşiti aşağıdakilerden hangisidir?

- A) $9-x$ B) $8-x$ C) $3-x$
D) $x+3$ E) $x+5$

42. Bir kesrin payı, paydasının % x 'i ve paydası da payının % y 'si kadar artırılınca kesrin değeri değişmiyor.

Buna göre, kesrin karesi aşağıdakilerden hangisine eşittir?

- A) $\frac{x^2}{y^2}$ B) $\frac{x}{y^2}$ C) $\frac{y}{x^2}$
D) $\frac{y}{x}$ E) $\frac{x}{y}$

43. Bir depodaki suyun önce % 30'u, sonra da kalanın % 20'si kullanıldığında depoda 42 litre su kalıyor.

Buna göre, ilk durumda depodaki su kaç litredir?

- A) 55 B) 60 C) 65 D) 70 E) 75

44. 9 kişilik bir grubun yaş ortalaması x 'tir.

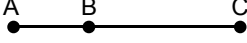
Bu gruba 3 kişi daha katılırsa yeni grubun yaş ortalaması $\frac{3x}{2}$ olduğuna göre, sonradan katılan

3 kişinin yaş ortalaması aşağıdakilerden hangisidir?

- A) x B) $2x$ C) $3x$ D) $\frac{x}{2}$ E) $\frac{x}{3}$

Diğer sayfaya geçiniz.

45.



A, B ve C kentleri aynı yol üzerinde yukarıda verilen sıradadır. A kentinden hızı saatte 90 km, B kentinden hızı saatte 70 km olan iki araç aynı anda ve yönde hareket ederek aynı anda C kentine varıyorlar.

A ile B kentleri arasındaki uzaklık 120 km olduğuna göre, B ile C kentleri arasındaki uzaklık kaç km'dir?

- A) 420 B) 480 C) 520 D) 540 E) 560

46. Bir turizm şirketi, 1140 yolcu kapasiteli bir taşıma filosu kurmak için 18, 24 ve 42 yolcu kapasiteli araçların her birinden en az bir tane olmak üzere toplam 30 adet satın almak istiyor.

Buna göre, 42 yolcu kapasiteli araçtan kaç tane almalıdır?

- A) 20 B) 21 C) 22 D) 23 E) 24

47. Şeker oranı % 25 olan 45 kg un şeker karışımının $\frac{4}{5}$ 'i ve şeker oranı % 50 olan 14 kg un şeker karışımının tamamı karıştırılıyor.

Elde edilen yeni karışımın şeker oranı yüzde kaçtır?

- A) 20 B) 24 C) 28 D) 30 E) 32

48. Bir çalışan, maaşına yapılan 40 TL zam yerine daha yüksek olan % 6 oranındaki zammı tercih etmiştir.

Bu çalışanın zamsız maaşı aşağıdakilerden hangisi olabilir?

- A) 680 B) 650 C) 620 D) 540 E) 480

49. Ali'nin bugünkü yaşı 7, kardeşininki ise x'tir.

Ali 21 yaşına geldiğinde kardeşi 8x yaşında olacağına göre, x kaçtır?

- A) 2 B) 3 C) 4 D) 5 E) 6

Diğer sayfaya geçiniz.

50. A iş yerindeki işçi sayısı, B iş yerindeki işçi sayısının 3 katıdır. A'dan 12 işçi B'ye geçerse B'deki işçi sayısı A'da kalan işçi sayısının yarısı kadar oluyor.

Buna göre, başlangıçta A iş yerindeki işçi sayısı kaçtır?

- A) 114 B) 108 C) 96 D) 84 E) 72

51. 1'den 90'a kadar olan sayılar, 90 tane topun üzerine ayrı ayrı yazılıyor ve toplar bir torbanın içine atılıyor.

Üzerinde 6'ya bölünebilen sayı olan bir topu elde etmeyi garantilemek için en az kaç top çekilmelidir?

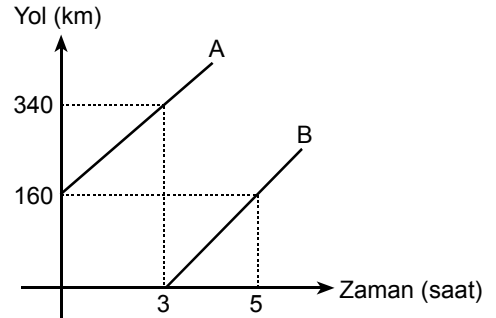
- A) 15 B) 26 C) 45 D) 65 E) 76

52. Ayşe ve Meral bir ödevi birlikte 9 günde, Meral ve Orhan 11 günde, Ayşe ve Orhan 8 günde yapıyorlar.

Buna göre, bu kişilerin ödev yapış hızlarına göre doğru sıralaması aşağıdakilerin hangisidir?

- A) $A < M < O$ B) $M < A < O$ C) $O < M < A$
D) $A < O < M$ E) $M < O < A$

53. Aşağıdaki grafik A ve B araçlarının aldıkları yolların zamana göre değişimini göstermektedir.

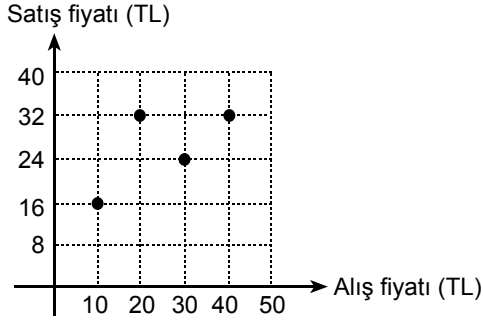


Buna göre, iki aracın hızlarının farkı saatte kaç km'dir?

- A) 10 B) 12 C) 15 D) 20 E) 24

Diğer sayfaya geçiniz.

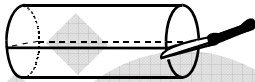
54. Aşağıdaki grafikte beş farklı maldan dördünün alış ve satış fiyatları verilmiştir.



Bu beş malın alım satımından 14 TL zarar edildiğine göre, alış fiyatı 50 TL olan beşinci malın satış fiyatı kaç TL'dir?

- A) 8 B) 16 C) 24 D) 32 E) 40

55. 1. şekilde verilen silindir biçimindeki tereyağı kalıbı, bıçakla yatay olarak kesilip iki eş parçaya ayrılıyor. 2. şekilde gösterilen bu eş parçalardan biri şeffaf paketlenme malzemesiyle sarılıyor.



1. şekil

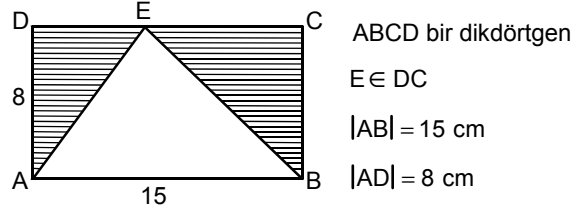


2. şekil

Silindirin yarıçapı 4 cm ve yüksekliği 30 cm olduğuna göre, 2. şekildeki parçayı sarmak için kullanılan malzeme en az kaç cm^2 olmalıdır?

- A) $240 + 136\pi$ B) $240 + 124\pi$
 C) $120 + 120\pi$ D) 240π
 E) 200π

- 56.

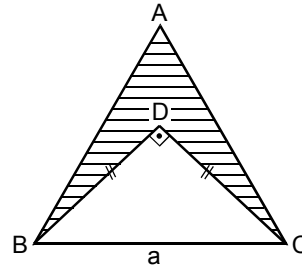


Şekildeki ABCD dikdörtgeninin [DC] kenarı üzerinde bir E noktası alınıyor.

Buna göre, taralı bölgelerin alanları toplam kaç cm^2 dir?

- A) 40 B) 45 C) 50 D) 60 E) 75

- 57.



Taralı bölgenin alanı $16(\sqrt{3} - 1) \text{ cm}^2$ olduğuna göre, a kaç cm'dir?

- A) 4 B) 6 C) 8 D) $6\sqrt{3}$ E) $8\sqrt{3}$

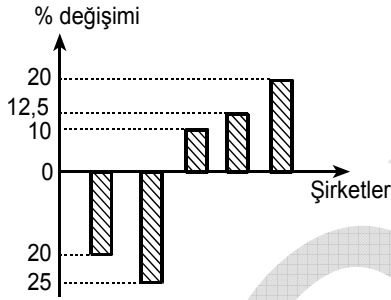
Diğer sayfaya geçiniz.

58. – 60. SORULARI AŞAĞIDAKİ BİLGİLERE GÖRE CEVAPLAYINIZ.

Aşağıdaki tabloda A, B, C, D, E şirketlerinde 2004 ve 2005 yıllarında çalışan sayılarının bazıları gösterilmiştir.

Şirketler	Yıllar	
	2004	2005
A		420
B		540
C	360	270
D		360
E	500	550

Aşağıdaki grafikte ise 2005 yılında bu şirketlerde çalışanların sayılarının 2004 yılına göre yüzde olarak değişimi şirket sırası gözetenilmeden verilmiştir.



Bu şirketlerde çalışanların sayılarıyla ilgili şunlar bilinmektedir:

- 2005 yılında A şirketinde çalışanların sayısı, 2004 yılına göre azalmıştır.
- 2005 yılında B ve D şirketlerinde çalışanların sayısı, 2004 yılına göre eşit sayıda artmıştır.

58. Grafikte, 2005 yılındaki çalışan sayısı 2004 yılına göre % 10 artış gösteren şirket hangisidir?

- A) A B) B C) C D) D E) E

59. Buna göre, 2004 yılında A şirketinde çalışanların sayısı kaçtır?

- A) 475 B) 485 C) 520 D) 525 E) 575

60. Buna göre, 2005 yılında B şirketinde çalışanların sayısı 2004 yılına göre kaç kişi artmıştır?

- A) 40 B) 50 C) 60 D) 80 E) 100

GENEL YETENEK TESTİ BİTTİ.

GENEL KÜLTÜR TESTİNE GEÇİNİZ.

GENEL KÜLTÜR TESTİ

2010 – KPSS / GYGK-CS

1. Aşağıdakilerden hangisi, Türklerin İslam toplumuna katılmasından sonra uyguladıkları arasında **değildir**?

- A) Ahilik teşkilatı
B) Kümbet mimarisi
C) Arap alfabesi
D) Vakıf sistemi
E) Veraset sistemi

2. Türk Devletlerinde,

- I. taht kavgalarının ortaya çıkması,
II. toprakların, gelirlerine göre bölümlere ayrılması,
III. çeşitli dinlere inanılması

durumlarından hangileri “ülkenin hükümdar ailesinin ortak malı olması” **töresinin sonuçları arasındadır**?

- A) Yalnız I
B) Yalnız II
C) Yalnız III
D) I ve III
E) I, II ve III

3. Türk-İslam mimarisinin temelleri aşağıdaki devletlerden hangisinin zamanında atılmıştır?

- A) Memlükler
B) Karahanlılar
C) Eyyûbiler
D) Gazneliler
E) Selçuklular

4. Osmanlı İmparatorluğu 17. yüzyılda gerileme dönemine girmiş, bu gerileme başlangıçtaki duraklamadan sonra yıllar geçtikçe hızlanmıştır.

Bu hızlanmayla birlikte Osmanlı İmparatorluğu'nda,

- I. sınırlar,
II. nüfus,
III. teokratik yapı

konularından hangilerinde değişme olmuştur?

- A) Yalnız I
B) Yalnız II
C) Yalnız III
D) I ve II
E) I, II ve III

5. Osmanlı Devleti'nde resmî tarih yazarlarına verilen ad aşağıdakilerden hangisidir?

- A) Mültezim
B) Müteveli
C) Nişancı
D) Reisülküttap
E) Vakanüvis

Diğer sayfaya geçiniz.

6. Osmanlılar zamanında Kitab-ı Bahriye adlı eseriyle ve haritacılık çalışmalarıyla ünlü bilim adamı aşağıdakilerden hangisidir?

- A) Piri Reis
B) Ali Kuşçu
C) Seydi Ali Reis
D) Matrakçı Nasuh
E) Sabuncuoğlu Şerafeddin

7. Rusya, Tanzimat Fermanı ve Islahat Fermanı'nda cinsiyet ve din farkı gözetilmeksizin, kanunlar önünde eşit bir Osmanlı tebaası meydana getirmesi için konmuş olan ilkeleri yeterli bulmamış; cemaatlerin, mevcut imtiyazları göz önünde tutularak milliyet esaslarına göre teşkilatlandırılmasını istemiştir.

Rusya'nın bu tutumuyla, Osmanlı Devleti'nin,

- I. toprak bütünlüğünü korumak,
II. rejimini değiştirmeye çalışmak,
III. bünyesindeki etnik unsurlardan yararlanmak

amaçlarından hangilerini gözettiği savunulabilir?

- A) Yalnız I
B) Yalnız II
C) Yalnız III
D) I ve II
E) I, II ve III

8. XIX. yüzyılın ortalarından itibaren Sanayi İnkılabı, Osmanlı Devleti'nde esnaf teşkilatını etkilemiş ve esnafın üretimdeki önemi azalmıştır.

Aşağıdakilerden hangisinin bu durumla ilgili gelişmelerden biri olduğu savunulamaz?

- A) İthalatın azalması
B) İşsizliğin artması
C) Paranın değerinin düşmesi
D) Yerli malın iç pazarda sürümünün azalması
E) Üretimde kullanılan ham maddenin dışarıya çıkması

9. Aşağıdakilerden hangisi, Birinci Meşrutiyet Döneminin özelliklerinden biri değildir?

- A) Mebusan Meclisi üyelerinin dört yılda bir seçilmesi
B) Âyan Meclisi üyelerinin padişah tarafından belirlenmesi
C) Mebusan Meclisinin padişahın izniyle kanun teklifi hazırlaması
D) Mebusan Meclisi üyelerinin halk tarafından seçilmiş olması
E) Birden fazla siyasi parti (fırka) kurulması

Diğer sayfaya geçiniz.

10. Aşağıdakilerden hangisi Misakımillî’de yer alan konulardan biridir?

- A) Batı cephesinin açılması
- B) Düzenli ordunun kurulması gereği
- C) Batı Trakya’nın geleceğinin halkoyuyla belirlenmesi
- D) Temsilciler Kurulunun seçilmesi
- E) Anadolu ve Trakya’daki Müdafai Hukuk Cemiyetlerinin birleştirilmesi

11. Aşağıdakilerden hangisi, Erzurum ve Sivas Kongresi’nin ortak kararlarından biri değildir?

- A) Mustafa Kemal’in kongre başkanlığına getirilmesi
- B) Millî kuvvetlerin etken, millî iradenin hâkim kılınması
- C) Vatanın parçalanmaz bir bütün olduğunun dile getirilmesi
- D) Temsilciler Kurulunun doğu illerinin tamamını temsil ettiğinin kabul edilmesi
- E) Azınlıklara, siyasi egemenliği ve sosyal dengeyi bozacak imtiyazlar verilmesine karşı çıkılması

12. Moskova Antlaşması’nda yer alan “İki taraftan birinin tanımadığı uluslararası hiçbir antlaşmayı, diğeri de tanımayacaktır.” maddesiyle aşağıdaki antlaşmalardan hangisinin kastedildiği savunulabilir?

- A) Ankara
- B) Sevr
- C) Kars
- D) Gümrü
- E) Brest-Litowsk

13.

- I. Anadolu Ajansı
- II. İradeimilliyeye gazetesi
- III. Hâkimiyetimilliyeye gazetesi
- IV. Peyamısabah gazetesi

Yukarıdakilerden hangileri, Kurtuluş Savaşı’nda millî birliği tehlikeye düşürecek iç ve dış yayınlara karşı milleti uyarma görevini yapmıştır?

- A) Yalnız I
- B) Yalnız II
- C) Yalnız IV
- D) III ve IV
- E) I, II ve III

Diğer sayfaya geçiniz.

14. **Mustafa Kemal**, “Hattı müdafaa yoktur; sathı müdafaa vardır. O sathı bütün vatandır. Vatanın her karış toprağı, vatandaşın kanıyla ıslanmadıkça terk olunmaz.” emriyle aşağıdaki savaşlardan hangisinin kaderini belirlemiştir?

- A) I. İnönü B) Sakarya
 C) II. İnönü D) Eskişehir ve Kütahya
 E) Başkomutanlık

15.

- Mondros Ateşkes Anlaşması'nın geçersiz kılması,
- Doğu Trakya topraklarının savaşız alınması,
- Kurtuluş Savaşı'nın askerî bölümünün sona ermesi

gelişmeleri aşağıdakilerden hangisinin kazanımları arasındadır?

- A) Gümrü Antlaşması
 B) Kars Antlaşması
 C) Mudanya Antlaşması
 D) Moskova Antlaşması
 E) Ankara Antlaşması

16.

- I. Menemen olayı
 II. Atatürk'e suikast girişimi
 III. İslam Teali Cemiyetinin kurulması
 IV. Anzavur Ayaklanması

Ulus egemenliğine dayalı rejime karşı bir tepki niteliğinde olan yukarıdaki gelişmelerden hangileri, cumhuriyetin ilanından sonra gerçekleşmiştir?

- A) I ve II B) I ve IV C) II ve III
 D) III ve IV E) I, II ve III

17. Atatürkçü düşüncede, vicdan özgürlüğü bir haktır.

Bu yargının, bireyin,

- I. kendine özgü siyasal ve felsefi bir düşünceye sahip olduğunu açıklayabilmesi,
 II. bağlı olduğu dinin gereklerini yerine getirmesi ya da getirmemesi,
 III. kendi etnik kökenini diğer etnik kökenlerden üstün gördüğünü açıklayabilmesi

görüştürlerinden hangilerini desteklediği savunulabilir?

- A) Yalnız I B) Yalnız II C) I ve II
 D) II ve III E) I, II ve III

Diğer sayfaya geçiniz.

18. **Türk Devriminin** “Cumhuriyetçilik ilkesi saltanat ve hilafete karşıdır.” **yargısının,**

- I. egemenliğin millete ait olması,
- II. yönetimin din kurallarına dayandırılmaması,
- III. azınlık okullarının öğretime devam etmesine izin verilmesi

durumlarından hangileriyle ilgili olduğu savunulabilir?

- A) Yalnız I B) Yalnız II C) Yalnız III
D) I ve II E) II ve III

19. 1961 Anayasası’nda Türk milletini, bütün fertleriyle kaderde, kıvançta ve tasada ortak kılmak, bölünmez bir bütün hâlinde millî bilinç ve ülkü etrafında toplamak biçiminde ifade edilen ilke, aşağıdakilerden hangisidir?

- A) Milliyetçilik B) Halkçılık C) Laiklik
D) Devletçilik E) Cumhuriyetçilik

20. **Yeni Türk Devleti’nin,**

- I. bağımsızlık,
- II. barışseverlik,
- III. devletçilik

ilkelerinden hangilerini uluslararası ilişkilerde temel aldığı savunulabilir?

- A) Yalnız I B) Yalnız II C) I ve II
D) II ve III E) I, II ve III

21. 1929-1930 yılları arasında dünyada ekonomik bunalım baş göstermiş, bu durum Türk Devleti’nin ekonomisine yeni bir yön vermesini gerektirmiştir.

Bu gereksinim,

- I. devletçilik ilkesinin uygulanması,
- II. ilk beş yıllık sanayi planının hazırlanması,
- III. Teşvik-i Sanayi Kanunu’nun çıkarılması

gelişmelerinden hangilerini sağlamıştır?

- A) Yalnız I B) Yalnız II C) Yalnız III
D) I ve II E) II ve III

22. **Yeni Türk Devleti’nde aşağıdakilerden hangisiyle yaşanan sorunun, egemenlik anlayışından kaynaklandığı savunulamaz?**

- A) Yabancı okullar B) Osmanlı borçları
C) Kabotaj hakkı D) Boğazlar
E) Kapitülasyonlar

Diğer sayfaya geçiniz.

23.

- I. Türk Tarih Kurumunun kurulması
- II. Türk Dil Kurumunun açılması
- III. Şapka giyilmesi hakkında kanun çıkarılması

Yukarıdaki gelişmelerden hangilerinin, Atatürk milliyetçiliğinin gelişmesinde ve hızlanmasında etkili olduğu savunulabilir?

- A) Yalnız I
- B) Yalnız II
- C) Yalnız III
- D) I ve II
- E) I, II ve III

24. Atatürk: "Şimdiye kadar izlenen eğitim ve öğretim yöntemlerinin ulusumuzun geri kalmasında en önemli etken olduğu kanısındayım. Onun için bir ulusal eğitim programından söz ederken eski dönemin boş inanlarından ve doğuştan getirdiğimiz niteliklerimizle hiçbir ilişkisi olmayan yabancı düşüncelerden, Doğu'dan ve Batı'dan gelebilen tüm etkilerden uzak, ulusal kimliğimiz ve tarihimizle uyuşan bir kültürü kastediyorum." demiştir.

Atatürk'ün bu sözleriyle aşağıdakilerden hangisine vurgu yaptığı savunulamaz?

- A) Ulusal değerleri korumaya
- B) Eğitim ve öğretimde çağdaşlaşmaya
- C) Ulusal değerlere uygun eğitim modeli seçmeye
- D) Toplumsal yapımızın ihtiyaçlarını karşılamaya
- E) Geçmişteki eğitim sistemini devam ettirmeye

25.

- I. Seçmen yaşının 18'den 22'ye çıkarılması
- II. Kadınlara seçme ve seçilme hakkının verilmesi
- III. Tek dereceli seçim sistemine geçilmesi

Yukarıdakilerden hangileri Atatürk döneminde yapılan değişiklikler arasındadır?

- A) Yalnız I
- B) Yalnız II
- C) Yalnız III
- D) I ve II
- E) I, II ve III

26.

- I. Nüfus mübadelesi
- II. Kardak kayalıkları
- III. Kara sularının 6 milden 12 mile çıkarılması

Türkiye ile Yunanistan arasında yukarıdaki konulardan hangileriyle ilgili olarak yaşanan sorun Atatürk zamanındadır?

- A) Yalnız I
- B) Yalnız III
- C) I ve II
- D) II ve III
- E) I, II ve III

Diğer sayfaya geçiniz.

27. Bulgaristan, Balkan ülkesi olmasına rağmen Balkan Antantı'na girmemiştir.

Bulgaristan'ın, Balkan Antantı'na girmemesinde,

- I. Romanya'dan Dobruca'yı almak istemesi,
- II. Ege Denizi'ne inmeyi amaçlaması,
- III. yeni bir savaşın Balkanlara sıçramasından endişe duyması

durumlarından hangilerinin etkili olduğu savunulabilir?

- A) Yalnız I B) Yalnız II C) Yalnız III
D) I ve II E) I, II ve III

28.

- I. Köylüden ağır vergilerin kaldırılması
- II. Köylünün üretim becerilerinin artırılması
- III. Köylünün bilgi ve görüşünü artıracak önlemlerin alınması
- IV. Toprağı olmayan köylülere toprak verilmesi

Köycülük siyasetinin yukarıdaki esaslarından hangilerinin, köylerde açılan köy enstitülerinin amaçları arasında olduğu savunulabilir?

- A) I ve II B) II ve III C) III ve IV
D) I, II ve III E) II, III ve IV

29. **Aşağıdakilerden hangisi Atatürk döneminde yaşanan dış olaylardan biri değildir?**

- A) Türk-Amerikan ilişkilerinin gelişmesi
- B) Mısır'ın İngiliz yönetimine geçmiş olduğunun kabul edilmesi
- C) Türkiye'nin Milletler Cemiyetine üye olması
- D) Boğazların Türk egemenliğine girmesi
- E) Türkiye'nin Kore Savaşı'na asker göndermesi

30. **Türkiye'de demokrasinin yerleşmesi amacıyla,**

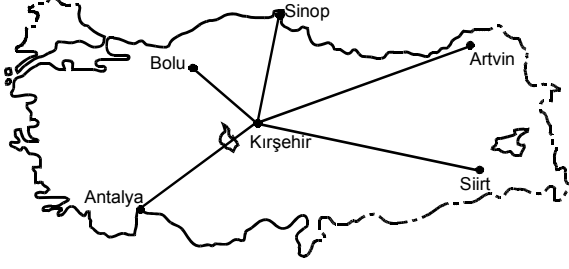
- I. Atatürk ilkelerinin Anayasa'ya girmesi,
- II. Demokrat Partinin kurulması,
- III. Terakkiperver Cumhuriyet Fırkasının kurulması

gelişmelerinden hangileri Atatürk döneminde sağlanmıştır?

- A) Yalnız I B) Yalnız II C) I ve III
D) II ve III E) I, II ve III

Diğer sayfaya geçiniz.

31.



21 haziranda, haritada gösterilen kentlerin hangisinde, Kırşehir'e göre hem gündüz süresi daha kısadır hem de güneş daha erken doğar?

- A) Bolu B) Sinop C) Artvin
D) Siirt E) Antalya

32. Devlet Meteoroloji İşleri Genel Müdürlüğünden "İstanbul'da yarın kuvvetli kara yel ve şiddetli kar yağışı beklenmektedir." uyarısı yapılmıştır.

Bu uyarının,

- I. İstanbul'da kuzey sektörlü rüzgârların egemen olması,
- II. kış mevsiminin yaşanması,
- III. kuzeybatı yönünden gelen bir hava kütlesi olması

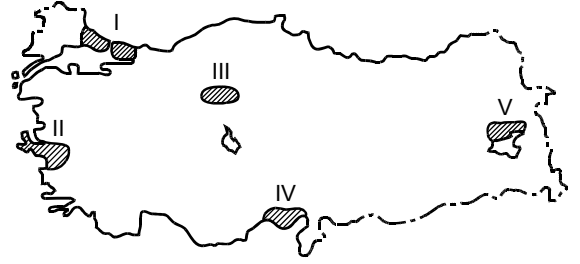
verilerinden hangilerine dayanarak yapılmış olması beklenir?

- A) Yalnız I B) Yalnız II C) I ve II
D) I ve III E) II ve III

33. Türkiye'nin aşağıdaki özelliklerinden hangisi, yükseltinin fazla olmasının sonucu **değildir**?

- A) Bitki türleri bakımından zengin olması
- B) Kara yolu ve demir yolu yapım maliyetinin yüksek olması
- C) Sıra dağların genelde doğu batı yönünde uzanması
- D) Nüfus dağılışının düzensiz olması
- E) Yaylacılığın önemli bir etkinlik olması

34.



Yukarıdaki haritada gösterilen alanların hangisinde, nüfus artışının temel nedeni doğurganlığın yüksek olmasıdır?

- A) I B) II C) III D) IV E) V

Diğer sayfaya geçiniz.

35. Çalışma çağında (15-64 yaş arası) olan ve bir işte çalışan nüfusa aktif nüfus denir. Türkiye’de 1955 yılında nüfusun % 82’si aktifken bu oran 2005 yılında % 45’e düşmüştür.

Türkiye’de, kalkınma hızının ve kişi başına düşen ulusal gelirin artmasına karşın aktif nüfusun azalmasında aşağıdakilerden hangisinin etkisi olduğu savunulamaz?

- A) Kadınların çalışma hayatında daha fazla yer alması
 B) Nüfusun bir kısmının çalışmak üzere yurt dışına göç etmesi
 C) 15-25 arası yaş grubundaki öğrenci sayısının artması
 D) İş olanaklarındaki artışın nüfus artışından az olması
 E) Makineli tarıma geçilmesiyle tarımda çalışan kişi sayısının azalması

36. Benzer topoğrafik ve iklimik özelliklere sahip olmasına karşın İstanbul ilinin nüfus yoğunluğu Çanakkale ilinin 50 katıdır.

Bu yoğunluk farkının oluşmasında aşağıdakilerden hangisinin etkisi diğerlerinden daha fazladır?

- A) İstanbul’un kapladığı alanın daha küçük olması
 B) İstanbul’da ticaret ve endüstrinin çok gelişmiş olması
 C) Çanakkale Boğazı’nın batı yakasını oluşturan Gelibolu Yarımadası’nın millî park olması
 D) İstanbul’da kültür ve sanat etkinliklerinin daha fazla olması
 E) Çanakkale’de tarım alanlarının geniş yer tutması

37.

- Turizm geliri en yüksektir.
- Endüstri kolu çeşitliliği en fazladır.
- Enerji tüketimi en fazladır.
- Okullaşma oranı en yüksektir.

Bu özelliklerin tümüne sahip olan bölge aşağıdakilerden hangisidir?

- A) Akdeniz
 B) Karadeniz
 C) Marmara
 D) İç Anadolu
 E) Ege

38. **Aşağıdakilerden hangisi Orta Karadeniz ve İç Batı Anadolu bölümlerinin ortak özelliği değildir?**

- A) Termal kaynakların yaygın olması
 B) Fındık, mısır ve tütün üretiminin fazla olması
 C) Linyit rezervlerinin zengin olması
 D) Büyükbaş hayvancılığın yaygın olması
 E) Kara yolu ulaşımında önemli kavşak noktalarına sahip olması

Diğer sayfaya geçiniz.

39. Türkiye'nin orta kuşakta bulunması, aşağıdaki ekonomik özelliklerinden hangisini etkilemiştir?

- A) Tarihi eserlerin ve doğal güzelliklerin olması
- B) Kişi başına düşen ulusal gelirin büyük kentlerde daha yüksek olması
- C) İşletilen ve işletmeye açılacak çeşitli madenlerin olması
- D) Çeşitli tarım ürünlerinin yetiştirilmesi
- E) Kara yolu ve deniz yolu transit taşımacılığının gelişmiş olması

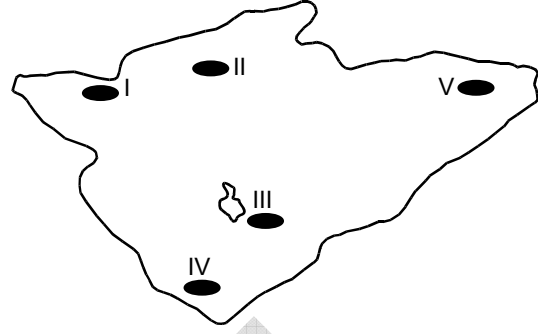
40. Türkiye'de bir yıla ait buğday ve arpa üretim miktarları ile ekim alanlarının illere göre dağılışını gösteren bir grafikten yararlanılarak aşağıdakilerden hangisine ulaşamaz?

- A) Buğdaydan en yüksek verimin hangi ilden alındığına
- B) Türkiye'nin yıllık toplam arpa üretimine
- C) Buğday üretimi için hangi illerin daha uygun iklim koşullarına sahip olduğuna
- D) Buğday ve arpanın hangisinden daha yüksek verim alındığına
- E) Arpa üretim miktarının en fazla olduğu ile

41. Son yıllarda, Türkiye'de, tarımdaki gelişmelere bağlı olarak aşağıdakilerin hangisinde azalma olduğu söylenebilir?

- A) Tarımsal etkinliklerin iklime bağımlılığında
- B) Tarımsal ürünleri pazarlama olanaklarında
- C) Tarımsal ürünlerin tüketiminde
- D) Tarıma dayalı endüstri kuruluşlarının sayısında
- E) Tarımdan elde edilen gelirden

42.



Yukarıdaki İç Anadolu Bölgesi haritasında numaralarla gösterilen alanların hangisinde, çoraklaşma nedeniyle tarımda yüksek verim almak daha zordur?

- A) I
- B) II
- C) III
- D) IV
- E) V

43. Türkiye'de zeytinliklerin çıkabildiği yükselti sınırı kuzeye bakan yamaçlarda genelde 200-250 metreyken güneye bakan yamaçlarda 500-600 metredir.

Bu duruma neden olan etmen aşağıdakilerden hangisidir?

- A) Bakı durumu
- B) Bağıl nem oranı
- C) Gündüz süresi
- D) Toprak türü
- E) Su kaynakları

Diğer sayfaya geçiniz.

44. Aşağıdakilerden hangisi, Türkiye’de tarımsal etkinliklerle ilgili doğru bir bilgidir?

- A) Üretimi fazla olduğundan tahıl ürünlerinin çoğu dış ülkelere satılır.
- B) Sulama olanaklarının artmasıyla birlikte pamuk üretiminde Güneydoğu Anadolu Bölgesi’nin payı artmıştır.
- C) İklim koşulları nedeniyle şeker pancarı yalnızca iç bölgelerde yetiştirilir.
- D) Tarımda makineleşmenin en yaygın olduğu alan Karadeniz Bölgesi’dir.
- E) İklimi uygun olduğu için incir üretiminde Akdeniz Bölgesi ilk sıradadır.

45. İskenderun’un, bir liman kenti olarak Sinop ve Trabzon’a göre daha fazla gelişmesindeki temel neden aşağıdakilerden hangisidir?

- A) Korunaklı liman olması
- B) Eski bir yerleşim yeri olması
- C) Gelişmiş ulaşım ağının olması
- D) Ağır endüstri kuruluşlarının bulunması
- E) Verimli tarım alanlarının bulunması

46. Bir yerde endüstrinin gelişebilmesi, ham maddenin varlığı, enerji kaynaklarına yakınlık, iş gücü temininin kolaylığı, ulaşımın kolaylığı, üretim araçları ve ham maddenin getirilmesinin kolaylığı gibi etmenlere bağlıdır.

Buna göre, aşağıdakilerin hangisinde verilen yerdeki endüstri kolu diğerlerinden farklı bir etmene bağlı olarak gelişmiştir?

- A) Adana ve çevresinde dokuma endüstrisi
- B) Edremit-Ayvalık ve çevresinde sıvı yağ endüstrisi
- C) Çanakkale’de konserve balık endüstrisi
- D) Seydişehir’de alüminyum endüstrisi
- E) Bursa ve çevresinde otomotiv endüstrisi

47. Aşağıdakilerden hangisi, son yıllarda Türkiye’ye gelen yabancı turist sayısının artmasında etkili olmamıştır?

- A) Birinci sınıf turistik tesislerin yaygınlaşması
- B) Metropol kentlerde uluslararası kongre ve fuarların düzenlenmesi
- C) Turistik bölgelerdeki nüfusun iç göçlerle artması
- D) Formula 1 gibi tekrarlanan büyük spor organizasyonlarının yapılması
- E) Yamaç paraşütü, rafting, kano gibi etkinliklerin yaygınlaşması

48. Aşağıdakilerden hangisi, Türkiye’de ekolojik dengeyi bozan etkenlerden biri değildir?

- A) Tarımda göl sularının aşırı kullanılması
- B) Birçok hayvan türünün bilinçsiz avlanması
- C) Kentlerin hızlı ve plansız büyümesi
- D) Yer altı sularının kontrolsüz bir şekilde çekilmesi
- E) Akarsu ağzlarındaki deltaların genişlemesi

Diğer sayfaya geçiniz.

49. Aralarında var olan borç ilişkisi dolayısıyla alacaklının borçludan isteyebileceği, borçlunun da yerine getirmekle yükümlü bulunduğu davranış biçimine ne ad verilir?

- A) İş B) Edim C) Çalışma
D) Alacak E) Sözleşme

50. Bir gerçek kişinin doğumu ve soybağıyla ilgili kayıtları içeren kütüğe ne ad verilir?

- A) Doğum kütüğü B) Evlenme kütüğü
C) Boşanma kütüğü D) Ölüm kütüğü
E) Yer değiştirme kütüğü

51. Henüz ergin olmamış veya ergin olmakla birlikte kısıtlanmış olan çocukların üzerinde Medeni Kanun tarafından ana ve babaya tanınan hakka ne ad verilir?

- A) Velayet B) Vesayet C) Veraset
D) Soybağı E) Evlat edinme

52. 1982 Anayasası'na göre, TBMM Başkanlık Divanı için bir yasama döneminde kaç seçim yapılır?

- A) 1 B) 2 C) 3 D) 4 E) 6

53. 1982 Anayasası'na göre, aşağıdakilerden hangisi Anayasa metnine dâhil değildir?

- A) Başlangıç kısmı
B) Anayasa'nın ilk dört maddesi
C) Anayasa'nın geçici maddeleri
D) Anayasa'da bulunan madde kenar başlıkları
E) Anayasa'nın 175. maddesi

Diğer sayfaya geçiniz.

54. 1982 Anayasası'na göre, aşağıdakilerin hangisinde hükümetin (Bakanlar Kurulunun) görevi sona erer?

- A) Adalet Bakanının istifası hâlinde
- B) Cumhurbaşkanının görevden ayrılması hâlinde
- C) Millî Savunma Bakanının istifası hâlinde
- D) Genelkurmay Başkanının istifası hâlinde
- E) Başbakanın ölümü hâlinde

56. 1982 Anayasası'na göre, aşağıdaki idari birimlerden hangisi mahalli idareler içerisinde yer alır?

- A) Mahalle
- B) Bucak
- C) Köy
- D) İlçe
- E) Bölge

55. Tüzüklerle ilgili aşağıdaki ifadelerden hangisi doğrudur?

- A) Tüzükler, kanun ve yönetmeliklerin uygulanmasını sağlamak üzere çıkarılırlar.
- B) Hangi tüzüklerin Resmî Gazete'de yayımlanacağı kanunla belirtilir.
- C) Tüzük çıkarma yetkisi yalnızca Bakanlar Kuruluna tanınmıştır.
- D) Tüzüklerin Anayasa'ya ve kanunlara uygunluğunun denetimi Anayasa Mahkemesi tarafından yapılır.
- E) Tüzük tasarıları hakkında düşüncesini bildirmek Danıştayın idari görevleri arasında yer alır.

57.

- I. Cumhurbaşkanının tek başına yaptığı işlemler
- II. Hâkimler ve Savcılar Yüksek Kurulu kararları
- III. Genelkurmay Başkanının tek başına yaptığı işlemler
- IV. Yüksek Askerî Şûra kararları

Yukarıdaki idari işlemlerden hangilerine karşı Anayasa ile yargı yolu kapatılmıştır?

- A) I ve II
- B) II ve IV
- C) III ve IV
- D) I, II ve IV
- E) I, II, III ve IV

Diğer sayfaya geçiniz.

58. 12 Mayıs 2010 tarihinde Türkiye ile imzalanan bir anlaşmayla 30 günü geçmeyen seyahatlerde ve 180 gün içerisinde 90 günü aşmayacak şekilde vize uygulamasını karşılıklı olarak kaldıran ülke aşağıdakilerden hangisidir?

- A) Rusya B) Yunanistan C) Brezilya
D) Almanya E) İran

60. Avrupa Merkez Bankası Başkanı aşağıdakilerden hangisidir?

- A) Ben Bernanke
B) Jean-Claude Trichet
C) Paul Wolfowitz
D) Rodrigo de Rato
E) Dominique Strauss-Kahn

59. Aşağıdakilerden hangisi Türkiye'nin de üyesi olduğu Ekonomik İşbirliği Teşkilatı (EİT) üyelerinden biri değildir?

- A) Azerbaycan B) Afganistan
C) Tacikistan D) İran
E) Irak

TEST BİTTİ.

CEVAPLARINIZI KONTROL EDİNİZ.

SINAVDA UYULACAK KURALLAR

1. Cep telefonu, çağrı cihazı, telsiz, fotoğraf makinesi, cep bilgisayarı, saat fonksiyonu dışında fonksiyonu olan saat, hesap makinesi, sözlük, kitap, defter, müsvedde kâğıdı, pergel, açıölçer, cetvel ve benzeri her türlü araç gereçle, silah ve benzeri teçhizatla sınava girilmesi kesinlikle yasaktır. Bu araçlarla sınava girmiş adayların kimlikleri mutlaka Salon Sınav Tutanağına yazılacak, bu adayların sınavı geçersiz sayılacaktır.
2. Bu sınavda verilen toplam cevaplama süresi **120 dakikadır (2 saat)**. Sınavın **ilk 60 ve son 15** dakikası içinde hiçbir aday dışarı çıkarılmayacaktır. Cevaplamayı süre bitmeden tamamlarsanız, cevap kâğıdınızı ve soru kitapçığınızı salon görevlilerine teslim ederek salonu terk edebilirsiniz. Sınav süresinin bittiği ilan edilip cevap kâğıtları ve soru kitapçıkları salon görevlileri tarafından toplanıncaya kadar yerlerinizde kalınız.
3. Sınav evrakını teslim ederek salonu terk eden aday, her ne sebeple olursa olsun tekrar sınava alınmayacaktır.
4. Sınav süresince görevlilerle konuşmak ve soru sormak yasaktır. Aynı şekilde görevlilerin de adaylarla yakından ve alçak sesle konuşmaları; ayrıca, adayların birbirinden kalem, silgi vb. şeyleri istemeleri kesinlikle yasaktır.
5. Sınav sırasında kopya çeken, çekmeye girişen, kopya veren, kopya çekilmesine yardım edenlerin kimlik bilgileri, Salon Sınav Tutanağına yazılacak ve bu adayların sınavları geçersiz sayılacaktır. Görevliler kopya çekmeye ya da vermeye kalkışanları uyarmak zorunda değildir, sorumluluk size aittir.

Adayların test sorularına verdikleri cevapların dağılımları bilgi işlem yöntemleriyle incelenecek, bu incelemelerden elde edilen bulgular bireysel ya da toplu olarak herhangi bir şekilde kopya çekildiğini gösterirse kopya eylemine katılan aday/adayların cevaplarının bir kısmı ya da tamamı iptal edilecektir. Cevap kâğıdınızı başkaları tarafından görülmeyecek şekilde tutmanız gerekmektedir.

ÖSYM Temsilcisi bir salondaki sınavın, kurallara uygun biçimde yapılmadığını, toplu kopya girişiminde bulunulduğunu raporunda bildirdiği takdirde, ÖSYM takdir hakkını kullanarak bu salonda sınava giren adayların tümünün sınavını geçersiz sayabilir.
6. Adaylar, görevlilerin her türlü uyarılarına uymak zorundadır. Görevliler, gerektiğinde oturduğunuz yerleri de değiştirebilir. Sınavınızın geçerli sayılması, her şeyden önce sınav kurallarına uymanıza bağlıdır.

Kurallara aykırı davranışta bulunanların ve yapılacak uyarılara uymayanların kimlikleri tutanağa yazılacak ve sınavları geçersiz sayılacaktır.
7. Cevap kâğıdında doldurmanız gereken alanlar bulunmaktadır. Bu alanları eksiksiz doldurunuz. Cevap kâğıdına yazılacak her türlü yazıda ve yapılacak bütün işaretlemelerde kurşun kalem kullanılacaktır. Tükenmez kalem ve dolma kalem kesinlikle kullanılmayacaktır.
8. Cevapların cevap kâğıdına işaretlenmiş olması gerekir. Soru kitapçığına işaretlenen cevaplar geçerli değildir.
9. Soru kitapçığınızı alırsanız, sayfaların eksik olup olmadığını, kitapçıkta basım hatalarının bulunup bulunmadığını kontrol ediniz. Soru kitapçığının sayfası eksik veya basımı hatalı ise değiştirilmesi için derhâl Salon Başkanına başvurunuz.

Soru kitapçığında her sayfada basılı bulunan soru kitapçığı türünün, kitapçığın ön kapağında basılı soru kitapçığı türü ile aynı olup olmadığını kontrol ediniz. Farklı olması durumunda Salon Başkanından yeni bir soru kitapçığı isteyiniz. Soru kitapçığının türünün değişik olduğunu daha sonra fark ederseniz, size o zamana kadar cevaplama yaptığınız türden, hatasız bir soru kitapçığı verilmesi için Salon Başkanına başvurunuz.

Cevap kâğıdınızda, size verilen soru kitapçığının türünü "Soru Kitapçığı Türü" alanında ilgili yuvarlağı doldurarak belirtiniz. Cevap kâğıdınızda işaretlediğiniz Soru Kitapçığı Türü salon görevlileri tarafından sınav öncesi kontrol edilerek paraflandırılacaktır. Sizin işaretlediğiniz ve salon görevlilerinin parafladıkları kitapçık türü arasında fark olması hâlinde salon görevlilerinin parafladıkları kitapçık türü dikkate alınacaktır.
10. Cevaplamaya geçmeden önce size verilecek soru kitapçığının üzerine adınızı, soyadınızı, T.C. Kimlik Numaranızı ve bu salonun Salon Numarasını yazınız. Sınav sonunda soru kitapçıkları toplanacak ve ÖSYM'de tek tek incelenecektir. Soru kitapçığının bir sayfası bile eksik çıkarsa sınavınız geçersiz sayılacaktır.
11. Soru kitapçığının sayfalarındaki boş yerleri müsvedde için kullanabilirsiniz.
12. Soruları ve bu sorulara verdiğiniz cevapları ayrı bir kâğıda yazıp bu kâğıdı dışarı çıkarmanız kesinlikle yasaktır.
13. **Sınav salonundan ayrılmadan önce, soru kitapçığınızı, cevap kâğıdınızı ve bu oturuma ait 2010-KPSS LİSANS Sınavı Giriş ve Kimlik Belgenizi salon görevlilerine teslim etmeyi unutmayınız.**

KAMU PERSONEL SEÇME SINAVI

LİSANS

10 TEMMUZ 2010

GENEL YETENEK TESTİ

A KİTAPÇIĞI

- | | | |
|-----------|-------|-------|
| 1. C | 21. D | 41. B |
| 2. A | 22. A | 42. E |
| 3. E | 23. E | 43. E |
| 4. D | 24. C | 44. C |
| 5. D | 25. B | 45. A |
| 6. B | 26. A | 46. E |
| 7. D | 27. E | 47. E |
| 8. E | 28. D | 48. A |
| 9. D | 29. B | 49. A |
| 10. A | 30. C | 50. B |
| 11. İPTAL | 31. A | 51. E |
| 12. C | 32. D | 52. E |
| 13. D | 33. C | 53. D |
| 14. A | 34. A | 54. D |
| 15. D | 35. D | 55. A |
| 16. C | 36. C | 56. D |
| 17. D | 37. B | 57. C |
| 18. A | 38. B | 58. E |
| 19. B | 39. D | 59. D |
| 20. E | 40. B | 60. C |

KAMU PERSONEL SEÇME SINAVI

LİSANS

10 TEMMUZ 2010

GENEL KÜLTÜR TESTİ

A KİTAPÇIĞI

- | | | |
|-------|-------|-------|
| 1. E | 21. D | 41. A |
| 2. A | 22. B | 42. C |
| 3. B | 23. D | 43. A |
| 4. D | 24. E | 44. B |
| 5. E | 25. D | 45. D |
| 6. A | 26. A | 46. E |
| 7. C | 27. D | 47. C |
| 8. A | 28. B | 48. E |
| 9. E | 29. E | 49. B |
| 10. C | 30. C | 50. A |
| 11. D | 31. D | 51. A |
| 12. B | 32. E | 52. B |
| 13. E | 33. C | 53. D |
| 14. B | 34. E | 54. E |
| 15. C | 35. A | 55. C |
| 16. A | 36. B | 56. C |
| 17. C | 37. C | 57. D |
| 18. D | 38. B | 58. A |
| 19. A | 39. D | 59. E |
| 20. C | 40. C | 60. B |