

A

**TIPTA UZMANLIK EĞİTİMİ GİRİŞ SINAVI
(İLKBAHAR DÖNEMİ)**

18 NİSAN 2010

**TIP DIŞI MESLEK MENSUPLARI İÇİN
BİLİM SINAVI**

ADI :
SOYADI :
T.C. KİMLİK NUMARASI :
SALON NUMARASI :

GENEL AÇIKLAMA

1. Bu sınavda her adaya bir cevap kâğıdı ve bir soru kitapçığı verilecektir. Soru kitapçığının kapağındaki ilgili yerlere adınızı, soyadınızı, T.C. Kimlik Numaranızı ve salon numaranızı yazmayı unutmayınız.
2. Bu sınavda A ve B olmak üzere iki tür soru kitapçığı vardır.
3. Bu soru kitapçığının türü **A**'dır. Bunu cevap kâğıdınızdaki ilgili alana kodlayınız.
Bu kodlamayı cevap kâğıdınıza yapmadığınız ve ya yanlış yaptığınız takdirde, sınavınızın değerlendirilmesi mümkün değildir.
4. Bu kitapçığın başında Temel Tıp Bilimleri Testi 1, sonunda da Temel Tıp Bilimleri Testi 2 bulunmaktadır. Bu testlerin başladıkları sayfalar şöyledir.

Temel Tıp Bilimleri Testi 1	1
Temel Tıp Bilimleri Testi 2	14
5. Bu soru kitapçığındaki iki test, toplam 200 sorudan oluşmaktadır ve soruların cevaplanması için verilen süre **210 dakikadır (3,5 saat)**.
6. Bu kitapçıkta soruların cevapları, kitapçıkla birlikte verilen cevap kâğıdında ayrılmış olan yerlere, kurşun kalemle işaretlenecektir. Cevap kâğıdı buruşturulmayacak, üzerine gereksiz hiçbir işaret konmayacaktır.
7. Bu kitapçıkta her sorunun sadece bir doğru cevabı vardır. Bir soru için birden fazla cevap yeri işaretlenmişse o soru yanlış cevaplanmış sayılacaktır.
8. **Bu testler puanlanırken doğru cevaplarınızın sayısından yanlış cevaplarınızın sayısının dörtte biri düşülecek ve kalan sayı ham puanınız olacaktır.** Bu nedenle bir soru hakkında hiçbir fikriniz yoksa o soruyu boş bırakınız. Ancak, soruda verilen seçeneklerden birkaçını eleyebiliyorsanız kalanlar arasından doğru cevabı kestirmeniz yararınıza olabilir.
9. Cevaplamaya istediğiniz testin istediğiniz sorusundan başlayabilirsiniz. Bir soru ile ilgili cevabınızı, cevap kâğıdında o soru için ayrılmış olan yere işaretlemeyi unutmayınız.
10. Sınavda uyulacak diğer kurallar bu kitapçığın arka kapağında belirtilmiştir.

Bu testlerin her hakkı saklıdır. Hangi amaçla olursa olsun, testlerin tamamının veya bir kısmının Merkezimizin yazılı izni olmadan kopya edilmesi, fotoğrafının çekilmesi, herhangi bir yolla çoğaltılması, yayımlanması ya da kullanılması yasaktır. Bu yasağa uymayanlar gerekli cezai sorumluluğu ve testlerin hazırlanmasındaki mali külfeti peşinen kabullenmiş sayılır.

TEMEL TIP BİLİMLERİ TESTİ-1

2010 – TUS İlkbahar / TTBT-1

1. Aşağıdakilerden hangisi canalis vertebralis içerisinde bulunmaz?

- A) Ligamentum denticulatum
- B) Ligamentum longitudinale anterius
- C) Ligamentum longitudinale posterius
- D) Filum terminale
- E) Cauda equina

2. Aşağıya baktığında çift gördüğünden şikâyet eden bir hastada aşağıdaki kranial sinirlerin hangisinde paralizi olduğu düşünülmalıdır?

- A) N. opticus
- B) N. oculomotorius
- C) N. trochlearis
- D) N. abducens
- E) N. trigeminus

3. Aşağıdakilerden hangisi musculus scalenus anterior'un ön yüzü ile yakın komşuluk yapar?

- A) Nervus accessorius
- B) Nervus hypoglossus
- C) Nervus phrenicus
- D) Nervus laryngeus recurrens
- E) Plexus brachialis'in kökleri

4. Musculus iliopsoas'ın en güçlü antagonisti aşağıdakilerden hangisidir?

- A) M. tensor fasciae latae
- B) M. gluteus maximus
- C) M. gluteus medius
- D) M. piriformis
- E) M. obturatorius internus

5. Aşağıdaki bağlardan hangisi koparsa caput radii serbest kalır?

- A) Ligamentum collaterale radiale
- B) Ligamentum collaterale ulnare
- C) Ligamentum anulare radii
- D) Chorda obliqua
- E) Ligamentum carpi radiale

6. Aşağıdaki oluşumlardan hangisi capsula interna'nın medialinde bulunur?

- A) Claustrum
- B) Putamen
- C) Globus pallidus
- D) Gyri insulae
- E) Talamus

7. Aşağıdaki yapılardan hangisi orta kulak boşluğunda bulunmaz?

- A) Stapes
- B) Eminentia pyramidalis
- C) Prominentia canalis facialis
- D) Ductus cochlearis
- E) Plexus tympanicus

8. Aşağıdaki yapılardan hangisi kalbin sağ atriumunda bulunmaz?

- A) Musculi pectinati
- B) Ostium sinus coronarii
- C) Ostium venae cavae inferioris
- D) Fossa ovalis
- E) Musculus papillaris posterior

Diğer sayfaya geçiniz.

9. Aşağıdaki arterlerden hangisi, ductus deferens'i annulus inguinalis profundus yakınında çaprazlar?

- A) A. epigastrica inferior
- B) A. epigastrica superior
- C) A. iliaca externa
- D) A. obturatoria
- E) A. femoralis

10. Pia mater spinalis hangi vertebra seviyesinde kapanır?

- A) 2. lumbal
- B) 4. lumbal
- C) 5. lumbal
- D) 2. sakral
- E) 4. sakral

11. Aşağıdakilerden hangisi mikrotübül stabilizasyonunu sağlar?

- A) Taksol
- B) Kolşisin
- C) Vinblastin
- D) Kolsemid
- E) Vinkristin

12. Aşağıdakilerin hangisinde embriyonik yapı ve yapısal gelişim ilişkisi bulunmaktadır?

- A) Mezonefrik kanal – Prostat
- B) Ürogenital sinüs – Duktus deferens
- C) Paramezonefrik kanal – Uterus
- D) Phallus – Labia minor
- E) Ürogenital kabarıklıklar – Corpus cavernosum penis

13. Aşağıdakilerden hangisi vokal kord yapısında bulunur?

- A) Arjirofil fibriller
- B) Elastik fibriller
- C) Kübik örtü epiteli
- D) Diffüz lenf folikülleri
- E) Düz kas

14. Aşağıdakilerden hangisi böbrek medullasında bulunur?

- A) Proksimal tübülün kıvrıntılı kısmı
- B) Distal tübülün kıvrıntılı kısmı
- C) Glomerül
- D) İnce parça
- E) Jukstaglomerüler kompleks

15. Serebrum, primer beyin veziküllerinin hangisinden gelişir?

- A) Telensefalon
- B) Diensefalon
- C) Metensefalon
- D) Miyelensefalon
- E) Rombensefalon

16. Kalpte refrakter periyodun en uzun sürdüğü lokalizasyon aşağıdakilerden hangisidir?

- A) Atrium miyokardı
- B) Atrioventriküler düğüm
- C) Ventrikül miyokardı
- D) His hüzmesi
- E) Sinüs düğümü

Diğer sayfaya geçiniz.

17. Aşağıdakilerden hangisi Sertoli hücrelerinden salgılanır ve ön hipofizden FSH salgısını baskılar?

- A) Testosteron
- B) Müllerian inhibe edici faktör
- C) Folistatin
- D) Östrojen
- E) İnhibin B

18. İskelet kasında aktin ve miyozin filamentlerini bir arada tutan esnek protein molekülü aşağıdakilerden hangisidir?

- A) Titin
- B) Distroglikan
- C) Sarkoglikan
- D) Laminin
- E) Distrofin

19. Heparinle etkisi güçlenen antikoagülan aşağıdakilerden hangisidir?

- A) Trombomodulin
- B) Plazminojen
- C) Protein C
- D) Antitrombin III
- E) Doku plazminojen aktivatörü

20. Aşağıdaki reseptörlerden hangisi bir iyon kanalıdır?

- A) GABA_B reseptörü
- B) NMDA-glutamat reseptörü
- C) M₁-kolinerjik reseptör
- D) D₁-dopaminerjik reseptör
- E) β₂-adrenerjik reseptör

21. Aşağıdaki amino asitlerin hangisinden nikotinamid sentezlenebilir?

- A) Tirozin
- B) Fenilalanin
- C) Triptofan
- D) Histidin
- E) Glisin

22. Aşağıdaki metabolik yollardan hangisi glutatyonun antioksidan fonksiyonu için özellikle önemlidir?

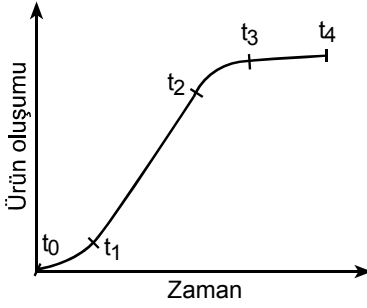
- A) Glikoliz
- B) Glukoneogenez
- C) Pentoz fosfat yolu
- D) Yağ asitlerinin oksidasyonu
- E) Krebs döngüsü

23. Antimikrobik bir etkiye sahip olan hipokloröz asit (HOCl) oluşumunu sağlayan nötrofil enzimi aşağıdakilerden hangisidir?

- A) Glutatyon peroksidaz
- B) Süperoksit dismutaz
- C) Laktoperoksidaz
- D) Miyeloperoksidaz
- E) Katalaz

Diğer sayfaya geçiniz.

24. Bir serum enziminin zamana bağlı olarak oluşturduğu ürün aşağıdaki grafikte verilmiştir.



Bu enzimin aktivitesinin doğru tayini için hangi zaman aralıklarında oluşan ürün miktarı ölçülmelidir?

- A) $t_0 - t_3$ B) $t_0 - t_4$ C) $t_1 - t_2$
 D) $t_1 - t_3$ E) $t_3 - t_4$
25. Mitokondri elektron transport zincirinin bozulmasının en önemli metabolik sonucu aşağıdakilerden hangisidir?
- A) NADPH üretiminde artma
 B) NADH oksidasyonunda artma
 C) O_2 nin H_2O ya indirgenmesinde artma
 D) NAD^+ yenilenmesinde azalma
 E) FAD indirgenmesinde azalma
26. Kortizol sentezi için gerekli olan, adrenal korteksin zona fasikülata tabakasında bulunup zona glomerüloza tabakasında bulunmayan enzim aşağıdakilerden hangisidir?
- A) p450scc B) 11β -hidroksilaz
 C) 17α -hidroksilaz D) 21-hidroksilaz
 E) 18-hidroksilaz

27. Aşağıdaki hormonlardan hangisinin kalsiyum metabolizması ve fosfat metabolizması üzerinde bilinen bir etkisi yoktur?

- A) Paratiroid hormon B) Kalsitonin
 C) Östrojenler D) Glukokortikoidler
 E) Glukagon

28. Yalnızca hayvan kaynaklı besinlerle alınabilen ve bitkilerde bulunmayan vitamin aşağıdakilerden hangisidir?

- A) Vitamin B_{12} B) Folat
 C) Vitamin B_6 D) Pantotenik asit
 E) Niasin

29. Yağ asitleri, aşağıdaki moleküllerden hangisinin yapısında bulunmaz?

- A) Fosfolipid B) Sfingolipid
 C) Trigliserid D) Kolesterol
 E) Glikolipid

30. Kemik yapımını gösteren biyokimyasal belirteçler aşağıdakilerin hangisinde birlikte verilmiştir?

- A) İdrar hidroksiprolini, asit fosfataz
 B) İdrar hidroksiprolini, osteokalsin
 C) Osteokalsin, kemik alkalin fosfatazı
 D) Kemik alkalin fosfatazı, deoksipiridonilin
 E) Deoksipiridonilin, idrar hidroksiprolini

Diğer sayfaya geçiniz.

31. Fibronektin ile ilgili aşağıdaki ifadelerden hangisi yanlıştır?

- A) Bir glikozaminoglikandır.
- B) Ekstraselüler matrikste bulunur.
- C) Fibroblastlar tarafından salgılanır.
- D) Kollajene bağlanır.
- E) Plazma proteinlerindedir.

32. Hiperamonemili bir hastada, aşağıdakilerden hangisinin amonyak seviyesinin düşürülmesine katkısı olmaz?

- A) Arjinin verilmesi
- B) Glutamin verilmesi
- C) Diyetle alınan proteinlerin azaltılması
- D) Sodyum benzoat verilmesi
- E) Fenilasetat verilmesi

33. Karaciğer hastalıklarında ve alkol kullanımında serum düzeyi yükselen enzim aşağıdakilerden hangisidir?

- A) Adenilat kinaz
- B) Asit fosfataz
- C) Angiotensin dönüştürücü enzim
- D) γ -glutamil transferaz
- E) Kreatin kinaz

34. Hipoglisemiye giren bir kişide aşağıdakilerden hangisi görülmez?

- A) Adenilat siklaz inhibisyonu
- B) Glukagon salınımında artma
- C) Glikojen sentaz inaktivasyonu
- D) Glikojen fosforilaz aktivasyonu
- E) Protein kinaz aktivasyonu

35. Aşağıdaki hemoglobinlerin hangisinde oksijenin hemoglobine bağlanması değişmez?

- A) Sulfhemoglobin
- B) Fetal hemoglobin
- C) Methemoglobin
- D) Glikozile hemoglobin
- E) Karboksi hemoglobin

36. Böbreklerde glomerüler filtrasyona ve tübüler sekresyona uğrayan azotlu bileşik aşağıdakilerden hangisidir?

- A) Kreatin
- B) Kreatinin
- C) Üre
- D) Karnitin
- E) İnülin

37. Ökaryotik hücre zarı ile ilgili aşağıdaki ifadelerden hangisi yanlıştır?

- A) Seçici geçirgendir.
- B) Çift tabaka lipid içerir.
- C) Dinamiktir.
- D) 30 °C altındaki sıcaklıklarda akışkan değildir.
- E) Biyomoleküller asimetrik yerleşimlidir.

38. Sentezlenmiş proteinlerin doğru katlanmasına yardımcı olan molekül aşağıdakilerden hangisidir?

- A) Kolesterol
- B) Şaperon
- C) Porin
- D) Lamin
- E) Glikozaminoglikan

39. Mutasyona açık DNA bölgeleri aşağıdaki dizilerden hangisini yüksek oranda içerir?

- A) Adenin-Adenin
- B) Sitozin-Timin
- C) Sitozin-Guanin
- D) Timin-Adenin
- E) Guanin-Adenin

Diğer sayfaya geçiniz.

40. Aşağıdakilerin hangisinde DNA tamir mekanizmaları **etkisizdir**?

- A) Depürinasyon
- B) Replikasyon hataları
- C) Timin dimerleri oluşumu
- D) Deaminasyon
- E) Kromozom translokasyonu

41. Aşağıdakilerden hangisi antiseptik ajan olarak **kullanılmaz**?

- A) Alkol
- B) Klorheksidin
- C) Perasetik asit
- D) Triklosan
- E) Povidon iyot

42. Aşağıdaki özelliklerden hangisi bir bakteriden diğerine plazmid aracılığıyla **aktarılamaz**?

- A) Gram boyanma özelliği
- B) Toksin üretimi
- C) Antibiyotik direnci
- D) Dezenfektan direnci
- E) Ağır metallere direnç

43. Kapsül yapısı poli-D-glutamik asit olan bakteri aşağıdakilerden hangisidir?

- A) Streptococcus pyogenes
- B) Streptococcus pneumoniae
- C) Staphylococcus aureus
- D) Haemophilus influenzae
- E) Bacillus anthracis

44. Akşam yemeğinde balık yemiş bir kişi sabah ani başlayan bulantı, kusma, abdominal ağrı, ateş ve sulu diyare yakınmalarıyla acil servise başvurmuştur. Yapılan yaymada lökosit ve 3-4 eritrosit saptanmıştır. Kanlı agara yapılan kültürde oksidaz pozitif koloniler görülmüştür.

Bu kişide etken olarak öncelikle aşağıdakilerden hangisi düşünülmelidir?

- A) Enteropatojenik Escherichia coli
- B) Salmonella Typhimurium
- C) Shigella sonnei
- D) Vibrio parahaemolyticus
- E) Enterotoksijenik Escherichia coli

45. Yüzünde ve vücudunda çok sayıda nodüler lezyonlar bulunan bir hastanın, burun mukozasından ve deri lezyonlarından alınan örnekler Ziehl-Neelsen tekniğiyle boyandığında asidorezistan boyanan basiller görülmüyor. Yapılan kültürlerde ise üreme saptanmıyor.

Bu hastada etken olarak aşağıdaki Mycobacterium türlerinden hangisi düşünülmelidir?

- A) M. tuberculosis
- B) M. leprae
- C) M. intracellulare
- D) M. avium
- E) M. marinum

46. Ellerinde ve bileklerinde kaşıntılı, ağrılı lezyonlar ile başvuran bir çiftçinin lezyonundan yapılan kültürde, kanlı agarda 48-72 saatte üreyen, α-hemoliz yapan, Gram(+), hareketsiz basil üremiştir. Bu bakterinin katalaz testinin negatif, H₂S oluşumunun pozitif olduğu görülmüştür.

Bu hastada etken olarak öncelikle aşağıdakilerden hangisi düşünülmelidir?

- A) Listeria monocytogenes
- B) Bacillus subtilis
- C) Corynebacterium ulcerans
- D) Erysipelothrix rhusiopathiae
- E) Staphylococcus aureus

Diğer sayfaya geçiniz.

47. Klasik yoldan kompleman sisteminin aktivasyonu, kompleman 1 (C1) proteininin aşağıdakilerden hangisine bağlanması sonucu başlar?

- A) IgA
B) Antijen-IgG kompleksi
C) Faktör B
D) C3
E) Endotoksin

48. İnflamatuvar reaksiyonlarda rolü olan yardımcı T hücre alt grubu T_H1 aşağıdaki sitokinlerden hangisini salgılar?

- A) IL-4 B) IL-6 C) IL-10 D) IL-13 E) IFN- γ

49. T-hücresi üzerinde bulunan CD4 reseptörleri, antijen sunan hücredeki moleküllerden hangisiyle etkileşerek hücrel immün yanıtta rol oynar?

- A) MHC sınıf II molekülü
B) LFA-3
C) Yüzey immünoglobulini
D) İnterlökin-2
E) ICAM-1

50. Aşağıdaki virus ailelerinden hangisi bağışık yanıtta sinsityum oluşturarak kaçır?

- A) Adenovirüsler B) Orthomyxovirüsler
C) Poxvirüsler D) Paramyxovirüsler
E) Reovirüsler

51. Hepatit C virus antikorları (anti-HCV) pozitif olan bir hastada, aşağıdakilerden hangisi tedavi yanıtını belirlemede en yararlıdır?

- A) ALT düzeyi
B) İmmün kompleks varlığı
C) Anti-HCV antikor titresi
D) Serum HCV-RNA düzeyi
E) Serum bilirübin düzeyi

52. Aşağıdaki herpes virüslerinden hangisi, ilişkili olduğu kanser tipiyle birlikte verilmiştir?

Herpes virus	Kanser tipi
A) Herpes simpleks virüsü	Orofarengeal karsinom
B) Varicella-zoster virüsü	Skuamöz hücreli karsinom
C) Sitomegalovirus	T-hücre lösemisi
D) İnsan Herpes virüsü tip 6	Kaposi sarkomu
E) Epstein-Barr virüsü	Nazofarenks kanseri

53. İnfluenza tip A virüslerinde gerçekleşen antijenik şift olayı, iki farklı virus alt tipi arasında meydana gelen hangi tip ilişki sonucu ortaya çıkar?

- A) Konjugasyon B) Komplementasyon
C) Çapraz reaktivasyon D) Genetik reasortman
E) Transkapsidasyon

54. Aşağıdakilerden hangisi patolojik prionların özelliklerinden biri değildir?

- A) Çekirdek asidi içermemeleri
B) Protein yapısında olmaları
C) İnterferon oluşturmamaları
D) Esas olarak merkezi sinir sistemine yerleşmeleri
E) Dezenfektanlara dirençli olmaları

55. Keratinize dokuda enfeksiyon oluşturmaya karşı, in vitro koşulda üreyebilmesi için lipide gereksinim duyan etken aşağıdakilerden hangisidir?

- A) Trichophyton verrucosum
B) Trichosporon beigeli
C) Malassezia furfur
D) Hortaea (Exophiala) werneckii
E) Piedraia hortae

Diğer sayfaya geçiniz.

56. Aşağıdakilerden hangisi *Candida* türlerinin patojenite faktörlerinden biri değildir?

- A) Dokulara tutunma yeteneği
- B) Hücre yüzeyi hidrofobisitesi
- C) Proteinaz enzimi yapımı
- D) Melanin yapımı
- E) Fenotip değişimi yeteneği

57. Sistemik aspergilloza en sık neden olan etken aşağıdakilerden hangisidir?

- A) *Aspergillus flavus*
- B) *Aspergillus niger*
- C) *Aspergillus fumigatus*
- D) *Aspergillus terreus*
- E) *Aspergillus nidulans*

58. Ekinokandin grubu antifungal ilaçlar aşağıdaki mantar türlerinden hangisinin tedavisinde etkilidir?

- A) *Candida* türleri
- B) *Zygomycetes* türleri
- C) *Cryptococcus* türleri
- D) *Trichosporon* türleri
- E) *Fusarium* türleri

59. Kanser tedavisi alan bir hastada pnömoni ve menenjit tablosu gelişmiş, yapılan balgam ve dışkı incelemelerinde rabditiform larvalar saptanmıştır.

Bu hastada etken olarak öncelikle aşağıdakilerden hangisi düşünölmelidir?

- A) *Echinococcus granulosus*
- B) *Pneumocystis jiroveci*
- C) *Enterobius vermicularis*
- D) *Naegleria fowleri*
- E) *Strongyloides stercoralis*

60. Aşağıdakilerden hangisi kene aracılığıyla bulaşan bir parazit hastalığıdır?

- A) Babesiozis
- B) Lyme hastalığı
- C) Kırım-Kongo kanamalı ateşi
- D) Afrika uyku hastalığı
- E) Veba

61. Aşağıdakilerden hangisi, apoptotik hücrelerin yüzeylerinde bulunması ile makrofajlar tarafından tanınıp fagositozu sağlar?

- A) Bcl-2 ailesi
- B) Fosfatidilserin
- C) TNF reseptörü
- D) Kaspaz 9
- E) Fas ligand

62. Endojen ve ekzojen uyaranlara karşı hücrenin canlılığını koruyarak, olgun bir hücre tipinin bir başka olgun hücre tipine dönüşümü ile kendini gösteren adaptif patolojik değişim aşağıdakilerden hangisidir?

- A) Hiperplazi
- B) Nekroz
- C) Atrofi
- D) Metaplazi
- E) Apoptoz

63. Aşağıdaki mediyatörlerden hangisi lökosit aktivasyonuna ve kemotaksisi artırıcı etkiye sahiptir?

- A) Nitrik oksit
- B) C5a
- C) Histamin
- D) Lökotrien C₄
- E) PAF

64. On iki yaşında bir kız çocuğunun deniz ürünlerinin tüketimini takiben, vücudunda kaşıntılı, eritemli deri lezyonları gelişiyor.

Bu tablonun gelişmesine katkıda bulunabilen immünolojik mekanizma aşağıdakilerden hangisidir?

- A) Gecikmiş tip hipersensitivite
- B) C1 esteraz eksikliği
- C) Tip 1 hipersensitivite
- D) İmmün kompleks birikimi
- E) IgA eksikliği

65. Aşağıdaki hastalıkların hangisinde, merkezinde nötrofiller ve granüler materyalin bulunduğu granümatöz iltihap görülür?

- A) Tüberküloz
- B) Sarkoidoz
- C) Lepramatöz lepra
- D) Sifiliz
- E) Kedi tırmığı hastalığı

66. Aşağıdaki durumların hangisinde ödem oluşma mekanizması diğerlerinden farklıdır?

- A) Konjestif kalp yetmezliği
- B) Malnütrisyon
- C) Nefrotik sendrom
- D) Karaciğer yetmezliği
- E) Hipoalbüminemi

67. Aşağıdakilerin hangisinde metastatik kalsifikasyon gelişebilir?

- A) Yağ nekrozu
- B) Nekrozlu tüberküloz granülomu
- C) Ateroskleroz
- D) Multipl miyelom
- E) Hasarlı kalp kapakçıkları

68. Aşağıdakilerden hangisinin gelişiminde viral etki söz konusu değildir?

- A) Gastrik MALToma
- B) Sinonazal papillom
- C) Servikal in situ karsinom
- D) Nazofarenks karsinomu
- E) Hepatoselüler karsinom

69. Aşağıdaki vaskülitlerin hangisinde morfolojik olarak farklı evredeki lezyonların aynı anda, hatta aynı damarda bulunması karakteristiktir?

- A) Kawasaki hastalığı
- B) Takayasu arteriti
- C) Temporal arterit
- D) Poliarteritis nodosa
- E) Wegener granülopatisi

70. Özellikle uzun ekstremiteleri, bilateral lens ektopisi, mitral valv prolapsusu ve aort dilatasyonu bulunan bir hastanın genetik incelemesinde fibrillin-1 geninde mutasyon saptanmıştır.

Bu hasta için en olası tanı aşağıdakilerden hangisidir?

- A) Ehlers-Danlos sendromu
- B) Marfan sendromu
- C) α_1 - antitripsin eksikliği
- D) von Hippel-Lindau hastalığı
- E) Niemann-Pick hastalığı

71. Aşağıdakilerden hangisi bakteriyel lobar pnömoni gelişiminin mikroskopik evrelerinden biri değildir?

- A) Konjesyon
- B) Gri hepatizasyon
- C) Kırmızı hepatizasyon
- D) Organizasyon
- E) Rezolüsyon

Diğer sayfaya geçiniz.

72. Reaktif germinal merkezler çevresindeki küçük lenfoid hücrelerin proliferasyonu ve t(11; 14) translokasyonu ile karakterize matür B hücreli lenfoma aşağıdakilerden hangisidir?

- A) Küçük lenfositik lenfoma
- B) Marjinal zon lenfoması
- C) Foliküler lenfoma
- D) Burkitt lenfoma
- E) Mantle hücreli lenfoma

73. Altmış yaşında diyabeti ve deride yaygın pigmentasyonu olan bir erkek hastada hepatomegali nedeniyle yapılan karaciğer biyopsisinde siroz ve hepatosit sitoplazmalarında yoğun demir birikimi saptanmıştır.

Bu hasta için en olası tanı aşağıdakilerden hangisidir?

- A) Wilson hastalığı
- B) Hemakromatozis
- C) α_1 - antitripsin eksikliği
- D) Steatohepatit
- E) Biliyer siroz

74. Viral immünizasyonu takiben gelişebilen demiyelinizan hastalık aşağıdakilerden hangisidir?

- A) Akut dissemine ensefalomyelit
- B) Progresif multifokal lökodistrofi
- C) Santral pontin miyelinoz
- D) Marchiafava-Bignami hastalığı
- E) Adrenolökodistrofi

75. Tip II membranoproliferatif glomerülo nefrit tanısı alan nefrotik sendromlu bir hastanın böbrek biyopsisinde tanı koydurucu elektron-yoğun birikimler glomerülün neresine lokalize olur?

- A) Mezangiyum
- B) Lamina densa
- C) Subepitelyal alan
- D) Subendotelyal alan
- E) Bowman kapsülü

76. Anormal matriks yapılanması ile karakterize kemik gelişim kusuru aşağıdakilerden hangisidir?

- A) Osteopetrozis
- B) Akondroplazi
- C) Osteogenezis imperfekta
- D) Osteitis deformans
- E) Osteomalazi

77. Otuz beş yaşında kadın hastada uterus kubbesinde sert nodül palpe ediliyor. Yıllar içinde yavaş büyüyen kitlenin histolojik olarak birbirini çaprazlayan iğsi hücrelerden oluştuğu görülüyor.

Bu hasta için en olası tanı aşağıdakilerden hangisidir?

- A) Hematom
- B) Leyomyom
- C) Karsinosarkom
- D) Stromal tümör
- E) Adenokarsinom

78. Otuz beş yaşında testiste kitlesi olan bir erkek hastada yapılan biyopside fibröz septalarla ayrılan geniş sitoplazmalı hücrelerden oluşan neoplazm saptanmıştır. İmmünohistokimyasal incelemede neoplastik hücrelerin insan koryonik gonadotropin (HCG) ve α -fetoprotein (AFP) ile negatif, plasental alkalen fosfataz (PLAP) ile pozitif olduğu saptanmıştır.

Bu hasta için en olası tanı aşağıdakilerden hangisidir?

- A) Embriyonal karsinom
- B) Koryokarsinom
- C) Endodermal sinüs tümörü
- D) Matür teratom
- E) Klasik seminom

Diğer sayfaya geçiniz.

79. Aşağıdaki tiroid tümörlerinden hangisinin stromasında amiloid bulunur?

- A) Foliküler karsinom
- B) Papiller karsinom
- C) Medüller karsinom
- D) Anaplastik karsinom
- E) Hürthle hücreli karsinom

80. Deride plaklar ve tümörler oluşturan, dermis ve epidermiste T hücre infiltrasyonu ile karakterize neoplastik deri hastalığı aşağıdakilerden hangisidir?

- A) Mikozis fungoides
- B) Psöriazis
- C) Liken planus
- D) Pemfigus
- E) Mastositozis

81. Aşağıdakilerden hangisi bir ilacın farmakodinamik etkinliğini en iyi tanımlar?

- A) İlacın etki oluşturduğu derişimdir.
- B) İlacın maksimal etkiyi oluşturduğu derişimdir.
- C) İlacın reseptörüne bağlanma yeteneğidir.
- D) İlacın reseptöre bağlanarak uyarı oluşturabilme yeteneğidir.
- E) İlacın maksimal etkinin yarısını oluşturduğu derişimdir.

82. Aşağıdakilerden hangisi bir popülasyonda, ilaca olan duyarlılıktaki varyasyon hakkında bilgi verir?

- A) Kuantal doz-yanıt eğrisi
- B) Maksimal etkinlik
- C) İlaç potensi
- D) Terapötik indeks
- E) Derecelendirilmiş doz-yanıt eğrisi

83. Parsiyel agonist ile kompetitif nötral antagonist arasındaki benzerlik aşağıdakilerden hangisidir?

- A) Reseptörlere kovalent bağ ile bağlanmaları
- B) Tam agonistin etkilerini azaltmaları
- C) Reseptörlerde uyarılmaya bağlı değişiklikler oluşturmaları
- D) Etkilerinin doğrudan olması
- E) Etkilerinin geç ortaya çıkması

84. Aşağıdakilerden hangisi heteroreseptör olarak tanımlanabilir?

- A) α_{2A} adrenerjik reseptörün sempatik nöronlarda postsinaptik lokalizasyonu
- B) M_2 -muskarinik reseptörün parasempatik nöronlarda presinaptik lokalizasyonu
- C) α_{2B} adrenerjik reseptörün parasempatik nöronlarda presinaptik lokalizasyonu
- D) $5HT_1$ reseptörünün serotonerjik nöronlarda presinaptik lokalizasyonu
- E) M_4 -muskarinik reseptörün parasempatik nöronlarda postsinaptik lokalizasyonu

85. Muskarinik agonistler,

- I. bronkodilatasyon
- II. gözde miyozis
- III. ağızda kuruma
- IV. bradikardi
- V. hipotansiyon
- VI. mide salgısında azalma

etkilerinden hangilerini oluşturabilir?

- A) I, II ve III
- B) I, III ve V
- C) II, IV ve V
- D) II, IV ve VI
- E) IV, V ve VI

Diğer sayfaya geçiniz.

86. Peroksizom proliferatör ile aktive olan reseptör gama (PPAR- γ) ile ilgili aşağıdaki ifadelerden hangisi yanlıştır?

- A) G proteinine kenetli reseptördür.
- B) Glukoz ve lipid metabolizması ile ilgili genlerin aktivitesinde rol alır.
- C) İnsülin sinyal iletiminde rol alan genlerin fonksiyonlarını düzenler.
- D) Adipositlerin diferansiyasyonunda rol oynar.
- E) Bu reseptörlerin agonistleri dokulardaki insüline direnci azaltır.

87. İntravenöz yolla uygulanan aşağıdaki genel anesteziklerden hangisi analjezik etkiyle birlikte doz bağımlı kardiyovasküler uyarı yapar?

- A) Etomidat
- B) Fentanil
- C) Ketamin
- D) Tiopental
- E) Propofol

88. Aşağıdakilerden hangisi astım tedavisinde kullanılan 5-lipoksijenaz inhibitörüdür?

- A) Zafirlukast
- B) Zileuton
- C) Omalizumab
- D) Budesonid
- E) Kromolin

89. Aşağıdakilerin hangisinde bir anti epileptik ilaç, etki mekanizması ile birlikte verilmemiştir?

Antiepileptik ilaç	Etki mekanizması
A) Vigabatrin	GABA aminotransferaz inhibisyonu
B) Tiagabin	GABA geri alım inhibisyonu
C) Lamotrigin	Na ⁺ kanallarının inaktivasyonu
D) Nitrazepam	GABA ile kontrol edilen klor kanalı aktivitesinde artış
E) Gabapentin	GABA reseptör agonisti

90. Aşağıdaki çizgili kas gevşetici ilaçlardan hangisinin primer etki yeri santral sinir sistemidir?

- A) Süksinilkolin
- B) Dantrolen
- C) Baklofen
- D) Atraküryum
- E) Panküronyum

91. Levodopanın farmakolojik özellikleriyle ilgili aşağıdaki ifadelerden hangisi yanlıştır?

- A) Gastrointestinal yoldan emilimi hızlıdır.
- B) Gastrik boşalmanın gecikmesi, emilimini azaltır.
- C) Santral sinir sistemine geçişi yaklaşık % 1 oranındadır.
- D) Direkt etkisi ile dopamin D₂ reseptörlerini uyarır.
- E) Bradikinezi ve kas rijiditesi üzerine iyileştirici etkisi daha belirgindir.

92. Aşağıdaki durumların hangisinde vazopresin peptidlerinin terapötik veya profilaktik etkinliği V₁ reseptörleri aracılığı ile oluşmaz?

- A) Özofagus varis kanaması
- B) Akut hemorajik gastrit
- C) Siklofosfamide ikincil hemorajik sistit
- D) Ameliyat sonrası ileus
- E) Santral diabetes insipidus

Diğer sayfaya geçiniz.

93. Aşağıdaki antifungal ilaçlardan hangisi dermatofitler üzerinde etkili değildir?

- A) Griseofulvin B) Nistatin
C) Mikonazol D) Ketokonazol
E) Klotrimazol

94. Genital kondilomata acuminata tedavisinde kullanılan antiviral ve immünomodülatör etkili ilaç aşağıdakilerden hangisidir?

- A) Zanamivir B) Ribavirin
C) İmikuimod D) Lamivudin
E) Fomivirsen

95. Aşağıdakilerden hangisi vinblastin, vinkristin ve vinorelbinin gibi bitki alkaloidlerinin antikanserojen etkinliğini en iyi açıklar?

- A) Hücre iskeletindeki mikrotübüllerin polimerizasyonunun inhibisyonu ile mitozun engellenmesi
B) DNA daki guaninlerin alkillenmesi sonucu DNA sentezinin engellenmesi
C) Pürin antagonisti gibi davranarak DNA sentezinin engellenmesi
D) Pirimidin antagonisti gibi davranarak DNA sentezinin engellenmesi
E) Hücre zarına bağlanarak hücre bütünlüğünün bozulması

96. Aşağıdakilerden hangisi metotreksatın primer etki mekanizmasıdır?

- A) Folik asit antagonisti olması
B) Pirimidin analogu olması
C) Pürin analogu olması
D) Guaninleri alkillemesi
E) Hücre iskeletindeki mikrotübülleri hedef alması

97. Aşağıdaki ilaçlardan hangisi fibrinolitik amacıyla kullanılır?

- A) Aspirin B) Heparin C) Dikumarol
D) Hirudin E) Reteplaz

98. Aşağıdakilerden hangisi, antitrombin etkinliğinden bağımsız etki gösteren ve doğrudan trombinin aktif bölgesine bağlanan trombin inhibitörüdür?

- A) Heparin B) Lepirudin
C) Daltaparin D) Enoksaparin
E) Warfarin

99. Aşağıdakilerden hangisi saf östrojen reseptör antagonistidir?

- A) Tamoksifen B) Roleksifen
C) Toremfifen D) Fulvestrant
E) Danazol

100. Aşağıdaki vitaminlerden hangisinin eksikliğinde rodopsin düzeyi azalır?

- A) Vitamin A B) Vitamin B C) Vitamin C
D) Vitamin D E) Vitamin E

BİRİNCİ TEST BİTTİ.

İKİNCİ TESTE GEÇİNİZ.

TEMEL TIP BİLİMLERİ TESTİ-2

2010 – TUS İlkbahar / TTBT-2

1. Ubikitin bağlı proteinleri yıkan organel aşağıdakilerden hangisidir?

- A) Peroksizom B) Lizozom
C) Endozom D) Proteazom
E) Fagozom

2. Çizgili kastaki kasılma birimi aşağıdakilerden hangisidir?

- A) A bandı B) I bandı C) Sarkomer
D) Z çizgisi E) T tübülüsü

3. Kulak kepçesinde, epidermisin altında aşağıdaki dokulardan hangisi vardır?

- A) Elastik kıkırdak B) Fibröz kıkırdak
C) Hiyalin kıkırdak D) Spongios kemik
E) Kompakt kemik

4. İnsan embriyonik gelişiminde fonksiyon görmeye başlayan ilk sistem aşağıdakilerden hangisidir?

- A) Solunum sistemi B) Sindirim sistemi
C) Dolaşım sistemi D) Genital sistem
E) İmmün sistem

5. Embryoda, bağ dokusu aşağıdaki hücrelerin hangisinden köken alır?

- A) Fibroblast B) Mezenkimal hücre
C) Miyofibroblast D) Stromal hücre
E) Lipoblast

6. Aşağıdakilerden hangisi metabolizma hızında azalmaya neden olur?

- A) Hipertiroidi
B) Egzersiz
C) Testosteron artışı
D) Uyku
E) Büyüme hormonu artışı

7. Aşağıdaki hormonlardan hangisi kan glukoz düzeyini düşürür?

- A) İnsülin B) Tiroksin C) Glukagon
D) Somatotropin E) Kortizol

8. Sistemik dolaşımında kan hacminin en fazla olduğu damar bölgesi aşağıdakilerden hangisidir?

- A) Aort B) Arterler C) Arterioller
D) Kapillerler E) Venül ve venler

Diğer sayfaya geçiniz.

16. Otuz beş yaşında bir kadın hasta yüksek ateş, baş ağrısı öyküsü ve bilinç kaybı nedeniyle hastaneye getiriliyor. Hastanın beyin omurilik sıvısının mikroskopik incelemesinde Gram(-) diplokoklar görülüyor ve $3200/mm^3$ polimorfonükleer lökosit sayılıyor.

Beyin omurilik sıvısı ve kan kültüründe aynı morfolojide organizmalar üreyen bu hastada etken olarak öncelikle aşağıdakilerden hangisi düşünülmelidir?

- A) Streptococcus pneumoniae
- B) Klebsiella pneumoniae
- C) Mycobacterium tuberculosis
- D) Neisseria meningitidis
- E) Listeria monocytogenes

17. *Helicobacter pylori*'nin **en önemli virulans faktörü** aşağıdakilerden hangisidir?

- A) Endotoksin
- B) Ekzotoksin
- C) Üreaz enzimi
- D) Nitrat redüksiyonu
- E) Antimikrobiyal direnç

18. Aşağıdakilerden hangisi kanlı ishale neden **olmaz?**

- A) Campylobacter jejuni
- B) Shigella flexneri
- C) Entamoeba histolytica
- D) Salmonella Typhi
- E) Enterohemorajik Escherichia coli

19. Aşağıdaki Enterobacteriaceae üyelerinden hangisi **pireler aracılığıyla insanlara bulaşır?**

- A) Shigella dysenteriae
- B) Yersinia pestis
- C) Klebsiella pneumoniae
- D) Morganella morganii
- E) Salmonella Typhimurium

20. Aşağıdaki enfeksiyon etkenlerinden hangisi klima ve duş başlıklarından aerosolizasyon yoluyla bulaşarak solunum sisteminde hastalık oluşturur?

- A) Mycoplasma pneumoniae
- B) Streptococcus pneumoniae
- C) Legionella pneumophila
- D) Chlamydia pneumoniae
- E) Klebsiella pneumoniae

21. Aşağıdaki mikroorganizmalardan hangisi ekzotoksini ile hastalık oluşturmaktadır?

- A) Shigella flexneri
- B) Legionella pneumophila
- C) Clostridium tetani
- D) Klebsiella pneumoniae
- E) Neisseria meningitidis

22. Hastanede yatmakta olan ve sondası bulunan bir hastanın idrar kültüründe $>100\ 000$ koloni/mm³, oksidaz pozitif, Gram(-) basil üremesi saptanmıştır.

Bu hastada etken olarak öncelikle aşağıdakilerden hangisi düşünülmelidir?

- A) Enterococcus spp. B) Klebsiella spp.
C) Bacteroides spp. D) Escherichia coli
E) Pseudomonas spp.

23. Aşağıdaki bakterilerden hangisi üretilmek için spesifik besiyerine gereksinim gösterir?

- A) Staphylococcus aureus
B) Staphylococcus pyogenes
C) Klebsiella pneumoniae
D) Pseudomonas aeruginosa
E) Bordetella pertussis

24. Akvaryumculukla uğraşan bir hastanın elindeki yüzeysel deri lezyonundan alınan biyopsi örneğinden yapılan kültürde, fotokromojen özellikte bir mikobakteri üremiştir.

Bu hastada etken olarak öncelikle aşağıdakilerden hangisi düşünülmelidir?

- A) M. marinum
B) M. ulcerans
C) M. tuberculosis
D) M. haemophilum
E) M. goodii

25. Aşağıdakilerde hangisi Bacillus anthracis'in özelliklerinden biridir?

- A) Gram(-) bir bakteri olması
B) Spiral şekilli olması
C) Sporlu olması
D) Kapsülsüz olması
E) Hareketli olması

26. Aşağıdaki antimikrobiyal ajanlardan hangisi 50S ribozomal ünite üzerinden protein sentez inhibisyonu yapar?

- A) Aminoglikozidler B) Makrolidler
C) Tetrasiklinler D) Kinolonlar
E) Glikopeptidler

27. Aşağıdaki bakterilerden hangisinin neden olduğu enfeksiyonlarda antitoksin tedavisi kullanılmalıdır?

- A) Treponema pallidum
B) Legionella pneumophila
C) Pseudomonas aeruginosa
D) Clostridium botulinum
E) Brucella melitensis

Diğer sayfaya geçiniz.

28. Aşağıdaki hastalıkların hangisinde toksoid aşı yapılır?

- A) Boğmaca B) Tetanos
C) Kolera D) Tüberküloz
E) Salmonella enfeksiyonu

29. Aşağıdaki yapıların hangisinde antibiyotik direnç geni bulunmaz?

- A) Transpozon B) İntegron
C) Plazmid D) İnsersiyon sekansı
E) Kromozom

30. Aşağıdakilerden hangisi primer lenfoid organlardan biridir?

- A) Kemik iliği B) Peyzer plakları
C) Dalak D) Lenf düğümleri
E) Lamina propria

31. Yirmi sekiz yaşında bir kadın hastada, gebelik sırasında Sitomegalovirus reaktivasyonu saptanmıştır.

Fetüsün intrauterin olarak enfekte olduğu, etkene özgül aşağıdaki immünooglobulin tiplerinden hangisinin pozitif olmasıyla saptanır?

- A) IgG B) IgE C) IgA
D) IgM E) IgD

32. Oral polio aşısıyla aşılanan bir çocukta, bağışıklık yanıtının ortaya çıktığı lenfoid organ aşağıdakilerden hangisidir?

- A) Kemik iliği B) Lenf nodları
C) Peyzer plakları D) Dalak
E) Timus

33. Tip 1 (anafilaktik) aşırı duyarlılık reaksiyonlarında aşağıdaki antikorlardan hangisi rol oynar?

- A) IgG B) IgA C) IgM
D) IgD E) IgE

34. Aşağıdaki aşılardan hangisi viral aşıdır?

- A) Q humması aşısı
B) Sarı humma aşısı
C) Lyme hastalığı aşısı
D) Pnömonokok aşısı
E) Tetanos aşısı

35. Aşağıdakilerden hangisi, Herpes simpleks virus ensefalitinin laboratuvar tanısında günümüzde tercih edilen hızlı, duyarlı ve özgül bir yöntemdir?

- A) Beyin biyopsi örneğinden virusun izolasyonu
- B) Beyin omurilik sıvısında viral DNA'nın saptanması
- C) Beyin omurilik sıvısında total antikorların tespiti
- D) Beyin biyopsi örneğinde inklüzyon cisimciğinin görülmesi
- E) Beyin omurilik sıvısının elektron mikroskopisinde incelenmesi

36. Cinsel yolla bulaşan aşağıdaki virüslardan hangisi serviks kanserine neden olabilir?

- A) Herpes simpleks virüsü
- B) İnsan immün yetmezlik virüsü
- C) İnsan papillomavirüsü
- D) Hepatit B virüsü
- E) Sitomegalovirüsü

37. Aşağıdaki virüslardan hangisine karşı aşı ile koruyuculuk sağlanabilir?

- A) Hepatit A virüsü
- B) İnsan immün yetmezlik virüsü
- C) Hepatit C virüsü
- D) İnsan T hücreli lösemi virüsü
- E) Hepatit D virüsü

38. 0-5 yaş arası çocuklarda en sık görülen viral gastroenterit etkeni aşağıdakilerden hangisidir?

- A) Rotavirüs
- B) Adenovirüs
- C) Enterovirüs
- D) Norwalk virüsü
- E) Calicivirüs

39. Kan vericilerde taranan RNA virüsü aşağıdakilerden hangisidir?

- A) Sitomegalovirüs
- B) Hepatit B virüsü
- C) Hepatit C virüsü
- D) Hepatit E virüsü
- E) Epstein-Barr virüsü

40. Aşağıdaki virüslardan hangisi hücre kültüründe üremez?

- A) Herpes simpleks virüsü
- B) Varicella-zoster virüsü
- C) Sitomegalovirüs
- D) Hepatit B virüsü
- E) Enterovirüs

Diğer sayfaya geçiniz.

41. Aşağıdaki antiviral ilaçlardan hangisi İnfluenza virusunun nöraminidaz aktivitesini inhibe ederek etkili olur?

- A) Amantadin B) Oseltamivir
C) Ribavirin D) Nevirapin
E) Lamivudin

42. Maya mantarlarında oluşan tomurcuğun ana hücreden ayrılmayarak uzamasıyla oluşan yapıya ne ad verilir?

- A) Psödohif B) Septa C) Miçelyum
D) Kapsül E) Spor

43. Aşağıdaki dermatofit enfeksiyonlarından hangisi esas olarak çocukluk yaş grubunda görülür?

- A) Tinea pedis B) Tinea manuum
C) Tinea cruris D) Tinea corporis
E) Tinea capitis

44. Dermatofit enfeksiyonlarının laboratuvar tanısında, alınan deri kazıntısı, saç ve tırnak gibi örneklerdeki keratin yapıyı yumuşatarak mantar elemanlarının mikroskopta daha iyi görünmesini sağlamak için kullanılan madde aşağıdakilerden hangisidir?

- A) Potasyum iyodür
B) Potasyum hidroksit
C) Metilen mavisi
D) Calcofluor white boyası
E) Safranin boyası

45. Aşağıdakilerden hangisi Pityriasis versicolor'un etkenidir?

- A) Microsporum B) Trichophyton
C) Malassezia D) Hortaea
E) Piedraia

46. Aşağıdaki dimorfik mantarlardan hangisi sistemik mikoza neden olmaz?

- A) Histoplasma capsulatum
B) Penicillium marneffeii
C) Blastomyces dermatitidis
D) Sporothrix schenckii
E) Coccidioides immitis

47. Sağlık çalışanlarının ellerinden en sık izole edilen Candida türü aşağıdakilerden hangisidir?

- A) C. albicans B) C. tropicalis
C) C. glabrata D) C. parapsilosis
E) C. krusei

Diğer sayfaya geçiniz.

48. Baş ağrısı ve bilinç bulanıklığı yakınmaları nedeniyle değerlendirilen bir hastadan alınan beyin omurilik sıvısı örneğinin mikroskopik incelemesinde kapsüllü maya hücreleri görülüyor.

Bu inceleme için önerilen boyama yöntemi aşağıdakilerden hangisidir?

- A) Çin mürekkebi B) Laktofenol pamuk mavisi
C) Lugol D) Metilen mavisi
E) Giemsa

49. Sıtma parazitinin karaciğerde yerleşerek aylar-yıllar sonra hastalığın ortaya çıkmasına neden olan formu aşağıdakilerden hangisidir?

- A) Sporozoit B) Hipnozoit C) Gametosit
D) Trofozoit E) Şizont

50. Kist hidatik etkeni *Echinococcus granulosus* insana hangi formuyla bulaşır?

- A) Protoskoleks B) Yumurta
C) Ookist D) Sporozoit
E) Metaserkarya

51. *Enterobius vermicularis* enfeksiyonunun tanısı en iyi hangi yöntemle konulur?

- A) Dışkı yaymasının trikrom ile boyanmasıyla
B) Serolojik yöntemlerle
C) Seloteyp yöntemiyle
D) Kan yaymasıyla
E) Hastanın perianal bölge kaşını öyküsüne dayanarak

52. Aşağıdaki parazitlerden hangisi zoonoz olarak tanımlanır?

- A) *Toxocara canis*
B) *Ascaris lumbricoides*
C) *Trichuris trichiura*
D) *Enterobius vermicularis*
E) *Necator americanus*

53. Aşağıdaki parazitlerden hangisinin kist formu bulunmaz?

- A) *Trichomonas vaginalis*
B) *Giardia intestinalis*
C) *Entamoeba coli*
D) *Balantidium coli*
E) *Echinococcus granulosus*

54. *Leishmania* türlerinin vektörden insana geçen formu aşağıdakilerden hangisidir?

- A) Amastigot B) Trofozoit C) Kist
D) Promastigot E) Prekist

Diğer sayfaya geçiniz.

55. Plasmodium vivax'ın yaşam döngüsünde sivris-
nekten insana bulaşan formu aşağıdakilerden
hangisidir?

- A) Gametosit B) Sporozoit C) Hipnozoit
D) Genç şizont E) Ookinet

56. Biyolojik etkileşimlerin çoğunun sulu ortamlarda
gerçekleşmesi suyun hangi özelliğine bağlı değil-
dir?

- A) Suyun polar bir molekül olması
B) Moleküllerdeki elektrostatik etkileşimleri bozması
C) Su moleküllerinin birbirine hidrojen bağları ile
tutunması
D) Ortamdaki moleküllerle hidrojen bağları yapması
E) Katı halde yoğunluğunun daha düşük olması

57. Transaminasyon reaksiyonunda gerekli olan ko-
faktör aşağıdakilerden hangisidir?

- A) Tetrahidrofolat B) Tiamin pirofosfat
C) Biotin D) Niasin
E) Piridoksal fosfat

58. 10 ml bilinmeyen asit çözeltisi 0.1 M NaOH ile titre
edildiğinde 7.5 ml NaOH ile dönüm noktasına ulaşı-
lmıştır.

Buna göre bu asit çözeltisinin derişimi kaç N dir?

- A) 0.750 B) 0.250 C) 0.100
D) 0.075 E) 0.010

59. Midede bulunan pepsin enzimi hangi pH aralığın-
da en yüksek aktivite gösterir?

- A) 1.0 – 2.0 B) 3.0 – 4.0 C) 5.0 – 6.0
D) 7.0 – 8.0 E) 9.0 – 10.0

60. 100 mg/dL glukoz içeren bir örneğin glukoz deri-
şimi kaç mmol/L dir?
(Glukoz = 180)

- A) 0.55 B) 5.5 C) 10 D) 18 E) 100

61. Aşağıdakilerden hangisi suda sulandırma kabuk-
ları (su kılıfı) oluşması yoluyla tamamen çözünür?

- A) Alifatik ve aromatik hidrokarbonlar
B) İyonik bileşikler
C) Hidroksil bileşikleri
D) Fenoller
E) Amfipatik moleküller

Diğer sayfaya geçiniz.

62. Yan zincirlerinde metil grubu taşıyan aşağıdaki amino asitlerden hangisinin metil grubu transmetilasyon tepkimelerinde kullanılır?

- A) Alanin B) İzolösin C) Valin
D) Lösin E) Metionin

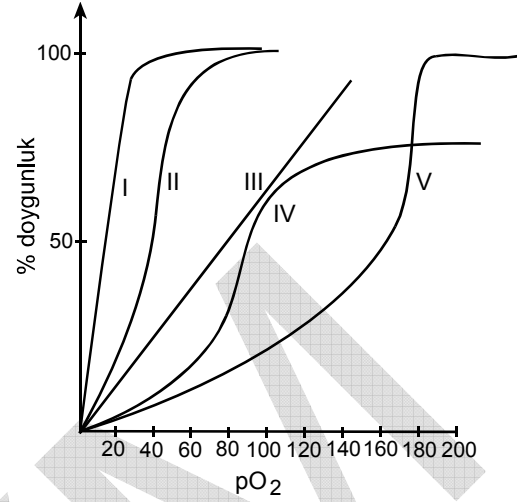
63. Aşağıdaki amino asitlerden hangisi bir kimyasal özelliğiyle birlikte verilmiştir?

- A) Metionin – Yan zincirinde hidroksil grubu içermesi
B) Lizin – Yan zincirinde karboksil grubu içermesi
C) Prolin – En küçük yan zinciri içermesi
D) Sistein – Disülfid bağı yapabilmesi
E) Valin – Yan zincirinde indol halkası içermesi

64. Üre sentezini aktive eden maddeler aşağıdakilerin hangisinde birlikte verilmiştir?

- A) Amonyak, ATP
B) Arjinin, N-asetilglutamat
C) Ornitin, sitrülün
D) Arjinin, ATP
E) Glutamat, glutamin

65.



Yukarıdaki grafikte numaralanmış eğrilerden hangisi erişkin insanlardaki normal hemoglobinin oksijen ile saturasyonunu temsil eder?

- A) I B) II C) III D) IV E) V

66. Ferrooksidaz aktivitesi olan plazma proteini aşağıdakilerden hangisidir?

- A) Seruloplazmin B) α_2 -makroglobulin
C) Transferrin D) α_1 -antitripsin
E) Haptoglobin

67. Birden fazla alt birimin bir araya gelmesiyle oluşan protein yapısına ne ad verilir?

- A) Birincil yapı B) İkincil yapı
C) Üçüncül yapı D) Dördüncül yapı
E) Süper ikincil yapı

Diğer sayfaya geçiniz.

68. β -tabakalı yapı ile ilgili aşağıdaki ifadelerden hangisi yanlıştır?

- A) Proteinlerin ikincil yapısında bulunur.
- B) Oluşumunda hidrojen bağları rol alır.
- C) Paralel veya antiparalel olabilir.
- D) Yapısında her amino asitten eşit miktarda bulunur.
- E) İpek proteininde (fibroin) bulunan esas yapıdır.

69. Aşağıdakilerden hangisi kollajen, elastin ve α -keratin proteinleri için ortak bir özelliktir?

- A) Prolin ve hidroksiprolin içermeleri
- B) Desmozin ile birbirine çapraz bağlanmaları
- C) Fibröz yapıya sahip olmaları
- D) Ana yapılarının α -heliks olması
- E) Glukozaminoglikan içermeleri

70. Substrat konsantrasyonunun 1.2 mM olduğu bir durumda, Glukoz \rightarrow Glukoz-6-fosfat reaksiyonunu katalizlemek için 5 farklı enzim üretilmiştir.

Bu bilgilere göre, K_m ve V_{max} değerleri verilen aşağıdaki enzimlerden hangisi daha yüksek aktivite gösterir?

	K_m (mM)	V_{max} (mmol / dakika)
A) Enzim 1	5.0	5
B) Enzim 2	4.0	10
C) Enzim 3	3.0	10
D) Enzim 4	2.0	5
E) Enzim 5	1.0	10

71. Sindirim enzimleri aşağıdaki enzim gruplarının hangisinde yer alır?

- A) Oksidoredüktazlar
- B) Transferazlar
- C) Hidrolazlar
- D) Liyazlar
- E) İzomerazlar

72. Aşağıdaki hücrelerden hangisi glukozu CO_2 ve H_2O ya oksitleyemez?

- A) Alyuvarlar
- B) Lenfositler
- C) Hepatositler
- D) Adipositler
- E) Nöronlar

73. Aşağıdakilerden hangisi glukoneogenezde kullanılan öncü maddelerden biri değildir?

- A) Gliserol
- B) Asetil-KoA
- C) Laktat
- D) Pirüvat
- E) Alanin

Diğer sayfaya geçiniz.

74. Aşağıdaki moleküllerden hangisinin sentezi için asetil-KoA kullanılmaz?

- A) Sitrat B) Kolesterol C) Aseton
D) Palmitik asit E) Gliserol

75. Diyetle alınan glukozun fazlası, sitrik asit döngüsünün hangi ara ürünü aracılığı ile yağ asitlerinin sentezine gider?

- A) Malat B) Fumarat C) Süksinat
D) α -ketoglutarat E) Sitrat

76. Aşağıdakilerden hangisi doymamış yağ asitlerinden sentezlenir?

- A) Testosteron B) Glukagon C) Östrojenler
D) Prostaglandinler E) İnsülin

77. Aşağıdakilerden hangisi kolesterolün özelliğini tanımlar?

- A) Polar, negatif yüklü B) Polar, pozitif yüklü
C) Tümüyle nonpolar D) Amfipatik, yüklü
E) Amfipatik, yüksüz

78. Çok uzun zincirli yağ asitlerinin değişik bir β -oksidasyonu ile asetil-KoA ve H_2O_2 oluşur. Dehidrogenasyon ile indirgenen koenzimler fosforilasyon ve ATP sentezi ile ilişkili değildir.

Yukarıdaki bilgilere göre, bu metabolik yol hücrenin hangi organeline özgüdür?

- A) Mitokondri B) Lizozom C) Peroksizom
D) Sitoplazma E) Çekirdek

79. Diyetle fazla miktarda karbonhidrat alınması aşağıdaki lipoproteinlerden hangisinin sentezini artırır?

- A) Şilomikronlar
B) Çok düşük dansiteli lipoproteinler
C) Yüksek dansiteli lipoproteinler
D) Düşük dansiteli lipoproteinler
E) Lipoprotein (a)

80. Nonsteroidal antiinflamatuar ilaç kullanımı ile aşağıdaki moleküllerden hangisinin sentezi etkilenebilir?

- A) Lökotrien B) Prostaglandin
C) Tromboksan D) Siklik endoperoksit
E) Prostaglandin

Diğer sayfaya geçiniz.

81. Aşağıdaki kimyasal bileşik ve biyolojik molekül çiftlerinden hangisi mitokondri iç zarında benzer etkiye sahiptir?

- A) ATP – Kalsitonin
- B) ADP – Kalmodulin
- C) Siyanid – F_1F_0 ATPaz
- D) Antimisin A – Histamin
- E) Dinitrofenol – Termogenin

82. Toksik bir bileşik olan floroasetat, aşağıdaki metabolik yollardan hangisinin işlevini bozar?

- A) Sitrik asit döngüsü
- B) Glikoliz
- C) Glukoneogenez
- D) Yağ asitlerinin sentezi
- E) Yağ asitlerinin oksidasyonu

83. Pentoz fosfat metabolik yolunun başlıca amacı aşağıdaki molekülden hangilerini oluşturmaktır?

- A) NAD^+ , ATP
- B) NADPH, pentoz
- C) NADH, gliserol
- D) Eritroz, sedoheptuloz
- E) Glukuronik asit, deoksiriboz

84. Aşağıdaki antikoagülanlardan hangisinin ortamdaki kalsiyum iyonlarını bağlamak ile ilgili görevi yoktur?

- A) EDTA
- B) Sodyum okzalot
- C) Sitrat
- D) Heparin
- E) Amonyum okzalot

85. Kalsiyum ile ilgili aşağıdaki ifadelerden hangisi yanlıştır?

- A) Hücre dışı konsantrasyonu 5 mM civarındadır.
- B) Hücresel sinyal iletiminde rol alır.
- C) Her kalmodulin molekülü 4 tane Ca^{2+} iyonu bağlayabilir.
- D) Plazmada tamamı proteine bağlı durumda bulunur.
- E) Hücre sitoplazmasındaki konsantrasyonu 1 μ M dan azdır.

86. Adrenalin sentezinde kullanılan amino asit çifti aşağıdakilerden hangisidir?

- A) Metionin, tirozin
- B) Serin, sistein
- C) Tirozin, triptofan
- D) Sistein, metionin
- E) Sistein, triptofan

Diğer sayfaya geçiniz.

87. Tirozin → DOPA → Dopakinon → →

Yukarıdaki metabolik yolun sonunda sentezlenen biyomolekül aşağıdakilerden hangisidir?

- A) Dopamin
B) Adrenalin
C) Noradrenalin
D) Melanin
E) Melatonin

88. İnsülin hormonu aşağıdaki metabolik olaylardan hangisine etki etmez?

- A) Glikoliz
B) Glukogenez
C) Sitrik asit döngüsü
D) Lipogenez
E) Glukoneogenez

89. Aşağıdaki hormonlardan hangisi hücrel sinyal iletiminde protein kinaz enzimlerini kullanmaz?

- A) Noradrenalin
B) İnsülin
C) Testosteron
D) Büyüme hormonu
E) Büyüme faktörleri

90. Vücutta, aşağıdaki amino asitlerden hangisinin sentezi için folat ve vitamin B₁₂ gereklidir?

- A) Serin
B) Glutamin
C) Aspartat
D) Fenilalanin
E) Metionin

91. Aşağıdaki lipidlerden hangisi hücre membranında yer almaz?

- A) Fosfolipidler
B) Sfingomiyelin
C) Glikosfingolipidler
D) Trigliserid
E) Kolesterol

92. Yemek yedikten hemen sonra düzeyi artan insülin hormonu, aşağıdaki enzimlerden hangisinin aktivitesini artırarak yağ asidi sentezini uyarır?

- A) Yağ asidi sentaz
B) HMG-KoA sentaz
C) Lipoprotein lipaz
D) PEP karboksiknaz
E) Asetil-KoA karboksilaz

93. Alyuvar zarlarında bulunan ve kişinin kan grubunu belirleyen molekül aşağıdakilerden hangisidir?

- A) Fosfoliseridler
B) Sfingomiyelinler
C) Glikosfingolipidler
D) Plazmalojenler
E) Seramid

94. DNA çift sarmalında, aşağıdaki baz eşleşmelerinden hangisi doğrudur?

- A) A=G ; C=T
B) A=T ; G=C
C) A=C ; G=T
D) G=C ; A=C
E) A=U ; G=T

Diğer sayfaya geçiniz.

95. DNA yapısı ile ilgili aşağıdaki ifadelerden hangisi yanlıştır?

- A) Şeker fosfat omurgası kovalent olmayan bağlar ile kurulur.
- B) Bazlar arasındaki ilişki hidrojen bağları ile sağlanır.
- C) Sekonder yapı Watson-Crick kurallarına göre oluşturulur.
- D) Lineer DNA'nın serbest uçları fosfat ve hidroksil grupları içerir.
- E) DNA çift sarmalı antiparaleldir.

96. Aşağıdakilerden hangisi DNA yapısında timin dimerlerinin oluşmasına neden olur?

- A) Ultraviyole ışını
- B) İyonize radyasyon
- C) Hidrokarbonlar
- D) pH
- E) Sıcaklık

97. Aşağıdakilerden hangisi protein sentezinin başlaması için gerekli değildir?

- A) mRNA
- B) Ribozomun küçük alt birimi
- C) Başlama faktörleri
- D) Peptidil-tRNA
- E) Metionin-tRNA

98. Aşağıdaki enzimlerden hangisi RNA dan DNA sentezini sağlar?

- A) RNA polimeraz I
- B) RNA polimeraz II
- C) Revers transkriptaz
- D) DNA polimeraz α
- E) DNA polimeraz β

99. Çift iplikli bir DNA zincirinde bazların % 36 sı adenin bazı ise, bu zincirdeki guanin bazlarının yüzdesi kaçtır?

- A) 14
- B) 18
- C) 28
- D) 36
- E) 64

100. Genetik bilgi akışının yönü aşağıdakilerden hangisidir?

- A) DNA → protein → mRNA
- B) DNA → mRNA → protein
- C) Protein → mRNA → DNA
- D) Protein → DNA → mRNA
- E) mRNA → protein → DNA

TEST BİTTİ.

CEVAPLARINIZI KONTROL EDİNİZ.

SINAVDA UYULACAK KURALLAR

1. 2010-TUS İlkbahar Dönemi Sınava Giriş ve Kimlik Belgesinin aslı olmadan sınava girilmesi yasaktır. Bu belgenin fotokopisi veya faksı ile de sınava girilemeyecektir. Bu şekilde sınava giren adayların sınavı iptal edilecektir.
2. Adayların cep telefonu, çağrı cihazı, telsiz, fotoğraf makinesi, cep bilgisayar, saat fonksiyonu dışında fonksiyonu olan saat, hesap makinesi, sözlük, kitap, defter, müsvedde kâğıdı, pergel, açılöçer, cetvel ve benzeri her türlü araç gereçle, silah ve benzeri teçhizatla sınava girmesi kesinlikle yasaktır. Bu araçlarla sınava girmiş adayların kimlikleri mutlaka Salon Sınav Tutanağına yazılacak, bu adayların sınavı geçersiz sayılacaktır.
3. Bu sınavda verilen toplam cevaplama süresi **210 dakikadır (3,5 saat)**. Sınavın ilk **105** ve son **15** dakikası içinde hiçbir aday dışarı çıkarılmayacaktır. Cevaplamayı süre bitmeden tamamlarsanız, cevap kâğıdınızı ve soru kitapçığınızı salon görevlilerine teslim ederek salonu terk edebilirsiniz. Sınav süresinin bittiği ilan edilip cevap kâğıtları ve soru kitapçıkları salon görevlileri tarafından toplanıncaya kadar yerlerinizde kalınız.
4. **Sınav evrakını teslim ederek salonu terk eden aday, her ne sebeple olursa olsun tekrar sınava alınmayacaktır.**
5. Sınav süresince görevlilerle konuşmak ve görevlilere soru sormak yasaktır. Aynı şekilde görevlilerin de adaylarla yakından ve alçak sesle konuşmaları, ayrıca adayların birbirinden kalem, silgi vb. şeyleri istemeleri kesinlikle yasaktır.
6. Sınav sırasında kopya çeken, çekmeye girişen, kopya veren, kopya çekilmesine yardım edenlerin kimlik bilgileri, Salon Sınav Tutanağına yazılacak ve bu adayların sınavları geçersiz sayılacaktır. Görevliler kopya çekmeye ya da vermeye kalkışanları uyarmak zorunda değildir, sorumluluk size aittir.

Adayların test sorularına verdikleri cevapların dağılımları bilgi işlem yöntemleriyle incelenecek, bu incelemelerden elde edilen bulgular bireysel ya da toplu olarak herhangi bir şekilde kopya çekildiğini gösterirse kopya eylemine katılan aday/adayların cevaplarının bir kısmı ya da tamamı iptal edilecektir. Cevap kâğıdınızı başkaları tarafından görülmeyecek şekilde tutmanız gerekmektedir.

ÖSYM Temsilcisi bir salondaki sınavın, kurallara uygun biçimde yapılmadığını, toplu kopya girişiminde bulunulduğunu raporunda bildirdiği takdirde, ÖSYM takdir hakkını kullanarak bu salonda sınava giren adayların tümünün sınavını geçersiz sayabilir.
7. Adaylar, görevlilerin her türlü uyarılarına uymak zorundadır. Görevliler, gerektiğinde oturduğunuz yerleri de değiştirebilir. Sınavınızın geçerli sayılması, her şeyden önce sınav kurallarına uymanıza bağlıdır.

Kurallara aykırı davranışta bulunanların ve yapılacak uyarılara uymayanların kimlikleri tutanağa yazılacak ve sınavları geçersiz sayılacaktır.

8. Cevap kâğıdında doldurmanız gereken alanlar bulunmaktadır. Bu alanları eksiksiz doldurunuz. Cevap kâğıdına yazılacak her türlü yazıda ve yapılacak bütün işaretlemelerde kurşun kalem kullanılacaktır. Tükenmez kalem ve dolma kalem kesinlikle kullanılmayacaktır.
9. Cevapların cevap kâğıdına işaretlenmiş olması gerekir. Soru kitapçığına işaretlenen cevaplar geçerli değildir.
10. Soru kitapçığınızı alır almaz, sayfaların eksik olup olmadığını, kitapçıkta basım hatalarının bulunup bulunmadığını kontrol ediniz. Soru kitapçığının sayfası eksik veya basımı hatalı ise değiştirilmesi için derhâl Salon Başkanına başvurunuz.

Soru kitapçığında her sayfada basılı bulunan soru kitapçığı türünün, kitapçığın ön kapağında basılı soru kitapçığı türü ile aynı olup olmadığını kontrol ediniz. Farklı olması durumunda Salon Başkanından yeni bir soru kitapçığı isteyiniz. Soru kitapçığının türünün değişik olduğunu daha sonra fark ederseniz, size o zamana kadar cevaplama yaptığınız türden, hatasız bir soru kitapçığı verilmesi için Salon Başkanına başvurunuz.

Cevap kâğıdınızda, size verilen soru kitapçığının türünü "Soru Kitapçığı Türü" alanında ilgili yuvarlağı doldurarak belirtiniz. Cevap kâğıdınızda işaretlediğiniz Soru Kitapçığı Türü salon görevlileri tarafından sınav öncesi kontrol edilerek paraflanacaktır. Sizin işaretlediğiniz ve salon görevlilerinin parafladıkları kitapçık türü arasında fark olması hâlinde salon görevlilerinin parafladıkları kitapçık türü dikkate alınacaktır.

11. Cevaplamaya geçmeden önce size verilecek soru kitapçığının üzerine adınızı, soyadınızı, T.C. Kimlik Numaranızı ve bu salonun Salon Numarasını yazınız. Sınav sonunda soru kitapçıkları toplanacak ve ÖSYM'de tek tek incelenecektir. Soru kitapçığının bir sayfası bile eksik çıkarsa sınavınız geçersiz sayılacaktır.
12. Soru kitapçığının sayfalarındaki boş yerleri müsvedde için kullanabilirsiniz.
13. Soruları ve bu sorulara verdiğiniz cevapları ayrı bir kâğıda yazıp bu kâğıdı dışarı çıkarmanız kesinlikle yasaktır.
14. Sınav salonundan ayrılmadan önce, soru kitapçığınızı, cevap kâğıdınızı, 2010-TUS İlkbahar Dönemi Sınava Giriş ve Kimlik Belgenizi salon görevlilerine teslim etmeyi unutmayınız.

TIPTA UZMANLIK EĞİTİMİ GİRİŞ SINAVI (TUS)

18 NİSAN 2010

TEMEL TIP BİLİMLERİ TESTİ-1

A KİTAPÇIĞI

- | | | | |
|-------|-------|-----------|--------|
| 1. B | 26. C | 51. D | 76. C |
| 2. C | 27. E | 52. E | 77. B |
| 3. C | 28. A | 53. D | 78. E |
| 4. B | 29. D | 54. İPTAL | 79. C |
| 5. C | 30. C | 55. C | 80. A |
| 6. E | 31. A | 56. D | 81. D |
| 7. D | 32. B | 57. C | 82. A |
| 8. E | 33. D | 58. A | 83. B |
| 9. A | 34. A | 59. E | 84. C |
| 10. A | 35. D | 60. A | 85. C |
| 11. A | 36. B | 61. B | 86. A |
| 12. C | 37. D | 62. D | 87. C |
| 13. B | 38. B | 63. B | 88. B |
| 14. D | 39. C | 64. C | 89. E |
| 15. A | 40. E | 65. E | 90. C |
| 16. C | 41. C | 66. A | 91. D |
| 17. E | 42. A | 67. D | 92. E |
| 18. A | 43. E | 68. A | 93. B |
| 19. D | 44. D | 69. D | 94. C |
| 20. B | 45. B | 70. B | 95. A |
| 21. C | 46. D | 71. D | 96. A |
| 22. C | 47. B | 72. E | 97. E |
| 23. D | 48. E | 73. B | 98. B |
| 24. C | 49. A | 74. A | 99. D |
| 25. D | 50. D | 75. B | 100. A |

TIPTA UZMANLIK EĞİTİMİ GİRİŞ SINAVI (TUS)

18 NİSAN 2010

TEMEL TIP BİLİMLERİ TESTİ-2

A KİTAPÇIĞI

- | | | | |
|-------|-------|-------|--------|
| 1. D | 26. B | 51. C | 76. D |
| 2. C | 27. D | 52. A | 77. E |
| 3. A | 28. B | 53. A | 78. C |
| 4. C | 29. D | 54. D | 79. B |
| 5. B | 30. A | 55. B | 80. A |
| 6. D | 31. D | 56. E | 81. E |
| 7. A | 32. C | 57. E | 82. A |
| 8. E | 33. E | 58. D | 83. B |
| 9. C | 34. B | 59. A | 84. D |
| 10. E | 35. B | 60. B | 85. D |
| 11. A | 36. C | 61. B | 86. A |
| 12. B | 37. A | 62. E | 87. D |
| 13. D | 38. A | 63. D | 88. C |
| 14. B | 39. C | 64. B | 89. C |
| 15. D | 40. D | 65. B | 90. E |
| 16. D | 41. B | 66. A | 91. D |
| 17. C | 42. A | 67. D | 92. E |
| 18. D | 43. E | 68. D | 93. C |
| 19. B | 44. B | 69. C | 94. B |
| 20. C | 45. C | 70. E | 95. A |
| 21. C | 46. D | 71. C | 96. A |
| 22. E | 47. D | 72. A | 97. D |
| 23. E | 48. A | 73. B | 98. C |
| 24. A | 49. B | 74. E | 99. A |
| 25. C | 50. B | 75. E | 100. B |