

SOSYAL BİLİMLER TESTİ

1. Bu testte sırasıyla,

Tarih (1–17)

Coğrafya (18–31)

Felsefe (32–40)

alanlarına ait 40 soru vardır.

2. Cevaplarınızı, cevap kâğıdının Sosyal Bilimler Testi için ayrılan kısmına işaretleyiniz.

2010 – YGS / SOS

1. Aşağıdakilerden hangisinin Cıvalı Taş Devrini Yontma Taş Devrinden ayıran özelliklerden biri olduğu savunulamaz?

- A) Köylerin kurulması
- B) Tarımla uğraşılması
- C) Araç ve gereç yapılması
- D) Dokumacılığın başlaması
- E) Hayvanların evcilleştirilmesi

2. Çin'den başlayıp Orta Asya'yı aşarak Akdeniz ve Karadeniz'de sona eren İpek Yolu'nun Orta Asya'da kurulan Türk devletlerinin bir süre denetiminde olması bu devletleri,

- I. ekonomik açıdan gelişme,
- II. Orta Asya siyasetinde söz sahibi olma,
- III. tarıma ticaretten fazla önem verme

durumlarından hangileri yönünde etkilediği savunulabilir?

- A) Yalnız I
- B) Yalnız II
- C) Yalnız III
- D) I ve II
- E) I, II ve III

3. Sami dillerinden olan Arapça, İslamiyetten önce Arabistan Yarımadası'yla sınırlıyken İslamiyetten sonra önem kazanmış ve İslam dünyasında ortak bir dil durumuna gelmiştir.

Aşağıdakilerden hangisinin bu durumun nedenlerinden biri olduğu savunulamaz?

- A) Arapçanın Kur'an dili olması
- B) Fetihler yoluyla Arapçanın geniş alanlara yayılması
- C) Arapçanın Emeviler Döneminde resmî dil olarak kabul edilmesi
- D) İslamiyeti kabul edenlerin sayısının artması
- E) Emeviler Döneminde Arapların Arap olmayan Müslümanlardan üstün tutulması

4. Osmanlı Devleti'yle Avusturya arasında 1533 yılında imzalanan İstanbul Antlaşması'nda, Avusturya imparatorunun Osmanlı sadrazamıyla protokol bakımından denk sayılması ve Avusturya imparatorunun barışı bozmadıkça Antlaşma'nın yürürlükte kalması kabul edilmiştir.

Bu duruma göre Osmanlı Devleti'yle ilgili olarak aşağıdakilerden hangisi söylenemez?

- A) Barış süresinin Avusturya'nın davranışına bağlı olduğu
- B) Sadrazamla padişahın yetkilerinin eşit olduğu
- C) Avusturya üzerinde üstünlük kurduğu
- D) Güçlü bir devlet olduğu
- E) Savaştan galip çıktığı

Diğer sayfaya geçiniz.

5. Avrupa'da XVI. yüzyılda din alanında görülen Reform Hareketlerinin aşağıdaki sonuçlarından hangisinin, Osmanlı Devleti'nin Avrupa ile siyasal ilişkileri üzerinde doğrudan etkisi olduğu savunulabilir?

- A) Mezhep birliğinin parçalanması
- B) Kültürel ve bilimsel gelişmelerde Katolik Kilisesinin baskısının azalması
- C) Katolik Kilisesinin kendi içinde düzenleme yapma gereği duyması
- D) Halkın, bağlı bulunduğu prens veya hükümdarın kabul ettiği mezhebe girmek zorunda olması
- E) Kilisenin topraklarının elinden alınması

6. Osmanlı Devleti'nde, timar sistemiyle işletilmesi köylülere bırakılan toprağın,

- I. çift, yarım çift gibi büyüklüğüne göre tanımlanması,
- II. üretim vergisinin, ürünün belli bir oranı olarak hesaplanması,
- III. mülkiyetinin devlete ait olması

durumlarından hangilerinin, büyük toprak sahiplerinin ortaya çıkmasını ve Avrupa'dakine benzer feodal sistemin görülmesini engellediği savunulabilir?

- A) Yalnız I
- B) Yalnız II
- C) Yalnız III
- D) I ve II
- E) I, II ve III

7. Aşağıdakilerden hangisinin, Osmanlı Devleti zayıfladıkça İngiltere, Rusya ve Fransa devletleri arasında çıkar çatışmalarının odak noktalarından biri olduğu savunulamaz?

- A) Boğazlar
- B) Kapitülasyonlar
- C) Azınlıklar
- D) Kutsal yerler
- E) Mültezimler

8. Osmanlı Devleti'nde yaşayan Müslüman olmayan toplulukların, din ya da mezhep esasına göre örgütlenip yönetilmesi biçimine millet sistemi denir.

Millet sisteminin,

- I. toplumu oluşturan grupların benliklerini koruması,
- II. toplumda din veya mezhep değiştirmenin yasaklanması,
- III. Osmanlı toplumunun kaynaşması

durumlarından hangilerine neden olduğu savunulabilir?

- A) Yalnız I
- B) Yalnız II
- C) Yalnız III
- D) I ve II
- E) I, II ve III

9. İtalya, Trablusgarp'ta Mustafa Kemal ve arkadaşlarının örgütlediği yerli halkın direnişiyi karşılığınca Ege Denizi'ndeki adalara asker çıkarıp Rodos ve On İki Ada'yı işgal etti. Bu sırada Osmanlı Devleti'ne karşı Balkan ittifakı kuruldu ve Balkan Savaşları başladı.

Bu durumla ilgili olarak

- I. İtalya Akdeniz'e egemen olmak istemektedir.
- II. Balkan Devletleri, Osmanlı Devleti'nin zor durumunu fırsat olarak değerlendirmiştir.
- III. Trablusgarp Savaşı ve Balkan Savaşları aynı tarihte başlamıştır.

yargılarından hangilerine ulaşılabilir?

- A) Yalnız I
- B) Yalnız II
- C) Yalnız III
- D) I ve II
- E) I, II ve III

Diğer sayfaya geçiniz.

10.

<u>I. Grup</u>	<u>II. Grup</u>
I. İstanbul Hükümetinin halkın dinî duygularını kötüye kullanması	Anzavur Ayaklanması
II. Anadolu'da bazı ailelerin gücü ve otoriteyi ellerine geçirip TBMM'nin emirlerine karşı gelmesi	Millî Kongre Cemiyeti
III. Azınlıkların, buldukları bölgelerde bağımsız devlet kurmak istemesi	Delibaş Mehmet
IV. Bazı Kuvayımilliye birliklerinin Millî Mücadelede yeni orduya katılmak istememesi	Demirci Mehmet Efe
V. Yapılan devrimlere karşı çıkılması	Ali Galip Olayı

Yukarıda I. grupta verilenlerden hangileri II. grupta verilenlerle doğru olarak eşleştirilmiştir?

- A) I ve II B) I ve IV C) II ve III
D) III ve V E) IV ve V

11. Yunanlıların Anadolu'ya asker çıkarması ve Anlaşma Devletlerinin İstanbul'u resmen işgal etmesi gelişmelerinin aşağıdakilerden hangisine neden olduğu savunulamaz?

- A) Anlaşma Devletleriyle Mondros Ateşkes Anlaşması'nın imzalanmasına
B) İstanbul Hükümetine halkın desteğinin azalmasına
C) Anadolu'da ulusal hareketin güçlenmesine
D) Anlaşma Devletlerinin İstanbul Hükümetine baskısının artmasına
E) Anadolu'da işgal edilen yerlerin genişlemesine

12. Erzurum Kongresi'ni, İstanbul'da bulunan İngiliz ve Fransız temsilcileri ihtilal olarak nitelendirmiş ve Osmanlı saltanatı aleyhine sonuçlar verebilecek gelişme olarak değerlendirmiştir.

Bu değerlendirmenin Erzurum Kongresi'nin,

- I. ulusal istencin egemen kılınması,
II. yabancı bir devletten teknik ve ekonomik yardım alınabilmesi,
III. Mebuslar Meclisi (Meclis-i Millî)'nin hemen toplanması ve merkezî hükümetin aldığı kararları Meclisin denetimine sunması

kararlarının hangilerinden kaynaklandığı savunulabilir?

- A) Yalnız I B) Yalnız II C) I ve II
D) I ve III E) I, II ve III

13. Aşağıdakilerden hangisinin Cumhuriyet Döneminde yapılan inkılapları korumak ve onların sürekliliğini sağlamak amacıyla olduğu savunulamaz?

- A) İstiklal Mahkemelerinin kurulması
B) Takrir-i Sükûn Kanunu'nun çıkarılması
C) İki dereceli seçim sisteminden tek dereceli seçim sistemine geçilmesi
D) Terakkiperver Cumhuriyet Fırkasının kapatılması
E) Serbest Cumhuriyet Fırkasının kendisini feshetmesi

Diğer sayfaya geçiniz.

14. Atatürk: “Türkiye halkı, ırkı veya dinî ve kültürel yönden birleşmiş, bir diğerine karşı karşılıklı hürmet ve fedakârlık hisleriyle dolu ve kaderi, geleceği ve çıkarları ortak olan toplumdur.” demiştir.

Atatürk’ün bu anlatımıyla,

- I. kültürel zenginlikleri paylaşan Türkiye Cumhuriyeti vatandaşlığı,
- II. insani değerleri temel alan Atatürk milliyetçiliği,
- III. toplumun birlik ve beraberlik ruhuyla bütünleştiği

durumlarından hangilerini kastettiği savunulabilir?

- A) Yalnız I B) Yalnız II C) Yalnız III
D) I ve II E) I, II ve III

15. Türkiye’de çok partili döneme ilk geçiş denemelerinin başarısız olması üzerine, 1945 yılına kadar çok partili döneme geçiş ertelenmiştir.

Bu ertelemede, aşağıdaki ilkelerden öncelikle hangisinin kötüye kullanılmasını engelleme amacı olduğu savunulabilir?

- A) Cumhuriyetçilik B) Laiklik
C) İnkılapçılık D) Milliyetçilik
E) Halkçılık

16. Lozan Antlaşması’ndan sonra, 1936’da Türkiye’nin Boğazlarda asker bulundurma isteğini kabul ettirmesinde,

- I. Almanya’nın Ren Bölgesi’ne girmesi,
- II. İtalya’nın Habeşistan’ı işgal etmesi,
- III. Rusya’da rejim değişikliği olması

durumlarından hangilerinin etkili olduğu savunulabilir?

- A) Yalnız I B) Yalnız II C) Yalnız III
D) I ve II E) II ve III

17. Atatürk 1924 yılında Çaltepe konuşmasında: “Muharebe veya meydan muharebesi demek, yalnız iki ordunun değil, iki milletin bütün varlıklarıyla, bütün maddi ve manevi güçleriyle karşı karşıya gelmesi ve birbiriyle vuruşması demektir.” demiştir.

Atatürk’ün bu ifadesiyle,

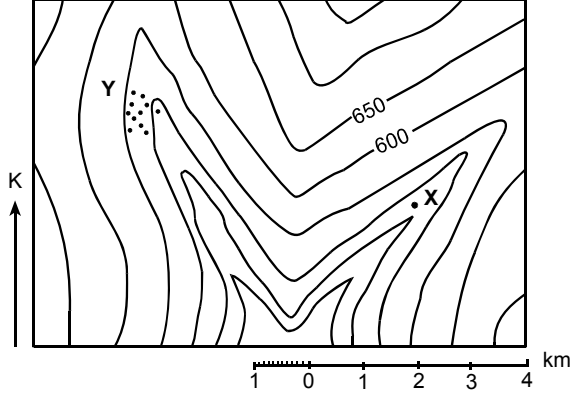
- I. savaş tehlikesinin her an her millet için var olduğu,
- II. ordunun teknik donanımının yeterli olduğu,
- III. ulusal gücün yalnız silahlı güç olmadığı

durumlarından hangilerini vurguladığı savunulabilir?

- A) Yalnız I B) Yalnız II C) Yalnız III
D) I ve II E) II ve III

Diğer sayfaya geçiniz.

18. Aşağıdaki topoğrafya haritasında, X noktasıyla gösterilen yerde bulunan bir kişi, kurumuş akarsu yatağını izleyerek Y köyüne ulaşmak istemektedir.



Bu kişinin izlemesi gereken yön ve katetmesi gereken yaklaşık mesafe aşağıdakilerin hangisinde doğru sırada verilmiştir?

- A) Güneybatıya 3 km, kuzeydoğuya 5 km
 B) Kuzeydoğuya 5 km, güneye 8 km, kuzeybatıya 5 km
 C) Kuzeybatıya 5 km, güneydoğuya 5 km
 D) Güneybatıya 3 km, kuzeye 8 km, güneybatıya 5 km
 E) Güneybatıya 3 km, kuzeybatıya 5 km

19. Ekvatorun 4500 km kuzeyinde bulunan X noktasının yerel saati başlangıç meridyeninin yerel saatinden 120 dakika ileridir.

Yalnızca yukarıdaki bilgiler kullanılarak X noktasının,

- I. matematik konumu,
 II. ortalama yükseltisi,
 III. bulunduğu saat dilimi,
 IV. yıllık yağış tutarı

özelliklerinden hangilerine ulaşılabilir?

- A) I ve II B) I ve III C) II ve III
 D) II ve IV E) III ve IV

20. Aşağıdaki tabloda K ve L kentlerinde, belirtilen tarihlerdeki yaklaşık gündüz süreleri verilmiştir.

Kent	Gündüz süreleri (Saat)			
	23 Eylül	21 Aralık	21 Mart	21 Haziran
K	12	9	12	15
L	12	19	12	5

Buna göre, K ve L kentleri ile ilgili olarak aşağıdakilerden hangisi kesinlikle doğrudur?

- A) K kenti ekvatora daha yakındır.
 B) Dönenceler arasında yer almaktadırlar.
 C) Enlem dereceleri aynıdır.
 D) Buldukları yarım küre aynıdır.
 E) L kenti başlangıç meridyenine daha yakındır.

Diğer sayfaya geçiniz.

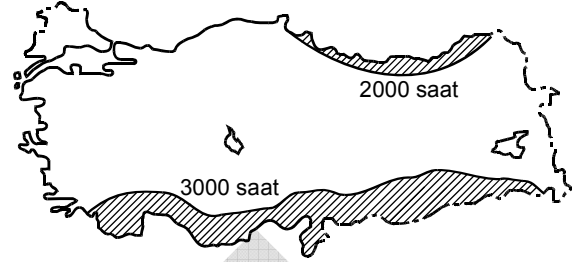
21. Aşağıda üç yerin yaşam koşulları verilmiştir:

- I. Bizim yaşadığımız yerde hava genelde gündüzleri çok sıcak, geceleri dondurucu soğuk olur. Çok ender olarak yağmur yağar. Tarım olanakları çok kısıtlı olduğu için göçebe hayvancılık en önemli geçim kaynağıdır.
- II. Bizim yaşadığımız yerde kurak mevsim olmadığından yetişme döneminde kuraklık isteyen bitkiler yerine muz, patates, şeker kamışı gibi ürünler yetiştirip civardaki pazarlarda satıyoruz. Hava yıl boyunca sıcak olduğundan kışlık giysiye ve yakacağa gereksinim duymuyoruz.
- III. Bizim en önemli geçim kaynağımız çeltik tarımıdır. Çok sulu toprakta daha yüksek verim alındığından pirinç ekimi için yağmurlu dönem olan yaz aylarını bekliyoruz. Ancak çok fazla yağış bazen hayatımızı olumsuz yönde etkiliyor.

Bu üç yerde etkili olan iklim tipleri aşağıdakilerin hangisinde doğru olarak verilmiştir?

	<u>I</u>	<u>II</u>	<u>III</u>
A) Tundra	Step	Akdeniz	
B) Çöl	Okyanusal	Akdeniz	
C) Tundra	Step	Muson	
D) Çöl	Ekvator	Muson	
E) Karasal	Ekvator	Okyanusal	

22. Aşağıdaki haritada, Türkiye'de yıllık ortalama güneşlenme süresinin 2000 saatten az ve 3000 saatten fazla olduğu yerler taramalarla gösterilmiştir.



Buna göre, bu yerlerdeki güneşlenme sürelerinin farklı olmasında,

- I. doğal bitki örtüsü,
- II. denize yakınlık,
- III. bulutluluk oranı

etkenlerinden hangileri etkilidir?

- A) Yalnız I B) Yalnız II C) Yalnız III
D) I ve II E) II ve III

23. Dış kuvvetler tarafından taşınan malzemelerin birikmesiyle oluşan ve horizonları olmayan topraklara aşağıdaki yerlerin hangisinde rastlanmaz?

- A) Birikinti konileri B) Kanyon yamaçları
C) Dağ etekleri D) Vadi tabanları
E) Delta ovaları

Diğer sayfaya geçiniz.

24. Bir grup coğrafyacı Doğu Anadolu Bölgesi'nde araştırma yapmış ve bölgenin özellikleriyle ilgili şu saptamalarda bulunmuşlardır:

- I. Rüzgâr erozyonu fazladır.
- II. Akarsu vadileri derindir.
- III. Bazı göllerin oluşumunda tektonizma etkilidir.
- IV. Termal kaynaklar yaygındır.
- V. Kısa mesafelerde sıcaklık farklılıkları görülür.

Bu özelliklerden hangileri bölgenin yüksek ve engebeli olmasıyla açıklanabilir?

- A) I ve II
- B) II ve III
- C) II ve V
- D) III ve IV
- E) IV ve V

25. **Toros Dağları'nın yüksek kesimlerinde denizel fosillerin olması, bu dağların oluşumunda aşağıdakilerden hangisinin etkili olduğunun göstergesidir?**

- A) Kıvrım hareketleri sonucunda denizel tabakaların yükselmesi ve bir kısmının su üzerinde kalması
- B) Akarsu ve buzul aşındırmaları sonucunda eski denizel tortulların yüzeye çıkması
- C) Karstlaşma sürecinde çökme ve çözünme olaylarının etkisiyle denizel tortulların ortaya çıkması
- D) Deniz seviyesindeki alçalmalar sonucunda deniz tabanının bir kısmının su üzerinde kalması
- E) Deniz seviyesinin yükseldiği dönemlerde karaların bir kısmının deniz altında kalması ve tortulanma ortamı oluşması

26. **Bir yerleşim merkezinin uzun yıllar önemini koruyabilmesi aşağıdakilerden hangisinin sonucudur?**

- A) Yüz ölçümünün geniş olmasının
- B) Coğrafi konumunun elverişli olmasının
- C) Sağlık ve eğitim kurumlarının yeterli olmasının
- D) Orman örtüsünün gür olmasının
- E) Nüfus yoğunluğunun az olmasının

27. Aşağıdaki tabloda, X ve Y ülkelerinde nüfusun bir yıl içerisindeki doğal artış ve gerçek artış oranları verilmiştir.

	X ülkesi (‰)	Y ülkesi (‰)
Doğal artış oranı	21	13
Gerçek artış oranı	12	33

Buna göre, X ve Y ülkeleri için aşağıdakilerden hangisi söylenebilir?

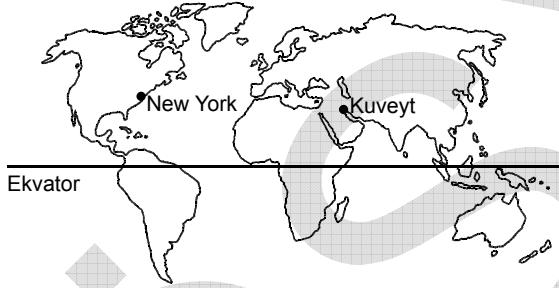
- A) X ülkesinin nüfusu, Y ülkesinden azdır.
- B) Y ülkesinin nüfus yoğunluğu, X ülkesinden fazladır.
- C) X ülkesinde bir yıldaki bebek ölümleri, Y ülkesinden fazladır.
- D) X ülkesinin nüfusu, Y ülkesinden daha hızlı artmıştır.
- E) Y ülkesi, X ülkesinden daha fazla dış göç almıştır.

Diğer sayfaya geçiniz.

28. Aşağıdakilerden hangisi, gelişmekte olan bir ülkede, kişi başına düşen ulusal gelirin belirgin bir şekilde artmasına neden olmaz?

- A) Önemli bir yer altı kaynağının işletmeye açılması
- B) Endüstride üretimin artırılması ve ürün kalitesinin yükseltilmesi
- C) Tarımda birim alandan daha fazla verim alınması
- D) Ortalama yaşam süresinin uzaması
- E) Yurt içi ve yurt dışı ulaşım olanaklarının gelişmesi

29. Aşağıdaki haritada Kuveyt ve New York kentleri gösterilmiştir.



Kuveyt'ten New York'a petrol taşıyacak bir tankerin, en kısa yolu izlemesi için sırasıyla hangi boğaz ve kanallardan geçmesi gerekir?

- A) Hürmüz Boğazı, Panama Kanalı, Macellan Boğazı
- B) Hürmüz Boğazı, Malakka Boğazı, Panama Kanalı
- C) Babülmendep Boğazı, Macellan Boğazı, Panama Kanalı
- D) Hürmüz Boğazı, Süveyş Kanalı, Babülmendep Boğazı, Cebelitarık Boğazı
- E) Hürmüz Boğazı, Babülmendep Boğazı, Süveyş Kanalı, Cebelitarık Boğazı

30. 1998 yılında Orta Amerika ülkelerinden Honduras'ı etkileyen şiddetli kasırga ve yağışların ardından, Devlet Başkanı Carlos Flores "Başımıza gelen en büyük felaket bu. Köprüler, yollar, elektrik hatları, su ve kanalizasyon şebekeleri yıkıldı. Elli yılda yavaş yavaş yapılanları, yetmiş iki saatte yitirdik." demiştir.

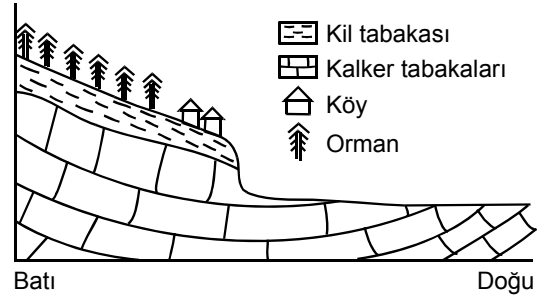
Carlos Flores bu sözleriyle kasırganın yol açtığı,

- I. toprak,
- II. ekonomi,
- III. altyapı,
- IV. nüfus

kayıplarından hangilerini vurgulamıştır?

- A) I ve II
- B) I ve III
- C) II ve III
- D) II ve IV
- E) III ve IV

31. Aşağıdaki şekilde, dağlık bir yörede kurulmuş köy ve buradaki jeolojik yapı gösterilmiştir.



Bu köyün, meydana gelebilecek bir heyelandan korunması için aşağıdaki önlemlerden hangisinin alınması gerekir?

- A) Köyü düzlük alanın doğusuna taşımak
- B) Köyü batıdaki ormanlık alan içine taşımak
- C) Köy alanını ağaçlandırmak
- D) Evlerin yapımında dayanıklı malzeme kullanmak
- E) Orman arazisinde taraçalendirme yapmak

Diğer sayfaya geçiniz.

32. İnsan merak eden varlıktır. Kendini, insanı, doğayı, evreni, toplumu... Felsefe, en temeldeki bu şeyleri akıl yoluyla anlama arayışıdır. Bunları sorgulamak amacıyla çeşitli sorular ortaya atar. Bir şey gerçekten bilinebilir mi? Eğer bilinebilirse neler bilinebilir? Bilinenlerin bilindiğinden nasıl emin olunabilir? Buna benzer felsefi sorular felsefenin odağını oluşturur.

Bu parçaya dayanarak aşağıdakilerden hangisinin felsefi soru niteliğinde olduğu söylenebilir?

- A) Demokratik yasaların özellikleri nelerdir?
- B) Yer çekimi kuvveti cisimleri nasıl etkiler?
- C) Toplumsal normların amacı nedir?
- D) Niçin ahlaklı olmalıyım?
- E) Atlar ayakta mı uyur?

33. Vadinin dibindeki kişi, orada kıvrılıp giden dereyi zirvedeyken baktığı gibi görmez. Dağın tepesindeyken de ne puslu derinlikleri ne de kendi bulunduğu yeri derenin yanında olduğu zamandaki gibi görebilir.

Bu parça aşağıdaki yargılardan hangisine örnek oluşturur?

- A) Bilgi kişiden kişiye değişir.
- B) Evrensel bilgiden söz edilemez.
- C) Bilgi bakış açılarına göre farklılaşır.
- D) Doğru bilgi, konusuna uygun olan bilgidir.
- E) Sezgilerimiz, kişisel bilgilerin doğru olmayacağını gösterir.

34. Biz, nesnelere anlam yüklemekte ve böylece onlara "var olma" olanağı sağlamaktayız. Zaten varlık da ancak, bizim onunla ilgili olarak elde ettiğimiz verilere göre gerçek bir "varoluş"a erişir.

Yukarıdaki parça "varlık"ın temel problemlerinden hangisinin sorgulanmasını gerekli kılar?

- A) Öznenen ayrı bir varlık alanı var mıdır?
- B) Varlık nasıl bir yapıya sahiptir?
- C) Hakikate ulaşmak mümkün müdür?
- D) Nesnelere ayrı ideal varlıklar var mıdır?
- E) İnsan deneyimi varlığın tümünü kavrayabilir mi?

35. Bir paradigmanın açıklayamadığı olgular, sorular, durumlar yani anomaliler ortaya çıktığında o paradigmanın taraftarları ya bu durumu görmezden gelir ya da hâlâ olguları bu paradigmayla açıklama çabasını sürdürürler. Ama asla bu paradigmadan vazgeçmezler. Bu durum, gece kaybettiği anahtarını arayan adamın, anahtarını, düşürdüğü sokağın karanlık köşesinde değil de ışığın daha iyi olduğu sokak lambasının altında aramasına benzer.

Bu parçaya göre aşağıdakilerden hangisi paradigma değişimini güçleştiren etmendir?

- A) Olgulardaki niceliksel değişimi fark edememe
- B) Olguları kurama uydurmaya çalışma
- C) Benimsenen kuramların yetersiz oluşu
- D) Nesnel bakıştan yoksun olma
- E) Ölçüm araçlarının kurama göre hazırlanmış oluşu

36. Paris'te genç bir adam her gün aynı fırından bayat ekmeğe alır. Bayat ekmeğe taze ekmeğin yarı fiyatına satılmaktadır. Fırıncı, müşterisinin hoşuna gideceğini düşündüğünden bir gün ekmeği, içine tereyağı sürerek verir. Ertesi gün genç adam öfkeyle fırına gelir. "Niçin böyle bir şey yaptın? Günlerce uğraştığım proje yağlı ekmeğe yüzünden mahvoldu. Ben bayat ekmeği çizimin hatalı yerlerini silmekte kullanıyordum." der.

Bu parça "ahlaki eylem"le ilgili aşağıdaki yargılardan hangisini destekler niteliktedir?

- A) İyiliği ve kötülüğü belirleyen, eylemdir.
- B) Erdemli olmak ahlaki karara bağlıdır.
- C) Ahlaki karar ahlaki eylemden önce gelir.
- D) Doğru davranmak, erdemli olmak anlamına gelmez.
- E) Niyetin iyi olması eylemin iyi olmasını sağlamaz.

37. Bir akşam yürüyüşü sırasında önümde iki araç birbirine çarptı. Sürücüler yaralı ve baygındı. Etrafta benden başka kimse yoktu. İlk yardım ekiplerini arayıp gelmelerini beklerken yaralılara başka nasıl yardım edebileceğimi düşündüm. Yardıma ihtiyaçları vardı ama yardım ederken zarar verebilirdim. Bir eylemin diğerinden daha akıllıca olduğundan emin olmak için asla yeterince bilgiye sahip olamayacağımı düşünerek eylemsiz kaldım.

Bu parça aşağıdaki özgün görüşlerden hangisiyle ilişkilendirilebilir?

- A) Pyrrhon'un kuşkuculuğuyla
- B) Kant'ın ahlaki emir anlayışıyla
- C) John Dewey'nin yararcılığı esas alan görüşüyle
- D) Thomas Hobbes'un bencilik görüşüyle
- E) Jeremy Bentham'ın hazzı temel alan yararcı anlayışıyla

38. Platon, Sparta ile yapılan Pelopones Savaşları sırasında Atina kültürünün yıkılmasını gözlemler ve bunun etkisiyle, ütopya için bir taslak olabilecek "Devlet" adlı eserini hazırlar. Benzer şekilde, Roma'nın Vizigotlar tarafından yerle bir edilmesine tanık olan Aziz Augustinus, bu dünya yerine öteki dünyada bir ütopyadan söz eden "Tanrı Devleti"ni yazar. Thomas Hobbes, İngiltere'deki iç savaş sırasında sürgündeyken "Leviathan"ı yazarak barış ve refah içinde yaşayan bir devlet yaratmaya çalışır.

Bu parça ütopyalarla ilgili aşağıdaki yargılardan hangisini destekler?

- A) Mükemmel bir toplum oluşturulabilir.
- B) Her insanda mutlu olma isteği vardır.
- C) Yurttaşların erdemli olabilecekleri toplumsal bir düzen vardır.
- D) Gereksinimler farklı olduğundan ütopyalar da farklıdır.
- E) İnsan bencil bir varlık olduğundan toplumsal düzen sağlanmalıdır.

39. Michelangelo bir anıt heykel yapmak üzere görevlendirilir. Heykelinde kullanacağı malzeme için mermer ocağına gider. Sanatçı, kendilerini eşsiz heykellere dönüştürecek yontma kalemını bekler gibi görünen o mermer kütlelerin karşısında, coşkuyla kendinden geçer. Böylece ocaklarda altı aydan fazla zaman geçirir. Oysa mermer kütlelerin içinde uyuyup kalmış figürleri kurtarmak için bir an önce işe koyulması gerekirdi.

Bu parçaya göre sanatçının işlevi aşağıdakilerden hangisidir?

- A) İdeale uygun sanat eseri ortaya koymak
- B) Doğayı aynen yansıtmak
- C) Yeni bir form yaratmak
- D) Hayal gücünün sınırlarını zorlamak
- E) Malzemeyle sınırlı sanat etkinliğinde bulunmak

40. Bir Japon filminde, evlenecek çift baharda çiçek açmış kiraz ağaçlarının çevrelediği yolda yürüyordu. Görüntü harikaydı, beni çok etkilemişti. Japon inançlarında çiçek açmış kiraz ağacının, muhteşem güzelliği nedeniyle kutsal sayıldığını daha sonra bir belgeselden öğrendim. Bunu öğrenmiş olmam o görüntüyle ilgili estetik yargımı değiştirmedir.

Bu parça aşağıdaki yargılardan hangisini destekler niteliktedir?

- A) Sanat eserinin topluma vereceği bir ileti olmasıdır.
- B) Estetik yargılar güzelin bilgisinden çok, alınan hazza bağlıdır.
- C) Doğada güzel olanlar sanatta da güzeldir.
- D) Sanatın amacı güzeli ortaya koymaktır.
- E) En az bir süje haz alıyorsa o sanat eseridir.

SOSYAL BİLİMLER TESTİ BİTTİ.

TEMEL MATEMATİK TESTİNE GEÇİNİZ.

YÜKSEKÖĞRETİME GEÇİŞ SINAVI (YGS)

11 NİSAN 2010

TÜRKÇE TESTİ		SOSYAL BİLİMLER TESTİ		TEMEL MATEMATİK TESTİ		FEN BİLİMLERİ TESTİ	
1. D	26. A	1. C	26. B	1. C	26. B	1. E	26. A
2. A	27. B	2. D	27. E	2. E	27. E	2. A	27. D
3. B	28. C	3. E	28. D	3. D	28. A	3. B	28. B
4. C	29. A	4. B	29. E	4. D	29. C	4. B	29. D
5. E	30. E	5. A	30. C	5. C	30. E	5. A	30. C
6. B	31. D	6. C	31. A	6. D	31. B	6. C	31. C
7. C	32. C	7. E	32. D	7. B	32. D	7. D	32. A
8. D	33. B	8. A	33. C	8. C	33. A	8. A	33. E
9. B	34. E	9. D	34. A	9. E	34. D	9. D	34. E
10. C	35. A	10. B	35. B	10. A	35. B	10. E	35. D
11. A	36. C	11. A	36. E	11. B	36. A	11. E	36. C
12. C	37. D	12. D	37. A	12. A	37. C	12. B	37. B
13. B	38. B	13. C	38. D	13. A	38. A	13. D	38. A
14. E	39. E	14. E	39. E	14. E	39. A	14. C	39. E
15. D	40. A	15. B	40. B	15. D	40. E	15. D	40. D
16. D		16. D		16. E		16. E	
17. C		17. C		17. D		17. C	
18. B		18. E		18. C		18. D	
19. D		19. B		19. D		19. B	
20. E		20. A		20. İPTAL		20. E	
21. C		21. D		21. E		21. D	
22. A		22. C		22. A		22. C	
23. B		23. B		23. B		23. B	
24. E		24. C		24. C		24. A	
25. D		25. A		25. B		25. E	