

A

**TÜRK SİLAHLI KUVVETLERİ
ASKERÎ LİSELER İLE BANDO ASTSUBAY HAZIRLAMA
OKULUNDA ÖĞRENİM GÖRECEK
ÖĞRENCİLERİ SEÇME SINAVI
2 Mayıs 2010**

ADI :
SOYADI :
T.C. KİMLİK NUMARASI :
SALON NUMARASI :

GENEL AÇIKLAMA

1. Bu test Sözel Bölüm ve Sayısal Bölüm olmak üzere iki bölümden oluşmaktadır. Sözel Bölüm'de 45, Sayısal Bölüm'de 55 soru vardır. Bu test için verilen toplam cevaplama süresi **120 dakikadır (2 saat)**.
Bu bölümlerin başladıkları sayfalar şöyledir:
Sözel Bölüm 1
Sayısal Bölüm 13
2. Bu sınavda A ve B olmak üzere iki tür soru kitapçığı vardır.
3. Bu soru kitapçığının türü **A**'dır. Bunu cevap kâğıdınızdaki ilgili alana kodlayınız.
Bu kodlamayı cevap kâğıdınıza yapmadığınız veya yanlış yaptığınız takdirde, sınavınızın değerlendirilmesi mümkün değildir.
4. Cevaplamaya istediğiniz sorudan başlayabilirsiniz.
5. Test kitapçığındaki her sorunun yalnızca bir doğru cevabı vardır. Bir soru için birden çok cevap yeri işaretlenmişse o soru yanlış cevaplanmış sayılacaktır.
6. Değiştirmek istediğiniz bir cevabı, yumuşak bir silgiyle, cevap kâğıdını örselemeden, temizce siliniz ve yeni cevabınızı işaretlemeyi unutmayınız.
7. Cevap kâğıdınızı buruşturmayınız, katlamayınız ve üzerine gereksiz hiçbir işaret koymayınız.
8. **Test puanlanırken her bölümdeki doğru cevaplarınızın sayısından yanlış cevaplarınızın sayısının dörtte biri düşülecek ve kalan sayı o testle ilgili ham puanınız olacaktır. Bu nedenle bir soru hakkında hiçbir fikriniz yoksa o soruyu boş bırakınız. Ancak, soruda verilen seçeneklerden birkaçını eleyebiliyorsanız kalanlar arasından doğru cevabı kestirmeniz yararınıza olabilir.**
9. Sınavda uyulacak diğer kurallar bu kitapçığın arka kapağında belirtilmiştir.

Bu testlerin her hakkı saklıdır. Hangi amaçla olursa olsun, testlerin tamamının veya bir kısmının Merkezimizin yazılı izni olmadan kopya edilmesi, fotoğrafının çekilmesi, herhangi bir yolla çoğaltılması, yayımlanması ya da kullanılması yasaktır. Bu yasağa uymayanlar gerekli cezai sorumluluğu ve testlerin hazırlanmasındaki mali külfeti peşinen kabullenmiş sayılır.

SÖZEL BÖLÜM

2010-ALS

1. Burası turistik açıdan oldukça hareketli. ---- kentin, doğal güzelliklere sahip olmasının ---- pek çok önemli yolun kesiştiği bir kavşak noktasında bulunmasıdır.

Bu cümledeki boş bırakılan yerlere aşağıdakilerin hangisinde verilenler sırasıyla getirilmelidir?

- A) bu yüzden – hiç değilse
B) öyle ki bu durum – hemen hemen
C) hem de – olsa olsa
D) asıl önemi – olsa da
E) bunun nedeni – yanı sıra

2. Sel felaketlerinin başlıca ---- nehirlerin ---- yapısının bozulması, nehir yatakları ve deltalarındaki ---- kentleşme ve bitki örtüsünün yok edilmesidir.

Bu cümledeki boş bırakılan yerlere aşağıdakilerin hangisinde verilenler sırasıyla getirilmelidir?

- A) nedenleri – doğal – plansız
B) etkenleri – düzgün – amaçlı
C) belirtileri – temel – düzensiz
D) örnekleri – özgün – bozuk
E) kaynakları – dengeli – karmaşık

3. Kaleme aldığım (yazdığım) ilk öyküler, kimi kadınların

sıradan (özelliksiz) yaşantılarında anlatmaktan kaçın-

dıkları acıları yansıtıyordu (düşündürüyordu). Ger-

çeğin gizli kalmış (ortaya konmamış) yüzünü göster-

mek benim için çok önemliydi. Zamanla sıradan ya-

şantının zincirlerini (engellerini) kırmış, özlediğim gibi

yazmanın yolunu bulmuştum.

Bu parçadaki numaralanmış sözlerden hangisi araç içindeki sözün anlamını içermektedir?

- A) I. B) II. C) III. D) IV. E) V.

4. Evimizi, İkinci Dünya Savaşı'nın neden olduğu geçim sıkıntısı nedeniyle pansiyon olarak kiraya vermeye başlamamız, büyüdüğüm ortamı renklendirmişti. Odalarımızda bir süre kalan üniversite öğrencisi pek çok kişi sayesinde tiyatroyla, çeşit çeşit kitapla karşılaştım. Bu da bana yeni ufuklar kazandırdı.

Bu parçada geçen "yeni ufuklar kazandırma" sözüyle anlatılmak istenen aşağıdakilerden hangisidir?

- A) Yazma yeteneğinin ayırımına varma
B) Dostluğun, arkadaşlığın değerini anlama
C) Sanatsal etkinliklerde seçici olmayı öğrenme
D) Düşünce ve duygularını geliştirip zenginleşme
E) Başkalarına yardım etmenin tadına varma

Diğer sayfaya geçiniz.

5. (I) Hollanda'da düzenlenen "Domino Günü" bu yıl da ilgiyle izlendi. (II) Düzenlenen etkinlikte dizilen 4 milyon 800 bin domino taşından 4 milyon 491 bin 863'ü devrilerek hedefe biraz daha yaklaşıldı. (III) Geçen yıl düzenlenen aynı etkinlikte 4 milyon 345 bin 27 domino taşı devrilmişti. (IV) Kıtaların özelliklerini yansıtan resimlerin yer aldığı domino taşlarını, 89 genç 3 ayda dizdi. (V) Başlangıç noktasına getirilen topun hareketiyle taşların tek tek devrilmesi ise 2 saat sürdü.

Bu parçadaki numaralanmış cümlelerin hangisinden, sözü edilen etkinlikle ilgili olarak öncekinden daha iyi bir sonuç elde edildiği anlamı çıkarılabilir?

- A) I. B) II. C) III. D) IV. E) V.

6. (I) Kyme, Erythrai ve Teos kentlerinden gelen İonyalıların kurdukları Foça uygarlığının ekonomisi, denizciliğe dayalıydı. (II) Foçalılar, Gediz Nehri'nin getirdiği kum ve toprak karışımından çanak, çömlek yapıyorlar ve seramik kalıplarla para basarlardı. (III) Foça paralarının üzerinde fok balığı kabartması bulunurdu. (IV) Öte yandan Foçalılar değişik boyutta gemiler de yaptılar. (V) Fırtınalarda bile parçalanmayan yelkenli tekneleriyle maviliklerin korkusuz denizcileri olarak tanınırlar.

Bu parçadaki numaralanmış cümlelerin hangisinde öznellik söz konusudur?

- A) I. B) II. C) III. D) IV. E) V.

7. (I) Alaçatı, Bizans, Anadolu Selçuklu Devleti ve Osmanlı İmparatorluğu'nun tarihî ve kültürel izlerini taşır. (II) Adının, Anadolu Selçuklularına özgü, üstü konik, yanları karaçam ve kayın ağacından yapılan "alacık" çadırlarından ya da yine Selçukluların ünlü "alaca" atlarından geldiği düşünülüyor. (III) Alaçatı'daki, Akdeniz ve özellikle İtalyan ve Sakız Adası mimarisini yaşatan iki-üç katlı, cumbalı taş evler, hamamlar, camiler görülmeye değerdir. (IV) Her zaman rüzgârlı olması, burada çok sayıda yel değirmeninin yapılmasını sağlamıştır. (V) Yüz yıl önce yapılmış değirmenlerden dört tanesi restore edilmiş ve günümüzde koruma altına alınmıştır.

Bu parçadaki numaralanmış cümlelerin hangisinde tahmin söz konusudur?

- A) I. B) II. C) III. D) IV. E) V.

8. (I) Balıkçı motorlarının sesi bu kez beni hiç rahatsız etmemişti. (II) Bir martı, denizin üstünde bir o yana bir bu yana gidip geliyordu. (III) Balık peşinde olduğu belli. (IV) Onun az ilerisindeki birkaç martı ise yolcu vapurlarından atılan yiyecekleri kapışıyordu. (V) Doğmasına daha zaman var ama nedense ay da kendini göstermek için acele ediyor.

Bu parçadaki numaralanmış cümlelerin hangilerinde yoruma yer verilmiştir?

- A) I. ve II. B) I. ve III. C) II. ve IV.
D) III. ve V. E) IV. ve V.

9. (I) Ilık bir sonbahar akşamüstü. (II) Böylesi, bu mevsimde az görülür. (III) Midilli'nin arkasından güneşin ağır ağır batışı görülüyor. (IV) İster çarşaf gibi ister tahta gibi dümdüz, deyin bu denize. (V) Bir balıkçı teknesi dalgaları kucaklarcasına yol alıyor.

Bu parçadaki numaralanmış cümlelerin hangisinde insana ait özellik doğaya aktarılmıştır?

- A) I. B) II. C) III. D) IV. E) V.

10. (I) Dünyanın en büyük opera binası olan Sydney Operası, Avustralya'da Sydney limanında bulunur. (II) Bu bina görkemli görünüşüyle insanı şaşırtır. (III) Sydney Operası'nın dünyanın başka hiçbir operasında olmayan bir özelliği daha vardır. (IV) O da burada sahnelenen bir opera ya da tiyatro eserinin, konser veren bir virtüözün, başka sahnelerde olduğu gibi, alkışlanmamasıdır. (V) Çünkü bir eserin burada sergilenmesi, bir sanatkarın burada sahneye çıkması, alkışlanmasından daha büyük bir başarı sayılmaktadır.

Bu parçadaki numaralanmış cümlelerin hangisinde karşılaştırma yoktur?

- A) I. B) II. C) III. D) IV. E) V.

11. (I) Lüle taşı, yerin derin katlarında geniş yığınlar hâlinde bulunan, sarıya çalan beyaz renkte bir maddedir. (II) Dünyada yalnızca Eskişehir'de çıkarıldığı için "Eskişehir taşı" olarak da adlandırılır. (III) Bölgede, yüz kilometreye yakın bir alana dağılan, yaklaşık üç yüz kuyudan elde edilmektedir. (IV) Suyla temas ederse sabun gibi yumuşar. (V) Nikotini emme özelliği dolayısıyla pipo ve sigara ağızlığı yapımında, yumuşak ve kolay işlenebilir olduğundan tespah, kolye gibi çeşitli süs eşyalarının yapımında kullanılır.

Lüle taşıyla ilgili bu parçadaki numaralanmış cümlelerle ilgili olarak aşağıda verilenlerden hangisi yanlıştır?

- A) I. cümlede, tanımı yapılmıştır.
B) II. cümlede, yapılan adlandırmanın nedeni belirtilmiştir.
C) III. cümlede, çıkarıldığı yerin toprak yapısından söz edilmiştir.
D) IV. cümlede, yapısında bir koşula bağlı olarak ortaya çıkan değişimden söz edilmiştir.
E) V. cümlede, yapısal özelliklerine uygun olarak neler yapıldığı belirtilmiştir.

12. (I) Burası düzenli bir kent, burada her yere kamu eli değmiş. (II) Çirkin bir yapı, hatta bir baraka bile yok. (III) Gezdiğimiz meydanın bir yanı surla çevrili. (IV) Burada güneş, saat 23.00'e doğru batıyor, hava çok yavaş karardığından hiçbir zaman zifiri karanlık olmuyor. (V) İşte bu yüzden halk, bu mevsimdeki gecelere, "beyaz geceler" diyor.

Bu parçadaki numaralanmış cümlelerle ilgili olarak aşağıda verilenlerden hangisi yanlıştır?

- A) I. cümlede, beğenilen bir uygulamadan söz edilmektedir.
B) II. cümlede, kent planlamasındaki bir eksiklik dile getirilmektedir.
C) III. cümlede, bir alanın görüntüsüyle ilgili bir ayrıntı verilmektedir.
D) IV. cümlede, bir doğa olayının nedeni belirtilmektedir.
E) V. cümlede, bir adlandırmanın nedeni açıklanmaktadır.

Diğer sayfaya geçiniz.

13. (I) Bu kitabımı okuyan birkaç kişi var. (II) Bana, "Trajikomik bir öykü olmuş." dediler. (III) Gerçekten de öyle olmuş. (IV) Bunu şuradan anladım: Yalnızca elli tane si satıldı. (V) Bu duruma ismi mi yoksa kapağının dizaynı mı neden oldu bilemiyorum.

Bu parçadaki numaralanmış cümlelerle ilgili olarak aşağıda verilenlerden hangisi yanlıştır?

- A) I. cümlede, merak edilen bir konuya açıklık getiriliyor.
 B) II. cümlede, başkalarının görüşüne yer veriliyor.
 C) III. cümlede, önceki cümlede belirtilenler onaylanıyor.
 D) IV. cümlede, önceki cümlelerde anlatılanların sonucu belirtiliyor.
 E) V. cümlede, belirsizlik dile getiriliyor.

14. Türkçenin yapısından gelen türetme ve birleştirme

yeteneği, ona somut ve soyut kavramları kolaylıkla

oluşturma, ayrıntılara inen kavramlaştırma gücü

vermiştir.

Bu parçadaki numaralanmış sözcüklerden hangisi kökü bakımından ötekilerden farklıdır?

- A) I. B) II. C) III. D) IV. E) V.

15. (I) Edebiyatçılar bugüne değin şimdiki gibi tanınır, görünür olmamışlardı. (II) Yazmak, hiçbir dönemde, popülerlik aracı olarak görülmemiştir. (III) Yaşamın kalıcı değerlerinin taşıyıcısı olan edebiyat, şimdi popülerlikle karşı karşıya. (IV) Üstelik onunla yarışarak kendi ünlülerini yaratıyor. (V) Yazarlar da birer "marka" olabiliyor.

Bu parçadaki numaralanmış cümlelerin hangisinde zarf kullanılmamıştır?

- A) I. B) II. C) III. D) IV. E) V.

16. **Aşağıdaki cümlelerin hangisinde bir yazım yanlışı vardır?**

- A) Projenin uygulanabilirliği konusunda hiçte karamsar değilim.
 B) Önümüzdeki yılın çalışma planını onaylayanlar arasında ben de varım.
 C) Son yıllarda turizm açısından gelişmekte olan bölgelerimizden biri de burası.
 D) Bu konuyu ayrıntılarıyla bir kez daha tartışmakta yarar olduğuna inanıyorum.
 E) Ne kadar konuşsak da onun bu konudaki düşünceleri değişmeyecek.

Diğer sayfaya geçiniz.

17. Aşağıdaki cümlelerden hangisinin sonuna soru işareti (?) konmalıdır?

- A) Bu dava nasıl sonuçlanacak, merak ediyorum
- B) Yeni projede kimler çalışacak, bilmiyorum
- C) Aradan geçen onca yıl seni hiç mi hiç değiştirmemiş
- D) Onu niçin aradığımı şimdi anladın mı
- E) Seninle ne kadar gurur duysam azdır

18. Aşağıdaki cümlelerin hangisinde bir anlatım bozukluğu vardır?

- A) Kentsel dönüşüm projesine uygun olarak gecekonduların yıkımına başlandı.
- B) Son vapur da gitmiş, iskelede onlardan başka kimse kalmamıştı.
- C) Ne söylerse söylesin, nasıl konuşursa konuşsun, aldırıyordum artık.
- D) Akşam olunca karşıdaki ada ıslık ıslık görünüyordu.
- E) Duyduklarına inanamayıp doğru olmadığını düşündü.

19. Teknolojideki hızlı gelişmeler herkesi şaşkın bırakıyor.

Bu cümledeki anlatım bozukluğunu gidermek için aşağıdaki değişikliklerden hangisi yapılmalıdır?

- A) "teknolojideki hızlı gelişmeler" yerine "teknolojideki gelişmelerin hızı" sözü getirilmeli
- B) "şaşkın bırakıyor" yerine "şaşırtıyor" sözcüğü getirilmeli
- C) "herkesi" yerine "hepimizi" sözcüğü getirilmeli
- D) "herkesi" sözcüğünden sonra "çok" sözcüğü getirilmeli
- E) "teknolojideki" sözcüğünden önce "günümüzde" sözcüğü getirilmeli

20. O, on iki yaşındayken dünyanın en genç satranç us-

tası unvanına sahip olan ve daha hâlâ bu unvanını

koruyan bir satranç oyuncusudur.

Bu cümledeki anlatım bozukluğunu gidermek için numaralanmış sözcüklerden hangisi atılmalıdır?

- A) I. B) II. C) III. D) IV. E) V.

Diğer sayfaya geçiniz.

21. (I) Nüfusu altı buçuk milyonu bulan Surat, Hindistan'ın sekizinci büyük kenti. (II) Surat'ta halkın % 40'ı gecekonduarda yaşıyor. (III) On yıl önce bu oran % 26'ydi. (IV) Şehrin nüfusu yılda % 6,7 büyürken gecekonduardaki nüfus artışı % 7,5. (V) Buradaki Tapti Nehri'nin kıyısı Hindu yogilerin, kutsal suda dua edenlerin uğrak yeri. (VI) Bu nedenle buraya her zaman çok sayıda ziyaretçi geliyor.

Bu parça iki paragrafa ayrılmak istense ikinci paragraf hangi cümleyle başlar?

- A) II. B) III. C) IV. D) V. E) VI.

22. Yufkacı kadın, limanda gezinen yabancı kadın turisti, bahçesinde meyve ağaçları bulunan, pencereleri türlü türlü çiçeklerle donatılmış, beyaz badanalı gecekonduşuna davet etti. Bahçedeki divana oturttu. Mutfağa girdi, unu elledi, hamuru yoğurdu ve hamurun üstünü nemli, beyaz bir bezle örterek birkaç dakika dinlenmeye bıraktı. Bahçedeki ocağı yaktı, sacı üstüne koydu. Oklavayı aldı, hamur yumaklarını açmaya başladı. Yufkaların içini yağladı, katladı, saçta teker teker pişirdi. Turist kadın bahçenin temizlik ve düzenini, yufkacı kadının hamur açışını ve el becerisini şaşkınlıkla izliyordu. İçinden, "Yoksul yufkacı kadının mutluluğuna bak! Bu manzaraya, bu havaya neler veremez! Gökyüzü, deniz, mavi..." diye geçirdi.

Bu parçanın anlatımı için aşağıdakilerden hangisi söylenemez?

- A) Kişileştirmeye başvurulduğu
B) Eylemlerin yapılaş sırasına göre verildiği
C) İkiemelere yer verildiği
D) Betimlemeler yapıldığı
E) Yapıca değişik cümle türlerine yer verildiği

23. ----. Örneğin ben bir müzik parçasını beğeniyorsam sevdiğime de onu dinletmeye çalışırım. Eleştirmenliğe başlamamın nedenlerinden biri de budur belki. Benim beğendiğim, hoşlandığım şeyleri başkaları da okusun, duysun diye yazmaya çalıştım.

Bu parçanın başına düşüncenin akışına göre aşağıdakilerden hangisi getirilebilir?

- A) Ben hep kusursuzu aradım
B) Yakınlarım en değerli varlığımdır, diye düşünürüm
C) Şimdiye kadar pek çok kitap yazdım
D) Eskiden beri çok değişik alanlara ilgi duydum
E) Yaşamım boyunca sevdiğim şeyleri başkalarıyla paylaşmak istedim

24. 19 ve 20. yüzyıllara ait görüntüler, fotoğraflarda ve gazetelerde hep siyah-beyazdır. Ancak bu yüzyılları, filmlerde ve resimlerde hep renkli görürüz. Bense siyah-beyazı severim, işte bu yüzden bu fırsatı kaçırmadım. Herhangi bir şeyi ya da birini anlatırken en uygun olanı yapmak gerektiğine inanırım. Bu görüntülerle ben de bunu yapmaya çalıştım.

Bu parçada belirtilenler, aşağıdaki sorulardan hangisine karşılık olarak söylenmiş olabilir?

- A) Siyah-beyaz filmleri neden seviyorsunuz?
B) Sizce, film yönetmenleri yansıttıkları dönemin dokusuna sadık kalıyor mu?
C) Bu filmi niçin siyah-beyaz çektiniz?
D) Filmlerinizi çekerken teknolojiden yeterince yararlanıyor musunuz?
E) Renkli filmler siyah-beyaz filmlerden niçin daha yaygındır?

Diğer sayfaya geçiniz.

25. İpek böceği aslında bir tür kelebeğdir. Öteki kelebekler gibi onun da yaşamında birbirinden değişik evreler vardır. Bir susam tanesini andıran yumurtadan, önce minicik bir kurt çıkar. Çıkan kurtçuk beslenerek hızla büyür. Belli bir boya eriştiğinde kendine bir koza örek uykuya yatar. Uyku sırasında koza içinde şekil ve yapı değişikliğine uğrar ve bembeyaz bir kelebek olarak dışarı çıkar. Ortaya çıkan kelebekler üremek üzere çiftleşip yumurtladıktan sonra ölür. Geriye kozası kalır.

Bu parçada ipek böceğiyle ilgili olarak anlatılmak istenen aşağıdakilerden hangisidir?

- A) Kozasının çok değerli olduğu
- B) Hangi değişimlerden geçip kelebeğe dönüştüğü
- C) Ömürlerinin kısalığıyla öbür hayvanlardan farklı olduğu
- D) Üreme içgüdüsü bakımından öteki canlılara benzemediği
- E) Yumurtasının küçüklüğü ve uykuya yatmasıyla dikkat çektiği

26. Kimseye anlatamadıklarını bana anlatan insanlara, gerektiğinden daha yumuşak, daha iyi, daha cömert davranmışımdır. Anlattıklarının bir gün karşlarına çıkmasından korkmasınlar diye elimden geleni yapmışımdır. Gördüklerimi, tanıklık ettiğim olay ve durumları kimseye anlatmadığım gibi, bana verilen belgeleri de hep saklamışımdır. Birçok dostum, çalışma hayatımda karşılaştığım pek çok kişi, bana nice belge verdi; ben her zaman onları unutmayı tercih ettim.

Bu sözleri söyleyen kişinin belirgin özelliği aşağıdakilerden hangisidir?

- A) Üretken olmayan
- B) Çevresindekilerle iyi geçinmeye çalışan
- C) İnsanlara karşı seçici olan
- D) İçer dönük bir yapısı olan
- E) Başkalarının sırlarını saklamayı bilen

27. Konu çeşitliliği ve özgünlük benim için çok değerli. Tek bir konunun, örneğin salt aşkın yazarı olmaktan başlı başına yaşamın yazarı olmayı yeğlerim. Gözlemlerimin, ayrıntılar üzerinde durmamın ve belleğimin, öykülerimi yazarken bana çok yararı oluyor.

Kendisinden böyle söz eden bir yazarın özellikleri arasında aşağıdakilerden hangisi yoktur?

- A) Duygusallıktan uzak durma
- B) Yaşananları inceden inceye değerlendirme
- C) İnceleme ve araştırmadan yararlanma
- D) Başkalarına benzememe
- E) Söyleyeceklerini değişik alanlardan seçebilme

28. Ankara'da düzenlenen 16. Uluslararası Ahşap Heykel Sempozyumu'nda müzik dinletilerine, panellere de yer veriliyor. Konuya ilişkin düşünce alışverişinde bulunuluyor. İzleyiciler, Türkiye'den, Hollanda'dan, Sırbistan'dan ve Yunanistan'dan katılan sanatçıların çalışmalarını görme olanağı buluyor. Heykeltıraşlar, yarı açık çadırlar altında heykel yaparlarken izlemeye gelenlerle sanatlarıyla ilgili söyleşiler yapıyor, yontmayı denemek isteyen izleyicilere olanak tanıyorlar. Sanatçılar, halka açık ortamlarda çalışmaktan sevinç duyduklarını belirtiyorlar.

Bu parçada sözü edilen etkinlik ile ilgili olarak aşağıdakilerin hangisi söylenemez?

- A) Çok yönlü bir nitelik taşıdığı
- B) Kitlelerle etkileşim içinde bulunduğu
- C) Sanatsal üretimin uygulamalı olarak sunulduğu
- D) Katılımcıların kimi sorunlarla karşılaştığı
- E) Farklı kültürlerin ürünlerinin sergilendiği

Diğer sayfaya geçiniz.

29. Bu yapıtın konusuna bakarak gözü yaşlı bir metin olduđu sanısına kapılmayın sakın. Çünkü yazarın dili, anlatımı ve konuyu işleyişi oldukça renkli ve ilginç bir romanın ortaya çıkmasını sağlamış. Bu nedenle de bu sene, yayınevinin "İlk Roman Ödülü"nü bu yapıt kazanmış. Her ne kadar ilk roman olsa da yazarın ilk yapıtı değil. Daha önce çeşitli öyküleriyle de ödüller kazanmış bir yazar o.

Bu parçada sözü edilen yapıtla ilgili olarak aşağıdakilerin hangisine değinilmemiştir?

- A) Konusunun, düşünülenden farklı bir nitelik taşıdığına
- B) Pek çok okur tarafından beğenildiğine
- C) Yazarının yarışmalara katıldığına
- D) Yazarının deneyimli olduğuna
- E) Biçim ve söylem açısından başarılı olduğuna

30. Genç kuşağın yabancı olduğu kartpostalların geçmişini anlatmaya kalkarsam yüz kırk beş yıl öncesine gitmem gerekir. Çünkü ilk kartpostal, 1865 yılında Avusturya'da posta müdürü Heinrich von Stephan'ın bir önerisiyle hazırlanır. Avrupa'daki savaşlar sırasında kartpostalların, çabuk, kısa ve öz haberleşme aracı olacağı düşünülür. Öneriden dört yıl sonra ilk kartlar postaya verilir. Bir yıl sonra da matbaacı Augustin Schwarz tarafından bir kart üstüne basılan asker resmi, o kartpostalın ilk resimli kartpostal olarak tarihe geçmesini sağlar.

Bu parçada kartpostallarla ilgili olarak aşağıdakilerin hangisine değinilmemiştir?

- A) Kaç yıllık bir geçmişinin olduğuna
- B) Hangi amaçla oluşturulduğuna
- C) Nerede, kimin önerisiyle hazırlandığına
- D) Ne zaman kullanılmaya başlandığına
- E) Günümüzde yeni işlevler kazandığına

31. Aşağıdakilerden hangisinin Orta Asya Türk göçlerinin sonuçlarından biri olduğu savunulamaz?

- A) Türklerden bir kısmının Orta Asya'da kalması
- B) Dünyada nüfus artışının olması
- C) Kavimlerin yer değiştirmesi
- D) Yeni devletlerin kurulması
- E) Kültürel yapının değişmesi

32.

- I. Miryokefalon
- II. Malazgirt
- III. Köseadağ

Yukarıdaki savaşlardan hangileri Türklerin Anadolu'ya yerleşmelerinde etkili olmuştur?

- A) Yalnız I
- B) Yalnız II
- C) Yalnız III
- D) I ve II
- E) I, II ve III

33. Türklerin yerleşik hayata geçmesiyle,

- I. hayvancılık,
- II. ticaret,
- III. tarım

alanlarından hangilerinin ekonomik etkinlikleri arasına girdiği savunulabilir?

- A) Yalnız I
- B) Yalnız II
- C) Yalnız III
- D) II ve III
- E) I, II ve III

34. Osmanlı Devleti'nde,

- I. kimin tahta geçeceğinin önceden belirtilmemiş olması,
- II. hanedan ailesinden en büyük ve en olgun olanın tahta geçmesi kuralının konulması,
- III. kız çocuklarının tahta geçme hakkının olmaması

durumlarından hangilerinin taht kavgalarına neden olduğu savunulabilir?

- A) Yalnız I
- B) Yalnız II
- C) Yalnız III
- D) I ve III
- E) I, II ve III

Diğer sayfaya geçiniz.

35. Aşağıdaki kuruluşlardan hangisi millî mücadeleyi desteklemiştir?

- A) İslam Teâli Cemiyeti
- B) Hürriyet ve İtilaf Fırkası
- C) Kürt Teâli Cemiyeti
- D) Sulh ve Selameti Osmaniye Fırkası
- E) Trakya Paşaeli Cemiyeti

36.

- I. Yerel olarak toplanmış, ulusal kararlar alınmıştır.
- II. "Temsilciler Kurulu vatanın tamamını temsil eder." ilkesi benimsenmiştir.
- III. Millî cemiyetler birleştirilmiştir.

Yukarıdakilerden hangileri Erzurum Kongresi'nin kapsamındadır?

- A) Yalnız I
- B) Yalnız II
- C) Yalnız III
- D) I ve II
- E) I, II ve III

37. Aşağıdakilerden hangisi Kurtuluş Savaşı Dönemindeki gelişmelerden biri değildir?

- A) Erzurum Kongresi
- B) Sivas Kongresi
- C) Amasya Genelgesi
- D) Amasya Görüşmeleri
- E) Halifeliğin kaldırılması

38.

- I. Hatay'ın Türk topraklarına katılması
- II. Musul'un Irak'a bırakılması
- III. Kapitülasyonların kaldırılması

Yukarıdaki konulardan hangileri Lozan Antlaşması'nda yer almıştır?

- A) Yalnız I
- B) Yalnız II
- C) Yalnız III
- D) I ve II
- E) I, II ve III

Diğer sayfaya geçiniz.

39. Aşağıdakilerden hangisiyle egemenlik hakkı kişiden millete geçmiştir?

- A) Medeni Kanun'un kabul edilmesi
- B) 1924 Anayasası'nın kabul edilmesi
- C) Terakkiperver Cumhuriyet Fırkasının kurulması
- D) Kabotaj Kanunu'nun çıkarılması
- E) Kanuniesası'nın ilanı

41.

- I. Âşar vergisinin kaldırılması
- II. Saltanatın kaldırılması
- III. Yeni Türk harflerinin kabul edilmesi
- IV. Halifeliğin kaldırılması

Yukarıdaki inkılapların gerçekleştirilme sırası aşağıdakilerden hangisidir?

- A) I, II, III, IV
- B) I, IV, III, II
- C) II, IV, I, III
- D) III, II, I, IV
- E) IV, II, III, I

40. Cumhuriyetçilik ilkesinin,

- I. belirli bir ailenin devleti yönetmesi,
- II. soylu sınıfların devleti yönetmesi,
- III. halkın seçtikleri aracılığıyla kendisini yönetmesi

durumlarından hangilerine bir tepki olduğu savunulabilir?

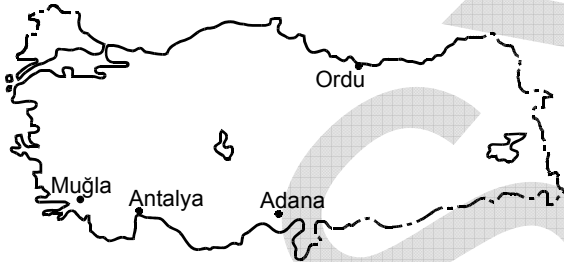
- A) Yalnız I
- B) Yalnız II
- C) Yalnız III
- D) I ve II
- E) II ve III

Diğer sayfaya geçiniz.

42. Aşağıdaki kentlerin hangisinde, karın yerde kalma süresi diğerlerine göre daha uzundur?

- A) Erzurum B) Gaziantep C) Konya
D) Bolu E) Afyonkarahisar

43.



Haritada verilen illerin nüfusu, aşağıdakilerin hangisi bakımından benzerlik gösterir?

- A) Endüstride çalışan kişi sayısı
B) Tarımda çalışan kişi sayısı
C) Nüfusun mevsimden mevsime değişimi
D) Doğal nüfus artış hızı
E) İl dışına verilen göç miktarı

44.

- I. En fazla dış satım Avrupa Birliği ülkelerine yapılmaktadır.
II. Dış satımda, endüstri ürünlerinin payı tarım ürünlerinin payından fazladır.
III. Dış satım gelirleri, dış alım giderlerinden fazladır.

Türkiye'nin dış satımıyla ilgili yukarıdaki bilgilerden hangileri doğrudur?

- A) Yalnız I B) Yalnız II C) Yalnız III
D) I ve II E) I ve III

45.

- Karadeniz'e 80 kilometrelik kıyısı olan kentin büyük bir kısmı ormanlarla kaplıdır. On beş ağır endüstri kuruluşu bulunduğu için kent merkezinde nüfus gündüz yüz bini aşmaktadır. Kıyı boyunca yükleme ve boşaltma yapılan limanlar ve tersaneler vardır.
- Ege Denizi kıyısındaki kentin ekonomik hayatında bağcılık, zeytincilik, turuncgil üretimi ve süngerçilik önemli bir yere sahiptir. Kentte bunlarla ilgili endüstri kuruluşu yoktur. Hizmet sektörü ise çok gelişmiştir.

Bu özellikler aşağıdakilerin hangisinde verilen kentlere ait olabilir?

- | Karadeniz | Ege |
|------------|----------|
| A) Sinop | Kuşadası |
| B) Ereğli | Bodrum |
| C) Giresun | Foça |
| D) Hopa | Çeşme |
| E) Samsun | Marmaris |

SÖZEL BÖLÜM BİTTİ.

SAYISAL BÖLÜME GEÇİNİZ.

SAYISAL BÖLÜM

2010-ALS

46.

$$3 - \left(\frac{3}{4} + \frac{5}{6} + \frac{11}{12} \right)$$

işleminin sonucu kaçtır?

- A) $\frac{1}{2}$ B) $\frac{1}{3}$ C) $\frac{2}{3}$
D) $\frac{1}{4}$ E) $\frac{3}{4}$

48.

$$\frac{\sqrt{108} - \sqrt{27}}{3}$$

işleminin sonucu kaçtır?

- A) $\sqrt{3}$ B) $2\sqrt{3}$ C) $3\sqrt{3}$ D) 3 E) 6

47.

$$\frac{3^{-1} + 2 \cdot 3^{-1}}{2 + (-2)^2}$$

işleminin sonucu kaçtır?

- A) $\frac{5}{6}$ B) $\frac{1}{6}$ C) $\frac{5}{8}$
D) $\frac{3}{8}$ E) $\frac{1}{8}$

49.

$$\frac{2010^2 - 2008^2}{2}$$

işleminin sonucu kaçtır?

- A) 4002 B) 4008 C) 4012
D) 4016 E) 4018

Diğer sayfaya geçiniz.

50. Aşağıdaki sıralamalardan hangisi doğrudur?

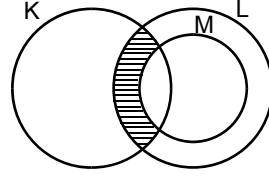
- A) $0,32 < 0,3 < 2,03 < 3,2$
 B) $0,3 < 0,32 < 2,03 < 3,2$
 C) $0,32 < 0,3 < 3,2 < 2,03$
 D) $2,03 < 3,2 < 0,32 < 0,3$
 E) $0,3 < 0,32 < 3,2 < 2,03$

51. Bir doğal sayı 12'ye bölündüğünde bölüm 5 oluyor.

Bu sayı en çok kaç olabilir?

- A) 61 B) 64 C) 65 D) 71 E) 72

52.



Yukarıdaki şemada verilen taralı bölge aşağıdakilerden hangisiyle ifade edilebilir?

- A) $(K \cap L) \setminus M$ B) $K \setminus (M \cap L)$ C) $M \setminus (K \cap L)$
 D) $L \setminus (M \cap K)$ E) $K \cap M \cap L$

53. Can'ın üç basamaklı 25A sayısı kadar bilyesi vardır. Can bilyelerini 3 ya da 4 arkadaşına eşit olarak paylaştırabiliyor.

Buna göre A kaçtır?

- A) 1 B) 2 C) 3 D) 4 E) 5

Diğer sayfaya geçiniz.

54.

$$5x - (4x + 14) = 2x - 23$$

olduđuna göre x kaçtır?

- A) 6 B) 7 C) 8 D) 9 E) 10

56.

$$\frac{2,3+x}{5} = 1,2$$

olduđuna göre x kaçtır?

- A) 3,1 B) 3,2 C) 3,7 D) 3,8 E) 4,1

55. a, b ve c pozitif tam sayıları için

$$a \cdot b = 24$$

$$b \cdot c = 6$$

olduđuna göre, $a+b+c$ toplamının en küçük değeri kaçtır?

- A) 9 B) 11 C) 13 D) 15 E) 31

57.

$$2^a = x$$

olduđuna göre, 2^{a-1} aşıđıdakilerden hangisine eşittir?

- A) $\frac{x}{2}$ B) $\frac{x}{4}$ C) $\frac{x}{6}$ D) $2x$ E) $4x$

Diđer sayfaya geçiniz.

58. Toplamları 21 olan a ve b sayılarının her birine 2 ekleniyor. Elde edilen sayıların çarpımı 150 oluyor.

Buna göre, a ve b sayılarının çarpımı kaçtır?

- A) 90 B) 98 C) 104 D) 108 E) 110

- 60.

$$\frac{4x+3}{2} - 3x \geq 5$$

eşitsizliğini sağlayan en büyük x tam sayı değeri kaçtır?

- A) -4 B) -3 C) -2 D) 2 E) 3

- 59.

$$\frac{5}{x} = 0,\overline{15}$$

olduğuna göre x kaçtır?

- A) 30 B) 33 C) 45 D) 55 E) 66

61. 3'e bölünebilen iki basamaklı doğal sayıların kaç tanesi çift sayıdır?

- A) 11 B) 12 C) 13 D) 14 E) 15

Diğer sayfaya geçiniz.

62. Bir çiçekçi 10 tanesini 2 TL'den aldığı çiçeklerin 7 tanesini 2 TL'ye satarak bu çiçeklerin tamamından 48 TL kâr etmiştir.

Buna göre, çiçekçi kaç tane çiçek satmıştır?

- A) 440 B) 460 C) 480
D) 520 E) 560

63. Bir mağazada ürünlere, önce % 20'lik bir indirim, daha sonra da indirimli fiyat üzerinden % 10'luk ikinci bir indirim uygulanmıştır.

Bu indirimler sonucu 216 TL'ye satılan bir ürünün indirimlerden önceki satış fiyatı kaç TL'dir?

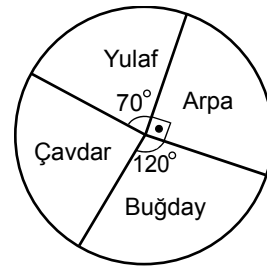
- A) 240 B) 280 C) 300 D) 330 E) 360

64. Bilge, "Kardeşimden 7 yaş büyüğüm." derken kardeşi "Benim yaşımın 2 katı ile ablamın yaşının toplamı 43 ediyor." diyor.

Buna göre, Bilge ile kardeşinin yaşlarının toplamı kaçtır?

- A) 25 B) 26 C) 28 D) 31 E) 33

65. Aşağıdaki daire grafiğinde bir tarlaya ekilen dört ürünün ekildikleri alanlara göre dağılımı gösterilmiştir.

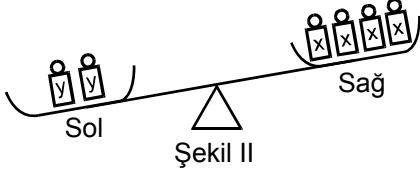
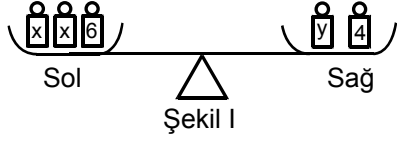


Buğday ekilen alan 360 dönüm olduğuna göre, çavdar ekilen alan kaç dönümdür?

- A) 200 B) 210 C) 240 D) 280 E) 320

Diğer sayfaya geçiniz.

66.



Şekil I'deki terazi dengededir.

Şekil II'deki terazinin de dengeye gelmesi için terazinin sağ kefesine kaç kg konulmalıdır?

- A) 2 B) 4 C) 6 D) 8 E) 10

67. Bir memur, maaşının $\frac{5}{6}$ 'sının $\frac{2}{5}$ 'ini ev kirasına veriyor.

Memur 450 TL kira ödediğine göre, memurun maaşı kaç TL'dir?

- A) 1200 B) 1250 C) 1350
D) 1400 E) 1600

68. Bir eczacı, A, B ve C maddelerini

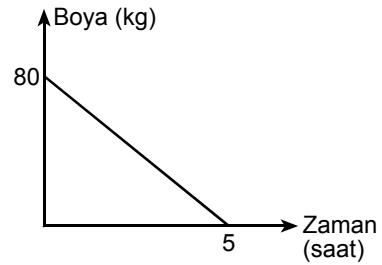
$$\frac{A}{2} = \frac{B}{3} = \frac{C}{5}$$

oranlarında kullanarak 400 gramlık bir ilaç hazırlamıştır.

Bu ilaçta kaç gram B maddesi vardır?

- A) 90 B) 100 C) 110 D) 120 E) 140

69. Bir duvarı boyamakla görevli askerlerin, ellerindeki boyanın zamana göre değişimini gösteren doğrusal grafik aşağıda verilmiştir.



Askerler işe başladıktan üç saat sonra kaç kg boya kullanmıştır?

- A) 34 B) 36 C) 40 D) 42 E) 48

Diğer sayfaya geçiniz.

70. Bir sınava 5 okul katılmıştır. Aşağıdaki tabloda her okuldan bu sınava katılan öğrencilerin sayıları verilmiştir.

Okullar	Öğrenci Sayısı
A	120
B	80
C	90
D	380
E	50

C okulundan sınava katılan öğrenci sayısı, tüm okullardan katılan öğrencilerin yüzde kaçıdır?

- A) 10 B) 12,5 C) 15 D) 17,5 E) 20

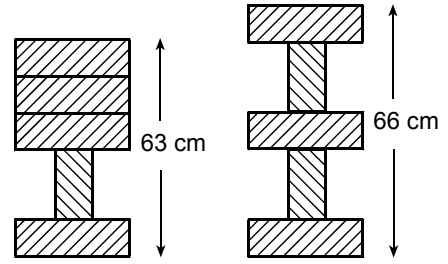
71. Aşağıda verilen 9 adet çıkartmalı kâğıdın her biri farklı renktedir.

A	A	A
T	T	T
T	T	T

Bu kâğıtlar kullanılarak kaç değişik renkte ATA sözcüğü yazılabilir?

- A) 18 B) 24 C) 30 D) 36 E) 42

72.



I.Şekil

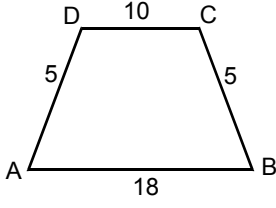
II.Şekil

Eş kare prizma biçimindeki tahta bloklar I. şekildeki gibi yerleştirilirse yükseklik 63 cm, II. şekildeki gibi yerleştirilirse yükseklik 66 cm oluyor.

Buna göre, eş bloklardan birinin dikdörtgen yüzeyinin alanı kaç cm^2 dir?

- A) 100 B) 120 C) 150 D) 160 E) 180

73.

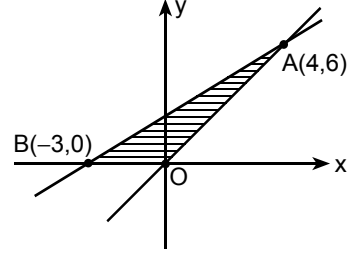


ABCD bir ikizkenar
yamuk
|AB| = 18 cm
|BC| = |DA| = 5 cm
|DC| = 10 cm

Yukarıdaki verilere göre, ABCD ikizkenar yamuğunun alanı kaç cm^2 dir?

- A) 60 B) 54 C) 48 D) 42 E) 36

75.



Dik koordinat düzleminde verilen ABO üçgeninin alanı kaç birim karedir?

- A) 9 B) 10 C) 12 D) 14 E) 15

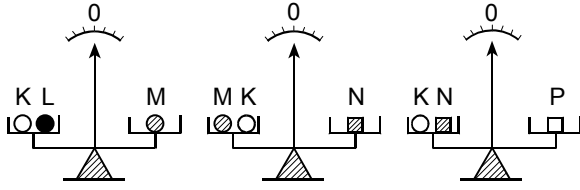
74. Ayritları 8 m, 5 m ve 4 m olan dikdörtgenler prizması biçimindeki bir su deposunun bir kısmı suyla doludur.

Depoya 70 m^3 su konulduğunda deponun tamamı dolduğuna göre, başlangıçta deponun kaçta kaç suyla doludur?

- A) $\frac{2}{3}$ B) $\frac{3}{4}$ C) $\frac{5}{6}$
D) $\frac{7}{16}$ E) $\frac{9}{16}$

Diğer sayfaya geçiniz.

76.

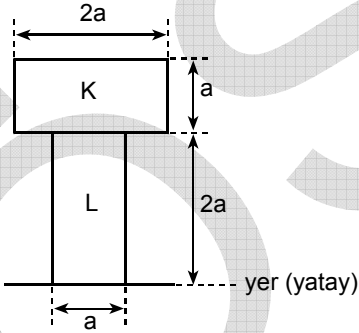


Eşit kollu bir terazinin kefelerine K, L, M, N, P cisimlerinden bazıları şekillerdeki gibi bulunduğu yatay denge sağlanıyor.

Buna göre, bu cisimlerden hangisi diğerlerinden daha ağırdır?

- A) K B) L C) M D) N E) P

77.

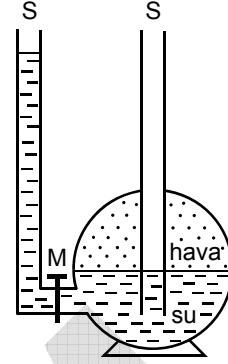


Boyutları a , $2a$ olan kare prizma biçimli özdeş ve türdeş K, L tuğlaları şekildeki konumda durmaktadır.

K tuğlasının yere göre potansiyel enerjisi E olduğuna göre, L tuğlasının kaç E 'dir?

- A) $\frac{1}{3}$ B) $\frac{2}{5}$ C) $\frac{1}{2}$ D) $\frac{2}{3}$ E) $\frac{3}{4}$

78.

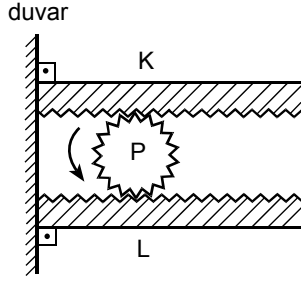


Şekildeki düzeneğin M musluğu açılıp denge sağlandıktan sonra, balondaki suyun ve havanın hacimleri için ne söylenebilir?

Balondaki suyun hacmi	Balondaki havanın hacmi
A) Değişmemiştir	Değişmemiştir
B) Azalmıştır	Azalmıştır
C) Azalmıştır	Artmıştır
D) Artmıştır	Azalmıştır
E) Artmıştır	Artmıştır

Diğer sayfaya geçiniz.

79.

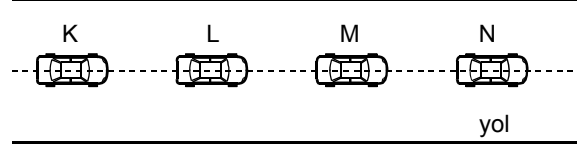


Şekildeki düzende birer uçlarından duvara tutturulmuş K, L dişli çubukları arasındaki ısıya yalıtık P çarkı serbestçe dönebilmektedir.

K'nin uzama kat sayısı L'ninkinden büyük olduğuna göre, çubuklar ΔT kadar ısıtıldığında aşağıdakilerden hangisi gerçekleşir?

- A) P çarkı ok yönünde dönerek duvara yaklaşır.
- B) P çarkı ok yönünde dönerek duvardan uzaklaşır.
- C) P çarkı oka zıt yönde dönerek duvara yaklaşır.
- D) P çarkı oka zıt yönde dönerek duvardan uzaklaşır.
- E) P çarkı dönmeden duvardan uzaklaşır.

80.



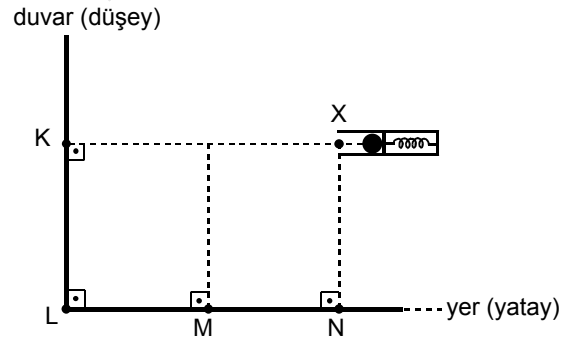
Şekildeki K, L, M, N otomobilleri bir doğru boyunca aynı yönde sabit hızlarla gidiyor. K'deki gözlemci N otomobilini, L'deki gözlemci de M otomobilini kendilerine göre duruyormuş gibi görüyor.

Buna göre, aşağıdakilerden hangisi kesinlikle doğrudur?

(Otomobillerdeki gözlemciler diğer otomobilleri görebilmektedir.)

- A) K'nin hızının büyüklüğü N'ninkine eşittir.
- B) K'nin hızının büyüklüğü M'ninkine eşittir.
- C) L'nin hızının büyüklüğü K'ninkine eşittir.
- D) L'nin hızının büyüklüğü N'ninkine eşittir.
- E) M'nin hızının büyüklüğü N'ninkine eşittir.

81.



Çelik bilyeler, bir düzende şekildeki X noktasından XK doğrultusunda fırlatılıyor.

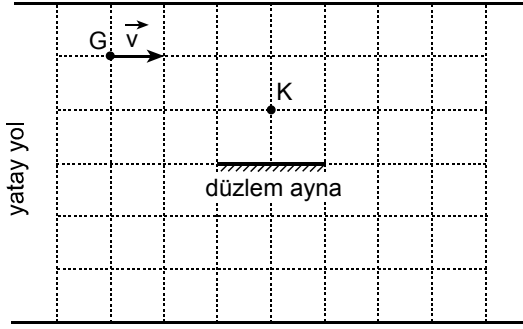
Fırlatılan bilyeler K, L, M, N noktalarından hangi ikisine kesinlikle çarpmaz?

($LM = MN$ 'dir; duvar ve yer esnek değildir.)

- A) K ve L
- B) K ve M
- C) K ve N
- D) L ve M
- E) L ve N

Diğer sayfaya geçiniz.

82.

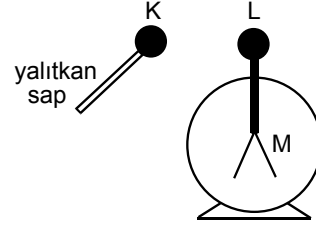


Bir düzlem ayna, yatay bir yola şekildeki gibi dik olarak yerleştirilmiştir. G gözlemcisi sabit v hızıyla aymanın önünde yürüyor. Gözlemci gözünün aynadaki görüntüsünü Δt_1 , gözüyle aynı yükseklikteki noktasal K cisminin görüntüsünü de Δt_2 süresince görüyor.

Buna göre, $\frac{\Delta t_1}{\Delta t_2}$ oranı kaçtır?

- A) $\frac{1}{4}$ B) $\frac{1}{3}$ C) $\frac{1}{2}$ D) $\frac{2}{3}$ E) 1

83.

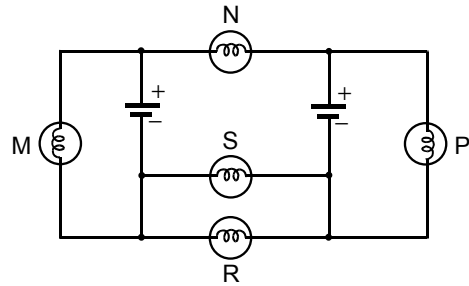


Şekildeki yüksüz elektroskopun L topuzuna, elektrikle yüklü iletken K küresi yaklaştırıldığında yapraklar açılıyor.

Buna göre K küresinin, elektroskopun L topuzunun ve M yapraklarının elektrik yüklerinin işareti aşağıdakilerden hangisi gibi olabilir?

	K'nin elektrik yükünün işareti	L'nin elektrik yükünün işareti	M'nin elektrik yükünün işareti
A)	+	+	+
B)	-	-	-
C)	+	-	-
D)	-	-	+
E)	-	+	-

84.



Şekildeki elektrik devresi özdeş üreteç ve özdeş lambalardan oluşmuştur.

Buna göre, M, N, P, R, S lambalarından hangi ikisi ışık verebilir?

(Üreteçlerin iç dirençleri önemsizdir.)

- A) M ve P B) M ve N C) P ve R
D) N ve S E) S ve R

Diğer sayfaya geçiniz.

85. Aşağıdakilerden hangisi arı maddeler için ayırt edici bir özellik değildir?

- A) Erime noktası B) Kaynama noktası
C) Özkütle D) Yanıcılık
E) Genleşme kat sayısı

87. Aşağıdakilerden hangisi suyun bileşik olduğunun kesin kanıtıdır?

- A) İyi bir çözücü olması
B) Elektroliz edildiğinde oksijen ve hidrojen gazlarının oluşması
C) Özkütlesinin (+4 °C'de) 1 g/mL olması
D) 1 atmosfer basınçta 100 °C'de kaynaması
E) 1 atmosfer basınçta 0 °C'de donması

86. Aşağıdaki karışımlardan hangisinin karşısında verilen ayırma yöntemi yanlıştır?

Karışım	Ayırma yöntemi
A) Demir talaşı-toz kükürt	mıknatis
B) Odun talaşı-çakıl taşı	özkütle farkı
C) Çay şekeri-yemek tuzu	damıtma
D) Kum-su	süzme
E) Etil alkol-su	ayırmsal damıtma

88. Aşağıdakilerden hangisinde verilen iyon çiftlerinin oluşturabileceği bileşiğin formülü karşısında yanlış verilmiştir?

İyon çifti	Bileşik formülü
A) K^+ , NO_3^-	KNO_3
B) Ca^{2+} , OH^-	$Ca(OH)_2$
C) Na^+ , CO_3^{2-}	$NaCO_3$
D) Fe^{3+} , O^{2-}	Fe_2O_3
E) Zn^{2+} , Cl^-	$ZnCl_2$

Diğer sayfaya geçiniz.

89. Arı bir maddeye ařađıdakilerden hangisi uygulan-
dıđında kaynama noktası deđiřir?

- A) Bulunduđu atmosferi deđiřtirme
- B) Isıtma sũresini artırma
- C) Hacmini kũçũltme
- D) Isı kaynađını gũçlendirme
- E) Miktarını artırma

90. Asit ve bazlarla ilgili ařađıdakilerden hangisi dođ-
rudur?

- A) Kabartma tozunun sudaki çœzeltisi, mavi turnusol kâđıdının rengini kırmızıya dœnũřtũr.
- B) Turnusol kâđıdı, bir çœzeltinin asidik veya bazik olduđunu gœsteren bir belirteçtir (indikatœr).
- C) Sirke, kırmızı turnusol kâđıdının rengini maviye dœnũřtũr.
- D) Yemek tuzunun sulu çœzeltisinin pH'si 7'den kũ-
çũktũr.
- E) Limon suyunun pH'si 7'den bũyũktũr.

91. Ađzı açık iki ayrı kapta eřit miktarlarda arı su
bulunmaktadır. Kaplardan birine bir miktar yemek
tuzu, diđerine yemek tuzuyla aynı miktarda çay řekeri
konarak iki ayrı çœzelti oluřturulmuřtur.

Bu tuzlu su ve řekerli su çœzeltileriyle ilgili,

- I. Tuzlu sudaki tuz, iyonlarına ayrılır.
- II. řekerli sudaki řeker, molekũllerine ayrılır.
- III. Tuzlu su, elektriđi řekerli sudan daha çok iletir.

yargılarından hangileri dođrudur?

- A) Yalnız I
- B) Yalnız II
- C) Yalnız III
- D) II ve III
- E) I, II ve III

92. Maddelerin gaz hâliyle ilgili,

- I. Tanecikler arası çekim kuvveti, katı ve sıvı hâl-
dekine gœre daha fazladır.
- II. Bulunduđu kabı doldurur.
- III. Sıkıřtırılabilir.

œzelliklerinden hangileri dođrudur?

- A) Yalnız II
- B) Yalnız III
- C) I ve II
- D) II ve III
- E) I, II ve III

Diđer sayfaya geçiniz.

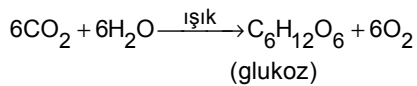
93. Ökaryotik bir hücre mikroskopta incelendiğinde diğerlerine göre daha çok sayıda mitokondriye sahip olduğu gözlenmiştir.

İncelenen hücrenin aşağıdaki dokulardan hangisine ait olma olasılığı en fazladır?

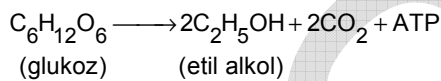
- A) Kan doku B) Kemik doku
C) Kıkırdak doku D) İskelet kası dokusu
E) Yağ doku

94. Canlı hücrelerde gerçekleşen 3 reaksiyon aşağıda verilmiştir:

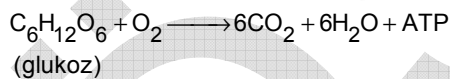
1. reaksiyon:



2. reaksiyon:



3. reaksiyon:



Bu reaksiyonların gerçekleştiği hücreler aşağıdakilerin hangisinde doğru olarak verilmiştir?

- | 1. reaksiyon | 2. reaksiyon | 3. reaksiyon |
|--------------|--------------|--------------|
| A) Yaprak | Bakteri | Karaciğer |
| B) Bakteri | Alg | Yaprak |
| C) Alg | Yaprak | Alg |
| D) Yaprak | Karaciğer | Bakteri |
| E) Karaciğer | Yaprak | Bakteri |

95. Çiçekli bitkilerde meyve, aşağıdaki yapılardan hangisinin gelişmesiyle oluşur?

- A) Tohum B) Embriyo C) Yumurtalık
D) Polen tanesi E) Polen tüpü

96. Böbrek hastalarına uygulanan diyaliz işleminde asıl amaç aşağıdakilerden hangisidir?

- A) Minerallerin vücuda kazandırılması
B) Vitaminlerin vücuda kazandırılması
C) İlaçların vücuttan uzaklaştırılması
D) Vücuttaki fazla suyun atılması
E) Kandaki atık maddelerin uzaklaştırılması

Diğer sayfaya geçiniz.

97. Yeni doğan bebeklerde anne sütü,

- I. besin ihtiyacını karşılama,
- II. hastalık yapıcı etkenlere karşı bağışıklık sağlama,
- III. sindirim enzimlerini sağlama

işlevlerinden hangilerini yerine getirir?

- A) Yalnız I B) Yalnız II C) Yalnız III
D) I ve II E) I ve III

98.

- I. Hürelere oksijen ve karbondioksit taşınması
- II. Besin maddelerinin hürelere taşınması
- III. Bağışıklık sağlanması

Normal bir insanda kan hürelere, yukarıdaki işlevlerden hangilerini gerçekleştirmez?

- A) Yalnız I B) Yalnız II C) Yalnız III
D) I ve II E) II ve III

99. Aşağıdaki farklılaşmaların hangisi kalıtsal bir nedenle ortaya çıkmıştır?

- A) Tek yumurta ikizlerinin farklı çevre koşullarında farklı özellikler kazanması
- B) Güneşte çok kalan bir insanın ten renginin koyulaşması
- C) Normal ten rengine sahip ana babanın, renk maddesi (pigment) üretemeyen yavrusunun olması
- D) Gübrelenen bir tarlada yetişen patates bitkisinin daha çok yumru vermesi
- E) Karanlıkta yetişen bitkilerin yapraklarının açık renkli olması

100. Besin zincirleriyle ilgili aşağıdaki ifadelerden hangisi yanlıştır?

- A) Bir canlının otla beslenmesi, besin zincirinin hangi basamağında bulunacağını belirler.
- B) Besin zincirinin bir basamağının ortadan kalkması, yalnızca bu basamaktaki canlılarla beslenen canlıları etkiler.
- C) Besin zincirinde üreticiden tüketiciye doğru gidildikçe aktarılan enerji miktarı azalır.
- D) Farklı besin zincirleri birbirleriyle bağlantılı olabilir.
- E) Etçil canlılar besin zincirinin farklı basamaklarında yer alabilir.

TEST BİTTİ.

CEVAPLARINIZI KONTROL EDİNİZ.

SINAVDA UYULACAK KURALLAR

1. Cep telefonu ile sınava girmek kesinlikle yasaktır. Çağrı cihazı, telsiz vb. haberleşme araçları ile cep bilgisayar, saat fonksiyonu dışında fonksiyonu olan saat vb. her türlü bilgisayar özelliği bulunan cihazlarla; silah ve benzeri teçhizatla; müsvedde kâğıdı, defter, kitap, sözlük, sözlük işlevi olan elektronik aygıt, hesap cetveli, hesap makinesi, pergel, açıcıölçer, cetvel vb. araçlarla da girmek yasaktır. Bu araçlarla sınava girmiş adayların kimlikleri mutlaka Salon Sınav Tutanağına yazılacak, bu adayların sınavları geçersiz sayılacaktır.
2. Bu sınavda verilen toplam cevaplama süresi **120 dakikadır (2 saat)**. Sınavın **ilk 60** ve **son 15** dakikası içinde hiçbir aday dışarı çıkarılmayacaktır. Cevaplamayı süre bitmeden tamamlarsanız, cevap kâğıdınızı ve soru kitapçığınızı salon görevlilerine teslim ederek salonu terk edebilirsiniz. Sınav süresinin bittiği ilan edilip cevap kâğıtları ve soru kitapçıkları salon görevlileri tarafından toplanıncaya kadar yerlerinizde kalınız.
3. Sınav evrakını teslim ederek salonu terk eden aday, her ne sebeple olursa olsun tekrar sınava alınmayacaktır.
4. Sınav süresince görevlilerle konuşmak ve soru sormak yasaktır. Aynı şekilde görevlilerin de adaylarla yakından ve alçak sesle konuşmaları; ayrıca, adayların birbirinden kalem, silgi vb. şeyleri istemeleri kesinlikle yasaktır.
5. Sınav sırasında kopya çeken, çekmeye girişen, kopya veren, kopya çekilmesine yardım edenlerin kimlikleri, Salon Sınav Tutanağına yazılacak ve bu adayların sınavları geçersiz sayılacaktır. Görevliler kopya çekmeye veya vermeye kalkışanları uyarmak zorunda değildir, sorumluluk size aittir.

Adayların test sorularına verdikleri cevapların dağılımları bilgi işlem yöntemleriyle incelenecek; bu incelemelerden elde edilen bulgular bireysel veya toplu olarak kopya girişiminde bulunulduğunu gösterirse, kopya eylemine katılan adayların cevaplarının bir kısmı veya tamamı geçersiz sayılacaktır. Cevap kâğıdınızı başkaları tarafından görülmeyecek şekilde tutmanız gerekmektedir. Bu durum sizin için son derece önemlidir.

ÖSYM Temsilcisi bir salondaki sınavın, kurallara uygun biçimde yapılmadığını, toplu kopya girişiminde bulunulduğunu raporunda bildirdiği takdirde, ÖSYM takdir hakkını kullanarak bu salonda sınava giren adayların tümünün sınavını geçersiz sayabilir.
6. Adaylar, görevlilerin her türlü uyarılarına uymak zorundadır. Görevliler, gerektiğinde oturduğunuz yerleri de değiştirebilir. Sınavınızın geçerli sayılması, her şeyden önce sınav kurallarına uymanıza bağlıdır.

Kurallara aykırı davranışta bulunanların ve yapılacak uyarılara uymayanların kimlikleri tutanağa yazılacak ve sınavları geçersiz sayılacaktır.

7. Cevap kâğıdında doldurmanız gereken alanlar bulunmaktadır. Bu alanları eksiksiz doldurunuz. Cevap kâğıdına yazılacak her türlü yazıda ve yapılacak bütün işaretlemelerde kurşun kalem kullanılacaktır. Tükenmez kalem ve dolma kalem kesinlikle kullanılmayacaktır.
8. Cevapların cevap kâğıdına işaretlenmiş olması gerekir. Soru kitapçığına işaretlenen cevaplar geçerli değildir.
9. Soru kitapçığınızı alır almaz, sayfaların eksik olup olmadığını, kitapçıkta basım hatalarının bulunup bulunmadığını kontrol ediniz. Soru kitapçığınızın sayfası eksik veya basımı hatalı ise değiştirilmesi için derhâl Salon Başkanına başvurunuz.

Soru kitapçığında her sayfada basılı bulunan soru kitapçığı türünün, kitapçığın ön kapağında basılı soru kitapçığı türüyle aynı olup olmadığını kontrol ediniz. Farklı olması durumunda Salon Başkanından yeni bir soru kitapçığı isteyiniz. Soru kitapçığınızın türünün değişik olduğunu daha sonra fark ederseniz, size o zamana kadar cevaplama yaptığınız türden, hatasız bir soru kitapçığı verilmesi için Salon Başkanına başvurunuz.

Cevap kâğıdınızda, size verilen soru kitapçığının türünü "Soru Kitapçığı Türü" alanında ilgili yuvarlağı doldurarak belirtiniz. Cevap kâğıdınızda işaretlediğiniz Soru Kitapçığı Türü salon görevlileri tarafından sınav öncesi kontrol edilerek paraflanacaktır. Sizin işaretlediğiniz ve salon görevlilerinin parafladıkları kitapçık türü arasında fark olması hâlinde salon görevlilerinin parafladıkları kitapçık türü dikkate alınacaktır.
10. Cevaplamaya geçmeden önce size verilecek soru kitapçığı üzerinde ayrılan yere adınızı, soyadınızı, T.C. Kimlik Numaranızı ve bu salonun salon numarasını yazınız. Sınav sonunda soru kitapçıkları toplanacak ve ÖSYM'de tek tek incelenecektir. Soru kitapçığınızın bir tek sayfası bile eksik çıkarsa sınavınız geçersiz sayılacaktır.
11. Soru kitapçığının sayfalarındaki boş yerleri müsvedde için kullanabilirsiniz.
12. Soruları ve bu sorulara verdiğiniz cevapları ayrı bir kâğıda yazıp bu kâğıdı dışarı çıkarmanız kesinlikle yasaktır.
13. Sınav salonundan ayrılmadan önce, soru kitapçığınızı, cevap kâğıdınızı ve Sınav Giriş ve Kimlik Belgenizi salon görevlilerine teslim etmeyi unutmayınız.

TSK ASKERİ LİSELER İLE BANDO ASTSUBAY HAZIRLAMA OKULUNDA ÖĞRENİM
GÖRECEK ÖĞRENCİLERİ SEÇME SINAVI

2 MAYIS 2010

SÖZEL BÖLÜM – SAYISAL BÖLÜM

A KİTAPÇIĞI

- | | | | |
|-------|-------|-------|--------|
| 1. E | 26. E | 51. D | 76. E |
| 2. A | 27. A | 52. A | 77. B |
| 3. C | 28. D | 53. B | 78. D |
| 4. D | 29. B | 54. D | 79. D |
| 5. B | 30. E | 55. B | 80. A |
| 6. E | 31. B | 56. C | 81. C |
| 7. B | 32. D | 57. A | 82. B |
| 8. D | 33. C | 58. C | 83. E |
| 9. E | 34. A | 59. B | 84. A |
| 10. B | 35. E | 60. A | 85. D |
| 11. C | 36. A | 61. E | 86. C |
| 12. B | 37. E | 62. E | 87. B |
| 13. A | 38. C | 63. C | 88. C |
| 14. E | 39. B | 64. D | 89. A |
| 15. E | 40. D | 65. C | 90. B |
| 16. A | 41. C | 66. B | 91. E |
| 17. D | 42. A | 67. C | 92. D |
| 18. E | 43. C | 68. D | 93. D |
| 19. B | 44. D | 69. E | 94. A |
| 20. C | 45. B | 70. B | 95. C |
| 21. D | 46. A | 71. D | 96. E |
| 22. A | 47. B | 72. E | 97. D |
| 23. E | 48. A | 73. D | 98. B |
| 24. C | 49. E | 74. E | 99. C |
| 25. B | 50. B | 75. A | 100. B |