

AÇIKLAMA

1. Bu sınav, Sözel Bölüm ve Sayısal Bölüm olmak üzere iki bölümden oluşmaktadır. Sözel Bölüm'de 45, Sayısal Bölüm'de 55 soru vardır.
2. Bu sınav için verilen toplam cevaplama süresi **120 dakikadır (2 saat)**.
3. Bu kitapçıkta her sorunun sadece bir doğru cevabı vardır. Bir soru için birden çok cevap yeri işaretlenmişse o soru yanlış cevaplanmış sayılacaktır.
4. İşaretlediğiniz bir cevabı değiştirmek istediğinizde, silme işlemini çok iyi yapmanız gerektiğini unutmayınız.
5. Bu sınav puanlanırken her bölümde doğru cevaplarınızın sayısından yanlış cevaplarınızın sayısının dörtte biri düşülecek ve kalan sayı o bölümle ilgili ham puanınız olacaktır. Bu nedenle, hakkında hiçbir fikriniz olmayan soruları boş bırakınız. Ancak, soruda verilen seçeneklerden birkaçını eleyebiliyorsanız kalanlar arasında doğru cevabı kestirmeye çalışmanız yararınıza olabilir.
6. Cevaplamaya istediğiniz sorudan başlayabilirsiniz. Bir soru ile ilgili cevabınızı, cevap kâğıdında o soru için ayrılmış olan yere işaretlemeyi unutmayınız.
7. Sınavda uyulacak diğer kurallar bu kitapçığın arka kapağında belirtilmiştir.

Bu test 45 sorudan oluşmaktadır.

1. Bu oyunda günümüze ilginç göndermeler var. Yazar altmış yıl önce yaşamış olmasına karşın sanki bugünkü toplumları düşünerek oluşturmuş oyununu. Demek ki büyük yazar olmak böyle bir şey.

Bu parçadaki altı çizili sözle, anlatılan yazarın hangi yönü belirtilmek istenmiştir?

- A) Dünü yaşatmanın yollarını aradığı
B) Geçmişle geleceğe aynı ölçüde değer verdiği
C) Yeni bir toplumu oluşturacak etkenleri ayrıntılarıyla önemsendiği
D) Kendi dönemini aşan görüşler ileri sürdüğü
E) Bir toplumun, kendi değerleriyle ayakta kalabileceğine inandığı

2. Yaz sıcaklığında daha çok su içiliyor. Ancak (zaten)

kışın az susamamız suya ihtiyacımız (gereksinim)

olmadığı anlamına gelmiyor (demek değildir).

Yazın olduğu gibi kışın da sıvı alımına devam

etmeliyiz (sürdürmek). Sadece (yalnızca) su içerek

değil; çorba, süt ve ayran gibi sıvıları tüketerek de

günde iki litre sıvı alınabiliyor.

Bu parçadaki numaralanmış sözlerden hangisi araç içinde verilen anlamda kullanılmamıştır?

- A) V. B) IV. C) III. D) II. E) I.

3. Çocukluk, şiirin toprağıdır.

Bu cümlede şiirin çocuklukla ilgili hangi yönü belirtilmek istenmiştir?

- A) Duygusal yönünün ağır bastığı
B) Düşle gerçeğin iç içeliği
C) O dönemdeki yaşantılardan beslenerek üretildiği
D) Geçmişin değerinin yetişkinlikte anlaşıldığı
E) İnsan yaşamının en önemli dönemi olduğu

4. (I) Bu bölgede kışlar çok soğuk geçer ve uzun sürer, dondurur, bıktırır. (II) Ayaz, insanın kemiklerine öyle derinden işler ki yaşam zorlaşır. (III) Onun için kış gelmeden önlemler alınır. (IV) Örneğin hazırlanan pideler sacda pişirilip kurutulduktan sonra desteler hâlinde örtülere sarılıp saklanır. (V) Yumurtalı hamurdan eriştelere kesilir, özel dibeklerde dövülen buğdaydan bulgur yapılır, üzümler kaynatılıp pekmeze dönüştürülür. (VI) Elma, armut, ayva, kayısı ve incir gibi, yörede yetişen meyveler kurutulup kilerlere kaldırılır.

Bu parçadaki numaralanmış cümlelerin hangilerinde öznellik söz konusudur?

- A) I. ve II. B) II. ve III. C) III. ve IV.
D) IV. ve V. E) V. ve VI.

5. (I) Yayla şenlikleri artık eskisinden çok farklı. (II) Başka kentlere göçmüş olanlar için yılda bir kez memleketeye giderek orayla arasındaki bağı koruma anlamına geliyor. (III) Şenliklerin çoğu artık yöresel olmaktan da çıktı ve kentten şarkıcıların getirildiği, bölgenin turistik tanıtımının ön planda tutulduğu etkinliklere dönüştü. (IV) Bu şenliklerin sonunda ortaya çöp yığınları çıkıyor. (V) Kısacası şenlik zamanı yaylalara çıkmak eskisi kadar huzur verici olmuyor.

Bu parçadaki numaralanmış cümlelerin hangisi hem değişen bir durumu hem de onunla ilgili açıklamayı içermektedir?

- A) I. B) II. C) III. D) IV. E) V.

6. (I) Sonbahar ve kış aylarındaki soğuk, puslu, karanlık, yağmurlu havalardan psikolojik durumumuz olumsuz yönde etkilendiği gibi metabolizmamız da yavaşlıyor. (II) Buna karşılık iştahımız büyük ölçüde artıyor. (III) Özellikle karbonhidratlı, yüksek kalorili yiyecekleri soframızın baş tacı yapıyoruz. (IV) Börek, pasta, çikolata ve kremalı kahveyle mutlu olmaya çalışıyoruz. (V) Bu yüzden de şişmanlamak kaçınılmaz oluyor.

Bu parçadaki numaralanmış cümlelerin hangisinde neden-sonuç ilişkisi vardır?

- A) I. B) II. C) III. D) IV. E) V.

7. (I) Masallarda; akla gelen, gelmeyen her şey olabilir. (II) Bir küpün üzerine biner ve gözünüzü açıp kapayınca kadar bin yıllık yolu aşabilirsiniz. (III) Yedi kat yerin altında karıncaların padişahıyla, bir ejderhanın sırtında on iki kat gökyüzüne bir anda yükselerek aslanlar padişahıyla konuşabilirsiniz. (IV) Bir Keloğlan, Arap Bacı'yı kandırıp saraya girerek koca bir deviyi uykusunda öldürebilir. (V) Doğu masalları bu türden olaylar üzerine temellenir.

Bu parçadaki numaralanmış cümlelerin hangisinde olasılık anlamı yoktur?

- A) I. B) II. C) III. D) IV. E) V.

8. (I) Rüzgârın, güneşin ve bulutların birlikte görevde olduğu bir gündü. (II) Eğirdir Gölü'ne bakan bir tepeye oturup peynirini, ekmeğini torbasından çıkaran bir yolcu, karnını doyorana kadar bir "renk dersi" alacaktı. (III) Mavinin nasıl koyulup açıldığını, nasıl kendini yeşile çevirmeye çalıştığını, yeşilin nasıl kendinden geçip mavileştiğini şaşkınlıkla görecekti. (IV) Sular, üzerinde boyalar karıştırılan bir tuvaldi sanki. (V) Gölün bir günde yedi kere renk değiştirdiğini söyleyen Eğirdirli, kendilerine can suyu olan gölün güzelliğini belirtmek için bu büyük ve büyüleyici değişimi anlatırlar.

Bu parçadaki numaralanmış cümlelerle ilgili olarak aşağıda verilenlerden hangisi yanlıştır?

- A) I. cümlede, yaşanan günele ilgili bir izlenim söz konusudur.
B) II. cümlede, gölün oluşum özellikleri dile getirilmiştir.
C) III. cümlede, oluşan görüntünün kişi üzerindeki etkisi açıklanmıştır.
D) IV. cümlede, bir benzetmeye başvurulmuştur.
E) V. cümlede, bir durum abartılı bir biçimde yansıtılmıştır.

9. (I) Deneme, omurgasını düşüncelerin oluşturduğu bir türdür. (II) Deneme, tamamen düşünce çevresinde şekillendiğinden yazar ileri sürdüğü düşüncelere yürekte inanmış olmalıdır. (III) Ya da değinilen konuyu çok dikkatle gözlemiş olmak... (IV) İyi deneme yazarları kendilerini bu yollarla geliştirirler. (V) Bu, deneme yazmak için gerekli olan kaynağın ve kıvılcımın ta kendisidir.

Denemeyi konu alan bu parçadaki numaralanmış cümlelerle ilgili olarak aşağıda verilenlerden hangisi yanlıştır?

- A) I. cümlede, bir kavramla ilgili açıklamaya yer verilmiştir.
B) II. cümlede, yazarların sahip olması gereken bir özellik belirtilmiştir.
C) III. cümlede, önceki cümlede belirtilenle ilgili ek bilgi verilmiştir.
D) IV. cümlede, II. ve III. cümlelerde belirtilenlerin sonucu dile getirilmiştir.
E) V. cümlede, oluşturmanın güç yanlarından söz edilmiştir.

10. Aşağıdaki sorulardan hangisi, işi yapanı buldurma-ya yöneliktir?

- A) Bunu gerçekleştirmeniz çok mu zaman alacak?
- B) Aralarında konuştukları doğru muymuş?
- C) Bana söylemek istediğiniz şey nedir?
- D) Yarınki toplantıya hanginiz katılacaksınız?
- E) Bu akşam buluşacak mıyız?

11.

Bu kent her mevsimde gezilecek , görülecek ,

güzelliklerine erişilebilecek bir yer. İlle de yaz olması

gerekmez. Yumuşacık Ege ikliminde , en zorlu kış

günlerini yaşarken güneşin duvağını açtığı günler

az mıdır? İlkbaharda da olur bu sonbaharda da.

İçtenlikle karşılar , kucaklar sizi. Çünkü insanı, gerçek

insandır. Bunu öncelikle , özellikle belirtmek

gerek.

Bu parçadaki numaralanmış virgüllerin hangisi ötekilerden farklı bir görevde kullanılmıştır?

- A) I.
- B) II.
- C) III.
- D) IV.
- E) V.

12. Aşağıdaki cümlelerin hangisinde bir yazım yanlışı vardır?

- A) Herbirimiz yaptığımız çalışmalarını anlatacak mıyız?
- B) Bunların hiçbiri benim çantama sığmaz.
- C) Birçok katılımcı, görüşlerini açıklama konusunda tereddüt yaşamış.
- D) Mademki gelmeyecekmiş, niçin zamanında haber vermemiş?
- E) Sanki bu şarkıyı daha önce de dinlemiştim.

13. Bir sanatçının yaşarken sahip çıkılması gerektiğini düşünüyorum.

Bu cümledeki anlatım bozukluğu aşağıdaki değişikliklerin hangisiyle giderilebilir?

- A) "bir" sözcüğü atılmalı.
- B) "sanatçının" yerine "sanatçıya" sözcüğü getirilmeli.
- C) "sahip çıkılması" yerine "sahip çıkmak" sözü getirilmeli.
- D) "yaşarken" sözcüğü atılmalı.
- E) "düşünüyorum" yerine "söyleyebilirim" sözcüğü getirilmeli.

14.

- I. Bu hâliyle Kayseri bir garip geldi bana.
- II. Kentin neresinden bakarsanız bakın, zirvesi her zaman karlı yüce dağ mutlaka karşınıza çıkardı ama bu kez çıkmadı.
- III. Orada bulunduğum üç gün boyunca da görünmedi.
- IV. Bu kez Kayseri'ye gittiğimde Erciyes'i göremedim.
- V. Bu gariplik, kalın bir sis perdesinin arkasına saklanmasından kaynaklanıyordu.
- VI. Söylediklerine göre, pastırmalar damlara asıldığında koca dağ hep böyle sislerin arkasından bakarmış kente.

Yukarıdaki numaralanmış cümlelerin anlamlı bir bütün oluşturması için hangilerinin birbiriyle yer değiştirmesi gerekir?

- A) I. ve II. B) I. ve IV. C) II. ve V.
D) III. ve V. E) III. ve VI.

15. (I) Çeşitli yayın organlarında, özellikle okul çağındaki çocuklara yönelik reklamlar yayımlanmakta, kampanyalar düzenlenmektedir. (II) Böylece çikolata, *fast food*, cips gibi abur cubur, çocuklar için vazgeçilmez yiyecekler hâline gelmektedir. (III) Bunun sonucunda yanlış beslenme alışkanlığı yerleşmektedir. (IV) Bu da alışkanlığın ileri yaşlarda değiştirilmesinde zorluklar yaratmaktadır. (V) Çocukların, evde ve okulda tükettikleri besinlerin çeşitliliğine dikkat etmeleri ve temel beslenme ilkeleri konusunda bilgilendirilmeleri önemlidir. (VI) Bu nedenle, ailelerin ve öğretmenlerin sağlıklı beslenme konusunda eğitilmesi gerekir. (VII) Sağlıklı nesillerin yetişmesi ancak bu yolla sağlanabilir.

Bu parça iki paragrafa ayrılmak istense ikinci paragraf hangi cümleyle başlar?

- A) II. B) III. C) IV. D) V. E) VI.

16. En sevdiğim vadiye gelmiştim. Suluçeşme'ye doğru inmeye başladım. Geçmişin bakımsız bağlarının yerini askılı modern bağlar almıştı. Çavuş üzümü de dâhil olmak üzere pek çok üzüm türü yetiştiriliyormuş bu bağlarda. Uzaktaki koyun ucunda; kayalıklar, yel değirmenleri, poyrazdan kaçıp açığa demirlemiş boş yük gemileri vardı. Yol kenarındaki meşe ağacının gölgesinde bisikletten indim. Ağustos böceklerinin şarkıları eşliğinde yaklaşık yarım saat bu manzarayı seyrettim. Mevsimin kurak geçmesine, sulanamamasına karşın asmalar yemyeşildi. Yaprakların gölgesine saklanmış salkımlar sabırsızlıkla kesilmeyi bekliyordu. Geniş oylumlu tahta kasalar, bağların girişlerine sıralanmıştı.

Bu parçanın anlatımında aşağıdakilerin hangisi yoktur?

- A) Kişileştirme B) Kanıtlama C) Öyküleme
D) Betimleme E) Karşılaştırma

17. Geçtiğim yol üzerinde ayva bahçeleri gördüm. Köylüler ayva topluyorlardı, arabadan inip onları seyre daldım. Renkler olağanüstü güzellikteydi, aklım kaldı. "Acaba bir tane alsam ayıp mı olur?" endişesiyle yaklaşmış sordum. Tuhaf tuhaf yüzüme baktılar, "Bahçe senin, hemşehrim." dediler. Onlarla biraz sohbet ettim. Vedalaşırken hepsi işi gücü bıraktı; el arabaları, torbaları, kucakları ayva dolu, otomobile geldiler; bagaj ağzına kadar doldu. En yaşlı teyze, "Bak, buradan geçersen bu bahçeye gir, istediğin kadar ye, arabayı da doldur öyle git yoksa hakkımı helal etmem!" dedi.

Bu parçada sözü edilen köylüler aşağıdakilerden hangisiyle nitelendirilebilir?

- A) Utangaç – alçak gönüllü
B) Alıngan – hoşgörülü
C) Uysal – kederli
D) Bezgin – değerbilir
E) İçten – konuksever

18. Çok yönlü düşünemeyen bir insan dünyadaki olumsuzlukların ve kötülüklerin nedenini belli kişilerin ve kurumların başarısızlığına bağlar. Böyle biri gerçek anlamda gelişmemiş, çocukluktan öteye geçmemiş sayılır. Oysa olgunluk, dünyadaki yanlışların azaltılabileceğini ama tümüyle yok edilemeyeceğini görmekle başlar.

Bu parçaya göre yetkin kişi aşağıdakilerden hangisiyle nitelendirilebilir?

- A) Sorunların tamamen ortadan kaldırılamayacağını düşünen
- B) Yaşamda sorunlarla sıkça karşılaşmış olan
- C) Günlük yaşamın sınırları dışına çıkmayan
- D) Kendi yetersizliğini gizlemeye çalışan
- E) Düşüncelere değil yapılan işlere değer veren

19. Tarihin ilk dönemlerinde avcılıkla beslenen insanoğlu, korunmak ve sığınmak için mağaraları, dağ kovuklarını seçmişti. Zamanla, doğa nimetlerinin sınırlı olmadığını fark edip toprağı işlemeyi öğrendi. Tarımla uğraşmaya başlayınca yerleşik hayata geçmesi gerekti. Aradığı bir saray, köprü ya da kale değildi; sıcak, korunaklı, iklim koşullarına dayanıklı bir evdi. Böylece konut mimarisinin ilk adımları atılmaya başlandı.

Bu parçanın bütününde insanlarla ilgili olarak asıl anlatılmak istenen aşağıdakilerden hangisidir?

- A) İkel koşulların, birçok güçlükle karşı karşıya bıraktığı
- B) Göçebeliğin, belirli bölgelerde yaşamayı zorunlu kıldığı
- C) Yaşamlarındaki hangi gelişmelerin barınak ihtiyacını ortaya çıkardığı
- D) Yaşam düzeylerini yükseltmek için dayanışma içine girdikleri
- E) Hayvanları evcilleştirme yoluyla yaşamlarını kolaylaştırdıkları

20. 21. yy.da her türlü bilgiye her yerden ulaşılabilir. Artık sorun, bilgiye nasıl ulaşılacağı değil, ulaşılan okyanus ölçeğindeki bilgiyle neler yapılabileceğidir. Öğretmenlerimiz, öğrencilerine bu denizde bir denizci ustalığıyla hedefine varabilmesini, onlara, bu bilgileri kullanabilmesini sağlayacak beceriler kazandırmayı amaçlamalı. Öğrenciler; sosyal sorumluluk sahibi, dürüst, adil, başkalarının haklarına saygılı, toplumunun çıkarlarını gözetken, bu konuda kendilerine düşen sorumlulukları yerine getirebilecek bireyler olarak hayata kazandırılmalı.

Bu parçada öğrencilerle ilgili olarak asıl anlatılmak istenen aşağıdakilerden hangisidir?

- A) Öğretilecek ve kazandırılacakların kişisel özelliklere göre belirlenmesi gerektiği
- B) Öğrendiklerinden nerede, nasıl yararlanacaklarının önemli olduğu
- C) Eğitimde teknolojik olanaklardan yararlanmanın zorunlu olduğu
- D) Bağlı kalacakları ölçütleri kendilerinin yaratması gerektiği
- E) Üstün nitelikli eğitimcilerin kılavuzluğunda yetiştirilebileceği

21. Yayınevimiz için çocuk kitapları hep çok önemliydi, üç dört yıldır daha da önem kazandı. Büyükler için ne düşünüyorsak çocuklar için de onu düşünüyoruz. Gerçekten yazınsal değeri olan kitaplar yayımlıyoruz. İçeriğinden tasarımına kadar, her şeyine çok özen gösteriyoruz. Kitap okuma sevgisinin küçükken başladığını biliyoruz ve bu konuda çocuklarımıza destek olmak istiyoruz.

Bu parçaya göre söz konusu yayınevinin tutumuyla ilgili olarak aşağıdakilerden hangisi söylenemez?

- A) Bütün kitaplara aynı ölçüde özen gösteriyor.
- B) Sanatsal yönden düzeyli olanları seçiyor.
- C) Okumaya özendirme istiyor.
- D) Hem anlatılanlara hem görünüşe önem veriyor.
- E) Var olan türlere yenilerini eklemek istiyor.

22. Biz çocukken çok mutluyduk. Çünkü şehirdeyken bile doğadan henüz kopmamıştık. Bahçelerde oynar, ağaçlara tırmanırdık. Oysa şimdi öyle mi? Televizyonlar, bilgisayarlar, cep telefonları... Ne oldu? Daha mı mutlu yuz? Sanmıyorum. Teknolojiye karşı değilim elbette. Ama demek istediğim şu: Salt elektroniğe bağlı, iletişimsel yaşantı bizi daha mutlu kılmaz. Akli başında çoğu insan günün birinde küçük bir yere yerleşip domates, zeytin yetiştirip mutlu olmanın hayallerini kuruyor. "Ağır" şehir yaşantısı, yalnızca domatesin, biberin DNA'sını değil, insanlarınkini de bozuyor.

Bu parçadan aşağıdakilerin hangisi çıkarılamaz?

- A) Yeniliklerin gerekliliği konusunda kuşku duyulmadığı
- B) Buluşların tam bir huzur getirmediği
- C) Değişen koşulların olumsuz etkileri olduğu
- D) Bulunulan ortama uyum sağlamak gerektiği
- E) Kent yaşamının taşra özlemi uyandırdığı

23. Bu ressam, yapıtlarına eleştirel bir gözle bakmayı sürdürüyor. Öyle ki, atölyede kimi zaman çok eski bir resmini bile durup dururken değiştirmeye kalkıyor. Çok nadir olarak resmine "Bitti." diyebiliyor. Konuyla ilgili ilginç bir de anısı var. Şöyle anlatıyor: "Habitat Sergisi'ne bir eser vermiştim, adı 'Köpek Gezdirme Alanları Yaygınlaştırma Projesi'. Sergi alanında resme baktım, fonunu hiç beğenmedim. Hemen ertesi gün birkaç tüp boyayla erkenden gittim. Şöyle bir baktım etrafa, in cin top oynuyor. Bir güzel çalıştım, düzelttim resmi. Sergi alanında yapılmıştır o resmin fonu, kimse de bilmez."

Aşağıdaki deyimlerden hangisi, sanatçının bu parçada sözü edilen özelliğini anlatmaya uygun değildir?

- A) İnce eleyip sık dokuyan
- B) Kılı kırk yaran
- C) Kendini beğenen
- D) Özenip bezenen
- E) Emek veren

24. Turizm, insanların birbirine yaklaşmasını, aralarında dostluk kurulmasını sağlar. Yerleşmiş ön yargıları değiştirir, değişik düşüncelerin birlikte yaşamalarına hizmet eder. Turizm, bir ülkenin en önemli gelir kaynakları arasındadır. Birçok ülke yalnızca turizm geliriyle kalkınmıştır. Bu nedenle turizm, endüstri ve teknik gelişmeler kadar önemlidir. Ülkemizin bütün olanakları turizm için seferber edilmeli, turizm desteklenmelidir. Çevresi betonlaşmış, denizleri kirlenmiş, ormanı bozulup yeşili kalmamış bölgelerde turizmde söz edilemeyeceği unutulmamalıdır. Doğa güzellikleri ve kültürel değerler korunarak yapılan çalışmalarla, turizmde istenilen amaca ulaşılabilir.

Bu parçada turizmle ilgili olarak aşağıdakilerin hangisine değinilmemiştir?

- A) Çekici kılmak için düzenlenen eğlencelere
- B) İnsanların, geçimini sağlamadaki yerine
- C) Gelişmesi için yapılması gerekenlere
- D) İşlevlerinin bir bölümüne
- E) Onu olumsuz yönde etkileyecek etkenlere

25. Meteoroloji Genel Müdürlüğünden alınan bilgilere göre, 10 Nisan Salı günü akşam 7.30'dan itibaren aralıksız devam eden yağışlar, şehrin kimi bölgelerinde yaşamı felce uğrattı. Balkanlardan gelen soğuk ve yağışlı hava, şehrin özellikle doğu bölgelerinde yoğunlaştı. Metrekareye düşen yağış miktarı 100 kilograama ulaştı. Şiddetli yağışların etkisiyle kimi binaların zemin katlarını su bastı. Bu arada sel sularının etkisiyle taşan Sakarya, bölgedeki yerleşim yerlerinin çevre yollar ile bağlantısını kesti. Taşkının açacağı zararın büyük olacağı sanılıyor.

Bu parçada sözü edilen yağışlarla ilgili olarak aşağıdakilerden hangisine değinilmemiştir?

- A) Başladığı tarihe
- B) Kaç gün sürdüğüne
- C) Neden olduğu olumsuzluklara
- D) Nerelerde etkili olduğuna
- E) Yapılan bir tahmine

26. İyi bir editör olabilmek için edebiyat eğitimi almış olmanın yanında yaşamın pek çok alanıyla, özellikle tasarım, resim, karikatür, müzik, sinema gibi dallarla ilgilenmek çok önemli. Edebiyatı içtenlikle sevmek ama yalnızca modaların, dayatılanların değil, gerçek bilgeliğin, ustalığın izleyicisi olmak... Yaratıcı olanı fark edecek bir düzeye gelmek gerek. Dil ustalarını, yerli ve yabancı edebiyatların başyapıtlarını okumak, okumak...

Bu parçada, editörlerden beklenenler arasında aşağıdakilerin hangisine değinilmemiştir?

- A) Yayımlanan, değerleri kanıtlanmış bütün yapıtları bire bir izlemeye
- B) Çeşitli sanat dallarında birikimi olmaya
- C) Yazın alanında yetişmiş olmanın gerekliliğine
- D) Ürünleri değerlendirebilecek bir konuma erişmeye
- E) Yazınsal nitelikli ürünler ortaya koyabilmeye

27. Balıkesir’de dolaşırken müzede buluyorum kendimi. Buradaki fotoğraflara bakılırsa bir zamanlar kentte çok sayıda güzel, ahşap konak varmış. Ne yazık ki bugün, çok zarar görmemiş eski bir konak görebilmek için, modern yapıların egemenliği altındaki ana caddede azimle yürümek, iz sürmek zorundasınız. Kenti keşfetmeye karar verdiyseniz en iyi başlangıç noktası, saat kulesinin arkasındaki tepelik bölge. Kâzım Özalp Caddesi’ndeki birçok eski Osmanlı evi onarılmaya başlanmış. Tepedeki Güzel Sanatlar Akademisine ise görkemli bir 19. yy. binası ev sahipliği yapıyor.

Bu parçada anlatılan kentle ilgili olarak aşağıdakilerden hangisine değinilmemiştir?

- A) Belgelere dayanılarak çıkarılan bir sonuca
- B) Ortaya çıkan değişikliklerden duyulan üzüntüye
- C) Nasıl gezileceğiyle ilgili bir öneriye
- D) Yapıların korunmasında dikkat edilecek noktalara
- E) Bir yapının görünüşüyle ilgili öznel görüşe

28. Burada yollar sürprizlerle dolu. Akyazı ve Kuzuluk birkaç saatinizi alır. Hatta bu mevsimde Kuzuluk’a bir bütün gün bile ayrılabilir. Kış öncesi dinlenme, enerji depolama... Sonra yola devam... Taraklı ve Göynük muhteşem iki kasaba, Osmanlı Dönemi’nde yaşıyor sanki. Kahvelerde yaşlı amcalar oturuyor; evlerin önünde yaşlı bir teyzeye rastlarsanız mutlaka, “Hoş geldin, bir şeye ihtiyacın var mı?” diye sorar. Bir de Taraklı’da küçük bir otel var, oldukça güzel bir yer! Mutlaka uğrayın.

Bu parçada, bir yörede yapılacak seyahatle ilgili olarak aşağıdakilerden hangisine değinilmemiştir?

- A) Beklenmedik durumlarla karşılaşılabilmesine
- B) Az bilinen bir bölge olduğuna
- C) Çevrede hangi yerleşim yerlerinin bulunduğuna
- D) İnsanlarının yardımsever olduğuna
- E) Ziyaretçiler üzerinde olumlu etkiler bırakacağına

29. Bugünkü Kapıdağ Yarımadası’nda yer alan antik Cyzikus, Roma Dönemi’nde hâlâ önemini koruyan bir şehirmiştir. 124 yılında şehri ziyaret eden Hadrian’ın kendisi için yaptırmaya başladığı tapınağı tamamlamak, 167 yılında, kendisinden sonra gelen Aurelius’a kismet olmuş. Bir zamanlar Anadolu’daki en büyük tapınak olan yapının yalnızca zemini, o da ne yazık ki kötü bir durumda ulaşabilmiş günümüze. Oysa pek çok uzman Antik Dünyanın Yedi Harikası Listesi’ne Efes’teki Artemis Tapınağı yerine Cyzikus’taki Hadrian Tapınağı’nın daha uygun olduğunu düşünüyor ve buraya “dünyanın sekizinci harikası” diyor.

Bu parçada sözü edilen tapınağa ilişkin olarak aşağıdakilerden hangisine değinilmemiştir?

- A) Onunla ilgili tarihsel bir bilginin yanlışlığına
- B) Yapımının, kendi adına yaptıran kişi tarafından bitirilemediğine
- C) Bir yönüyle başka yapıtlardan ayrıldığına
- D) Bugünkü görünüşüyle ilgili bilgiye
- E) Ne zaman yapıldığına

30. Yazar çok iyi bildiği yörede, ayrıntılarını araştırarak öğrendiği bir ailenin 1900'lü yıllardaki yaşamının ilk 30-35 yılını anlatıyor. Farklı yaklaşımı ve akıcı diliyle okurda merak uyandırıyor. Sanki bugünlerde bir televizyon dizisinin başında aktarılan öykü gibi; bilinen, hep yaşanan, okunan veya izlenen bir olay örgüsü içindeymiş gibi oluyorsunuz. Ama daha birkaç sayfa geçmeden anlıyorsunuz ki bu, çok farklı bir öyküdür. İlk romanı olmasına karşın gerek anlatımı gerekse karakterleri ete kemiğe büründürmesi, mekân bütünlüğü sağlaması ve güçlü betimlemeleriyle çıkıyor ortaya. Devrik cümleleri, virgüllerle bağlanan betimlemeleriyle farklı ve gerçekten iyi bir tarzı var. Bunu sürdürürse -ki sürdüreceğinin ipuçlarını satır aralarında veriyor-kendine özgü, tutarlı dili olan bir yazar kazanacak edebiyatımız.

Bu parçada sözü edilen yazar aşağıdakilerden hangisiyle nitelendirilemez?

- A) Kolay anlaşılabilir diliyle okurun ilgisini canlı tutan
- B) İlk bakışta, sıradan olayları anlattığı izlenimini veren
- C) Başka yazarlara benzememek için özel bir çaba gösteren
- D) Tanıdığı bir çevrede geçen olayları anlatan
- E) Kişilerini oluşturmada başarı sağlayan

31. **Uygurlar Dönemi'nden günümüze ulaşan aşağıdaki eserlerden hangisi, Uygurların yerleşik hayata geçtiğine bir kanıt olarak gösterilebilir?**

- A) İpekli kumaşlar
- B) Eyer takımları
- C) Duvar resimleri
- D) Deri eşyalar
- E) Tunç kaplar

32. **Aşağıdakilerden hangisinin, Büyük Selçuklu Devleti'nde bilim ve eğitim ortamının geliştirilmesi amacıyla yapıldığı söylenemez?**

- A) Sultanların, âlim ve sanatkarları saraylarında himaye etmesi
- B) Farklı şehirlerde medreseler açılması
- C) Rasathane kurularak gök cisimlerinin gözlenmesi
- D) Medreselerde dinî eğitimin yanında tıp, matematik gibi alanlarda da eğitim verilmesi
- E) Tüccar ve yolcuların dinlenmesi için yollar üzerinde kervansaraylar yapılması

33. **Batılılara İslam medeniyetini yakından tanıma olanağı sağlayan Haçlı Seferleri, Avrupa'da birçok değişim ve gelişime ortam hazırlamıştır.**

Haçlı Seferlerinin aşağıdaki sonuçlarından hangisinin, Avrupalılar açısından olumlu gelişmelerden biri olduğu söylenemez?

- A) Akdeniz'de ticaretin gelişmesi
- B) Haçlılara karşı başarılar kazanan Türklerin İslam dünyasındaki saygınlıklarının artması
- C) Türklerin Batı'ya ilerleyişinin bir süre durdurulması
- D) Pusula, barut, kâğıt yapımının öğrenilmesi
- E) İslam dünyasının Moğol saldırıları karşısında güçsüz kalması

34.

- I. Fransız İhtilali
- II. Sanayi Devrimi
- III. Rusya'da Çarlık yönetiminin yıkılması

Yukarıdakilerden hangileri Osmanlı İmparatorluğu'nu olumsuz yönde etkilemiş ve İmparatorluk'taki çözülme hızlandırmıştır?

- A) Yalnız I
- B) Yalnız II
- C) Yalnız III
- D) I ve II
- E) II ve III

35. Amasya Genelgesi'nde "Vatanın herhangi bir yerinde yeniden başlayacak düşman işgali tüm orduyu ilgilendirdiğinden vatanın hep birlikte savunulması" gerektiği belirtilmiştir.

Amasya Genelgesi'nde yer alan bu hükümle, aşağıdakilerden hangisinin öngörüldüğü söylenemez?

- A) Vatan savunmasında mitinglerin yeterli olduğunun
- B) Ülke bütünlüğünü hedefleyen bir Kurtuluş Savaşı'nın zorunluluğunun
- C) Yerel savunma cemiyetlerinin birleştirilmesinin
- D) Düzenli bir ordu kurulmasının gerekliliğinin
- E) Tüm Kuvayimillie birliklerinin birleştirilmesinin

36. Millî Mücadele'nin anlatıldığı anıların birinde ilk Meclis "Okul sıralarında kılıkları, giysileri, yaşları, görgüleri çok değişik, beyaz sarıklı, aksakallı hocalar; pırıl pırıl üniformalı genç subaylar; yazma veya şal sarıklı aşiret beyleri; külahlı ağalar ve kavuklu çelebiler; Avrupa'daki yüksek öğrenimlerini bitirip yeni dönmüş, Batı kültürüyle yetişmiş gençler yan yana oturuyordu." şeklinde anlatılmıştır.

Bu bilgiye göre aşağıdakilerden hangisine ulaşılabılır?

- A) İlk meclisin oldukça homojen bir yapıya sahip olduğuna
- B) Millî Mücadele'nin milletin tüm kesimlerince benimsendiğine
- C) Mecliste geleneksel yapıyı temsil eden kesimin ağırlıklı olduğuna
- D) İlk meclisin oluşturulmasında önceliğin eğitim düzeyine göre belirlendiğine
- E) Millî Mücadele'nin İstanbul Hükümeti tarafından desteklendiğine

37. Anadolu'da ulusal mücadelenin biçimlenmesinde aşağıdaki gelişmelerden hangisinin etkisi olduğu savunulamaz?

- A) İzmir'in Yunanlılar tarafından işgal edilmesinin
- B) İstanbul'un Anlaşma Devletlerince resmen işgal edilmesinin
- C) Mondros Ateşkes Anlaşması'nın imzalanmasının
- D) Misakımillî'nin ilan edilmesinin
- E) Ouchy (Uşi) Antlaşması'nın imzalanmasının

38. Birinci İnönü Savaş'ında Türk ordusunun Yunan ordu-suna karşı kazandığı zaferin ardından TBMM Hükûmeti, barış koşullarının konuşulacağı Londra Konferansı'na davet edildi.

TBMM Hükûmetinin Londra Konferansı'na davet edilmesi aşağıdakilerden hangisinin göstergesidir?

- A) TBMM Hükûmetinin uluslararası alanda tanındığının
- B) Millî Mücadele'nin kesin başarıya ulaştığının
- C) Türk ordusunun donanımının güçlendirileceğinin
- D) Konferansı Yunanistan'ın düzenlediğinin
- E) Osmanlı Devleti'ne son verildiğinin

39. **Bir İngiliz diplomatın "Kemalist Cumhuriyet'in dostluk elini uzatmadığı ve aralarında Osmanlı İmparatorluğu'nun düşmanlarının da bulunduğu tek bir komşusu dahi yoktur." sözü, Mustafa Kemal'in aşağıdaki özelliklerinden hangisine kanıttır?**

- A) Yurtseverliğine
- B) Korkusuzluğuna
- C) Barışseverliğine
- D) İnkılapçılığına
- E) İdealistliğine

40. **Atatürk, aşağıdaki sözlerinden hangisiyle sanata verdiği önemi ifade etmiştir?**

- A) Türk milletinin yürümekte olduğu terakki ve mede-niyet yolunda elinde ve kafasında tuttuğu meşale, müspet ilimdir.
- B) Büyük devletler kuran atalarımız, büyük ve kapsamlı uygarlıklara da sahip olmuştur. Bunu aramak, incelemek, Türklüğe ve dünyaya bildirmek bizler için bir borçtur.
- C) En iyi bireyler; kendinden çok, bağlı olduğu toplumu düşünen, onun varlığının ve mutluluğunun korunma-sına yaşamını veren insanlardır.
- D) Bir millet ki resim yapmaz, bir millet ki heykel yapmaz, bir millet ki tekniğin gerektirdiği şeyleri yapmaz; itiraf etmeli ki o milletin ilerleme yolunda yeri yoktur.
- E) Hükûmetin en verimli ve en önemli vazifesi, millî eğitimle ilgili işlerdir.

41. **Kişinin istediğini düşünme, beğendiği felsefi veya siyasi fikri taşıma, kabul ettiği dinin gereklerini yeri-ne getirme ya da getirmeme hak ve özgürlüklerine sahip olması, devlet yönetiminin akla, bilime ve çağ-daş uygarlık verilerine göre düzenlenip uygulanması olarak tanımlanabilecek Atatürk ilkesi aşağıdakiler-den hangisidir?**

- A) Devletçilik
- B) Milliyetçilik
- C) Laiklik
- D) Halkçılık
- E) Cumhuriyetçilik

42. Türkiye'nin aşağıda verilen coğrafi bölgelerinin fiziki haritasını 1/300.000 ölçeğinde çizecek bir harita mühendisinin, hangi bölgenin haritasını çizerken diğerlerinden daha küçük boyutlu bir kâğıt kullanması gerekir?

- A) Doğu Anadolu Bölgesi B) Ege Bölgesi
C) Akdeniz Bölgesi D) İç Anadolu Bölgesi
E) Karadeniz Bölgesi

43. Akdeniz iklimi, Türkiye'nin Akdeniz kıyılarında dar bir alanda yayılış gösterirken, Ege kıyılarında iç bölgelere doğru ilerleyerek daha geniş bir alanda yayılış gösterir. Marmara Denizi'nin güney kıyılarında doğru ise bozulmuş bir Akdeniz iklimine rastlanır.

Buna göre Akdeniz ikliminin Ege kıyılarından daha iç kısımlara doğru yayılmasında ve Marmara Denizi'nin güney kıyılarında bozulmaya uğramasında aşağıdakilerden hangisi etkilidir?

- | Ege | Marmara |
|--------------------|-----------------|
| A) Yüzey şekilleri | Enlem |
| B) Karasallık | Yüzey şekilleri |
| C) Engebellik | Yükselti |
| D) Enlem | Karasallık |
| E) Yükselti | Engebellik |

44. Ülke sınırları içinde meydana gelen göçlere iç göçler denir. İç göçlerin hem itici hem de çekici nedenleri bulunmaktadır.

Buna göre aşağıdakilerden hangisi, Türkiye'deki kırsal kesimlerden kentlere doğru olan göçlerin itici nedenlerinden biri değildir?

- A) Tarım alanlarının miras yoluyla küçülmesi
B) Kırsal alanlardaki iş olanaklarının kısıtlı olması
C) Kırsal alanlarda tarımsal etkinliklerin yaygın olması
D) Kırsal alanda eğitim olanaklarının kısıtlı olması
E) Kırsal alanda sağlık hizmetlerinin yetersiz olması

45. Doğu Anadolu Bölgesi'nde yükselti ve engebelliğin fazla olması, aşağıdakilerden hangisi üzerinde olumlu etki yapar?

- A) Nüfusun dağılışı
B) Hidroelektrik enerji potansiyeli
C) Kara yolu ve demir yolu yapım maliyeti
D) Tarımda makineleşme
E) Endüstrinin gelişmesi

Bu test 55 sorudan oluşmaktadır.

1.

$$\frac{\left(1+\frac{1}{2}\right)\cdot\left(1+\frac{1}{3}\right)}{\left(1-\frac{1}{5}\right)}$$

işleminin sonucu kaçtır?

- A) $\frac{5}{2}$ B) $\frac{4}{3}$ C) $\frac{7}{6}$
D) 2 E) 3

2.

$$(\sqrt{3}-1)\cdot(\sqrt{3}+3)$$

işleminin sonucu kaçtır?

- A) $\sqrt{3}$ B) $2\sqrt{3}$ C) $3\sqrt{3}$
D) $\sqrt{3}-3$ E) $2\sqrt{3}-3$

3.

$$\frac{\sqrt{0,72}}{\sqrt{2}} - \frac{\sqrt{0,48}}{\sqrt{3}}$$

işleminin sonucu kaçtır?

- A) 0,5 B) 0,4 C) 0,3
D) 0,2 E) 0,1

4.

$$9^x + 9^x + 9^x = 81$$

olduğuna göre, x kaçtır?

- A) $\frac{1}{2}$ B) $\frac{3}{2}$ C) $\frac{4}{3}$
D) $\frac{5}{3}$ E) $\frac{5}{4}$

5.

$$\frac{4!+5!}{6!} - \frac{5!+6!}{7!}$$

işleminin sonucu kaçtır?

- A) $\frac{2}{7}$ B) $\frac{1}{14}$ C) $\frac{2}{15}$
 D) $\frac{5}{28}$ E) $\frac{1}{30}$

6.

$$\frac{1}{3} < \frac{2}{x} < \frac{1}{2}$$

eşitsizliğini sağlayan x tam sayısı kaçtır?

- A) 3 B) 4 C) 5 D) 6 E) 7

7.

$$\frac{2^{(x^2)}}{2^{2x}} = 8$$

eşitliğini sağlayan x tam sayılarının toplamı kaçtır?

- A) -3 B) -1 C) 0 D) 2 E) 4

8. x, y ve z tam sayıları için

$$2x = y = 7z$$

$$2x + y + 7z = 42$$

olduğuna göre, x + y + z toplamı kaçtır?

- A) 23 B) 22 C) 21 D) 20 E) 19

9.

$$\frac{x^3y - xy^3}{x^2y + xy^2}$$

ifadesinin sadeleştirilmiş biçimi aşağıdakilerden hangisidir?

- A) x B) y C) x · y
D) x + y E) x - y

10. $x \neq 1$ olmak üzere,

$$\frac{x}{2} + \frac{2}{x-1} = \frac{4-2x}{x-1}$$

denklemini sağlayan x değeri kaçtır?

- A) -4 B) -3 C) -2 D) 3 E) 4

11. $b = a + 2$ olduğuna göre,

$$\frac{b^2 - a^2}{(a-b)^2}$$

ifadesinin a türünden eşiti aşağıdakilerden hangisidir?

- A) $\frac{1}{a+2}$ B) $\frac{a}{a+2}$ C) $\frac{2}{a-2}$
D) $a-1$ E) $a+1$

12. a ve b gerçel sayıları için

$$a < 0 < b$$

olduğuna göre, $|a-b| - |b-2a|$ ifadesi aşağıdakilerden hangisine eşittir?

- A) a B) $2b$ C) $a-2b$
D) $-2a+2b$ E) $3a-2b$

13. 0, 1, 3, 5 ve 7 rakamları kullanılarak rakamları birbirinden farklı kaç tane üç basamaklı çift doğal sayı yazılabilir?

- A) 8 B) 9 C) 10 D) 12 E) 15

14. Bir sınıftaki öğrenciler kız-erkek, gözlüklü-gözlüksüz ve tiyatroyu seven-sevmeyen olarak kümelere ayrılmıştır.

E, A, B ve C kümeleri,

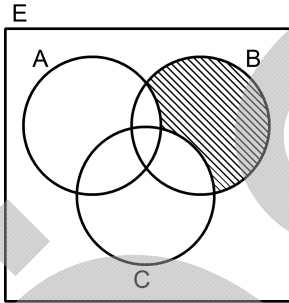
$$E = \{\text{Sınıftaki tüm öğrenciler}\}$$

$$A = \{\text{Erkek öğrenciler}\}$$

$$B = \{\text{Gözlüklü öğrenciler}\}$$

$$C = \{\text{Tiyatroyu seven öğrenciler}\}$$

biçiminde veriliyor.



Buna göre, aşağıdakilerden hangisi şemadaki taralı kümeyi ifade eder?

- A) Tiyatroyu sevmeyen, gözlüksüz erkek öğrenciler
 B) Tiyatroyu seven, gözlüklü erkek öğrenciler
 C) Tiyatroyu sevmeyen, gözlüklü kız öğrenciler
 D) Tiyatroyu seven, gözlüksüz kız öğrenciler
 E) Tiyatroyu sevmeyen, gözlüklü erkek öğrenciler

15. Aşağıdaki tabloda, bir iş yerinde çalışan her kişinin en çok sevdiği müzik türünü belirlemek için uygulanan anketin sonuçları gösterilmiştir.

Müzik Türleri	Kişi Sayısı	Yüzdesi (%)
:Türk Pop Müziği	150	
:Türk Sanat Müziği		35
:Hafif Batı Müziği	120	
:Klasik Batı Müziği		15
:Caz Müziği	30	
Toplam		100

Buna göre, bu ankete kaç kişi katılmıştır?

- A) 600 B) 640 C) 700 D) 750 E) 800

16. Aritmetik ortalaması 48 olan a, b ve c sayıları sırasıyla 4, 5 ve 7 ile doğru orantılıdır.

Buna göre, c sayısı kaçtır?

- A) 35 B) 42 C) 49 D) 56 E) 63

17. Bir torbada 25 kırmızı, 27 sarı ve bir miktar da beyaz bilye vardır.

Bu torbadan rastgele çekilen bir bilyenin beyaz olma olasılığı $\frac{1}{5}$ olduğuna göre, torbada kaç beyaz bilye vardır?

- A) 11 B) 13 C) 15 D) 17 E) 19

18. Bir satıcı, x TL'ye aldığı bir ayakkabıyı $(2x - 63)$ TL'ye satıp 21 TL kâr elde etmiştir.

Bu satıcı ayakkabıyı yüzde kaç kârla satmıştır?

- A) 20 B) 25 C) 30 D) 35 E) 40

19. Burak, elindeki paranın tamamıyla 36 kg şeker veya 4 kg çayla birlikte 20 kg şeker alabiliyor.

Buna göre, Burak elindeki paranın tamamıyla kaç kg çay satın alabilir?

- A) 6 B) 7 C) 8 D) 9 E) 10

20. 1'er litrelik iki şişeden birisi yarısına, diğeri ise üçte birine kadar su ile doludur.

Buna göre, su miktarı fazla olan şişeden diğer şişeye kaç litre su aktarılırsa iki şişedeki su miktarı eşit olur?

- A) $\frac{1}{3}$ B) $\frac{1}{4}$ C) $\frac{1}{6}$
D) $\frac{1}{8}$ E) $\frac{1}{12}$

21. Yaşları farkı 3 olan iki kardeşin 4 yıl önceki yaşları toplamı 25'tir.

Buna göre, küçük kardeşin bugünkü yaşı kaçtır?

- A) 13 B) 14 C) 15 D) 16 E) 17

22. Meyve suyu servisi yapılan bir davette, katılanların $\frac{1}{6}$ 'sı üçer bardak, $\frac{1}{3}$ 'ü ikişer bardak, kalan davetliler ise birer bardak meyve suyu içmiştir.

Bu davette toplam 60 bardak meyve suyu içildiğine göre, davete kaç kişi katılmıştır?

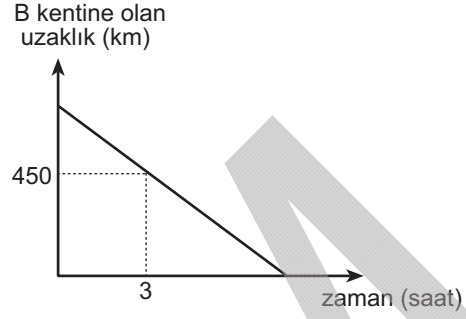
- A) 30 B) 36 C) 42 D) 48 E) 54

23. Bir grup işçi, bir işi 80 günde bitirmektedir.

İşçi sayısı 2 katına çıkarılıp günlük çalışma saatleri % 25 artırılsa aynı iş kaç günde biter?

- A) 24 B) 30 C) 32 D) 48 E) 50

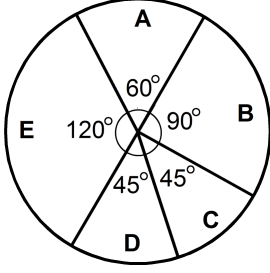
24. Bir araç, A kentinden B kentine doğru saatte 50 km sabit hızla yol almaktadır. Aşağıdaki doğrusal grafikte, bu aracın B kentine olan uzaklığının zamana göre değişimi gösterilmiştir.



Buna göre, bu araç A ile B kentleri arasındaki yolu toplam kaç saatte alır?

- A) 6 B) 7 C) 8 D) 10 E) 12

25. Aşağıdaki daire grafiğinde, bir öğrencinin test tipi bir sınavda işaretlediği seçeneklerin dağılımı gösterilmiştir.

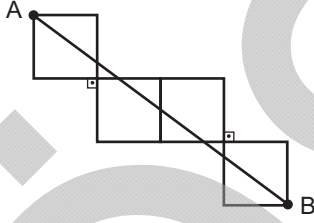


Bu öğrencinin işaretlediği A seçeneği sayısı, D seçeneği sayısından 5 fazladır.

Buna göre, bu öğrencinin işaretlediği B seçeneği sayısı kaçtır?

- A) 30 B) 35 C) 40 D) 45 E) 50

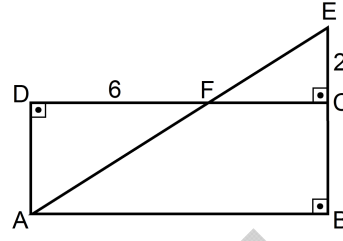
26.



Birim karelerden oluşan yukarıdaki şekilde, A ve B noktalarını birleştiren AB doğru parçasının uzunluğu kaç birimdir?

- A) 4 B) 5 C) 6 D) 7 E) 8

27.



ABCD bir dikdörtgen

ABE bir dik üçgen

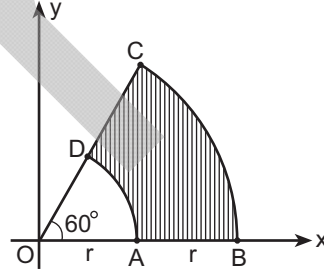
$|EC| = 2$ cm

$|DF| = 6$ cm

Yukarıdaki şekilde $|AF| = 2|FE|$ olduğuna göre, ABCD dikdörtgeninin çevresi kaç cm'dir?

- A) 24 B) 26 C) 28 D) 30 E) 32

28.



$m(\widehat{BOC}) = 60^\circ$

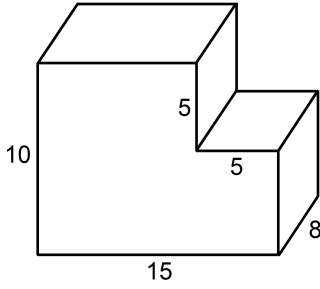
$|OA| = |AB| = r$

Şekildeki dik koordinat düzleminde; merkezleri O noktası, yarıçapları r ve 2r olan iki çember yayı verilmiştir.

Bu iki çember yayı arasında kalan taralı bölgenin alanı 72π birim kare olduğuna göre, r kaç birimdir?

- A) 6 B) 8 C) 9 D) 12 E) 16

29. Ayırıt uzunlukları 8 cm, 10 cm ve 15 cm olan dikdörtgenler prizması biçimindeki bir tahta bloktan kare prizma biçiminde bir parça kesilerek aşağıdaki cisim elde edilmiştir.



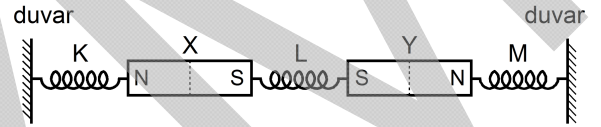
Bu cismin hacmi kaç cm^3 tür?

- A) 1000 B) 1050 C) 1100
D) 1150 E) 1200
30. Dik koordinat düzleminde verilen A(6, 8) noktasının x eksenine göre simetriği B ve y eksenine göre simetriği C noktasıdır.
- Buna göre, ABC üçgeninin alanı kaç birim karedir?
- A) 72 B) 80 C) 96 D) 108 E) 120

31. Bir cismin ağırlığı aşağıda verilen araçlardan hangisiyle ölçülür?

- A) Termometre B) Kalorimetre
C) Manometre D) Barometre
E) Dinamometre

- 32.



Sürtünmesiz yatay düzlem üzerindeki özdeş X, Y miktatlarına bağlı özdeş K, L, M yayları gerilerek iki duvar arasında şekildeki gibi bağlanmıştır. K, L, M yaylarında oluşan gerilme kuvvetlerinin büyüklükleri sırasıyla

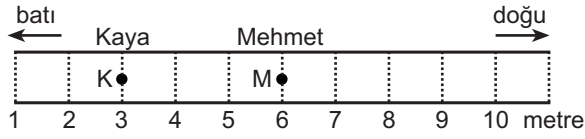
T_K, T_L, T_M dir.

Buna göre, T_K, T_L, T_M arasındaki ilişki nedir?

(Yaylar plastikten yapılmıştır, yerin manyetik alanının etkisi önemsizdir.)

- A) $T_K = T_L = T_M$ B) $T_K = T_M < T_L$
C) $T_L < T_K = T_M$ D) $T_K < T_L < T_M$
E) $T_M < T_K < T_L$

33.

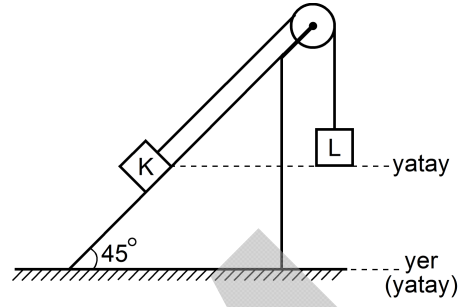


Şekildeki yolun K noktasından Kaya doğuya doğru, M noktasından da Mehmet batıya doğru beşer metre yürüyüp duruyorlar. Sonra Kaya geriye dönüp Mehmet'e doğru 4 metre daha yürüyüp duruyor.

Bundan sonra Kaya'nın, Mehmet'in yanına gelebilmesi için hangi yönde kaç metre daha yürümesi gerekir?

Yön	Yürünen yol (m)
A) Doğu	1
B) Doğu	2
C) Doğu	3
D) Batı	3
E) Batı	2

34.



Özdeş ve türdeş küp biçimli K, L cisimleri, sürtünmesiz eğik düzlemde serbestçe hareket ediyor.

Cisimler şekildeki konuma geldikleri anda,

- I. K'nin kinetik enerjisi L'ninkinden küçüktür.
- II. K'nin kinetik enerjisi L'ninkine eşittir.
- III. K'nin yere göre potansiyel enerjisi L'ninkinden küçüktür.
- IV. K'nin yere göre potansiyel enerjisi L'ninkine eşittir.

yargılarından hangileri doğrudur?

- A) Yalnız I
B) Yalnız IV
C) II ve III
D) I ve IV
E) II ve IV

35.

Adı	Kütlesi (g)	Hacmi (cm ³)
K sıvısı	50	100
L sıvısı	100	100
M sıvısı	150	100

Şekildeki çizelgede kütlesi ve hacmi verilen K, L, M sıvılarından, K'den 10 cm³, L'den 20 cm³, M'den de 10 cm³ hacminde sıvılar alınarak türdeş karışım oluşturuluyor.

Buna göre, bu karışımın yoğunluğu kaç g / cm³ tür?

A) $\frac{1}{2}$

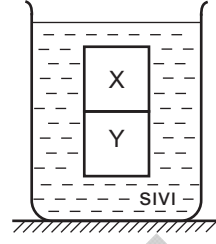
B) 1

C) $\frac{3}{2}$

D) 2

E) $\frac{5}{2}$

36.



Bir sıvı içine üst üste konan esit hacimli X, Y küpleri şekildeki konumda dengede kalıyor.

X ve Y'nin kütleleri birbirinden farklı olduğuna göre,

- I. X'in yoğunluğu sıvınıninkinden küçüktür.
- II. X'in yoğunluğu Y'ninkinden küçüktür.
- III. Y'nin yoğunluğu sıvınıninkinden küçüktür.

yargılarından hangileri doğrudur?

A) Yalnız I

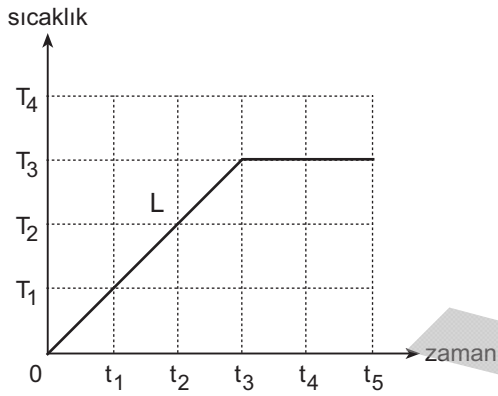
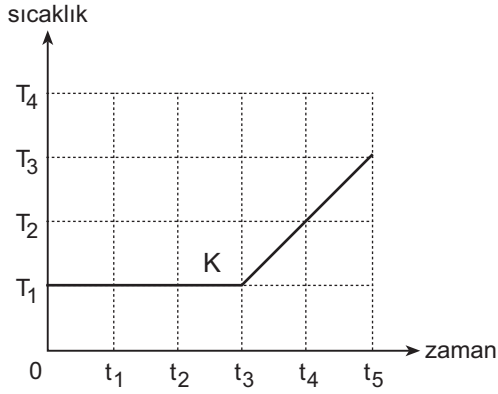
B) Yalnız II

C) Yalnız III

D) I ve II

E) II ve III

37.

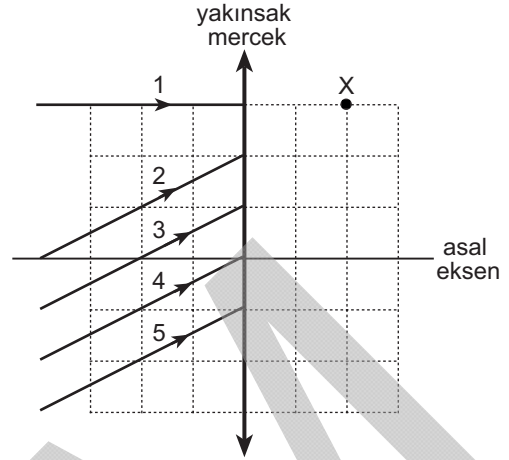


Ayrı kaplarda düzgün olarak ısıtılan K ve L maddelerinin sıcaklık-zaman grafikleri şekildeki gibidir.

$t = 0$ anında K ve L maddeleri katı hâlde olduğuna göre, aşağıdakilerden hangisi doğrudur?

Zaman aralığı	K'nin durumu	L'nin durumu
A) $0 - t_1$	Katı	Katı
B) $t_1 - t_2$	Katı	Katı-Sıvı karışımı
C) $t_2 - t_3$	Katı-Sıvı karışımı	Katı-Sıvı karışımı
D) $t_3 - t_4$	Sıvı	Katı-Sıvı karışımı
E) $t_4 - t_5$	Sıvı	Sıvı

38.

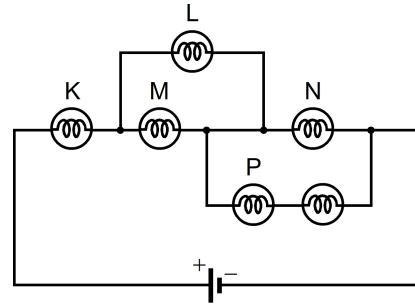


Şekildeki yakınsak merceğe gelen ışıklardan biri merceğten geçtikten sonra X noktasından da geçiyor.

Bu ışın 1, 2, 3, 4, 5 ile gösterilenlerden hangisidir?

- A) 1 B) 2 C) 3 D) 4 E) 5

39.



Özdeş lambalardan oluşan şekildeki devrede K, L, M, N, P lambalarından hangisi, diğerlerinden daha fazla ışık verir?

(Üretcin iç direnci önemsizdir.)

- A) K B) L C) M D) N E) P

40. Tabloda verilen element atomlarının katman elektron dizilimleri, karşılarında verilmiştir.

Element atomu	Katman elektron dizilimi
Lityum (Li)	2, 1
Azot (N)	2, 5
Neon (Ne)	2, 8
Alüminyum (Al)	2, 8, 3
Kükürt (S)	2, 8, 6

Buna göre, verilen element atomlarından hangisi en kararlıdır?

- A) Li B) N C) Ne D) Al E) S

41. Aşağıda formülü verilen iyonlardan hangisinin adı, karşısında yanlış verilmiştir?

İyonun formülü	İyonun adı
A) CO_3^{2-}	Karbonat
B) NO_3^-	Amonyum
C) SO_4^{2-}	Sülfat
D) OH^-	Hidroksit
E) PO_4^{3-}	Fosfat

42. Aşağıdakilerden hangisi iyonik bir bileşiktir?

- A) MgCl_2 B) CO_2 C) H_2O D) NH_3 E) SO_2

43.

- I. Buzun erimesi
- II. Su buharının yoğunlaşması
- III. Suyun donması
- IV. Suyun buharlaşması

Yukarıdaki değişimlerin hangisinde su molekülleri, düzenli durumdan düzensiz duruma geçmiştir?

- A) Yalnız I B) Yalnız II C) Yalnız III
D) I ve IV E) II ve III

44. Aşağıda, belirli bir T sıcaklığında farklı miktarlarda yemek tuzunun farklı miktarlarda saf suyla hazırlanmış beş ayrı çözeltisi verilmiştir.

Çözelti	Yemek tuzu miktarı (gram)	Su miktarı (gram)
I	m	3m
II	2m	4m
III	3m	3m
IV	m	2m
V	5m	10m

Buna göre, verilen çözeltilerden hangisi **en seyreltiktir**?

- A) I B) II C) III D) IV E) V

45. Periyodik cetvelle ilgili olarak aşağıda verilenlerden hangisi **yanlıştır**?

- A) Yatay sırasına periyot denir.
 B) Düşey sırasına grup denir.
 C) Ametaller periyodik cetvelin sağ tarafında yer alır. (Hidrojen hariç)
 D) En son sütunda soy gazlar yer alır.
 E) Periyodik cetvel, elementlerin nötron sayısına göre düzenlenmiştir.

46. Aşağıda verilen bileşiklerden hangisinde toplam atom sayısı **en fazladır**?

- A) KCl B) Na₂SO₄
 C) Mg₃(PO₄)₂ D) Al₂(SO₃)₃
 E) CaBr₂

- 47.

- I. $\text{HCl} + \text{NaOH} \rightarrow \text{NaCl} + \text{X}$
 II. $\text{H}_2\text{SO}_4 + 2\text{KOH} \rightarrow \text{K}_2\text{SO}_4 + 2\text{X}$
 III. $2\text{HNO}_3 + \text{Ca(OH)}_2 \rightarrow \text{Ca(NO}_3)_2 + 2\text{X}$

Yukarıda verilen her üç tepkimede de oluşan X maddesi aşağıdakilerden hangisidir?

- A) H₂ B) O₂ C) Cl₂ D) CO₂ E) H₂O

48. Aşağıdaki organellerden hangisi, bulunduğu hücrenin bitki hücresi mi yoksa hayvan hücresi mi olduğuna karar vermede kullanılır?

- A) Mitokondri B) Hücre duvarı
 C) Endoplazmik retikulum D) Ribozom
 E) Golgi aygıtı

49. Bir bitki yaprağı, dalından koparılıp hemen tartılıyor. Birkaç gün karanlık bir ortamda tutulduktan sonra 100 °C sıcaklıktaki fırında bir süre bırakılıp tekrar tartılıyor.

Bu iki tartım sonucu arasındaki fark, yapraktaki maddelerden hangisinin miktarını gösterir?

- A) Selüloz
B) Protein
C) Nişasta
D) Su
E) Mineral madde

50. Canlılar benzer özelliklerine göre sınıflandırılır.

Buna göre aşağıda verilen hayvan çiftlerinden hangisinin, birbirleriyle olan ortak özellik sayısı en fazladır?

- A) Güvercin – Yarasa
B) Kurbağa – Kertenkele
C) Yarasa – Tavşan
D) Yunus – Köpek balığı
E) Kurbağa – Su yılanı

51. İnsanın küçük dolaşımında kanın,

- I. akciğer toplardamarı,
II. akciğer,
III. sol kulakçık,
IV. akciğer atardamarı,
V. sağ karıncık

bölümlerinden geçiş sırası aşağıdakilerin hangisinde doğru olarak verilmiştir?

- A) I-III-IV-II-V
B) II-I-V-III-IV
C) III-IV-II-I-V
D) IV-I-II-V-III
E) V-IV-II-I-III

52. Çok hücreli canlılarda eşeyli üremeyle ilgili olarak aşağıdaki ifadelerden hangisi yanlıştır?

- A) Döllenme gereklidir.
B) Mayoz bölünme görülür.
C) Üreme hücreleri oluşur.
D) Tür içi kalıtsal çeşitlenmeye neden olur.
E) Oluşan yavrular atalarının birer kopyasıdır.

53. İlk iki çocuğu erkek olan bir ana babanın üçüncü çocuklarının da erkek olma olasılığı nedir?

- A) $\frac{1}{1}$
B) $\frac{1}{2}$
C) $\frac{1}{3}$
D) $\frac{2}{3}$
E) $\frac{1}{8}$

54. Aşağıdakilerin hangisinde verilen bireylerin birbiriyle çaprazlanması sonucunda, belirli bir özellik yönünden bireylerin tümü genotip bakımından heterozigot olur?

- A) Baskın saf döllere çekinik saf döllerin
B) Çekinik saf döllere çekinik saf döllerin
C) Melez döllere çekinik saf döllerin
D) Melez döllere baskın saf döllerin
E) Melez döllere melez döllerin

55. Aşağıdakilerden hangisi besin zincirinin ikinci halkası olan birincil tüketiciler grubuna girer?

- A) Otçul canlıları yiyenler
- B) Fotosentez yapan yeşil bitkiler
- C) Otçul canlılar
- D) Etle beslenen canlıları yiyenler
- E) Böceklerle beslenenler

SINAVDA UYULACAK KURALLAR

- 1. Cep telefonu ile sınava girmek kesinlikle yasaktır.** Çağrı cihazı, telsiz, fotoğraf makinesi vb. araçlarla; cep bilgisayarı, kol ya da cep saati gibi her türlü bilgisayar özelliği bulunan cihazlarla; silah ve benzeri teçhizatla; müsvedde kâğıdı, defter, kitap, sözlük, sözlük işlevi olan elektronik aygıt, hesap cetveli, hesap makinesi, pergel, açölçer, cetvel vb. araçlarla sınava girmek kesinlikle yasaktır. Bu araçlarla sınava girmiş adayların adı mutlaka Salon Sınav Tutanağına yazılacak, bu adayların sınavı geçersiz sayılacaktır. **Sınava kalem, silgi, kalemıraş, saat vb. araçla ve kulaklık, küpe, broş vb. takı, herhangi bir metal eşya ile girmek de kesinlikle yasaktır. Yiyecek, içecek vb. tüketim malzemeleri de sınava getirilemez. Adaylar sınava şeffaf şişe içerisinde su getirebilecektir.**
2. Bu sınav için verilen toplam cevaplama süresi **120 dakikadır**. Sınav başladıktan sonra **ilk 90** ve **son 15** dakika içinde adayın sınavdan çıkmasına kesinlikle izin verilmeyecektir. **Bu süreler dışında, cevaplamaı sınav bitmeden tamamlarsanız cevap kâğıdınızı ve soru kitapçığınızı salon görevlilerine teslim ederek salonu terk edebilirsiniz.**
3. **Sınav salonundan ayrılan aday, her ne sebeple olursa olsun, tekrar sınava alınmayacaktır.**
4. Sınav süresince görevlilerle konuşmak, görevlilere soru sormak yasaktır. Aynı şekilde görevlilerin de adaylarla yakından ve alçak sesle konuşmaları ayrıca adayların birbirinden kalem, silgi vb. şeyleri istemeleri kesinlikle yasaktır.
5. Sınav sırasında, görevlilerin her türlü uyarılarına uymak zorundasınız. Sınavınızın geçerli sayılması, her şeyden önce, sınav kurallarına uymanıza bağlıdır. Kurallara aykırı davranışta bulunanların ve yapılacak uyarılara uymayanların kimlik bilgileri Salon Sınav Tutanağına yazılacak ve sınavları geçersiz sayılacaktır.
6. Sınav sırasında kopya çeken, çekmeye kalkışan, kopya veren, kopya çekilmesine yardım edenlerin kimlik bilgileri Salon Sınav Tutanağına yazılacak ve bu adayların sınavları geçersiz sayılacaktır. Görevliler kopya çekmeye ya da vermeye kalkışanları uyararak zorunda değildir, sorumluluk size aittir.
Adayların test sorularına verdikleri cevapların dağılımları bilgi işlem yöntemleriyle incelenecek, bu incelemelerden elde edilen bulgular bireysel ya da toplu olarak kopya çekildiğini gösterirse kopya eylemine katılan adayın/adayların sınavı geçersiz sayılacaktır.
Sınav görevlileri bir salondaki sınavın, kurallara uygun biçimde yapılmadığını, toplu kopya girişiminde bulunulduğunu raporlarında bildirdiği takdirde, ÖSYM takdir hakkını kullanarak bu salonda sınava giren tüm adayların sınavını geçersiz sayabilir.
7. Cevap kâğıdında doldurmanız gereken alanlar bulunmaktadır. Bu alanları doldurunuz. Cevap kâğıdınızı başkaları tarafından görülmeyecek şekilde tutmanız gerekmektedir. Cevap kâğıdına yazılacak her türlü yazıda ve yapılacak bütün işaretlemelerde salon görevlisinin atacağı imzalar hariç, kurşun kalem kullanılacaktır. Sınav süresi bittiğinde cevapların cevap kâğıdına işaretlenmiş olması gerekir. Soru kitapçığına işaretlenen cevaplar geçerli değildir.
8. Soru kitapçığınızı alır almaz kapağında bulunan ilgili alanlara kimlik bilgilerinizi yazınız. Sayfaların eksik olup olmadığını, kitapçıkta basım hatalarının bulunup bulunmadığını ve soru kitapçığının her sayfasında basılı bulunan soru kitapçık numarasının, kitapçığın ön kapağında basılı soru kitapçık numarasıyla aynı olup olmadığını kontrol ediniz. Soru kitapçığının sayfası eksik ya da basımı hatalıysa değiştirilmesi için Salon Başkanına başvurunuz.
Size verilen soru kitapçığının numarasını cevap kâğıdınızdaki "Soru Kitapçık Numarası" alanına yazınız ve kodlayınız. Cevap kâğıdınızdaki "Soru kitapçık numaramı doğru kodladım." kutucuğunu işaretleyiniz.
Soru kitapçığı üzerindeki Soru Kitapçık Numarasını doğru kodladığınızı beyan eden alanı imzalayınız ve salon görevlisinin, kodlamanın doğru yapıldığını beyan eden hem soru kitapçığındaki hem de cevap kâğıdınızdaki ilgili alanı imzaladığından emin olunuz. Salon görevlisi imzasını tükenmez kalemle atmalıdır.
9. Sınav sonunda soru kitapçıkları toplanacak ve ÖSYM'de tek tek incelenecektir. Soru kitapçığının bir sayfası bile eksik çıkarsa sınavınız geçersiz sayılacaktır.
10. Cevap kâğıdına ve soru kitapçığına yazılması ve işaretlenmesi gereken bilgilerde bir eksiklik ve/veya yanlışlık olması hâlinde sınavınızın değerlendirilmesi mümkün olamamaktadır, sorumluluk size aittir.
11. Soru kitapçığının sayfalarındaki boş yerleri müsvedde için kullanabilirsiniz.
12. Soruları ve/veya bu sorulara verdiğiniz cevapları ayrı bir kâğıda yazıp bu kâğıdı dışarı çıkarmanız kesinlikle yasaktır.
13. **Her bölümün cevaplarını cevap kâğıdındaki ilgili alana işaretleyiniz.**
14. Sınav salonundan ayrılmadan önce, soru kitapçığınızı ve cevap kâğıdınızı salon görevlilerine teslim etmeyi unutmayınız.

Bu testlerin her hakkı saklıdır. Hangi amaçla olursa olsun, testlerin tamamının veya bir kısmının Merkezimizin yazılı izni olmadan kopya edilmesi, fotoğrafının çekilmesi, herhangi bir yolla çoğaltılması, yayımlanması ya da kullanılması yasaktır. Bu yasağa uymayanlar gerekli cezai sorumluluğu ve testlerin hazırlanmasındaki mali külfeti peşinen kabullenmiş sayılır.

29 NİSAN 2012
ASKERİ LİSELER İLE BANDO ASTSUBAY HAZIRLAMA
OKULUNDA ÖĞRENİM GÖRECEK ÖĞRENCİLERİ SEÇME SINAVI (ALS)

SÖZEL BÖLÜM

1. D
2. E
3. C
4. A
5. C

6. A
7. E
8. B
9. E
10. D

11. C
12. A
13. B
14. B
15. D

16. B
17. E
18. A
19. C
20. B

21. E
22. D
23. C
24. A
25. B

26. E
27. D
28. B
29. A
30. C

SÖZEL BÖLÜM

31. C
32. E
33. B
34. D
35. A

36. B
37. E
38. A
39. C
40. D

41. C
42. B
43. A
44. C
45. B

SAYISAL BÖLÜM

1. A
2. B
3. D
4. B
5. E

6. C
7. D
8. A
9. E
10. A

11. E
12. A
13. D
14. C
15. A

16. E
17. B
18. B
19. D
20. E

21. C
22. B
23. C
24. E
25. A

26. B
27. B
28. D
29. A
30. C

SAYISAL BÖLÜM

31. E
32. B
33. D
34. C
35. B

36. C
37. D
38. E
39. A
40. C

41. B
42. A
43. D
44. A
45. E

46. D
47. E
48. B
49. D
50. C

51. E
52. E
53. B
54. A
55. C