



T.C. Ölçme, Seçme ve Yerleştirme Merkezi

TIPTA UZMANLIK EĞİTİMİ GİRİŞ SINAVI
(TUS)
(Sonbahar Dönemi)
TEMEL TIP BİLİMLERİ TESTİ
14 EYLÜL 2014 PAZAR SABAH

Bu testlerin her hakkı saklıdır. Hangi amaçla olursa olsun, testlerin tamamının veya bir kısmının Merkezimizin yazılı izni olmadan kopya edilmesi, fotoğrafının çekilmesi, herhangi bir yolla çoğaltılması, yayımlanması ya da kullanılması yasaktır. Bu yasağa uymayanlar gerekli cezai sorumluluğu ve testlerin hazırlanmasındaki mali külfeti peşinen kabullenmiş sayılır.

AÇIKLAMA

1. Bu kitapçıkta **Temel Tıp Bilimleri Testi** bulunmaktadır.
2. Bu kitapçıkta test toplam **120 sorudan** oluşmaktadır.
3. Bu test için verilen cevaplama süresi **150 dakikadır (2,5 saat)**.
4. Bu kitapçıkta testte yer alan her sorunun sadece bir doğru cevabı vardır. Bir soru için birden çok cevap yeri işaretlenmişse o soru yanlış cevaplanmış sayılacaktır.
5. İşaretlediğiniz bir cevabı değiştirmek istediğinizde, silme işlemi çok iyi yapmanız gerektiğini unutmayınız.
6. Değerlendirme yapılırken doğru cevaplarınızın sayısından yanlış cevaplarınızın sayısının dörtte biri düşülecek ve kalan sayı ham puanınız olacaktır.
7. Cevaplamaya istediğiniz sorudan başlayabilirsiniz. Bir soru ile ilgili cevabınızı, cevap kâğıdında o soru için ayrılmış olan yere işaretlemeyi unutmayınız.
8. Sınavda uyulacak diğer kurallar bu kitapçığın arka kapağında belirtilmiştir.

Bu testte 120 soru vardır.

1. İzole orbita alt duvarı kırığı olan bir hastada, kırılan kemik aşağıdakilerden hangisidir?

- A) Os frontale B) Os ethmoidale
C) Os lacrimale D) Os sphenoidale
E) Maxilla

2. Aşağıdaki kaslardan hangisi scapula'nın margo medialis'ine tutunmaz?

- A) Musculus rhomboideus major
B) Musculus rhomboideus minor
C) Musculus serratus anterior
D) Musculus teres minor
E) Musculus levator scapulae

3. Klinikte spring (yay) ligament olarak da bilinen ve ayak kubbesini korumada görev alan ligament aşağıdakilerden hangisidir?

- A) Ligamentum bifurcatum
B) Ligamentum plantare longum
C) Ligamentum calcaneonaviculare plantare
D) Ligamentum calcaneocuboideum plantare
E) Ligamentum cuneonaviculare plantare

4. Testisin lenf sıvısı, aşağıdakilerden hangisine dökülür?

- A) Nodi inguinales superficiales
B) Nodi inguinales profundi
C) Nodi iliaci externi
D) Nodi iliaci interni
E) Nodi aortici laterales

5. Burun kanaması şikâyetiyle gelen bir erkek hastada muayene sırasında septum nasi'nin posteroinferior kısmında kanama olduğu görülüyor.

Bu hastada aşağıdaki damarlardan hangisinin etkilendiği düşünülmelidir?

- A) Arteria ethmoidalis posterior
B) Arteria ethmoidalis anterior
C) Arteria palatina minor
D) Arteria sphenopalatina
E) Arteria labialis superior

6. Sinus frontalis aşağıdaki sinirlerden hangisi tarafından inerve edilir?

- A) Nervus nasociliaris
B) Nervus supraorbitalis
C) Nervus ethmoidalis posterior
D) Nervus alveolaris superior
E) Nervus maxillaris

7. **Anulus inguinalis profundus'un yerinin belirlenmesinde aşağıdaki damarlardan hangisinin pulsasyonu kullanılabilir?**

- A) Arteria femoralis
- B) Arteria umbilicalis
- C) Arteria circumflexa ilium
- D) Arteria epigastrica inferior
- E) Arteria pudenda interna

8. **Karaciğer ameliyatı sırasında aşağıdaki ligamentlerden hangisine kompresyon uygulanarak kanama kontrol altına alınır?**

- A) Ligamentum hepatogastricum
- B) Ligamentum falciforme hepatis
- C) Ligamentum teres hepatis
- D) Ligamentum hepatoduodenale
- E) Ligamentum coronarium hepatis

9.

- I. Ganglion coeliacum
- II. Sol arteria phrenica superior
- III. Sol böbrek

Yukarıda verilen anatomik oluşumlardan hangisi sol glandula suprarenalis'in medial kenarı ile komşudur?

- A) Yalnız I
- B) Yalnız II
- C) Yalnız III
- D) I ve II
- E) I, II ve III

10. **Aşağıdakilerden hangisi Formatio hippocampi içerisinde yer alır?**

- A) Gyrus precentralis
- B) Gyrus postcentralis
- C) Gyrus dentatus
- D) Gyrus angularis
- E) Gyrus rectus

11. **Kuvvetli ışık uyarısına bağlı refleks olarak baş, boyun veya üst ekstremitelerle yapılan korunma hareketi aşağıdakilerden hangisi aracılığıyla yapılır?**

- A) Tractus tectospinalis
- B) Tractus spinothalamicus anterior
- C) Tractus reticulospinalis
- D) Tractus vestibulospinalis
- E) Tractus rubrospinalis

12. **Pupilla ışık refleksinde, her iki pupillada miyozis aşağıdaki yollardan hangisi ile sağlanır?**

- A) Commissura habenularum
- B) Commissura hippocampi
- C) Commissura supraoptica dorsalis
- D) Commissura anterior
- E) Commissura posterior

13. Radiatio acustica, capsula interna'nın aşağıdaki parçalarının hangisinden geçer?

- A) Crus anterior B) Genu
C) Crus inferior D) Pars retrolentiformis
E) Pars sublentiformis

14. Medulla oblongata'nın decussatio pyramidum seviyesinden geçen transvers bir kesitte aşağıdaki nukleuslardan hangisi görülür?

- A) Nucleus vestibularis lateralis
B) Nucleus cochlearis anterior
C) Nucleus spinalis nervi trigemini
D) Nucleus olivaris superior
E) Nucleus nervi trochlearis

15. Yanlış katlanmış, denatüre veya anormal polipeptidler hücre içinde aşağıdakilerden hangisinde yıkılır?

- A) Lizozom
B) Proteazom
C) Peroksizom
D) Golgi cisimciği
E) Granülsüz endoplazmik retikulum

16. Epitelde lümeden dokulara serbest madde geçişini engelleyen hücreler arası bağlantı aşağıdakilerden hangisidir?

- A) Sıkı bağlantı B) Ara bağlantı
C) Gap junction D) Desmozom
E) Hemidesmozom

17. Aşağıdakilerin hangisinde fetal dolaşımda oksijen yoğunluğu en düşüktür?

- A) Duktus venozus B) Arkus aorta
C) Vena umbilicalis D) Vena kava superior
E) Duktus arteriozus

18. Granülopoez sırasında spesifik granüllerin ilk ortaya çıktığı aşama aşağıdakilerden hangisidir?

- A) Miyeloblast B) Promiyelosit
C) Miyelosit D) Metamiyelosit
E) Band hücresi

19.

- I. Mukozal katlantılar
II. Tek katlı prizmatik epitel
III. Apikal mikrovillus
IV. Muskularis mukoza

Yukarıdakilerden hangileri safra kesesinin histolojik özelliğidir?

- A) I ve IV B) II ve IV C) I, II ve III
D) I, II ve IV E) II, III ve IV

20. Ovaryum foliküllerinden hangisinde zona pellusida **görülmez**?

- A) Primordiyal folikül
- B) Tek tabakalı primer folikül
- C) Çok tabakalı primer folikül
- D) Sekonder folikül
- E) Graaf folikülü

21. Otolitik membran, kulağın aşağıdaki bölgelerinden hangisinde **gözlenir**?

- A) Semisirküler kanalların ampullasında
- B) Sakkulus ve utrikulusun makulasında
- C) Corti organının üzerinde
- D) Skala vestibulinin bazalinde
- E) Skala timpaninin lateral duvarında

22. Hassal korpusküllerini aşağıdaki hücrelerden hangisi **oluşturur**?

- A) Lenfosit
- B) Makrofaj
- C) Timosit
- D) Endotel hücresi
- E) Timus epitel hücresi

23. Glukozun, ince bağırsak fırçamsı yüzeyinden taşınmasını sağlayan protein aşağıdakilerden hangisidir?

- A) SGLT-1
- B) SGLT-2
- C) GLUT-2
- D) GLUT-3
- E) GLUT-5

24. Aşağıdaki nörotransmitterlerden hangisi, spinal kordun dorsal boynuzunda postsinaptik inhibisyonla analjezi oluşmasına neden olur?

- A) Serotonin
- B) Noradrenalin
- C) Dopamin
- D) Enkefalin
- E) β -endorfin

25.

- I. Total periferik direnç
- II. Ventrikül atım hacmi
- III. Arteriyal kompliyans

Yukarıdaki faktörlerden hangilerinin artması nabız basıncını yükseltir?

- A) Yalnız I
- B) Yalnız II
- C) Yalnız III
- D) I ve II
- E) II ve III

26. Bronşiyal daralma nedeniyle alveol ventilasyonu azalan kişide aşağıdakilerden hangisi **görülür**?

- A) Ventilasyon / perfüzyon oranının artması
- B) Alveol havasında PO₂'nin artması, PCO₂'nin azalması
- C) Şant kanının artması
- D) Alveoler ölü boşluk oluşması
- E) Fizyolojik ölü boşluğun artması

27. Normal fizyolojik koşullarda, böbrek medüller interstisyum osmolalitesini artırarak, idrarı konsantre etme yeteneğine en fazla katkıda bulunan molekül aşağıdakilerden hangisidir?

- A) Glukoz B) Klor C) Magnezyum
D) Üre E) Sodyum

28. Ektopik salgılanması sonucunda aşırı diyare, gastrik asit sekresyonu ve peptik ülser gelişimine yol açan hormon aşağıdakilerden hangisidir?

- A) Kolesistokinin B) Sekretin C) Somatostatin
D) Gastrin E) Nörotensin

29. Erkek üreme sisteminde leydig hücrelerini doğrudan uyararak testosteron salgılanmasına neden olan hormon aşağıdakilerden hangisidir?

- A) GnRH B) LH C) FSH
D) İnhibin E) Östrojen

30. Karanlıkta retinadaki çomak (basil) hücreleriyle ilgili aşağıdaki ifadelerden hangisi doğrudur?

- A) Dış segmentte sodyum kanalları açıktır.
B) İç segmentte sodyum iyonları hücre içine pompalanır.
C) İç segmentte potasyum iyonları hücre dışına pompalanır.
D) Hücre içi cGMP seviyesi düşüktür.
E) Transdusin cGMP fosfodiesterazı aktive eder.

31. Aşağıdaki nörotransmitterlerden hangisi, REM uykusunun oluşmasından sorumludur?

- A) Adrenalin B) Glutamat C) Glisin
D) Asetilkolin E) GABA

32. Yardımcı T hücrelere antijen sunan hücre aşağıdakilerden hangisidir?

- A) Doğal öldürücü (NK) B) Nötrofiller
C) Makrofajlar D) Sitotoksik T hücreler
E) Plazma hücreleri

33. Aşağıdaki kimyasal gruplardan hangisi suda çözünmez?

- A) Alkol B) Aldehit C) Amin
D) Keton E) Fenil

34. Aşağıdaki enzimlerden hangisi, fruktoz metabolizmasında görev almaz?

- A) Aldolaz-B B) Triozkinaz
C) Fruktokinaz D) Fosfoglukomutaz
E) Hekzokinaz

35. Aşağıdakilerden hangisinin düzeyinin artması pentoz fosfat yolunu baskılar?

- A) FAD B) FADH₂ C) NADH
D) NADP E) NADPH

36. Aşağıdaki trikarboksilik asit döngüsü enzimlerinden hangisi mitokondri matriksinde bulunmaz?

- A) Sitrat sentaz
- B) Malat dehidrogenaz
- C) Fumaraz
- D) Süksinat dehidrogenaz
- E) α -ketoglutarat dehidrogenaz

37.

- I. Restriksiyon endonükleaz
- II. DNA ligaz
- III. Telomeraz

Yukarıdaki enzimlerden hangileri rekombinant DNA elde etmek için gereklidir?

- A) Yalnız I
- B) Yalnız II
- C) Yalnız III
- D) I ve III
- E) I ve II

38. Bazı kanser tiplerinde ilaç olarak kullanılan hidroksiüre, nükleotid metabolizmasında yer alan aşağıdaki enzimlerden hangisini inhibe eder?

- A) IMP dehidrogenaz
- B) Dihidrofolat redüktaz
- C) Ribonükleotid redüktaz
- D) CTP sentetaz
- E) Ksantin oksidaz

39. Tetrasiklinler aşağıdaki mekanizmalardan hangisiyle bakteri ribozomunda A bölgesini bloke ederek protein sentezini inhibe eder?

- A) 80S ribozomunun peptidil transferaz aktivitesini engelleyerek
- B) Genetik kodun hatalı okunmasına neden olarak
- C) Protein sentezinin başlamasını inhibe ederek
- D) Aminoasit-tRNA'ların bağlanmasını engelleyerek
- E) Peptid bağı oluşumuna katılıp prematür polipeptid oluşumuna neden olarak

40. Proteinlerin yapısında yer alan aşağıdaki amino asitlerden hangisinin yan zincirinde hidroksilasyon, metilasyon ve koenzim bağlanması modifikasyonlarının tümü görülür?

- A) Lizin
- B) Lösin
- C) Glisin
- D) Arjinin
- E) Prolin

41. Triptofanın, bağırsak ve böbrekteki taşınımının bozulmasıyla ortaya çıkan hastalık aşağıdakilerden hangisidir?

- A) İzovaleik asidemi
- B) Akçaağaç şurubu idrar hastalığı
- C) Ürokanik asidüri
- D) Hartnup hastalığı
- E) Alkaptonüri

42. Aşağıdaki enzimlerden hangisinin plazma düzeyi, karaciğer patolojilerinde artış göstermez?

- A) Alanin aminotransferaz
- B) Alkalen fosfataz
- C) Aspartat aminotransferaz
- D) Kreatin kinaz
- E) Gama glutamil transferaz

43.

- I. α -keto asitlerin oksidatif dekarboksilasyonu
- II. Transaminasyon tepkimeleri
- III. Transketolaz tepkimeleri
- IV. Aktive edilmiş tek karbon birimlerinin taşınması

Yukarıdaki tepkimelerden hangileri tiamin eksikliğinde inhibe olur?

- A) Yalnız I
- B) Yalnız II
- C) Yalnız IV
- D) I ve III
- E) II ve IV

44.

- I. Homosistein \rightarrow Metionin
- II. Asetil-KoA \rightarrow Malonil-KoA
- III. L-metilmalonil-KoA \rightarrow Süksinil-KoA
- IV. Glutamat rezidü \rightarrow γ -karboksiglutamat rezidü

Yukarıdaki reaksiyonlardan hangilerinde B12 vitamini koenzim olarak rol alır?

- A) I ve III
- B) I ve IV
- C) II ve III
- D) II ve IV
- E) III ve IV

45. Aşağıdaki yapılardan hangisi, izopren bileşiği veya türevi değildir?

- A) E vitamini
- B) K vitamini
- C) Ubikinon
- D) Dolikol
- E) C vitamini

46. Aşağıdaki fosfolipidlerden hangisinin yapısında iki adet fosfatidik asit bulunur?

- A) Fosfatidilserin
- B) Fosfatidilkolin
- C) Kardiyolipin
- D) Fosfatidiletanolamin
- E) Sfingomiyelin

47. Nükleer proteinlerin çekirdek zarından geçişinde aşağıdakilerden hangisi görev alır?

- A) İmportin
- B) Elastin
- C) Ankirin
- D) Spektrin
- E) Miyozin

48. Aşağıdakilerden hangisi, etkisini cGMP aracılığıyla gösterir?

- A) Retinoik asit
- B) Lipotropin
- C) Gastrin
- D) Adiponektin
- E) Nitrik oksit

49. Plasental laktojenin yapısal benzerlik gösterdiği hormon çifti aşağıdakilerden hangisidir?

- A) FSH — LH
B) GH — Prolaktin
C) TSH — hCG
D) Prolaktin — FSH
E) LH — hCG

50. İnsülin / glukagon oranı düştüğünde aşağıdaki olaylardan hangisi gerçekleşir?

- A) Pentoz fosfat yolu aktifleşir.
B) Lipid depolanması artar.
C) Hormona duyarlı lipaz fosforile olur.
D) Yağ asitlerinin sentezi artar.
E) Kolesterol sentezi artar.

51. NADPH oksidaz enzimi aşağıdaki serbest radikallerden hangisini oluşturur?

- A) Hidroksil
B) Süperoksit
C) Sülfhidril
D) Alkoksil
E) Peroksil

52. Nefrotik sendromda serum protein elektroforezinde tipik olarak görülen α_2 -globulin fraksiyonundaki artıştan sorumlu olan plazma proteini aşağıdakilerden hangisidir?

- A) Kompleman C₃
B) Serüloplazmin
C) α_2 -makroglobulin
D) Transferrin
E) C-reaktif protein

53. Aşağıdaki enzimlerden hangisinin yapısında bakır elementi yoktur?

- A) Lizil oksidaz
B) Sitokrom oksidaz
C) Dopamin β -hidroksilaz
D) Tirozinaz
E) Pirüvat dehidrogenaz

54. Aşağıdaki iyon kanallarından hangisinde görülen fonksiyon bozukluğu kistik fibrozise neden olur?

- A) Klor
B) Potasyum
C) Kalsiyum
D) Magnezyum
E) Sodyum

55. Aşağıdakilerden hangisi, canlı viral aşılarda özelliklerinden biri değildir?

- A) IgA yanıtı oluşturabilmeleri
B) Adjuvana ihtiyaç duymaları
C) Uzun süreli immün yanıt oluşturmaları
D) Soğuk zincire ihtiyaç duymaları
E) Güçlü hücreli immün yanıt oluşturmaları

56. Düşük düzey dezenfeksiyon aşağıdaki mikroorganizmalardan hangisine karşı etkilidir?

- A) Hepatit B virusu
- B) *Candida albicans*
- C) Poliovirus
- D) *Mycobacterium tuberculosis*
- E) *Clostridium perfringens*

57. Aşağıdaki bakterilerden hangisinin tanısında idrarda antijen testi kullanılır?

- A) *Coxiella burnetii*
- B) *Legionella pneumophila*
- C) *Francisella tularensis*
- D) *Yersinia pseudotuberculosis*
- E) *Listeria monocytogenes*

58. Aşağıdaki bakterilerden hangisinde penisilin bağlayan protein modifikasyonu sonucu penisilinlere direnç gelişimi görülür?

- A) *Streptococcus pneumoniae*
- B) *Streptococcus pyogenes*
- C) *Escherichia coli*
- D) *Moraxella catarrhalis*
- E) *Listeria monocytogenes*

59. İdrar yolu enfeksiyonu olan hastadan alınan idrar örneğinde, hemoliz yapmayan gram pozitif kok üremiştir. İzole edilen bakterinin katalaz negatif olduğu, safralı-eskülinli besi yerinde ve % 6,5 NaCl besi yerinde ürediği tespit edilmiştir.

Bu etken aşağıdakilerden hangisidir?

- A) *Staphylococcus aureus*
- B) *Streptococcus pyogenes*
- C) *Streptococcus agalactiae*
- D) *Streptococcus bovis*
- E) *Enterococcus faecalis*

60. Öksürük, ateş, plevral ağrı ve balgam çıkarma şikâyetleri olan hastadan alınan balgam örneğinin kültüründe alfa hemolitik koloniler üremiştir.

Bu etkenin kesin tanısı için aşağıdaki özelliklerden hangisi araştırılmalıdır?

- A) Basitrasin duyarlılığı
- B) Trimetoprim-sulfametoksazol duyarlılığı
- C) Optokin duyarlılığı
- D) Üreaz aktivitesi
- E) DNAaz aktivitesi

61. Pertussis toksininin etki mekanizması aşağıdakilerden hangisidir?

- A) Protein sentezini inhibe etmek
- B) İnhibitör nörotransmitterlerin salınımını engellemek
- C) Adenilat siklazı uyararak hücre içi cAMP'yi artırmak
- D) Süperantijen olarak rol oynamak
- E) Asetilkolin salınımını engellemek

62. Aşağıdaki bakterilerden hangisinin ekzotoksini, nörotoksik etkiye sahiptir?

- A) *Vibrio cholerae*
- B) *Klebsiella pneumoniae*
- C) *Bacillus anthracis*
- D) *Streptococcus pyogenes*
- E) *Clostridium botulinum*

63. Tonsillofarenjit nedeniyle oral penisilin tedavisi almasına rağmen iyileşme olmayan bir hastanın servikal lenf bezlerinde ağrı gelişmiş ve büyüme tespit edilmiştir. Bu hastanın boğaz sürüntü örneği sistein içeren kanlı agara ekilmiş, 3. günün sonunda oluşan kolonilerin çok küçük, gram negatif kokobasillere ait oldukları saptanmıştır.

Bu durumda en olası etken aşağıdakilerden hangisidir?

- A) *Bordetella parapertussis*
- B) *Corynebacterium ulcerans*
- C) *Haemophilus influenzae*
- D) *Francisella tularensis*
- E) *Moraxella catarrhalis*

64. Aşağıdaki virüslardan hangisi, hücre kültüründe üretilemez?

- A) Respiratuvar sinsityal virus
- B) Parainfluenza virus
- C) Human papilloma virus
- D) Herpes simpleks virus
- E) Rotavirus

65. Aşağıdaki virüslardan hangisinin bulaşma yolu deri değildir?

- A) Kuduz virusu
- B) Sarı humma virusu
- C) Dengue virusu
- D) Human T-hücre lenfotrofik virus
- E) Human papilloma virusu

66. Miadında doğum yapan 25 yaşındaki HBsAg pozitif bir annenin yenidoğan bebeğine hepatit B virus geçişini en aza indirmek için aşağıdaki işlemlerden hangisinin yapılması en uygundur?

- A) Yalnız hepatit B immüoglobulin verilmesi
- B) Yalnız hepatit B aşısı uygulanması
- C) Hepatit B aşısı ve hepatit B immüoglobulin uygulanması
- D) Yalnız lamivudin tedavisine başlanması
- E) Lamivudin tedavisine başlanması ve hepatit B aşısı uygulanması

67. Aşağıdaki herpes virüslardan hangisi B lenfositlerde latent kalır?

- A) Varicella-zoster virus
- B) Sitomegalovirus
- C) Herpes simpleks virus tip 2
- D) Human herpes virus tip 6
- E) Human herpes virus tip 8

68. Aşağıdaki antivirallerden hangisi Respiratuvar Sinsityal Virus (RSV) enfeksiyonu tedavisinde kullanılır?

- A) Cidofovir B) Ganciclovir C) Adefovir
D) Ribavirin E) Maraviroc

69. Aşağıdaki mantar enfeksiyonlarından hangisinin tanısında (1→3)-β-D-glukan testi kullanılmaz?

- A) Mukormikoz
B) Kandidiyaz
C) Aspergilloz
D) Trikosporoz
E) Fusarium enfeksiyonu

70. Aşağıdakilerden hangisi, otomikozun en sık görülen etkenidir?

- A) *Aspergillus niger*
B) *Aspergillus nidulans*
C) *Candida glabrata*
D) *Candida famata*
E) *Fusarium solani*

71. Kontrolsüz diyabeti olan bir hastanın yüzündeki nekrotik lezyondan hazırlanan mikroskopik preparatta düzensiz dallanma gösteren, nadiren septalanması olan geniş hifler görülmektedir.

Bu hasta için en olası tanı aşağıdakilerden hangisidir?

- A) Mukormikoz B) Aspergilloz
C) Fusaryoz D) Kromoblastomikoz
E) Penisilloz

72. Dirençli falciparum sıtmasında kullanılmasından yarar beklenmeyen ilaç aşağıdakilerden hangisidir?

- A) Meflokin B) Halofantrin C) Amodiakin
D) Doksisisiklin E) Primakin

73. Bir ay önce *Fasciola hepatica* enfeksiyonunun endemik olduğu bölgeye seyahat etme öyküsü olan hastada, parazit varlığını tespit etmek için aşağıdaki testlerden hangisi yapılmalıdır?

- A) Dışkı incelemesi
B) İdrar incelemesi
C) Balgam incelemesi
D) ELISA
E) Göğüs radyografisi

74. Aşağıda verilen hangi iki parazit türü kalın bağırsağa yerleşir?

- A) *Necator americanus* – *Entamoeba histolytica*
- B) *Enterobius vermicularis* – *Ascaris lumbricoides*
- C) *Giardia lamblia* – *Trichuris trichiura*
- D) *Trichuris trichiura* – *Entamoeba histolytica*
- E) *Giardia lamblia* – *Necator americanus*

75. Aşağıdaki virüslardan hangisi mikst kriyoglobulinemi gelişimi ile ilişkilendirilmektedir?

- A) Hepatit B virüsü
- B) HIV
- C) Herpes zoster virüsü
- D) Hepatit C virüsü
- E) Parvovirus B19

76. Anafilaktik tip aşırı duyarlılık reaksiyonunda aşağıdaki mediyatörlerden hangisi mast hücre aktivasyonunu takiben sentezlenir?

- A) Histamin
- B) Lökotrienler
- C) Kimaz
- D) Triptaz
- E) Heparin

77. Otoimmün hastalıklardan biri olan tip 1 diabetes mellitus'a neden olan virüs aşağıdakilerden hangisidir?

- A) Hepatit C virüsü
- B) Kızamık virüsü
- C) Coxsackie B virüsü
- D) Sitomegalovirüs
- E) Human T-hücreli lösemi virüsü

78. Aşağıdakilerin hangisinde distrofik kalsifikasyon görülür?

- A) Sarkoidoz
- B) Tiroid papiller kanseri
- C) Renal osteodistrofi
- D) Multipl miyelom
- E) D vitamini intoksikasyonu

79. Dokuda mikroskopik olarak kazeifiye granülomlarla karakterize bir kronik inflamasyonda öncelikle düşünülmesi gereken hastalık aşağıdakilerden hangisidir?

- A) Sifiliz
- B) Lepra
- C) Şistozomiyazis
- D) Tüberküloz
- E) Sarkoidoz

80. Yumuşak doku tümörlerinin tanısında, standart morfolojik incelemeye ek olarak kullanılan aşağıdaki yöntemlerden hangisi diğerlerinden daha spesifiktir?

- A) Enzimatik histokimyasal inceleme
- B) Morfometrik inceleme
- C) Sitolojik inceleme
- D) Sitogenetik analiz
- E) Piloidi analizi

81. Aşağıdaki hastalıklardan hangisinin patogeneğinde tip 2 aşırı duyarlılık reaksiyonu rol alır?

- A) Postenfeksiyöz glomerülonefrit
- B) Bronşiyal astım
- C) Tüberkülin reaksiyonu
- D) Crohn hastalığı
- E) Goodpasture sendromu

82. Aşağıdaki neoplazmlardan hangisinin gelişiminde, viral ajan etiyolojik faktör olarak rol alır?

- A) Glioblastom
- B) Retinoblastom
- C) Prostat adenokarsinomu
- D) Hepatik anjiyosarkom
- E) Erişkin T-hücreli lösemi / lenfoma

83. AIDS hastasında, akciğer ve gastrointestinal mukozada makrofajlar içinde asit-fast pozitif basillerin saptandığı enfeksiyon aşağıdaki mikroorganizmalardan hangisiyle gelişir?

- A) *Pneumocystis jiroveci*
- B) *Yersinia enterocolitica*
- C) *Mycobacterium avium-intracellulare complex*
- D) *Bordetella pertussis*
- E) *Pseudomonas aeruginosa*

84. Kalp tümörleriyle ilgili aşağıdaki ifadelerden hangisi yanlıştır?

- A) Kalpte en çok metastatik tümörler görülür.
- B) Erişkindeki en sık primer kalp tümörü miksomadır.
- C) En sık görülen primer malign kalp tümörü anjiyosarkomdur.
- D) Çocuklardaki en sık primer kalp tümörü rabdomyomdur.
- E) Malign primer kalp tümörleri, benign tümörlerden daha sık görülür.

85. Aşağıdakilerden hangisinin fizyopatolojik temeli eritropoezin azalmasıyla ilişkili değildir?

- A) Kronik hastalık anemisi
- B) Demir eksikliği anemisi
- C) Megaloblastik anemi
- D) Aplastik anemi
- E) İmmünohemolitik anemi

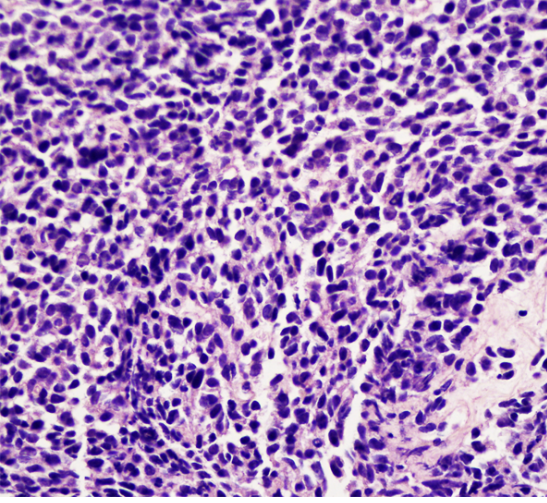
86.

- I. Nodüler sklerozan klasik Hodgkin lenfoma
- II. Mikst selüler klasik Hodgkin lenfoma
- III. Lenfositten zengin klasik Hodgkin lenfoma
- IV. Lenfositten fakir klasik Hodgkin lenfoma
- V. Nodüler lenfosit predominans Hodgkin lenfoma

Epstein-Barr virusu ile belirgin bir ilişkisi olmayan Hodgkin lenfomalar aşağıdakilerin hangisinde birlikte verilmiştir?

- A) I ve II
- B) III ve IV
- C) II ve IV
- D) I ve V
- E) III ve V

87.



Altmış bir yaşındaki erkek hasta 6 aydır süren göğüs ağrısı ve öksürük şikâyetleriyle başvuruyor. Öyküsünden 40 yıldır günde 1 paket sigara içtiği öğreniliyor. Toraks tomografisinde akciğer hilusunda 3 cm çaplı kitle ve mediastinal lenfadenopati saptanıyor. Akciğer biyopsisi yapılıyor ve histolojik incelemede yukarıdaki şekilde görülen malign tümör izleniyor. Bu tümör hücrelerinde kromogranin ve sinaptofizin ile pozitif immün boyanma tespit ediliyor.

Bu hasta için en olası tanı aşağıdakilerden hangisidir?

- A) Skuamöz hücreli karsinom
- B) Adenoid kistik karsinom
- C) Küçük hücreli karsinom
- D) Adenokarsinom
- E) Adenoskuamöz karsinom

88. Yirmi iki yaşında erkek hasta parotis bölgesinde 9 aydır var olan kitle şikâyetiyle başvuruyor. Fizik muayenede kitlenin düzgün sınırlı, hareketli ve lastik kıvamında olduğu saptanıyor. Kitlenin histolojisinde glandüler yapılar oluşturan epitelyal komponent ve kıkırdak diferansiyasyonu gösteren stroma görülüyor.

Bu hasta için en olası tanı aşağıdakilerden hangisidir?

- A) Warthin tümörü
- B) Pleomorfik adenom
- C) Adenoid kistik karsinom
- D) Oksifilik adenom
- E) Mukoepidermoid karsinom

89. İki yaşındaki kız çocuk sarılık nedeniyle getiriliyor. Karaciğer biyopsisinde fibrozis ve periportal hepatositlerde PAS-pozitif globüller görülüyor.

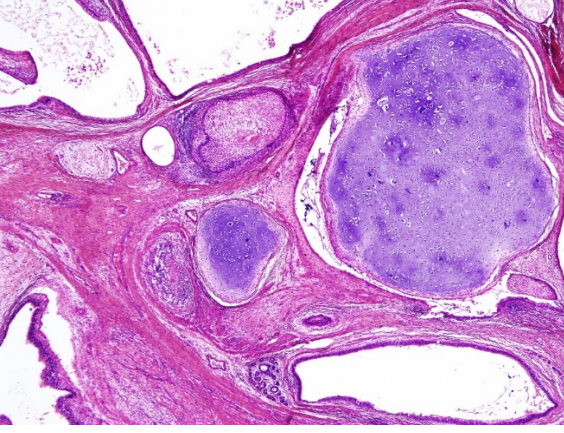
Bu hasta için en olası tanı aşağıdakilerden hangisidir?

- A) Wilson hastalığı
- B) Caroli hastalığı
- C) Kistik fibrozis
- D) α 1-antitripsin eksikliği
- E) Herediter hemokromatoz

90. Böbrek transplantasyonu sonrası, allogreftte aşağıdakilerden hangisinin birikiminin gösterilmesi humoral red için **en önemli** belirteçtir?

- A) C1q
- B) C3a
- C) C3b
- D) C4d
- E) C5a

91.



Dört yaşındaki erkek çocuğun sağ testisinde 5 cm çapında kitle saptanıyor. Yukarıda bu hastanın orşiektomi materyalinin histopatolojik görüntüsü verilmiştir.

Buna göre bu hasta için en olası tanı aşağıdakilerden hangisidir?

- A) Teratom
- B) Yolk sac tümörü
- C) Embriyonal karsinom
- D) Seminom
- E) Koryokarsinom

92. Altmış yaşındaki obez kadın hasta 6 aydır süren vajinal kanama nedeniyle başvuruyor. Öyküsünden hipertansiyon, diyabet ve menstrüal siklus düzensizliklerinin olduğu öğreniliyor. Endometriyal biyopside atipik endometriyal hiperplazi alanları ve malign epitelyal tümör saptanıyor.

Bu hastada saptanan malign tümörün aşağıdakilerden hangisi olduğu öncelikle düşünülmelidir?

- A) Seröz karsinom
- B) Şeffaf hücreli karsinom
- C) Endometrioid karsinom
- D) Malign mikst müllerian tümör
- E) Skuamöz hücreli karsinom

93. Aşağıdaki lezyonlardan hangisi invaziv meme karsinomu gelişimi için daha fazla risk taşır?

- A) Duktal karsinoma in situ
- B) Atipik duktal hiperplazi
- C) Atipik lobüler hiperplazi
- D) Sklerozan adenozis
- E) Kompleks sklerozan lezyon

94. Tiroidin foliküler adenomunu foliküler karsinomundan ayırmak için kullanılan en önemli histolojik bulgu aşağıdakilerden hangisidir?

- A) Hücresel pleomorfizm
- B) Mitotik aktivite artışı
- C) Kapsül invazyonu olmayışı
- D) Nekroz
- E) Solid / insüler patern yaygınlığı

95. Aşağıdakilerden hangisi Addison hastalığını tanımlar?

- A) Hiperkortizolizm
- B) Primer hiperaldosteronizm
- C) Primer akut adrenokortikal yetmezlik
- D) Primer kronik adrenokortikal yetmezlik
- E) Adenomatöz kortikal hiperplazi

96. Aktinik keratozun aşağıdaki deri kanserlerinden hangisine dönüşme olasılığı daha fazladır?

- A) Bazal hücreli karsinom
- B) Melanom
- C) Yassı epitel hücreli karsinom
- D) Sebasöz karsinom
- E) Merkel hücreli karsinom

97. Aşağıdaki yumuşak doku sarkomlarından hangisi genellikle çocukluk çağında görülür?

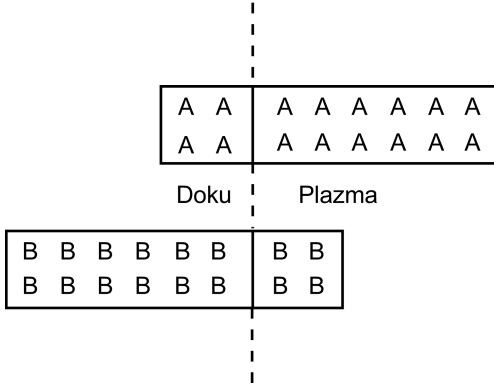
- A) Malign periferik sinir kılıfı tümörü
- B) Embriyonel rabdomiyosarkom
- C) Pleomorfik liposarkom
- D) Leyomiyosarkom
- E) Anjiyosarkom

98. Kırk beş yaşındaki kadın hasta genellikle öğleden sonra göz kaslarında başlayan ve giderek artan kas güçsüzlüğü şikâyetiyle başvuruyor. Çizgili kas biyopsisi normal olarak saptanıyor. Hastaya verilen antikolinesteraz ilaçların geçici de olsa şikâyetlerini azalttığı görülüyor.

Bu hasta için en olası tanı aşağıdakilerden hangisidir?

- A) Dermatomyozit
- B) Mitokondriyal miyopati
- C) Musküler distrofi
- D) Miyastenia gravis
- E) Denervasyon atrofisi

99.



Yukarıdaki şekilde A ilacının plazmadaki miktarı 12 birim, aynı anda dokudaki miktarı 4 birimdir. B ilacının ise aynı anda plazmadaki miktarı 4 birim, dokudaki miktarı ise 12 birimdir.

Buna göre, aşağıdaki çıkarımlardan hangisi yapılabilir?

- A) B ilacının dağılım hacmi A ilacından düşüktür.
- B) B ilacının plazma proteinlerine bağlanma oranı, A ilacından yüksektir.
- C) Diyaliz tedavisi A ilacı ile olan zehirlenmelerde, B ilacına göre daha yararlıdır.
- D) A ilacının terapötik indeksi geniştir.
- E) B ilacının yağda çözünme oranı, A ilacına göre daha azdır.

100. Aşağıdakilerin hangisinin hücre düzeyindeki primer etkisine bir G-proteini (GTP bağlayan düzenleyici protein) aracılık etmez?

- A) Asetilkolin
- B) Glukagon
- C) Serotonin
- D) Histamin
- E) İnsülin

101. Otonomik sinaps ve kavşaklarda gerçekleşen transmisyonla ilgili aşağıdaki ifadelerden hangisi doğrudur?

- A) Bütün otonom gangliyonlarda transmisyona asetilkolin aracılık eder.
- B) Sempatik nöroefektör kavşakların hepsinde transmisyona noradrenalin aracılık eder.
- C) Parasempatik gangliyonlardaki transmisyon, atropinle bloke edilebilir.
- D) Sempatik uyarının kalp üzerindeki tüm etkileri, atropinle bloke edilebilir.
- E) Sempatik uyarının ter bezleri üzerindeki etkisi, atropinle bloke edilemez.

102. Nikotinik tipte kolinerjik reseptörler aşağıdakilerden hangisinde görev almaz?

- A) Postsinaptik kolinerjik nöroefektör kavşakta
- B) Çizgili kastaki nöromusküler kavşakta
- C) Parasempatik gangliyonda
- D) Sempatik gangliyonda
- E) Adrenal bezde

103. Aşağıdaki benzodiazepin türevlerinden hangisinin antiepileptik olarak klinik kullanımı vardır?

- A) Medazepam
- B) Klonazepam
- C) Alprazolam
- D) Triazolam
- E) Klordiazepoksit

104. Yapı olarak kodeine benzeyen, sinir uçlarında noradrenalin ve serotonin geri alımını azaltan analjezik etkili opioidlerjik ilaç aşağıdakilerden hangisidir?

- A) Buprenorfin B) Metadon C) Tramadol
D) Petidin E) Propoksifen

105. Muskarinik, H₁ histaminerjik ve α₁ adrenerjik reseptörlere en az bağlanan antidepresan ilaç aşağıdakilerden hangisidir?

- A) Amitriptilin B) Doksepin C) Maprotilin
D) Venlafaksin E) İmipramin

106. Histamin H₄ reseptörlerinin aşağıdakilerden hangisinde rol oynaması beklenmez?

- A) Eozinofil kemotaksisin inhibisyonu
B) Adezyon moleküllerinin up-regülasyonu
C) Hücre içi cAMP düzeyinin azalması
D) İnflamatuvar ve immün fonksiyonlar
E) Sitokin sekresyonu

107. Aşağıdaki ilaçlardan hangisi, astım veya kronik obstrüktif akciğer hastalığının tedavisinde kullanılan bir bronkodilatör değildir?

- A) Alfuzosin B) İpratropiyum C) Albuterol
D) Terbutalin E) Aminofilin

108. Aşağıdaki antikoagulan etkili ilaçlardan hangisi oral yolla kullanılır?

- A) Fondaparinux B) Dabigatran C) Argatroban
D) Bivalirudin E) Dalteparin

109. Aşağıdakilerden hangisi, uygunsuz antidiüretik hormon salgılanması sendromu (SIADH) ile ilişkili hiponatreminin tedavisinde kullanılan ve seçici olmayan bir vazopressin V_{1a} / V₂ reseptör antagonistidir?

- A) Tolvaptan B) Relkovaptan C) Konivaptan
D) Lixivaptan E) Mozavaptan

110. İlaçların farmakokinetik özelliklerini etkileyebilecek aşağıdaki değişikliklerden hangisi geriatrik yaş grubu için geçerli değildir?

- A) Vücut su oranının azalması
B) Vücut yağ oranının azalması
C) Serum albümin miktarının azalması
D) Hepatik kan akımının azalması
E) Böbrek ağırlığının azalması

111. Antiemetik etkinliği olan aprepitant, aşağıdaki reseptörlerden hangisini bloke eder?

- A) Kolinerjik B) Nörokinin NK₁
C) Dopamin D₂ D) Serotonin 5-HT₄
E) Histamin H₁

112. Antiemetik ilaçlarla ilgili aşağıdaki ifadelerden hangisi **yanlıştır**?

- A) Granisetron, postoperatif bulantı ve kusmanın önlenmesinde yararlıdır.
- B) Skopolamin, taşıt tutmasına bağlı bulantı ve kusmanın önlenmesinde yararlıdır.
- C) Ondansetron, kemoterapiden önce verildiğinde ilk 24 saat içindeki bulantı ve kusmanın önlenmesinde yararlıdır.
- D) Metoklopramid, uzun süre veya yüksek dozda kullanıldığında hareket bozukluklarına neden olabilir.
- E) Deksametazon, kemoterapiye bağlı bulantı ve kusmanın önlenmesinde yetersizdir.

113. Aşağıdakilerden hangisi, bir virusun hücreye tutunma ve giriş aşamasına etki gösteren (füzyon inhibitörü) bir antiretroviral ilaçtır?

- A) Zidovudin B) Enfuvirtid C) Emtrisitabin
- D) İndinavir E) Efavirenz

114. Glikopeptid yapılı antibiyotiklere dirençli *Staphylococcus aureus* suşlarının neden olduğu pnömoninin tedavisinde oral yolla kullanılabilen bakteriyostatik etkili antimikrobiyal ilaç aşağıdakilerden hangisidir?

- A) Kinupristin B) Klaritromisin C) Telitromisin
- D) Linezolid E) Piperasilin

115. Aşağıdakilerden hangisi, penisilin G kullanımının tedavi veya profilaksi amaçlı tercih edildiği durumlardan biri **değildir**?

- A) Sifiliz
- B) Difteri taşıyıcılığı
- C) Grup A beta-hemolitik streptokok farenjiti
- D) Hastane kaynaklı gram negatif bakteri enfeksiyonları
- E) Pnömonokok menenjit

116. Epitelyal büyüme faktör reseptörü-2'nin (HER-2) monoklonal antikoruna olan ve HER-2 / neu-pozitif meme kanseri tedavisinde kullanılan ilaç aşağıdakilerden hangisidir?

- A) Bevasizumab B) İmatinib C) Bortezomib
- D) Trastuzumab E) Rituksimab

117. Meme kanserinin tedavisinde kullanılan aromataz inhibitörü ilaç aşağıdakilerden hangisidir?

- A) Toremifen B) Fulvestrant C) Flutamid
- D) Danazol E) Letrozol

118. Aşağıdaki antidiyabetik ilaçlardan hangisi, dipeptidil peptidaz-4 (DPP-4) inhibitörlerinden biridir?

- A) Pioglitazon B) Akarboz C) Sitagliptin
- D) Nateglinid E) Pramlintid

119. Aşağıda verilen hipertiroidi tedavisinde kullanılan ilaçlar ve etki mekanizmaları eşleştirmelerinden hangisi yanlıştır?

- A) Propiltiourasil – Periferde T4-T3 deiyodinasyonun inhibisyonu
- B) İyodür – Tiroid hormonlarının salıverilmesinin inhibisyonu
- C) Metimazol – Tiroglobulin iyodinasyonunun inhibisyonu
- D) Karbimazol – İyodürün tiroid bezine alınımının inhibisyonu
- E) Tiyosiyanat – İyodun aktif transportunun inhibisyonu

120. Lityum tedavisinde aşağıdaki yan etkilerden hangisinin görülmesi beklenmez?

- A) Dizartri
- B) Poliüri
- C) Hipertansiyon
- D) Tremor
- E) Hiperrefleksi

SINAVDA UYULACAK KURALLAR

- Sınav salonları kamera ile kayıt altına alınacaktır.** Kamera kayıtlarının incelenmesinden sonra sınav kurallarına uymadığı tespit edilen adayların sınavları ÖSYM Yönetim Kurulunca geçersiz sayılacaktır.
- Cep telefonu ile sınava girmek kesinlikle yasaktır.** Çağrı cihazı, telsiz, fotoğraf makinesi vb. araçlarla; cep bilgisayarı, kol veya cep saati gibi her türlü bilgisayar özelliği bulunan cihazlarla; silah ve benzeri teçhizatla; müsvedde kâğıdı, defter, kitap, sözlük, sözlük işlevi olan elektronik aygıt, hesap cetveli, hesap makinesi, pergel, açıölçer, cetvel vb. araçlarla sınava girmek kesinlikle yasaktır. Bu araçlarla sınava girmiş adayların adı mutlaka Salon Sınav Tutanağına yazılacak, bu adayların sınavı geçersiz sayılacaktır. **Sınava kalem, silgi, kalemtraş, saat vb. araçla ve kulaklık, küpe, broş vb. takı, herhangi bir metal eşya ile girmek de kesinlikle yasaktır. Yiyecek, içecek vb. tüketim malzemeleri de sınava getirilemez. Adaylar sınava şeffaf şişe içerisinde su getirebilecektir.**
- Bu sınav için verilen toplam cevaplama süresi **150 dakikadır.** Sınav başladıktan sonra **ilk 110** ve **son 15** dakika içinde adayın sınavdan çıkmasına kesinlikle izin verilmeyecektir. **Bu süreler dışında, cevaplama sınav bitmeden tamamlarsanız cevap kâğıdınızı ve soru kitapçığınızı salon görevlilerine teslim ederek salonu terk edebilirsiniz. Bildirilen süreler aykırı davranışlardan adayın kendisi sorumludur.**
- Sınav salonundan ayrılan aday, her ne sebeple olursa olsun, tekrar sınava alınmayacaktır.**
- Sınav süresince görevlilerle konuşmak, görevlilere soru sormak yasaktır. Aynı şekilde görevlilerin de adaylarla yakından ve alçak sesle konuşmaları ayrıca adayların birbirinden kalem, silgi vb. şeyleri istemeleri kesinlikle yasaktır.
- Sınav sırasında, görevlilerin her türlü uyarısına uymak zorundasınız. Sınavınızın geçerli sayılması, her şeyden önce, sınav kurallarına uymanıza bağlıdır. Kurallara aykırı davranışta bulunanların ve yapılacak uyarılara uymayanların kimlik bilgileri Salon Sınav Tutanağına yazılacak ve sınavları geçersiz sayılacaktır.
- Sınav sırasında kopya çeken, çekmeye kalkışan, kopya veren, kopya çekilmesine yardım edenlerin kimlik bilgileri Salon Sınav Tutanağına yazılacak ve bu adayların sınavları geçersiz sayılacaktır.
Adayların test sorularına verdikleri cevapların dağılımları bilgi işlem yöntemleriyle incelenecek, bu incelemelerden elde edilen bulgular bireysel veya toplu olarak kopya çekildiğini gösterirse kopya eylemine katılan adayın/adayların sınavı geçersiz sayılacak ayrıca 2 yıl boyunca ÖSYM tarafından düzenlenen tüm sınavlara başvurusu yasaklanabilecektir.
Sınav görevlileri bir salondaki sınavın, kurallara uygun biçimde yapılmadığını, toplu kopya girişiminde bulunduğu raporlarında bildirdiği takdirde, ÖSYM bu salonda sınava giren tüm adayların sınavını geçersiz sayabilir.
- Cevap kâğıdında doldurmanız gereken alanlar bulunmaktadır. Bu alanları doldurunuz. Cevap kâğıdınızı başkaları tarafından görülmeyecek şekilde tutmanız gerekmektedir. Cevap kâğıdına yazılacak her türlü yazıda ve yapılacak bütün işaretlemelerde kurşun kalem kullanılacaktır. Sınav süresi bittiğinde cevapların cevap kâğıdına işaretlenmiş olması gerekir. Soru kitapçığına işaretlenen cevaplar geçerli değildir.
- Soru kitapçığınızı alır almaz kapağında bulunan ilgili alanları doldurunuz. Size söylendiği zaman sayfaların eksik olup olmadığını, kitapçıkta basım hatalarının bulunup bulunmadığını ve soru kitapçığının her sayfasında basılı bulunan soru kitapçık numarasının, kitapçığın ön kapağında basılı soru kitapçık numarasıyla aynı olup olmadığını kontrol ediniz. Soru kitapçığının sayfası eksik veya basımı hatalıysa değiştirilmesi için salon başkanına başvurunuz.
Size verilen soru kitapçığının numarasını cevap kâğıdınızdaki “Soru Kitapçık Numarası” alanına yazınız ve kodlayınız. Cevap kâğıdınızdaki “Soru kitapçık numaramı doğru kodladım.” kutucuğunu işaretleyiniz.
Soru kitapçığı üzerinde yer alan Soru Kitapçık Numarasını doğru kodladığınızı beyan eden alanı imzalayınız.
- Sınav sonunda soru kitapçıkları toplanacak ve ÖSYM’de incelenecektir. Soru kitapçığının sayfalarını koparmayınız. Soru kitapçığının bir sayfası bile eksik çıkarsa sınavınız geçersiz sayılacaktır.
- Cevap kâğıdına ve soru kitapçığına yazılması ve işaretlenmesi gereken bilgilerde bir eksiklik ve/veya yanlışlık olması hâlinde sınavınızın değerlendirilmesi mümkün olamamaktadır, bu husustaki özen yükümlülüğü ve sorumluluk size aittir.
- Soru kitapçığının sayfalarındaki boş yerleri müsvedde için kullanabilirsiniz.
- Soruları ve/veya bu sorulara verdiğiniz cevapları ayrı bir kâğıda yazıp bu kâğıdı dışarı çıkarmanız kesinlikle yasaktır.
- Sınav salonundan ayrılmadan önce, soru kitapçığınızı, cevap kâğıdınızı ve sınava giriş belgenizi salon görevlilerine eksiksiz olarak teslim etmeyi unutmayınız.**

Bu testlerin her hakkı saklıdır. Hangi amaçla olursa olsun, testlerin tamamının veya bir kısmının Merkezimizin yazılı izni olmadan kopya edilmesi, fotoğrafının çekilmesi, herhangi bir yolla çoğaltılması, yayımlanması ya da kullanılması yasaktır. Bu yasağa uymayanlar gerekli cezai sorumluluğu ve doğacak tüm mali külfeti peşinen kabullenmiş sayılır.

TIPTA UZMANLIK EĞİTİMİ GİRİŞ SINAVI (TUS)
SONBAHAR DÖNEMİ
14.09.2014

TEMEL TIP BİLİMLERİ TESTİ

- | | | | |
|-------|-------|-------|--------|
| 1. E | 31. D | 61. C | 91. A |
| 2. D | 32. C | 62. E | 92. C |
| 3. C | 33. E | 63. D | 93. A |
| 4. E | 34. D | 64. C | 94. C |
| 5. D | 35. E | 65. D | 95. D |
| 6. B | 36. D | 66. C | 96. C |
| 7. D | 37. E | 67. E | 97. B |
| 8. D | 38. C | 68. D | 98. D |
| 9. A | 39. D | 69. A | 99. C |
| 10. C | 40. A | 70. A | 100. E |
| 11. A | 41. D | 71. A | 101. A |
| 12. E | 42. D | 72. E | 102. A |
| 13. E | 43. D | 73. D | 103. B |
| 14. C | 44. A | 74. D | 104. C |
| 15. B | 45. E | 75. D | 105. D |
| 16. A | 46. C | 76. B | 106. A |
| 17. D | 47. A | 77. C | 107. A |
| 18. C | 48. E | 78. B | 108. B |
| 19. C | 49. B | 79. D | 109. C |
| 20. A | 50. C | 80. D | 110. B |
| 21. B | 51. B | 81. E | 111. B |
| 22. E | 52. C | 82. E | 112. E |
| 23. A | 53. E | 83. C | 113. B |
| 24. D | 54. A | 84. E | 114. D |
| 25. B | 55. B | 85. E | 115. D |
| 26. C | 56. A | 86. D | 116. D |
| 27. D | 57. B | 87. C | 117. E |
| 28. D | 58. A | 88. B | 118. C |
| 29. B | 59. E | 89. D | 119. D |
| 30. A | 60. C | 90. D | 120. C |