



T.C. Ölçme, Seçme ve Yerleştirme Merkezi

**TIPTA UZMANLIK EĞİTİMİ GİRİŞ SINAVI
(TUS)
(İlkbahar Dönemi)
TEMEL TIP BİLİMLERİ TESTİ
12 NİSAN 2015 PAZAR SABAH**

Bu testlerin her hakkı saklıdır. Hangi amaçla olursa olsun, testlerin tamamının veya bir kısmının Merkezimizin yazılı izni olmadan kopya edilmesi, fotoğrafının çekilmesi, herhangi bir yolla çoğaltılması, yayımlanması ya da kullanılması yasaktır. Bu yasağa uymayanlar gerekli cezai sorumluluğu ve testlerin hazırlanmasındaki mali külfeti peşinen kabullenmiş sayılır.

AÇIKLAMA

1. Bu kitapçıkta **Temel Tıp Bilimleri Testi** bulunmaktadır.
2. Bu kitapçıkta test toplam **120 sorudan** oluşmaktadır.
3. Bu test için verilen cevaplama süresi **150 dakikadır (2,5 saat)**.
4. Testteki her sorunun sadece bir doğru cevabı vardır. Bir soru için birden çok cevap yeri işaretlenmişse o soru yanlış cevaplanmış sayılacaktır.
5. İşaretlediğiniz bir cevabı değiştirmek istediğinizde, silme işlemini çok iyi yapmanız gerektiğini unutmayınız.
6. **Bu testler puanlanırken her testteki doğru cevaplarınızın sayısından yanlış cevaplarınızın sayısının dörtte biri çıkarılacak ve kalan sayı o bölümle ilgili ham puanınız olacaktır.**
7. Cevaplamaya istediğiniz sorudan başlayabilirsiniz. Bir soru ile ilgili cevabınızı, cevap kâğıdında o soru için ayrılmış olan yere işaretlemeyi unutmayınız.
8. Sınavda uyulacak diğer kurallar bu kitapçığın arka kapağında belirtilmiştir.

Bu testte 120 soru vardır.

1. **Sutura coronalis'in oluşumuna katılan kemik çifti aşağıdakilerden hangisidir?**

- A) Paryetal – Oksipital B) Frontal – Sfenoid
C) Paryetal – Temporal D) Frontal – Paryetal
E) Oksipital – Temporal

2. **Aşağıdaki kaslardan hangisi hem bacağı hem de ayağa fleksiyon yaptırır?**

- A) Musculus gastrocnemius
B) Musculus tibialis posterior
C) Musculus tibialis anterior
D) Musculus flexor digitorum longus
E) Musculus flexor hallucis longus

3. **Aşağıdaki yapılardan hangisi torakal vertebralarda bulunmaz?**

- A) Processus articularis superior
B) Processus transversus
C) Incisura vertebralis inferior
D) Foramen vertebrale
E) Foramen transversarium

4. **Sinus coronarius aşağıdaki kalp boşluklarından hangisine açılır?**

- A) Atrium sinistrum B) Ventriculus dexter
C) Ventriculus sinister D) Atrium dextrum
E) Auricula dextra

5. **Özofagus ile mide venleri arasındaki porto-kaval anastomoza aşağıdaki venlerden hangisi katılır?**

- A) Vena gastrica dextra
B) Vena gastromentalis dextra
C) Vena gastrica sinistra
D) Venae gastricae breves
E) Vena gastromentalis sinistra

6. **Trafik kazası sonrası bir hastada, concha nasalis superior ön kısmından beyin omurilik sıvısının geldiği görülmüştür.**

Bu hastada kırık aşağıdaki anatomik oluşumların hangisindedir?

- A) Os ethmoidale'nin lamina cribrosa'sı
B) Concha nasalis superior
C) Os sphenoidale
D) Maxilla
E) Atrium meatus medii

7. **Özofagus ameliyatı sırasında aşağıdaki damarların hangisinde kanama beklenmez?**

- A) Arteria thyroidea inferior
B) Aorta thoracica
C) Arteria bronchialis
D) Arteria gastrica sinistra
E) Arteria cervicalis profunda

8. Bu soru iptal edilmiştir.

9. I. Arteria iliaca externa
II. Arteria iliaca interna
III. Arteria pudenda externa

Yukarıdaki arterlerden hangileri vajinayı besler?

- A) Yalnız I B) Yalnız II C) Yalnız III
D) I ve III E) II ve III

10. Kornea refleksi alınamayan bir hastanın nörolojik muayenesinde göz küresi hareketlerinin normal olduğu saptanmıştır.

Bu hastadaki lezyon aşağıdaki sinirlerin hangisindedir?

- A) Nervus ophthalmicus B) Nervus maxillaris
C) Nervus mandibularis D) Nervus oculomotorius
E) Nervus abducens

11. **Nucleus ambiguus hasara uğradığında aşağıdaki kaslardan hangisi çalışmaz?**

- A) Musculus genioglossus
B) Musculus palatoglossus
C) Musculus styloglossus
D) Musculus longitudinalis superior
E) Musculus hyoglossus

12. **Gövdeden alınan şuurlu propriyoseptif duyuların ikinci nöronlarının uzantıları aşağıdaki yapıların hangisinde uzanır?**

- A) Lemniscus medialis B) Lemniscus trigeminalis
C) Lemniscus spinalis D) Lemniscus lateralis
E) Lemniscus thalamicus

13. **Aşağıdakilerden hangisi, vena magna cerebri ile ilişkili olup falx cerebri ve tentorium cerebelli'nin kesişme yerinde bulunan dura sinusudur?**

- A) Sinus sagittalis superior B) Sinus rectus
C) Sinus transversus D) Sinus sigmoideus
E) Sinus occipitalis

14. **T4 vertebra gövdesinin ortasından geçen transvers kesitte, aşağıdaki oluşumlardan hangisi gözlenmez?**

- A) Arcus aortae B) Trachea
C) Ductus thoracicus D) Vena hemiazygos
E) Scapula

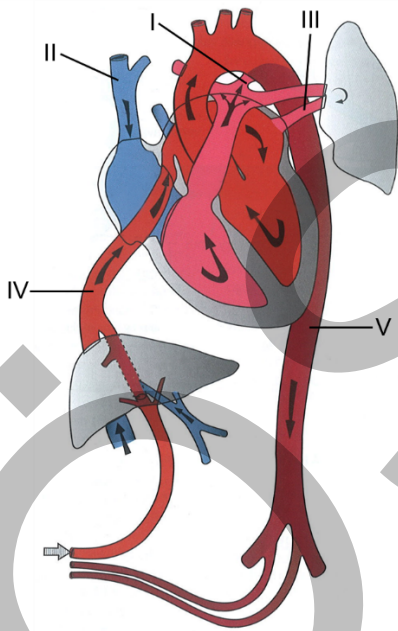
15. Hücre organellerinin kendi lizozomu tarafından parçalanması olayına ne ad verilir?

- A) Detoksifikasyon B) Pinositoz
C) Otofaji D) Ekzositoz
E) Fagositoz

16. Düz kas hücrelerindeki dens plaklarda ince ve intermediyer filamanları sarkolemmaya bağlayan protein aşağıdakilerden hangisidir?

- A) Kalmodulin B) α -aktinin
C) Kaldesmon D) Kalponin
E) Troponin

17.



Fetal dolaşımı gösteren yukarıdaki şemada numaralanmış yapılardan hangisi doğumdan sonra işlev görmez?

- A) I B) II C) III D) IV E) V

18. Aşağıdaki yapıların hangisinde pencere kapiller bulunmaz?

- A) İnce bağırsak B) Hipofiz C) Sürenal bez
D) Böbrek E) Akciğer

19. Safra kanalikülleri ile safra duktusu arasında bağlantı sağlayan anatomik yapı aşağıdakilerden hangisidir?

- A) Hering kanalı B) Disse aralığı
C) Mall boşluğu D) Sinüzoid
E) İto hücresi

20. Peg (çivi) hücreleri aşağıdaki yapılardan hangisinin iç yüzeyini örten epitelde bulunur?

- A) Duktus deferens B) Tuba uterina
C) Üretra D) Uterus
E) Vezikula seminalis

21. Hipofiz ön lobunda aşağıdaki hücre tiplerinden hangisi en çok görülür?

- A) Laktotrop B) Kortikotrop C) Somatotrop
D) Tirotrop E) Gonadotrop

22. Dalak sinüzoidleri arasına yayılan, başlıca plazma hücreleri, makrofajlar ve kan hücrelerinden oluşan yapı aşağıdakilerden hangisidir?

- A) Medüller sinüs
- B) Billroth kordonları
- C) Medüller kord
- D) Trabekül
- E) Periarteriyolar lenfatik kılıf

23. Aşağıdakilerden hangisinin intestinal lümeninden emilimi doğrudan veya dolaylı olarak sodyuma bağımlı değildir?

- A) Fruktoz
- B) Galaktoz
- C) Glukoz
- D) Primer safra asitleri
- E) Nötral amino asitler

24. Duyusal algılamada lateral inhibisyonun bozulması aşağıdakilerden hangisine yol açar?

- A) Deride hiperaljezi
- B) Parmak uçlarında iki nokta ayırma mesafesinde uzama
- C) Titreşim duyusunda azalma
- D) Propriyoseptif reseptörlerin adaptasyonunda bozulma
- E) Görme keskinliğinde artma

25. Nefrotik sendromlu bir hastada görülen ödemin nedeni aşağıdakilerden hangisi olabilir?

- A) Kapiller hidrostatik basınçta artma
- B) Plazma onkotik basıncında azalma
- C) Plazma hacminde azalma
- D) İnterstisyel hidrostatik basınçta azalma
- E) Kapiller permeabilitede artma

26. Aşağıdakilerden hangisi, kuvvetli bir inspirasyondan sonra çıkarılabilen maksimum hava miktarını tanımlar?

- A) Toplam akciğer kapasitesi
- B) Ekspirasyon yedek hacmi
- C) Vital kapasite
- D) İspirasyon kapasitesi
- E) Rezidüel hacim

27. Aşağıdakilerin hangisinde hiperkalemi gözlenmez?

- A) Tümör lizis sendromu
- B) Ağır egzersiz
- C) Yanık
- D) Metabolik asidoz
- E) Hipozsmolarite

28. Aşağıdakilerden hangisi, karbonhidrat içeriği yüksek bir öğün sonrasında pankreastan insülin salgılanmasını artırır?

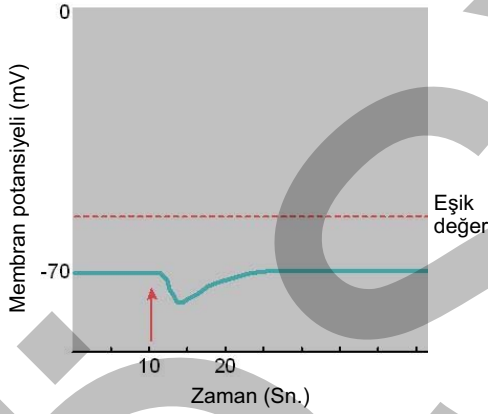
- A) Gastrik inhibitör peptid
- B) Gastrin
- C) Sekretin
- D) Vazoaktif intestinal peptid
- E) Kolesistokinin

29. Otuz yaşındaki kadın hastanın hipofiz arka lobu cerrahi olarak çıkarılıyor.

Bu hastada hormon yerine koyma tedavisi yapılmaması durumunda, cerrahiden sonra aşağıdakilerden hangisinin görülmesi beklenir?

- A) Menstrüel kanamaların kaybolması
- B) Kanda T₄ hormon düzeyinin azalması
- C) Hipokalsemiye yanıt olarak paratiroid hormonun salgılanamaması
- D) Heyecan durumunda adrenal medulladan adrenalin salgılanmaması
- E) Su kısıtlaması durumunda konsantre idrar çıkarılamaması

30. Bir uyarı sonrası postsinaptik hücrenin membran potansiyelindeki değişiklik aşağıdaki grafikte gösterilmiştir.



Buna göre, aşağıdaki ifadelerden hangisi doğrudur?

- A) Bu bir uyarıcı postsinaptik potansiyel (EPSP) dir.
- B) Hücre içine Na⁺ girişi olmuştur.
- C) Postsinaptik zar depolarize olmuştur.
- D) Uyarıcı gama-aminobütirik asittir.
- E) Presinaptik inhibisyon olmuştur.

31. Günlük aktivitelerinde sağ elini kullanan 75 yaşındaki kadın hasta serebrovasküler olay tanısıyla takip ediliyor. Görme, işitme sorunu veya motor paralizisi olmayan hasta birkaç sözcük dışında konuşmıyor.

Hastadaki bu duruma neden olan lezyonun en olası lokalizasyonu aşağıdakilerden hangisidir?

- A) Hipotalamus
- B) Epifiz
- C) Wernicke alanı
- D) Broca alanı
- E) Hipokampus

32. Makrofajlardan salgılanarak akut inflamasyonda rol alan, endotel ve somatik hücreler üzerinde inflamatuvar etkisi olan sitokin aşağıdakilerden hangisidir?

- A) İnterlökin-10
- B) İnterlökin-12
- C) İnterlökin-17
- D) İnterferon gama
- E) Tümör nekroz faktörü alfa

33. Aşağıdaki amino asitlerden hangisi, nötral pH'de tamponlama etkisine sahiptir?

- A) Glisin
- B) Alanin
- C) Serin
- D) Lösin
- E) Histidin

34. Galaktokinaz yetersizliği olan bir kişide, aşağıdakilerden hangisini fazla miktarda içeren besinlerin alınması hastalık tablosunun gelişmesine neden olur?

- A) Sükroz
- B) Maltoz
- C) Fruktoz
- D) Laktoz
- E) Glukoz

35. Sitrik asit döngüsünde α -ketoglutarat dehidrogenaz tepkimesiyle oluşan yüksek enerjili tiyoester aşağıdakilerden hangisidir?

- A) Asetil-KoA B) GTP
C) Süksinil-KoA D) Fumarat
E) Fosfoenol pirüvat

36. Aşağıdakilerden hangisinin lenslerde birikimi diyabetik katarakt oluşumunda etkilidir?

- A) Mannoz B) Sorbitol C) Galaktoz
D) Mannitol E) Gliserol

37. Histon asetiltransferaz, histon proteinlerinde aşağıdaki amino asitlerden hangisini asetilleyerek gevşek kromatin yapısını oluşturur?

- A) Asparajin B) Histidin C) Lösin
D) Lizin E) Glutamin

38. Protein sentezinde enerji kaynağı olarak doğrudan kullanılan nükleotidler aşağıdakilerin hangisinde birlikte verilmiştir?

- A) ATP – CTP B) GTP – CTP
C) GTP – UTP D) ATP – UTP
E) GTP – ATP

39. Bir anne, bebeğinin kirli bezinin beklediğinde karardığını ifade ediyor.

Bu bebekte aşağıdaki amino asitlerden hangisine bağlı metabolik bozukluk düşünülür?

- A) Tirozin B) Triptofan C) Glutamin
D) Histidin E) Lösin

40. I. Hatalı β -tabakalı yapı oluşumu
II. α -heliks yapının üçlü heliks yapıya dönüşümü
III. β -tabakalı yapının α -heliks ve üçlü heliks yapıya dönüşümü
IV. β -tabakalı yapının açılması

Yukarıdaki protein yapı değişimlerinden hangileri amiloidoza neden olur?

- A) Yalnız I B) Yalnız III C) Yalnız IV
D) I ve II E) III ve IV

41. Üre döngüsünde aşağıdaki amino asitlerden hangisinin hidrolitik bölünmesiyle üre açığa çıkar?

- A) Sitrülin B) Aspartat C) Arjinin
D) Ornitin E) Glutamat

42. Aşağıdaki enzimlerden hangisinin katalizlediği reaksiyonda karbonmonoksit çıkışı olur?

- A) Biliverdin redüktaz
B) Hem oksijenaz
C) Beta glukuronidaz
D) UDP-glukoz dehidrogenaz
E) UDP-glukuroniltransferaz

43. Aşağıdaki enzim – kofaktör eşleştirmelerinden hangisi **yanlıştır**?

- A) Transketolaz – Tiamin pirofosfat
B) Transaminaz – Piridoksal fosfat
C) Karboksilaz – Biotin
D) Dehidrogenaz – NAD⁺
E) Monooksijenaz – Koenzim A

44. NADP koenziminin yapısına katılan vitamin aşağıdakilerden hangisidir?

- A) Tiamin B) Riboflavin C) Niasin
D) Pantotenik asit E) Piridoksin

45. Kolesterol senteziyle ilgili aşağıdaki ifadelerden hangisi yanlıştır?

- A) Kolesterol sentezinin regülasyonunda hız sınırlayıcı enzim, HMG-KoA redüktazdır.
B) HMG-KoA redüktaz enziminin ekspresyonu SREBP-2 transkripsiyon faktörüyle kontrol edilir.
C) HMG-KoA redüktaz enziminin aktivitesi fosforilasyon-defosforilasyon ile düzenlenir.
D) İnsülin, HMG-KoA redüktaz enziminin gen ekspresyonunu azaltır.
E) Statin türevi ilaçlar, HMG-KoA redüktaz enziminin kompetitif inhibitörleridir.

46. Karaciğerde sentezlenen ve temel fonksiyonu karaciğerden periferik dokulara trigliseridleri taşımak olan lipoprotein aşağıdakilerden hangisidir?

- A) Şilomikron B) VLDL C) LDL
D) IDL E) HDL

47. Aşağıdakilerden hangisi zardaki transmembran proteinlerinden biri değildir?

- A) Epinefrin reseptörü
B) Na⁺-K⁺ ATPaz
C) F₁F₀-ATPaz
D) Akuaporin
E) Glukokortikoid reseptörü

48. Tiroid hormonları sentezinde aşağıdakilerden hangisinin rolü yoktur?

- A) Na⁺-I⁻ simporter B) H₂O₂
C) Tiroglobulin D) Tiroperoksidaz
E) 3-deiyodinaz

49. G proteinlerine kenetlenmiş reseptörlerle G_{qα} aracılı sinyal iletiminde;

- I. fosfolipaz C'nin aktifleşmesi,
II. G_{qα} proteinine GTP bağlanması,
III. protein kinaz C'nin aktifleşmesi,
IV. sitozolde kalsiyum miktarının artması

olaylarının gelişme sırası aşağıdakilerden hangisidir?

- A) I-II-III-IV B) I-II-IV-III
C) II-I-III-IV D) II-I-IV-III
E) II-III-IV-I

50. Kollajenin posttranslasyonel modifikasyonları sırasında glukozil veya galaktozil grupları aşağıdaki amino asitlerden hangisinin yan zincirine eklenir?

- A) Hidroksilizin B) Glisin C) Prolin
D) Valin E) Alanin

51. İkinci trimester üçlü tarama testinde aşağıdaki plazma proteinlerinden hangisi yer alır?

- A) Karsinoembriyonik antijen
- B) α -fetoprotein
- C) β_2 -mikroglobulin
- D) Serum amiloid A protein
- E) α_1 -antitripsin

52. Hemoglobindeki hem demirine oksijenden daha yüksek afiniteyle bağlanan moleküller aşağıdakilerin hangisinde birlikte verilmiştir?

- A) FeO ve CO
- B) SO₂ ve CO
- C) NO₂ ve CO₂
- D) CO ve NO
- E) CO₂ ve NO

53. Aşağıdaki enzimlerden hangisi ksenobiyotiklerin metabolizmasında rol oynar?

- A) Ksantin oksidaz
- B) Miyeloperoksidaz
- C) Sitokrom P450
- D) NADPH oksidaz
- E) Sitokrom oksidaz

54. Serum glukoz seviyesi ölçümü yapılacak bir kan örneğinde glikolizi engellemek için örneğe aşağıdakilerden hangisi eklenmelidir?

- A) Molibden
- B) Flor
- C) Magnezyum
- D) Mangan
- E) Kalsiyum

55. Endoskopların temizliğinde kullanılan; bakteri, mikobakteri, bakteri sporları, mantar ve virüslere etkili, yüksek dezenfektan özellikli dezenfektan aşağıdakilerden hangisidir?

- A) Alkol
- B) Kuaterner amonyum bileşikler
- C) Glutaraldehit
- D) Fenolikler
- E) İyodoforlar

56. Aşağıdaki enfeksiyöz etkenlerden hangisi sterilizasyona en dirençlidir?

- A) Prionlar
- B) *Mycobacterium tuberculosis*
- C) Metisiline dirençli *Staphylococcus aureus*
- D) Poliovirus
- E) Hepatit C virusu

57. Aşağıdaki bakterilerden hangisi üremek için karbondioksite ihtiyaç duymaz veya üremesi karbondioksit varlığında artmaz?

- A) *Brucella abortus*
- B) *Neisseria gonorrhoeae*
- C) *Campylobacter jejuni*
- D) *Bordetella pertussis*
- E) *Streptococcus pneumoniae*

58. Pnömonoklarda penisilin direncinin temelinde yatan mekanizma aşağıdakilerden hangisidir?

- A) Beta laktamaz sentezi
- B) Penisiline düşük afiniteli penisilin bağlayan protein sentezi
- C) Hücre duvarında kalınlaşma
- D) Dışa atım pompalarının ekspresyonunda artma
- E) Dış membran geçirgenliğinde azalma

59. Kolu bir köpek tarafından derince çizildikten sonra yara gelişen hasta, yarasının eritemli hâle gelmesi ve akıntı gelişmesi üzerine hastaneye başvurmuştur. Düşük ateş, titreme ve miyalji yakınmaları olan hasta, izlem altındayken hızla bilinç bulanıklığı ve hipotansiyon gelişmesi üzerine yoğun bakım servisine alınmıştır. Hastanın yara ve kan kültürlerinde gram pozitif kok üremesi saptanmıştır.

Bu klinik tabloya yol açan en olası etken aşağıdakilerden hangisidir?

- A) *Streptococcus pyogenes*
- B) *Streptococcus mitis*
- C) *Staphylococcus aureus*
- D) *Erysipelothrix rhusiopathiae*
- E) *Pasteurella multocida*

60. Alkali pepton sıvı besiyeri (pH: 8,5-9,0) aşağıdaki etkenlerden hangisini dışkıdan izole etmek için kullanılır?

- A) *Shigella sonnei*
- B) *Campylobacter jejuni*
- C) *Vibrio cholerae*
- D) *Salmonella Typhi*
- E) *Yersinia enterocolitica*

61. Sıklıkla kontamine kanatlı eti tüketilmesiyle insana bulaşan ve Guillain-Barré sendromuna yol açabilen zoonotik bakteri aşağıdakilerden hangisidir?

- A) *Salmonella choleraesuis*
- B) *Bacillus cereus*
- C) *Campylobacter jejuni*
- D) *Plesiomonas shigelloides*
- E) *Vibrio cholerae* El-Tor

62. Uygun şekilde pişmemiş veya yetersiz şekilde ısıtılmış gıdaların özellikle de et ve et ürünlerinin yenmesiyle insana bulaşan, oluşturduğu toksinle gıda zehirlenmesi ve nekrotizan enterokolit oluşturan anaerob gram pozitif basil morfolojisinde sporlu bakteri aşağıdakilerden hangisidir?

- A) *Clostridium difficile*
- B) *Bacillus cereus*
- C) *Clostridium novyi*
- D) *Bacillus anthracis*
- E) *Clostridium perfringens*

63. Akciğer apsesi tanısıyla yatırılan 41 yaşındaki erkek hastanın apse örneğinden hazırlanan gram boyamada gram pozitif, dallanmış, ince iplikli basiller görülmüştür. Modifiye EZN yöntemiyle aside dirençli boyanan bu bakteriler 72 saatte çikolatalı agarda aerob şartlarda sarımsı sert koloniler oluşturmuştur.

Bu özellikler aşağıdaki bakteri cinslerinden hangisiyle uyumludur?

- A) *Actinomyces*
- B) *Clostridium*
- C) *Bacillus*
- D) *Nocardia*
- E) *Listeria*

64. Ateş, hâlsizlik ve boğaz ağrısı yakınmalarıyla başvuran 27 yaşındaki hastaya ampisilin tedavisi başlanmış ancak 2 gün sonra cilt döküntüsü gelişen hasta tekrar acil servise gelmiştir. Hastanın fizik muayenesinde servikal lenfadenopati ve hepatosplenomegali saptanmış, periferik yaymasında atipik lenfositler görülmüş ve heterofil antikor testi pozitif bulunmuştur.

Bu olguda tanıyı desteklemek için aşağıdaki ek testlerden hangisi istenmelidir?

- A) Sitomegalovirus-DNA
- B) Epstein-Barr virus-Anti VCA IgM
- C) Adenovirus-DNA
- D) Anti-toksoplazma IgM
- E) Human herpes virus tip 6-DNA

65. Hepatit B virus enfeksiyonlarının tedavisinde kullanılan revers transkriptaz enzim inhibitörü antiviral ilaç aşağıdakilerden hangisidir?

- A) Lamivudin B) Rimantadin C) Amantadin
- D) Vidarabin E) Didanozin

66. Solid organ transplantasyonu yapılan ve bağışıklık sistemi baskılanmış erişkin bir hastada bir süre sonra pnömoni, retinit ve kolit tablosu gelişmiştir. Yapılan laboratuvar incelemelerinde atipik lenfositoz saptanmış ve heterofil antikor testi negatif olarak bulunmuştur.

Bu tabloda sorumlu en olası etken aşağıdakilerden hangisidir?

- A) Herpes simpleks virus
- B) Sitomegalovirus
- C) Epstein-Barr virusu
- D) Adenovirus
- E) Human herpes virus tip 6

67. Ateş, hâlsizlik ve ağrılı idrar yapma şikâyetleri olan 35 yaşındaki kadın hastanın genital muayenesinde serviks ve vulvasında ağrılı veziküloülseratif lezyonlar tespit ediliyor.

Akut primer genital enfeksiyon tanısı alan bu hastaya uygulanması gereken tedavi aşağıdakilerden hangisidir?

- A) Atenüe canlı viral aşı
- B) Herpes immünoglobulini
- C) İnterferon alfa
- D) Asiklovir
- E) Ribavirin

68. Yirmi bir yaşındaki erkek hasta yorgunluk, hafif ateş, koyu renkli idrar şikâyetleriyle acil servise başvuruyor. Yapılan laboratuvar incelemelerinde serumda karaciğer enzimleri yükselmiş saptanıyor.

Bu hastanın ayırıcı tanısında aşağıdaki testlerden hangisinin öncelikle yapılması gereklidir?

- A) HBeAg, Anti-HBe
- B) HBV-DNA, HCV-RNA
- C) Anti-HBc IgG, Anti-HAV IgG
- D) Anti-HBs, Anti-HDV
- E) HBsAg, Anti-HCV, Anti-HAV IgM

69. Aşağıdaki antifungallerden hangisi nükleik asit sentezini inhibe ederek etki gösterir?

- A) Vorikonazol B) Amfoterisin B C) Terbinafin
- D) Flusitozin E) Kaspofungin

70. Aşağıdaki *Candida* türlerinden hangisine ait tüm suşlar flukonazole doğal dirençli olarak değerlendirilir?

- A) *Candida krusei* B) *Candida albicans*
 C) *Candida glabrata* D) *Candida tropicalis*
 E) *Candida parapsilosis*

71. Bahçe işleri ve inek bakıcılığı yapan 50 yaşındaki erkek hastanın kollarındaki pullanma gösteren ve etrafı inflamasyonlu deri lezyonlarından alınan kazıntı örneğinde dermatofit gözlenmiştir.

Bu hasta için en olası etken aşağıdakilerden hangisidir?

- A) *Microsporum canis*
 B) *Microsporum gallinae*
 C) *Trichophyton equinum*
 D) *Trichophyton verrucosum*
 E) *Trichophyton mentagrophytes var. Mentagrophytes*

72. Aşağıdaki etkenlerden hangisinin larvası insan cildine doğrudan penetre olarak bulaşır?

- A) *Fasciola hepatica*
 B) *Trichinella spiralis*
 C) *Diphyllobothrium latum*
 D) *Schistosoma haematobium*
 E) *Echinococcus granulosus*

73. İnsan ince bağırsağında erişkini, dokularında ise "Cysticercus cellulosae" adı verilen larvası bulunan sestod aşağıdakilerden hangisidir?

- A) *Taenia saginata*
 B) *Hymenolepis nana*
 C) *Taenia solium*
 D) *Hymenolepis diminuta*
 E) *Diphyllobothrium latum*

74. İmmüoglobulinler aşağıdaki yapılardan hangisinin farklılığına göre sınıflandırılır?

- A) Kappa zinciri B) Lambda zinciri C) L zinciri
 D) J zinciri E) H zinciri

75. Aşağıdakilerden hangisi, kompleman sistemini düzenleyen moleküllerden birinin eksikliğine bağlı gelişir?

- A) Kronik granülokoz hastalık
 B) Chediak-Higashi sendromu
 C) Retiküler disgenезis
 D) Paroksizmal nokturnal hemoglobinüri
 E) Wiskott-Aldrich sendromu

76. Ani başlayan boğaz yanması, burun akıntısı, hâlsizlik ve miyalji yakınmaları olan bir hastadaki klinik belirtilerden **başlıca** sorumlu sitokin aşağıdakilerden hangisidir?

- A) Tümör nekroz faktörü-alfa
- B) Tip 1 interferon
- C) İnterlökin-1
- D) İnterlökin-8
- E) İnterlökin-10

77. Gebelik süresince uterusun belirgin bir şekilde büyümesi **esas** olarak aşağıdaki hücrel adaptasyonlardan hangisinin sonucunda oluşur?

- A) Hiperplazi
- B) Hipertrofi
- C) Atrofi
- D) Metaplazi
- E) Apoptozis

78. Aşağıdakilerden hangisi anjiyogenezi inhibe eden faktörlerden biridir?

- A) Vasküler endotelial büyüme faktörü
- B) Fibroblast büyüme faktörü
- C) Trombospondinler
- D) Anjiyopöietinler
- E) HIF-1 α

79. Femur kırığı nedeniyle hastaneye yatırılışının 3. gününde; ani gelişen takipne, dispne, taşikardi ve trombositopeni bulguları sonrasında oluşan koma nedeniyle eksitus gerçekleşen 72 yaşındaki kadın hastaya otopsi yapılıyor.

Bu hastanın ölümüne yol açan en olası bulgu aşağıdakilerden hangisidir?

- A) Karaciğer dokusunda hepatositlerde intrasitoplazmik yağ birikimi
- B) Kalp kasında yağlı infiltrasyon varlığı
- C) Pulmoner sirkülasyonda skuamöz hücre ve kıl yapılarının varlığı
- D) Beyinde likefaksiyon nekrozu
- E) Pulmoner sirkülasyonda kemik iliği dokusu ve yağ globüllerinin varlığı

80. Tip IV aşırı duyarlılık reaksiyonu ile ilgili aşağıdaki ifadelerden hangisi doğrudur?

- A) IgE aracılığıyla gelişir.
- B) Otoimmün hemolitik aneminin gelişim mekanizmasıdır.
- C) Aktive T lenfositler önemli rol oynar.
- D) İmmün kompleks vaskülitlerini oluşturur.
- E) Bronşiyal astım patogenezinde yer alır.

81. Leser-Trelat bulgusunda aşağıdakilerden hangisinin ani ve aşırı düzeyde artışı söz konusudur?

- A) Aktinik keratoz
- B) Displastik nevus
- C) Solar lentigo
- D) Seboreik keratoz
- E) Skuamöz papillom

82. Yedi yaşındaki erkek çocuk, yüzde ve ağız çevresinde 2 gün önce ortaya çıkan, eritemli ve sarı renkli kurutlanma gösteren lezyonlar nedeniyle getiriliyor. Birkaç gün önce benzer lezyonları olan bir okul arkadaşıyla yakın temas öyküsü olduğu öğreniliyor.

Bu hastanın lezyonlarından yapılan mikroskopik kültürde saptanması en olası etken aşağıdakilerden hangisidir?

- A) *Candida albicans*
- B) *Aspergillus fumigatus*
- C) *Staphylococcus aureus*
- D) *Pseudomonas aeruginosa*
- E) Human papillomavirus tip 5

83. Aşağıdakilerden hangisi Wegener granülomatozu bulgularından biri değildir?

- A) Antiproteinaz-3 antikor pozitifliği
- B) Büyük çaplı damar tutulumu
- C) Sinonazal ülser lezyonlar
- D) Böbreklerde nekrotizan glomerülo nefrit
- E) Akciğerlerde nekrotizan granülom

84. On sekiz yaşındaki erkek hastanın boyun bölgesinde 5 aydır var olan ve zamanla büyüyen lenf nodu saptanıyor. Lenf nodu biyopsisinde eozinofil, lenfosit, plazma hücreleri ve histiyositlerden oluşan reaktif hücresel zeminde, neoplastik Reed-Sternberg hücreleri görülüyor.

Bu hasta için en olası tanı aşağıdakilerden hangisidir?

- A) Foliküler lenfoma
- B) Anaplastik büyük hücreli lenfoma
- C) Hodgkin lenfoma
- D) Marjinal zon lenfoma
- E) Mantle hücreli lenfoma

85. Bu soru iptal edilmiştir.

86. Aşağıdaki pnömokonyozların hangisinde granülom görülür?

- A) Asbestozis
- B) Antrakozis
- C) Silikozis
- D) Siderozis
- E) Berilyozis

87. Aşağıdakilerden hangisi Crohn hastalığının özelliklerinden biridir?

- A) Sadece kolonu tutması
- B) Lezyonların mukozaya sınırlı olması
- C) Lezyonların arada korunmuş mukoza bırakarak ilerleyebilmesi
- D) Bağırsak şikâyetleri dışında semptom görülmemesi
- E) Bağırsak duvarında kalınlaşma görülmemesi

88. Karaciğerin en sık görülen benign tümörü aşağıdakilerden hangisidir?

- A) Biliyer duktus adenomu
- B) Leiomyom
- C) Hemanjiyom
- D) Hepatoselüler adenom
- E) Lenfanjiyom

89. On iki yıldır kronik böbrek yetmezliği tanısıyla hemodiyaliz yapılan bir hastaya kadavradan böbrek nakli yapılıyor. Nakil sırasında vasküler anastomozu takiben greftin; siyanotik, benekli hâl aldığı ve kıvamının yumuşadığı gözleniyor. Nakledilen böbrek çıkarılıyor ve yapılan histopatolojik incelemede arter ve arteriyol duvarlarında vaskülit görülüyor.

Bu durumun en olası nedeni aşağıdakilerden hangisidir?

- A) Selüler akut rejeksiyon
- B) Humoral akut rejeksiyon
- C) Primer hastalık nüksü
- D) Kronik rejeksiyon
- E) Hiperakut rejeksiyon

90. Bir haftadır idrarında kan olduğunu tarifleyen 68 yaşındaki erkek hastanın sistoskopisinde mesane sol duvarda 1,5 cm çaplı, lümene doğru büyüyen, düzensiz görünümde kitle tespit ediliyor ve biyopsi alınıyor. Histopatolojik incelemede, fibrovasküler kor etrafında papiller yapılar oluşturan ve yer yer koheziv olmayan solid alanlardan oluşan tümöral yapı görülüyor.

Bu hasta için en olası tanı aşağıdakilerden hangisidir?

- A) Adenokarsinom
- B) Ürotelyal karsinom
- C) Skuamöz hücreli karsinom
- D) Rabdomiyosarkom
- E) Leiomyom

91. BRCA-1 mutasyonu taşıyıcılarında **en sık görülen over kanser tipi aşağıdakilerden hangisidir?**

- A) Seröz adenokarsinom
- B) Endometrioid adenokarsinom
- C) Müsinöz adenokarsinom
- D) Brenner tümörü
- E) Disgerminom

92. Kırk beş yaşındaki erkek hasta, sol meme başı akıntısı nedeniyle başvuruyor. Fizik muayenede sol meme başına yakın, 2 cm çaplı ve diğer alanlara göre daha sert bir alan palpe ediliyor. Mamografik incelemede BI-RADS 5 kitle tanımlanıyor. Patolojik incelemede invaziv kanser rapor ediliyor.

Bu hastada görülmesi beklenen en olası kanser aşağıdakilerden hangisidir?

- A) Tübüler karsinom
- B) İnvaziv duktal karsinom
- C) İnvaziv lobüler karsinom
- D) Müsinöz karsinom
- E) Medüller karsinom

93. PAX-8-PPARG translokasyonuna aşağıdaki tiroid karsinomlarının hangisinde daha sık rastlanır?

- A) Foliküler karsinom
- B) Klasik papiller karsinom
- C) Az diferansiye karsinom
- D) Anaplastik karsinom
- E) Medüller karsinom

94. Otuz beş yaşındaki kadın hasta; karında ağrı ve yanma, uzun süredir devam eden diyare şikâyetleriyle başvuruyor. Endoskopik incelemede; mide, duodenum ve jejunumda multipl ülserler saptanıyor. Ülser tedavisine yeterli yanıt alınamıyor.

Bu hastada görülmesi beklenen en olası tümör aşağıdakilerden hangisidir?

- A) Glukagonoma B) Somatostatinoma
C) VIPoma D) İnsülinoma
E) Gastrinoma

95. Yetmiş beş yaşındaki kadın hastada; yüzde ve frontal bölgede pullanma gösteren, deriden kabarık, koyu kahverengi ve sınırlı görünümlü lezyondan biyopsi yapılıyor. Histopatolojik incelemede; epidermiste kalınlaşma, yüzeye ve dermise doğru gelişmiş, arada küçük keratin kistleri bulunan epidermal keratinositler ve melanin pigmentinde artma görülüyor.

Bu hasta için en olası tanı aşağıdakilerden hangisidir?

- A) Keratoakantom B) Verruca vulgaris
C) Bazal hücreli karsinom D) Seboreik keratoz
E) Lentigo maligna

96. On dokuz yaşındaki erkek hasta sol diz ekleminin hemen üzerinde oluşan ağrı ve şişlik şikâyetiyle başvuruyor. Radyolojik incelemede femurun distal metafiz bölgesinde yerleşmiş, medüller boşluğu doldurmuş, korteksi destrükte ederek bir alanda periostu kaldırıp yumuşak dokuya çıkmış matriks üreten bir tümör saptanıyor.

Bu hasta için en olası tanı aşağıdakilerden hangisidir?

- A) Dev hücreli tümör
B) Ewing/PNET grubu sarkom
C) Kondrosarkom
D) Osteosarkom
E) Metastatik karsinom

97. On üç yaşındaki erkek hasta sağ dizde ağrı ve şişlik şikâyetiyle başvuruyor. Çekilen direkt grafide sağ tibia proksimal diyafizde destrüktif karakterde kitle saptanıyor. Bu kitleden yapılan iğne biyopsisinde küçük yuvarlak nükleuslu, dar sitoplazmalı, uniform hücrelerin oluşturduğu tümör görülüyor. İmmünohistokimyasal incelemede tümör hücrelerinin CD99 ile diffüz membranöz immünreaktivite gösterdiği tespit ediliyor. Karyotip analizinde t(11;22) translokasyonu saptanıyor.

Bu hasta için en olası tanı aşağıdakilerden hangisidir?

- A) Ewing sarkomu
B) Kondroblastom
C) Lenfoma
D) Osteosarkom
E) Dev hücreli kemik tümörü

98. On iki yaşındaki kız hastada; 4 cm çaplı, mural nodül içeren kistik, düzgün sınırlı serebellar kitle saptanıyor. Histolojik incelemede, fibriler ve mikrokistik alanlar içeren bifazik tümör görülüyor. Ayrıca Rosenthal fibrillerinin varlığı tespit ediliyor.

Bu hasta için en olası tanı aşağıdakilerden hangisidir?

- A) Hemanjiyoblastom B) Oligodendrogliom
C) Glioblastom D) Santral nörositom
E) Pilositik astrositom

99. Aşağıdaki konulardan hangisi farmakokinetik dalının ilgi alanına girmez?

- A) İlaçların ağız içi mukozasından emilip emilmediğinin araştırılması
B) İlaçların karaciğerdeki metabolizma hızlarının karşılaştırılması
C) İlaçların reseptörlere bağlanma kinetiğinin hesaplanması
D) İlaçların farklı dokulara ne oranda geçtiğinin belirlenmesi
E) İdrarda ana ilaç ve metabolitlerinin hangi oranda bulunduğunun gösterilmesi

100. Böbrek transplantasyonu yapılmış 20 yaşındaki kadın hastanın postoperatif dönem laboratuvar incelemelerinde ciddi lökopeni, trombositopeni ve karaciğer transaminaz düzeylerinde artış saptanıyor. Tiyopürin metiltransferaz aktivitesinin ise normal sınırların çok altında olduğu belirleniyor.

Bu hastanın transplantasyon sonrasında kullanmakta olduğu en olası ilaç aşağıdakilerden hangisidir?

- A) Sirolimus B) Mikofenolat mofetil
C) Azatioprin D) Siklosporin
E) Takrolimus

101. Meyve bahçesinde haşere kontrolü amacıyla kullanılan tarım ilacını fazla miktarda soluyan 8 yaşındaki kız hasta bulantı, kusma, karın ağrısı ve solunum güçlüğü şikâyetleriyle bir saat içerisinde getiriliyor.

Bu hastada aşağıdaki fizik muayene bulgularından hangisinin görülmesi beklenmez?

- A) İdrar retansiyonu
B) Hipotansiyon
C) Aşırı bronş sekresyonu
D) Konjunktival konjesyon
E) Terleme

102. Aşağıdaki ilaç kombinasyonlarından hangisi, nikotinic kolinerjik reseptörlerin seçici olarak uyarılmasını sağlar?

- A) Karbakol + Neostigmin
B) Betanekol + Metakolin
C) Hekzametonyum + Atropin
D) Neostigmin + Betanekol
E) Neostigmin + Atropin

103. Spinal ve supraspinal lezyonlara bağlı gelişen kas spastisitelerinde kullanılabilen ve α -2 adrenerjik reseptör agonisti olan kas gevşetici ilaç aşağıdakilerden hangisidir?

- A) İdrosilamid B) Riluzol
C) Tizanidin D) Baklofen
E) Tiyokolşikozid

104. Majör depresyon tedavisinde kullanılan ilaçlarla ilgili aşağıdaki ifadelerden hangisi yanlıştır?

- A) Sitalopram, selektif serotonin geri alım inhibitörüdür.
- B) Duloksetin, norepinefrin ve serotonin geri alım inhibitörüdür.
- C) Trazodon, 5HT₂ reseptör antagonistidir.
- D) Fenelzin, monoamin oksidaz-A enzimini inhibe eder.
- E) Bupropion, presinaptik serotonin salıverilmesini artırır.

105. Ailesiyle birlikte yaşayan 55 yaşındaki erkek hastaya şizofreni tanısı konmuş ve klorpromazin tedavisi başlanmıştır.

Bu hastada aşağıdaki istenmeyen etkilerden hangisinin görülmesi beklenmez?

- A) Hipertansif kriz
- B) Sedasyon
- C) Bulanık görme
- D) Birkaç gün içinde boyun kaslarında distoni
- E) İdrar yapmada zorlanma

106. Bronşiyal astım tedavisinde kullanılan kortikosteroid ilaçlarla ilgili aşağıdaki ifadelerden hangisi yanlıştır?

- A) Adrenerjik duyarlılığı artırır.
- B) Yeterli bronkodilatasyon sağlar.
- C) Bronşiyal reaktiviteyi azaltır.
- D) Beta adrenerjik agonist ilaçlara karşı tolerans gelişimini önler.
- E) Mukoza inflamasyonunu baskılar.

107. Kolşisinin farmakodinamik etkinliğiyle ilgili aşağıdaki ifadelerden hangisi doğrudur?

- A) Üratların metabolizmasını artırır.
- B) Üratların vücuttan atılımını artırır.
- C) Tübüline bağlanarak lökosit migrasyonunu engeller.
- D) Tübülün polimerizasyonunu artırır.
- E) Ksantin oksidaz enzimini inhibe eder.

108. Aşağıdakilerden hangisi akut konjestif kalp yetmezliğinde kullanılan β -adrenerjik reseptör agonistidir?

- A) Dobutamin
- B) Digoksin
- C) Furosemid
- D) Hidralazin
- E) Nitroglicerol

109. Aşağıdaki ilaçlardan hangisi trombositopenik hastalarda, trombopoietin reseptörlerini aktive ederek trombosit sayısını artırır?

- A) Epoetin alfa
- B) İnterlökin-6
- C) Romiplostim
- D) Filgrastim
- E) Sargramostim

110. Warfarinin antikoagülan etki mekanizması aşağıdakilerden hangisiyle ilişkilidir?

- A) K vitamini redüksiyonunun aktivasyonu
- B) Antitrombin III'ün aktivasyonu
- C) Trombinin aktivasyonu
- D) Protrombin karboksilasyonunun inhibisyonu
- E) Protein C dekarboksilasyonunun inhibisyonu

111. Bağırsak motilite bozukluğu olan hastalarda hem laksatif hem de antidiyareik olarak kullanılabilen ilaç aşağıdakilerden hangisidir?

- A) Metilselüloz B) Mannitol C) Loperamid
D) Bizmut E) Bisakodil

112. Karbapenem grubu antibiyotiklerle ilgili aşağıdaki ifadelerden hangisi doğrudur?

- A) Etkilerine direnç hızlı gelişir.
B) Antibakteriyel spektrumları sadece gram negatif basilleri kapsar.
C) Tedavide imipenem silastatinle kombine edilerek kullanılır.
D) Ciddi hepatotoksik etkileri vardır.
E) İmipenemin *Pseudomonas aeruginosa*'ya in vitro etkisi meropenemden daha fazladır.

113. Aşağıdaki ilaçlardan hangisinin stafilokoklara karşı etkinliği yoktur?

- A) Nafsilin B) Aztreonam C) Oksasilin
D) Moksifloksasin E) Sefazolin

114. Aşağıdaki antihelmintik ilaçlardan hangisi *Ascaris lumbricoides*, *Ancylostoma duodenale* enfestasyonlarının ve hidatik kist hastalığının tedavisinde kullanılır?

- A) Albendazol B) Prazikuantel
C) Metrifonat D) Dietilkarbamazin
E) Niklozamid

115. Antrasiklinlerle ilgili aşağıdaki ifadelerden hangisi yanlıştır?

- A) Antikanser etki gösteren antibiyotiklerdir.
B) Daunorubisin ve idarubisin genellikle akut lösemilerde etkilidir.
C) Doksorubisin ve epirubisin meme kanseri gibi solid tümörlerde daha etkilidir.
D) Serbest radikal oluşumunu artırarak kardiyotoksik etki gösterirler.
E) DNA ve RNA sentezini etkilemezler.

116. Aşağıdaki antikanser ilaçlardan hangisi, etkisini epidermal büyüme faktörü reseptörlerini inhibe ederek göstermez?

- A) Panitumumab B) Setuksimab C) İmatinib
D) Erlotinib E) Gefitinib

117. B₁₂ vitaminiyle ilgili aşağıdaki ifadelerden hangisi doğrudur?

- A) İleumdan aktif transportla emilir.
B) Eksikliği çoğu zaman diyetle yetersiz alınmasına bağlıdır.
C) İntravenöz yoldan uygulanması tercih edilir.
D) Dihidrofolat redüktaz enziminin kofaktörüdür.
E) Eksikliğinde gelişen nörolojik bozukluklar folik asit kullanımıyla düzeltilebilir.

118. Antidiyabetik ilaçlardan eksenatid ve liraglutid ile ilgili aşağıdaki ifadelerden hangisi **yanlıştır**?

- A) Pankreasın beta hücrelerinde glukagon benzeri polipeptid-1 reseptörlerini uyarırlar.
- B) Pankreasın beta hücrelerinde insülinin sentezini artırır.
- C) Pankreasın beta hücrelerinde glukoza bağımlı insülin sekresyonunu artırır.
- D) Liraglutidin yarılanma ömrü ve etki süresi eksenatide göre daha kısadır.
- E) Liraglutid ve eksenatid, metformin ile birlikte kullanılabilir.

119. Aşağıdakilerden hangisinin kronik maruziyetinde bilişsel işlevlerde bozulma, periferik nöropati, anemi, nefropati, reproduktif toksisite ve hipertansiyon bulguları görülür?

- A) Arsenik
- B) Kurşun
- C) Gümüş
- D) Cıva
- E) Kadmiyum

120. Jenerik ve orijinal ilaçlarla ilgili aşağıdaki ifadelerden hangisi **yanlıştır**?

- A) Jenerik ilaç, orijinal ilaçla aynı aktif molekülü içerir.
- B) Jenerik ilaç, orijinal ilaçtan farklı inaktif inert katkı maddeleri içerebilir.
- C) Jenerik ilaç, orijinal ilaçla aynı endikasyonlar için kullanılabilir.
- D) Jenerik ilaç, Faz II çalışmalarından sonra ruhsatlandırılabilir.
- E) Jenerik ilaç, orijinal ilaçla aynı dozaj formunda olmalıdır.

SINAVDA UYULACAK KURALLAR

1. Sınav salonunda saate entegre kamera ile kayıt yapılıyor ise; kamera kayıtlarının incelenmesinden sonra sınav kurallarına uymadığı tespit edilen adayların sınavları ÖSYM Yönetim Kurulunca geçersiz sayılacaktır.
2. **Cep telefonu ile sınava girmek kesinlikle yasaktır.** Her türlü elektronik/mekanik cihazla ve çağrı cihazı, telsiz, fotoğraf makinesi vb. araçlarla; cep bilgisayarları, her türlü saat ile, kablosuz iletişim sağlayan bluetooth, kulaklık vb. her türlü bilgisayar özelliği bulunan cihazlarla; her türlü kesici ve delici alet, ateşli silah vb. teçhizatla; kalem, silgi, kalemıraş, müsvetde kâğıdı, defter, kitap, ders notu, sözlük, dergi, gazete vb. yayınlar, hesap makinesi, pergel, açölçer, cetvel vb. araçlarla sınava girmek kesinlikle yasaktır. Sınava kolye, küpe, yüzük (alyans hariç), bilezik, broş, anahtar, anahtarlık, metal para gibi metal içerikli eşyalarla (basit başörtü iğnesi ve ince metal tokalı kemer hariç); plastik veya camdan yapılmış her türlü güneş gözlüğü ile (şeffaf/numaralı gözlük hariç), banka/kredi kartı ulaşım kartı vb. kartlarla; yiyecek, içecek (şeffaf pet şişe içerisindeki su hariç) ve diğer tüketim maddeleri ile gelmeleri kesinlikle yasaktır. Bu araçlarla sınava girmiş adayların adı mutlaka Salon Sınav Tutanağına yazılacak, bu adayların sınavı geçersiz sayılacaktır.
Ancak, ÖSYM Başkanlığı tarafından belirlenen Engelli ve Yedek Sınav Evrakı Yönetim Merkezi (YSYM) binalarında sınava girecek olan engelli adayların sınava giriş belgelerinde yazılı olan araç gereçler, cihazlar vb. yukarıda belirtilen yasakların kapsamı dışında değerlendirilecektir.
3. Bu sınav için verilen toplam cevaplama süresi **150 dakikadır**. Sınav başladıktan sonra **ilk 110** ve **son 15** dakika içinde adayın sınavdan çıkmasına kesinlikle izin verilmeyecektir. **Bu süreler dışında, cevaplama sınav bitmeden tamamlarsanız cevap kâğıdınızı ve soru kitapçığınızı salon görevlilerine teslim ederek salonu terk edebilirsiniz. Bildirilen süreler aykırı davranışlardan adayın kendisi sorumludur.**
4. **Sınav salonundan ayrılan aday, her ne sebeple olursa olsun, tekrar sınava alınmayacaktır.**
5. Sınav süresince görevlilerle konuşmak, görevlilere soru sormak yasaktır. Aynı şekilde görevlilerin de adaylarla yakından ve alçak sesle konuşmaları ayrıca adayların birbirinden kalem, silgi vb. şeyleri istemeleri kesinlikle yasaktır.
6. Sınav sırasında, görevlilerin her türlü uyarısına uymak zorundasınız. Sınavınızın geçerli sayılması, her şeyden önce, sınav kurallarına uymanıza bağlıdır. Kurallara aykırı davranışta bulunanların ve yapılacak uyarılara uymayanların kimlik bilgileri Salon Sınav Tutanağına yazılacak ve sınavları geçersiz sayılacaktır.
7. Sınav sırasında kopya çeken, çekmeye kalkışan, kopya veren, kopya çekilmesine yardım edenlerin kimlik bilgileri Salon Sınav Tutanağına yazılacak ve bu adayların sınavları geçersiz sayılacaktır.
Adayların test sorularına verdikleri cevapların dağılımları bilgi işlem yöntemleriyle incelenecek, bu incelemelerden elde edilen bulgular bireysel veya toplu olarak kopya çekildiğini gösterirse kopya eylemine katılan adayın/adayların sınavı geçersiz sayılacak ayrıca 2 yıl boyunca ÖSYM tarafından düzenlenen tüm sınavlara başvurusu yasaklanabilecektir.
Sınav görevlileri bir salondaki sınavın, kurallara uygun biçimde yapılmadığını, toplu kopya girişiminde bulunulduğunu raporlarında bildirdiği takdirde, ÖSYM bu salonda sınava giren tüm adayların sınavını geçersiz sayabilir.
8. Cevap kâğıdında doldurmanız gereken alanlar bulunmaktadır. Bu alanları doldurunuz. Cevap kâğıdınızı başkaları tarafından görülmeyecek şekilde tutmanız gerekmektedir. Cevap kâğıdına yazılacak her türlü yazıda ve yapılacak bütün işaretlemelerde kurşun kalem kullanılacaktır. Sınav süresi bittiğinde cevapların cevap kâğıdına işaretlenmiş olması gerekir. Soru kitapçığına işaretlenen cevaplar geçerli değildir.
9. Soru kitapçığınızı alır almaz kapağında bulunan alanları doldurunuz. Size söylendiği zaman sayfaların eksik olup olmadığını, kitapçıkta basım hatalarının bulunup bulunmadığını ve soru kitapçığının her sayfasında basılı bulunan soru kitapçık numarasının, kitapçığın ön kapağında basılı soru kitapçık numarasıyla aynı olup olmadığını kontrol ediniz. Soru kitapçığının sayfası eksik veya basımı hatalıysa değiştirilmesi için salon başkanına başvurunuz.
Size verilen soru kitapçığının numarasını cevap kâğıdınızdaki "Soru Kitapçık Numarası" alanına yazınız ve kodlayınız. Cevap kâğıdınızdaki "Soru kitapçık numaramı doğru kodladım." kutucuğunu işaretleyiniz.
Soru kitapçığı üzerinde yer alan Soru Kitapçık Numarasını doğru kodladığınızı beyan eden alanı imzalayınız.
10. Sınav sonunda soru kitapçıkları toplanacak ve ÖSYM'de incelenecektir. Soru kitapçığının sayfalarını koparmayınız. Soru kitapçığının bir sayfası bile eksik çıkarsa sınavınız geçersiz sayılacaktır.
11. Cevap kâğıdına ve soru kitapçığına yazılması ve işaretlenmesi gereken bilgilerde bir eksiklik ve/veya yanlışlık olması hâlinde sınavınızın değerlendirilmesi mümkün değildir, bu husustaki özen yükümlülüğü ve sorumluluk size aittir.
12. Soru kitapçığının sayfalarındaki boş yerleri müsvetde için kullanabilirsiniz.
13. Soruları ve/veya bu sorulara verdiğiniz cevapları ayrı bir kâğıda yazıp bu kâğıdı dışarı çıkarmanız kesinlikle yasaktır.
14. **Sınav salonundan ayrılmadan önce, soru kitapçığınızı, cevap kâğıdınızı ve sınava giriş belgenizi salon görevlilerine eksiksiz olarak teslim etmeyi unutmayınız.**
15. Sınav süresi salon görevlilerinin "SINAV BAŞLAMIŞTIR" ibaresiyle başlar, "SINAV BİTMİŞTİR" ibaresiyle sona erer.

Bu testlerin her hakkı saklıdır. Hangi amaçla olursa olsun, testlerin tamamının veya bir kısmının Merkezimizin yazılı izni olmadan kopya edilmesi, fotoğrafının çekilmesi, herhangi bir yolla çoğaltılması, yayımlanması ya da kullanılması yasaktır. Bu yasağa uymayanlar gerekli cezai sorumluluğu ve doğacak tüm mali külfeti peşinen kabullenmiş sayılır.

TIPTA UZMANLIK EĞİTİMİ GİRİŞ SINAVI (TUS)
İLKBAHAR DÖNEMİ
12.04.2015

TEMEL TIP BİLİMLERİ TESTİ

- | | | | |
|----------|-------|-----------|--------|
| 1. D | 31. D | 61. C | 91. A |
| 2. A | 32. E | 62. E | 92. B |
| 3. E | 33. E | 63. D | 93. A |
| 4. D | 34. D | 64. B | 94. E |
| 5. C | 35. C | 65. A | 95. D |
| 6. A | 36. B | 66. B | 96. D |
| 7. E | 37. D | 67. D | 97. A |
| 8. İptal | 38. E | 68. E | 98. E |
| 9. B | 39. A | 69. D | 99. C |
| 10. A | 40. A | 70. A | 100. C |
| 11. B | 41. C | 71. D | 101. A |
| 12. A | 42. B | 72. D | 102. E |
| 13. B | 43. E | 73. C | 103. C |
| 14. D | 44. C | 74. E | 104. E |
| 15. C | 45. D | 75. D | 105. A |
| 16. B | 46. B | 76. B | 106. B |
| 17. A | 47. E | 77. B | 107. C |
| 18. E | 48. E | 78. C | 108. A |
| 19. A | 49. D | 79. E | 109. C |
| 20. B | 50. A | 80. C | 110. D |
| 21. C | 51. B | 81. D | 111. A |
| 22. B | 52. D | 82. C | 112. C |
| 23. A | 53. C | 83. B | 113. B |
| 24. B | 54. B | 84. C | 114. A |
| 25. B | 55. C | 85. İptal | 115. E |
| 26. C | 56. A | 86. E | 116. C |
| 27. E | 57. D | 87. C | 117. A |
| 28. A | 58. B | 88. C | 118. D |
| 29. E | 59. A | 89. E | 119. B |
| 30. D | 60. C | 90. B | 120. D |