



T.C. Ölçme, Seçme ve Yerleştirme Merkezi

**TIPTA UZMANLIK EĞİTİMİ GİRİŞ SINAVI
(TUS)**

(Sonbahar Dönemi)

TEMEL TIP BİLİMLERİ TESTİ

27 AĞUSTOS 2017

Bu testlerin her hakkı saklıdır. Hangi amaçla olursa olsun, testlerin tamamının veya bir kısmının Merkezimizin yazılı izni olmadan kopya edilmesi, fotoğrafının çekilmesi, herhangi bir yolla çoğaltılması, yayımlanması ya da kullanılması yasaktır. Bu yasağa uymayanlar gerekli cezai sorumluluğu ve testlerin hazırlanmasındaki mali külfeti peşinen kabullenmiş sayılır.

ADAYIN DİKKATİNE!

Aşağıda verilen metni altındaki boşluğa yazınız.

“Bu kitapçıkta yer alan tüm kuralları okudum ve bu kurallara uymayı taahhüt ediyorum. Aksi takdirde sınavımın geçersiz sayılmasını kabul ediyorum.”

.....

.....

.....

Aşağıda verilen harf, rakam ve sembolleri, altlarında yer alan kutucuklara eksiksiz olarak yazınız. Bu alanları kesinlikle doldurunuz.

A	B	C	Ç	D	E	F	G	Ğ	H	I	İ	J	K	L	M	N	O	Ö	P	R	S	Ş	T	U	Ü	V	Y	Z	
a	b	c	ç	d	e	f	g	ğ	h	ı	i	j	k	l	m	n	o	ö	p	r	s	ş	t	u	ü	v	y	z	
0	1	2	3	4	5	6	7	8	9	.	,	:	+	-	/	()	!	=	?									

AÇIKLAMA

1. Bu kitapçıkta **Temel Tıp Bilimleri Testi** bulunmaktadır.
2. Bu kitapçıkta test toplam **120 sorudan** oluşmaktadır.
3. **Bu test için verilen cevaplama süresi 150 dakikadır (2,5 saat).**
4. İstenen alanları doldurmadığınız veya yanlış doldurduğunuz takdirde sınavınızın değerlendirilmesi mümkün değildir.
5. Cevaplamaya istediğiniz sorudan başlayabilirsiniz. Her sorunun altında o soru için ayrılmış cevap kodlama kutucuklarına o soru ile ilgili cevabınızı kodlamayı unutmayınız.
6. **Soru seçeneklerine işaretlenen cevaplar kesinlikle değerlendirmeye alınmayacaktır. Yalnızca cevap kutucuklarındaki kodlamalar değerlendirilecektir.**
7. **Bu kitapçıkta testte yer alan her sorunun sadece bir doğru cevabı vardır. Bir soru için birden çok cevap yeri işaretlenmişse o soru yanlış cevaplanmış sayılacaktır.**
8. Değiştirmek istediğiniz bir cevabı, size verilen silgiyle, kitapçığınızı örselemeden, temizce siliniz ve yeni cevabınızı kodlamayı unutmayınız. **Sayfa arasında ve üzerinde silgi kalıntısı bırakmayınız.**
9. **Bu testler puanlanırken her testteki doğru cevaplarınızın sayısından yanlış cevaplarınızın sayısının dörtte biri çıkarılacak ve kalan sayı o bölümle ilgili ham puanınız olacaktır.**
10. Kitapçığının boş sayfalarını müsvedde için kullanabilirsiniz.
11. Her sorunun altında kodlamış olduğunuz cevaplarınız elektronik ortama aktarılacağından, kitapçıklarınızın yırtılmamasına ve buruşmamasına dikkat ediniz.
12. Sınavda uyulacak diğer kurallar bu kitapçığın arka kapağında belirtilmiştir.

Bu testte 120 soru vardır.

1. Aşağıdakilerden hangisi meniscus medialis'in daha az hareketli olmasından sorumludur?

- A) Ligamentum meniscofemorale anterius
- B) Ligamentum meniscofemorale posterius
- C) Ligamentum transversum genus
- D) Ligamentum cruciatum anterius
- E) Ligamentum collaterale tibiale

2. Sinus tarsi hangi iki kemik arasında oluşur?

- A) Talus – Calcaneus
- B) Talus – Os naviculare
- C) Calcaneus – Os cuboideum
- D) Calcaneus – Os naviculare
- E) Os naviculare – Os cuboideum

3. Aşağıdaki yapılardan hangisi os ilium'a tutunmaz?

- A) Musculus sartorius
- B) Musculus erector spinae
- C) Musculus rectus femoris
- D) Musculus gemellus superior
- E) Musculus tensor fasciae latae

4. Aşağıdakilerden hangisi foramen omentale'yi sınırlayan yapılardan biri değildir?

- A) Aorta abdominalis
- B) Ductus choledochus
- C) Arteria hepatica propria
- D) Vena portae hepatis
- E) Vena cava inferior

5. Malleolus medialis'in anteriorunda vena saphena magna'ya eşlik eden sinir aşağıdakilerden hangisidir?

- A) Nervus tibialis
- B) Nervus saphenus
- C) Nervus fibularis superficialis
- D) Nervus suralis
- E) Rami calcanei mediales

6. I. Cartilago thyroidea
II. Cartilago arytenoidea
III. Epiglottis
IV. Cartilago corniculata

Yukarıdakilerden hangileri larinksin tek olan kıkırdaklarındandır?

- A) I ve II
- B) I ve III
- C) I ve IV
- D) II ve III
- E) II ve IV

7. Aşağıdaki yapılardan hangisi colon ascendens'in arka yüzüyle komşu **değildir**?

- A) Musculus iliacus
- B) Nervus cutaneus femoris lateralis
- C) Nervus genitofemoralis
- D) Musculus quadratus lumborum
- E) Sağ böbrek

8. Duodenum'un pars horizontalis'i hangi vertebra düzeyinde yer alır?

- A) Lumbal 1
- B) Lumbal 2
- C) Lumbal 3
- D) Lumbal 4
- E) Lumbal 5

9. Erkeklerde ureter'in komşuluklarıyla ilgili aşağıdaki ifadelerden hangisi **doğrudur**?

- A) Ductus deferens'i anteriordan çaprazlar.
- B) İntraperitoneal yerleşimlidir.
- C) Musculus psoas major'un posteriorunda uzanır.
- D) Arteria testicularis'in posteriorundan geçer.
- E) Arteria iliaca communis'in posteriorundan geçer.

10. Aşağıdaki kaslardan hangisi nervus axillaris tarafından uyarılır?

- A) Musculus subscapularis
- B) Musculus infraspinatus
- C) Musculus latissimus dorsi
- D) Musculus supraspinatus
- E) Musculus teres minor

11. Foramen magnum'un etrafını çevreleyen sinus aşağıdakilerden hangisidir?

- A) Sinus occipitalis
- B) Sinus marginalis
- C) Confluens sinuum
- D) Sinus rectus
- E) Sinus petrosus inferior

12. Aşağıdakilerden hangisi kranial bölgenin duyu sinirlerinden biri **değildir**?

- A) Nervus auricularis posterior
- B) Nervus auricularis magnus
- C) Nervus occipitalis minor
- D) Nervus occipitalis major
- E) Nervus occipitalis tertius

13. Aşağıdakilerden hangisi orta kulak boşluğunun (cavitas tympani) ön duvar komşuluğunda bulunur?

- A) Processus mastoideus
- B) Tegmen tympani
- C) Promontorium
- D) Fenestra cochleae
- E) Arteria carotis interna

14. Erişkin bir bireyde hiyoid kemik hangi omur seviyesinde yerleşmiştir?

- A) C1
- B) C3
- C) C5
- D) C7
- E) T2

15. Silli yalancı çok katlı prizmatik solunum epitelinin yapısında aşağıdaki hücrelerden hangisi bulunmaz?

- A) Küçük granüllü hücreler
- B) Goblet hücreleri
- C) Paneth hücreleri
- D) Fırçamsı kenarlı hücreler
- E) Bazal hücreler

16. Aşağıdakilerden hangisi kalp kaslarında diskus interkalarislerin sadece longitudinal kısmında bulunur?

- A) Desmozom
- B) Gap junction
- C) Fascia adherens
- D) Zonula occludens
- E) Zonula adherens

17. Kulak kepçesinde doğuştan şekil anomalisi görülen bir hastada, hangi faringeal kompleks bileşenleriyle ilgili bir bozukluk olabilir?

- A) 1 ve 2. faringeal yay
- B) 1 ve 2. faringeal cep
- C) 2 ve 3. faringeal yarık
- D) 2 ve 3. faringeal cep
- E) 3 ve 4. faringeal yay

18. Granülopezde primer granüllerin sentezlenmeye başladığı hücre aşağıdakilerden hangisidir?

- A) Miyeloblast
- B) Promiyelosit
- C) Miyelosit
- D) Metamiyelosit
- E) Retikülosit

19. Spermatogonyumlar aşağıdakilerin hangisinden gelişir?

- A) Sertoli hücreleri
- B) Primordiyal germ hücreleri
- C) Primer seks kordon hücreleri
- D) Kortikal seks kordon hücreleri
- E) Mezenşim

20. Aşağıdakilerden hangisi ejakulat sıvısının hacmine **en çok katkı sağlar?**

- A) Prostat
- B) Vezikülo seminalis
- C) Bulbouretral bez
- D) Testis
- E) Duktus epididimis

21. Ektoserviksi döşeyen epitel aşağıdakilerden hangisidir?

- A) Çok katlı prizmatik epitel
- B) Silli tek katlı prizmatik epitel
- C) Nonkeratinize çok katlı yassı epitel
- D) Mukus salgılayıcı tek katlı prizmatik epitel
- E) Çok katlı kübik epitel

22. Hipofizin aşağıdaki bölgelerinden hangisi diensefalunun taban bölümünden gelişir?

- A) Pars intermedia
- B) Rathke kesesi
- C) İnfundibulum
- D) Pars tuberalis
- E) Pars distalis

23. Na^+ , Cl^- ve suya geçirgen olan ancak protein moleküllerinin geçişine izin vermeyen, yarı geçirgen bir zarla ayrılmış, eşit hacimli K ve L sulu çözeltilerindeki sodyum ve klor iyon konsantrasyonları ile -1 toplam yüklü proteinin (P^-) konsantrasyonu, $t=0$ anında aşağıdaki gibi ölçülüyor.

K	L
Na^+ 60 mmol/L	Na^+ 60 mmol/L
P^- 60 mmol/L	Cl^- 60 mmol/L

K ve L çözeltileriyle ilgili aşağıdaki ifadelerden hangisi doğrudur?

- A) $t=0$ anında, K çözeltisinin ozmotik basıncı daha yüksektir.
- B) $t=0$ anından başlayarak çözeltilerdeki sıvı hacimleri değişse de belli bir süre sonra tekrar eşitlenir.
- C) $t=0$ anından başlayarak L çözeltisinden K'ya klor geçişi, K'dan L'ye ise net sodyum geçişi gerçekleşir.
- D) $t=0$ anından belli bir süre sonra, K çözeltisinde bulunan ozmotik olarak aktif tanecik sayısı, L'dekine göre daha fazla olur.
- E) $t=0$ anında; elektriksel gradiyent, L'den K'ya doğrudur.

24. Periyodik aralıklarla senkop geçiren ve konjenital uzun QT sendromu tanısı alan bir hastanın miyokard hücrelerinde aşağıdaki değişikliklerden hangisinin görülmesi **en olasıdır?**

- A) Sarkoplazmik retikulumdaki fosfolamban aktivitesinin artması
- B) Ekstraselüler kalsiyum konsantrasyonunun artması
- C) Klor kanal genlerinde mutasyon olması
- D) Potasyum kanal genlerinde mutasyon olması
- E) Sodyum-potasyum ATPaz aktivitesinin artması

25. İstirahat hâlindeki aç bir insanda kalp kasının kullandığı temel enerji kaynağı aşağıdakilerden hangisidir?

- A) Yağ asitleri
B) Glukoz
C) Laktat
D) Kreatin fosfat
E) Amino asitler

26. I. Herediter sferositoz
II. Hipofibrinojenemi
III. Beriberi hastalığı

Yukarıdaki klinik durumlardan hangileri kan viskozitesini artırır?

- A) Yalnız I
B) Yalnız II
C) Yalnız III
D) I ve II
E) I ve III

27. Aşağıdakilerden hangisinin klirensi böbrek plazma akımının hesaplanmasında kullanılır?

- A) İnülin
B) Kreatinin
C) γ -aminobütirik asit
D) Bikarbonat
E) Para-aminohippürük asit

28. Anemisi olmayan erişkin bir kişinin kan basıncı: 120/80 mmHg, solunum sayısı: 16/dakika, arteriyel parsiyel oksijen basıncı: 95 mmHg olarak belirleniyor.

Normal fiziksel şartlarda, bu kişinin parmağından pulse oksimetreyle ölçülen oksijen hemoglobin saturasyon yüzdesinin kaç olması beklenir?

- A) 70
B) 77
C) 85
D) 90
E) 97

29. I. Toplam periferik direnç
II. Diyastol sonu ventrikül hacmi
III. Arteriovenöz oksijen konsantrasyonu farkı

Orta şiddette yürüme egzersizi yapan sağlıklı bir kişide, bir saat sonunda, yukarıdaki kardiyovasküler değişkenlerin hangilerinde dinlenme durumuna göre azalma görülür?

- A) Yalnız I
B) Yalnız III
C) I ve II
D) I ve III
E) II ve III

30. Aşağıdaki hormonlardan hangisinin yokluğunda, potasyum tutulumu ve sodyum atılımı en yüksek oranda artar?

- A) Aldosteron
B) Kortizol
C) Prednizon
D) Androstenedion
E) Progesteron

31. Bir deneyde, sağ üst ekstremitte ekstensör kaslarını inerve eden gama motor nöron, bir elektrodla uyarılarak bu nörona aksiyon potansiyeli oluşturuluyor.

Bu durumda aşağıdaki ifadelerden hangisi doğrudur?

- A) İpsilateral tarafta, üst ekstremitedeki fleksör kaslar inhibe olur.
- B) Kontralateral tarafta, üst ekstremitedeki fleksör kaslar inhibe olur.
- C) Uyarılan kasın Golgi tendon organlarında aksiyon potansiyel frekansı azalır.
- D) İpsilateral taraftaki ekstensör kasların gerim refleksine duyarlılığı artar.
- E) Kontralateral taraftaki üst ekstremitte fleksör kaslar kasılır.

32. Ölüm katılığına (rigor mortis) yol açan **temel fizyopatolojik mekanizma aşağıdakilerden hangisidir?**

- A) Nöromusküler kavşaklarda uyarıların sonlandırılmaması
- B) Depolarizasyonun kas lifi boyunca ilerleyememesi
- C) Kalsiyumun sarkoplazmik retikuluma geri alınamaması
- D) Troponin C'ye yeterli kalsiyum bağlanamaması
- E) Aktin miyozin çapraz köprüsünün ayrılabilmesi

33. **Arsenik, aşağıdaki koenzimlerden hangisi üzerinden pirüvat dehidrogenazı inhibe eder?**

- A) Tiamin pirofosfat
- B) FAD
- C) Lipoik asit
- D) NAD
- E) Biotin

34. **Glikolizde, dihidroksiaseton fosfattan gliseraldehit 3-fosfata dönüşümü iki yönlü olarak katalizleyen enzim aşağıdakilerden hangisidir?**

- A) Hekzokinaz
- B) Aldolaz
- C) Trioz fosfat izomeraz
- D) Enolaz
- E) Fosfoglisomerotaz

35. **Glukoz-6-fosfataz enzim eksikliğinin olduğu von Gierke hastalığında aşağıdaki klinik bulgulardan hangisine rastlanmaz?**

- A) Karaciğerde glikojen birikimi
- B) Hiperlipidemi
- C) Hipoglisemi
- D) Laktik asidemi
- E) Hipoürisemi

36. **Aşağıdaki glikoliz enzimlerinden hangisi iyodoasetat tarafından inhibe edilir?**

- A) Fosfofruktokinaz-1
- B) Pirüvat kinaz
- C) Enolaz
- D) Gliseraldehit 3-fosfat dehidrogenaz
- E) Aldolaz

37. Fizyolojik pH'de, nükleotidlerin hangi bileşeni negatif yük taşır?

- A) Deoksiriboz B) Riboz
C) Fosfat grupları D) Urasil
E) Adenin

38. Karbamoil fosfat sentetaz I ve II enzimleriyle ilgili aşağıdaki ifadelerden hangisi yanlıştır?

- A) Karbamoil fosfat sentetaz II sitozolde bulunur.
B) Karbamoil fosfat sentetaz I'in substratları karbondioksit ve glutamindir.
C) Karbamoil fosfat sentetaz I, mitokondride karbamoil fosfat oluşumunu gerçekleştirir.
D) Karbamoil fosfat sentetaz I ve II ATP kullanır.
E) Karbamoil fosfat sentetaz I ile sentezlenen karbamoil fosfat, sitrülün oluşumu için kullanılır.

39. Aşağıdaki amino asitlerden hangisi hepatic glukoneogeneze en fazla katkıda bulunur?

- A) Glutamin B) Glisin C) Lizin
D) Alanin E) Ornitin

40. Aşağıdakilerden hangisi üre döngüsünde karbamoil fosfat sentetaz I enziminin allosterik aktivatörüdür?

- A) N-asetilglutamat B) Karbamoil fosfat
C) Aspartat D) Glutamin
E) Üre

41. Melatonin sentezinde kullanılan öncül amino asit aşağıdakilerden hangisidir?

- A) Fenilalanin B) Triptofan C) Histidin
D) Tirozin E) Arjinin

42. Eritrositlerde, 2,3-bisfosfogliseratla ilgili aşağıdaki ifadelerden hangisi yanlıştır?

- A) Deoksihemoglobine bağlanır ve oksijene ilgiyi azaltır.
B) Hemoglobinde, pozitif yüklü amino asitlerden zengin bir cebe bağlanır.
C) Kronik hipoksiye cevap olarak eritrositlerde düzeyi azalır.
D) HbF, HbA'ya göre 2,3-bisfosfogliserata daha zayıf bağlandığı için HbF'nin oksijene ilgisi daha fazladır.
E) Glikolizin ara ürünü olan 1,3-bisfosfogliserattan sentezlenir.

43. Aşağıdaki tepkimelerin hangisinde piridoksal fosfat, koenzim olarak görev alır?

- A) Karboksilasyon B) Defosforilasyon
C) Metilasyon D) Hidroksilasyon
E) Transaminasyon

44. Deride D vitamini sentezinin öncül maddesi aşağıdakilerden hangisidir?

- A) 24,25-dihidroksikolekalsiferol
- B) 25-hidroksikolekalsiferol
- C) 7-dehidrokolesterol
- D) 1,25-dihidroksikalsitriol
- E) Ergokalsiferol

45. Aşağıdaki enzimlerden hangisi B₁₂ vitamininin koenzim formunu kullanır?

- A) α-ketoglutarat dehidrogenaz
- B) Metilmalonil-KoA mutaz
- C) Dihidrofolat redüktaz
- D) Timidilat sentaz
- E) Serin hidroksimetiltransferaz

46. Aşağıdakilerden hangisi kolesterolden sentezlenmez?

- A) Kalsitriol
- B) Kolik asit
- C) Östron
- D) Adrenalin
- E) Aldosteron

47. Aşağıdakilerden hangisinin yapısında beş karbonlu izopren üniteleri bulunmaz?

- A) Seramid
- B) Dolikol
- C) A vitamini
- D) E vitamini
- E) K vitamini

48. Aşağıdakilerden hangisi tek sayılı karbon içeren yağ asitlerinin oksidasyonunda asetil-KoA ile birlikte son ürün olarak açığa çıkar?

- A) Propiyonil-KoA
- B) Ketoaçil-KoA
- C) Metilmalonil-KoA
- D) Formik asit
- E) Enoil-KoA

49. Aşağıdakilerden hangisi ADP'nin mitokondri içine girişini, ATP'nin mitokondri dışına çıkışını inhibe ederek oksidatif fosforilasyonu inhibe eder?

- A) Antimisin A
- B) Dimerkaprol
- C) Atraktilozid
- D) Malonat
- E) Siyanür

50. Aşağıdaki hormonlardan hangisinin ikincil mesajcısı cAMP değildir?

- A) Lüteinleştirici hormon
- B) Parathormon
- C) Glukagon
- D) Anjiyotensin II
- E) Tiroid stimüle edici hormon

51. Aşağıdaki enzimlerden hangisinin yetersizliği konjenital hiperamonemiye neden olur?

- A) Fosfofruktokinaz
- B) Dallı zincirli keto asit dehidrogenaz
- C) Ornitin transkarbamoilaz
- D) Glukoz 6-fosfataz
- E) Hidroksimetilglutaril-KoA sentaz

52. Aşağıdaki mukopolisakkoridozların hangisinde dokularda keratan sülfat birikir?

- A) Sanfilippo sendromu
- B) Hunter sendromu
- C) Hurler sendromu
- D) Maroteaux-Lamy sendromu
- E) Morquio B sendromu

53. Aşağıdaki serum proteinlerinden hangisi, elektroforezde beta bandında yer alır?

- A) Transtiretin
- B) Haptoglobin
- C) Serüloplazmin
- D) Transferrin
- E) Orosomukoid

54. Hem molekülünün senteziyle ilgili aşağıdaki ifadelerden hangisi yanlıştır?

- A) Hem molekülünün tüm azot ve karbonları, glisin ve süksinil-KoA'dan sağlanır.
- B) İki molekül aminolevülinatın birleşmesiyle hidroksimetilbilan oluşur.
- C) Piridoksal fosfat, δ -aminolevülinat sentazın koenzimidir.
- D) Koproporfirinojen III'ün dekarboksilasyonu ile protoporfirinojen IX oluşur.
- E) Hem demirinin oksidasyonu sonucunda hemin meydana gelir.

55. Otoklava giremeyen kritik tıbbi cihazların sterilizasyonunda aşağıdaki kimyasallardan hangisinin kullanılması en uygundur?

- A) Benzalkonyum klorid
- B) Krezol
- C) Etilen oksit
- D) Klorheksidin
- E) İyodoforlar

56. Bakterilerde RNA polimeraz enzimini kodlayan genlerde mutasyon olması durumunda aşağıdaki antibiyotiklerden hangisine karşı direnç gelişmesi en olasıdır?

- A) Rifamisinler
- B) Sulfonamidler
- C) Kinolonlar
- D) Makrolidler
- E) Tetrasiklinler

57. *Vibrio cholerae*, toksin genini aşağıdaki genetik yollardan hangisiyle kazanır?

- A) Transformasyon B) Transdüksiyon
C) Transpozisyon D) Konjugasyon
E) Transfeksiyon

58. Aşağıdakilerden hangisi hücre içi yaşayabilen bakterilerden biridir?

- A) *Pseudomonas aeruginosa*
B) *Klebsiella pneumoniae*
C) *Haemophilus influenzae*
D) *Escherichia coli*
E) *Listeria monocytogenes*

59. Aşağıdaki yapılardan hangisi interferon- γ salınım testlerinde kullanılan *Mycobacterium tuberculosis* antijenlerinden biridir?

- A) Trehaloz dimikolat
B) Mikolik asit
C) Kültür filtrat protein-10
D) Lipoarabinomannan
E) Polisakkarit

60. On altı yaşındaki erkek hasta, üç gündür devam eden şiddetli diyare yakınmasıyla başvuruyor. Dışkısının mikroskopik incelemesinde, bol lökosit ve eritrosit saptanıyor. Dışkı kültürü 42 °C ve mikroaerofilik ortamda inkübe edildiğinde, gram negatif, kıvrık ve hareketli basillerin ürediği görülüyor.

Bu hasta için en olası etken aşağıdakilerden hangisidir?

- A) *Shigella dysenteriae* B) *Campylobacter jejuni*
C) *Vibrio cholerae* D) *Helicobacter pylori*
E) *Salmonella enterica*

61. Yetmiş yaşındaki hastada influenza A virus enfeksiyonu sonrasında ağır pnömoni gelişiyor. Balgam örneğinden hazırlanan preparatta yoğun olarak gram pozitif diplokoklar gözleniyor. Etken bakterinin hastanın üst solunum yolları florasyndan kaynaklandığı düşünülüyor.

Bu bakteriyle ilgili aşağıdaki ifadelerden hangisi yanlıştır?

- A) Hücre duvarında bu tür için spesifik olan fosforilkolin bulunur.
B) Polisakkarit yapıda kapsülü vardır.
C) Safra varlığında üreyemez.
D) Peritriş kirpik içerir.
E) Ürettiği IgA proteaz önemli bir virulans faktörüdür.

62. *Chlamydia*'ların üreme ve yapısal özellikleriyle ilgili aşağıdaki ifadelerden hangisi doğrudur?

- A) Peptidoglikan tabakası taşımazlar.
- B) Enfeksiyöz formları retikülat cisimcikleridir.
- C) Rutin bakteriyel kültürde üretilirler.
- D) Kendi protein ve nükleik asitlerini sentezleyemezler.
- E) Genetik materyalleri yalnızca DNA'dan oluşur.

63. Aşağıdaki antiviral ajanlardan hangisi nükleik asit sentezini inhibe ederek etki göstermez?

- A) Oseltamivir
- B) İdoksuridin
- C) Asiklovir
- D) Lamivudin
- E) Ribavirin

64. Aşağıdaki virus-konak hücre reseptörü eşleştirmelerinden hangisi doğrudur?

- A) Epstein Barr virus – Asetilkolin reseptörü
- B) Parvovirus B19 – CD8 molekülü
- C) Poliovirus – G protein süper ailesi
- D) Rhinovirus – ICAM-1
- E) İnfluenza A virusu – CD4 molekülü

65. Beş yaşındaki erkek çocuk aniden ortaya çıkan 38,7 °C ateş, iştahsızlık ve boğaz ağrısı yakınmalarıyla getiriliyor. Fizik muayenesinde ağız içinde, dilde ve bukkal mukozada ağrılı, birkaç cm'lik ülseratif lezyonlar tespit ediliyor. Yaklaşık 36 saat sonra elin dorsal yüzünde ve ayaklarda makülopapüler, ortası gri veziküllü, çevresinde eritemli bir alan bulunan döküntüler görülüyor. Kreşinde başka bir çocukta da benzer şikâyetler olduğu öğrenilen hastaya evinde istirahat önerilerek, antipiretik veriliyor. Çocuğun bir hafta sonraki kontrol muayenesinde semptom ve bulguların düzeldiği görülüyor.

Bu hastalığa yol açan en olası etken aşağıdakilerden hangisidir?

- A) Epstein-Barr virus
- B) Herpes simpleks virus
- C) Coxsackievirus A16
- D) Parvovirus B19
- E) İnsan herpes virus tip 6

66. Diyaresi olan bir hastanın dışkılarından izole edilen bir virusun çift sarmallı segmentli RNA genomuna sahip olduğu gözleniyor.

Bu tabloya neden olan virus aşağıdakilerden hangisidir?

- A) Astrovirus
- B) Calicivirus
- C) Rotavirus
- D) Adenovirus
- E) Coronavirus

67. İki yaşındaki çocuk ateş, havlar tarzda öksürük, boğaz ağrısı ve nefes darlığı şikâyetleriyle acil servise getiriliyor. İleri tetkiklerde hastaya bronkopnömoni tanısı konuyor ve mikrobiyolojik tanı testleri yapılıyor.

Bu hastada mikrobiyolojik tanı testinde saptanması beklenen en olası etken aşağıdakilerden hangisidir?

- A) Echovirus tip 30 B) Parainfluenza virus tip 1
C) Calicivirus D) Rotavirus A
E) Coxsackievirus B

68. Aşağıdakilerden hangisi *Mucorales* takımındaki mantarların oluşturabildiği tipik yapılardan biri **değildir**?

- A) Stolon B) Sık septalı hif
C) Kolumella D) Sporangiospor
E) Rizoid

69. Aşağıdaki azollerden hangisi *Mucorales* takımındaki mantarların neden olduğu invaziv mikozların tedavisinde kullanılabilir?

- A) Ketokonazol B) Flukonazol C) İtrakonazol
D) Vorikonazol E) Posakonazol

70. Menejit etkeni olan kapsüllü maya mantarı aşağıdakilerden hangisidir?

- A) *Cryptococcus neoformans*
B) *Histoplasma capsulatum*
C) *Malassezia furfur*
D) *Blastoschizomyces capitatus*
E) *Trichosporon asahii*

71. Daha çok çocukluk çağında görülen, intestinal sisteme yerleşip nokturnal perianal kaşıntıya neden olan parazit ve tedavisinde kullanılan ajan aşağıdakilerin hangisinde birlikte verilmiştir?

- A) *Ascaris lumbricoides* – Albendazol
B) *Enterobius vermicularis* – Metronidazol
C) *Enterobius vermicularis* – Mebendazol
D) *Fasciola hepatica* – Mebendazol
E) *Ascaris lumbricoides* – Levamisol

72. Aşağıdakilerden hangisi *Schistosoma*, *Taenia* ve *Hymenolepis* türlerine bağlı enfeksiyonların tedavisinde ortak olarak kullanılan ilaçtır?

- A) Prazikuantel
B) Albendazol
C) Niklozamid
D) Lipozomal amfoterisin B
E) Dietilkarbamazin

73. Sadece taşıyıcı bir proteinle birlikte olduğunda antijenik özellik gösteren, küçük moleküler yapıdaki madde aşağıdakilerden hangisidir?

- A) Adjuvan B) İmmünojen C) Hapten
D) Epitop E) Paratop

74. Aşağıdakilerden hangisi immün sistemin sekonder (periferik) doku veya organlarından biridir?

- A) Fabricius kesesi B) Fetal karaciğer
C) Timus D) Kemik iliği
E) Dalak

75. Hepatit B enfeksiyonu geçiren hastanın serumunda bulunan ve filamantöz form HBsAg içeren partiküllerle ilgili aşağıdaki ifadelerden hangisi doğrudur?

- A) İmmünojen etkisi yoktur.
B) S, M ve L glikoproteinlerini içerir.
C) Viral genom içerir.
D) DNA polimeraz aktivitesi vardır.
E) Kor antijenleri içerir.

76. KOAH tanısı olan ve yeni doğan torununa baktığını belirten 65 yaşındaki erişkin kadın, kasım ayında rutin aşılamaya için polikliniğe başvuruyor.

Daha önceki aşılamaya öyküsü bilinmeyen bu kişiye aşağıdaki aşılarından hangisinin yapılmasına gerek yoktur?

- A) İnfluenza
B) Herpes zoster
C) Difteri-tetanoz-aselüler boğmaca
D) Pnömonokok
E) İnsan papilloma virus

77. Seksen yaşındaki erkek hastanın karaciğer iğne biyopsisinin histopatolojik incelemesinde; hepatositlerin sitoplazmasında, serbest radikal kökenli lipid-protein kompleksinden oluşan kahverengi pigmente materyal birikimi izleniyor.

Bu hastada, hepatositlerde saptanması en olası materyal aşağıdakilerden hangisidir?

- A) Melanin B) Hemosiderin
C) Lipofuskin D) Antrakotik pigment
E) Safra

78. Otuz iki yaşındaki erkek hasta, 3 aydır devam eden öksürük ve ateş şikâyetleriyle başvuruyor. Hastanın akciğer grafisinde nodüler lezyon görülüyor. Balgam kültüründe asidorezistan basil saptanıyor.

Bu hastadaki karakteristik akciğer lezyonlarını oluşturan en olası hücre tipi aşağıdakilerden hangisidir?

- A) Eozinofil lökosit B) Plazma hücresi
C) Mast hücresi D) Polimorfonükleer lökosit
E) Makrofaj

79. I. Protein kaybıyla seyreden gastroenteropati
II. Yeni gelişmiş konjestif kalp yetmezliği
III. Siroz

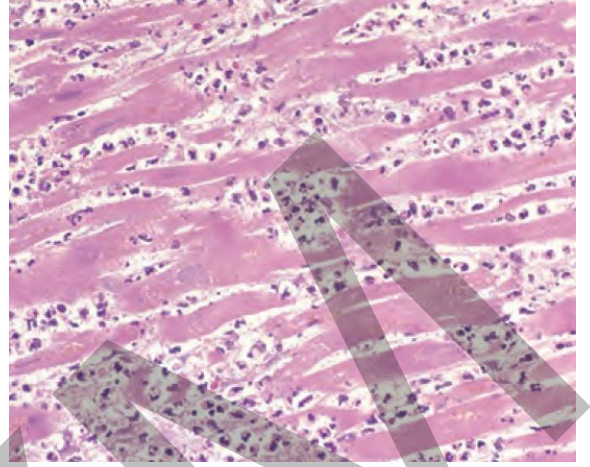
Yukarıdakilerden hangileri damar içi onkotik basıncı azaltarak ödeme neden olur?

- A) Yalnız I B) Yalnız II C) Yalnız III
D) I ve III E) II ve III

80. Poliarteritis nodosada damar duvarlarında aşağıdaki nekroz tiplerinden hangisi görülür?

- A) Fibrinoid B) Likefaksiyon
C) Kazeifikasyon D) Koagülasyon
E) Gangrenöz

81. Akut miyokard enfarktüsü nedeniyle ölen hastanın otopsisinde, miyokarda ait kesitlerin histopatolojik incelenmesinde aşağıdaki görüntü izleniyor.



Bu hastanın miyokard enfarktüsü sonrası hayatta kaldığı en olası süre aşağıdakilerden hangisidir?

- A) 0-1 saat B) 1-4 saat C) 4-8 saat
D) 3-4 gün E) 2-8 hafta

82. Solunum güçlüğüyle başvuran bir tersane işçisine akciğer biyopsisi yapılıyor. Biyopside alveol lümeninde, makrofajlarca fagosite edilmiş, sarı-kahverengi, fusiform şekilli ve yapısında demir bulunan proteinöz cisimcikler görülüyor. Akciğer parankiminde diffüz interstisyel fibrozis saptanıyor.

Bu hasta için en olası tanı aşağıdakilerden hangisidir?

- A) Sarkoidoz B) Asbestozis C) Berilyozis
D) Antrakozis E) Silikozis

83. I. En sık görülen primer testis malignitesidir.
 II. Germ hücreli tümördür.
 III. Histopatolojik özellikleri overin disgerminomuna benzer.
 IV. En sık 60'lı yaşlarda görülür.
 V. Histopatolojisinde glandüler yapılar arasında atipik somatik dokular yer alır.

Klasik seminomla ilgili yukarıdaki ifadelerden hangileri doğrudur?

- A) I ve III B) II ve IV C) I, II ve III
 D) I, II ve V E) III, IV ve V

84. Yirmi yaşındaki kadın hastanın sağ overinde 10 cm boyutunda kitle saptanıyor. Unilateral ooforektomi sonrası kitlenin incelemesinde, fibroinflamatuvar septalarla bölünmüş, hücresel sınırları belirgin, şeffaf sitoplazmalı ve veziküle çekirdekli hücrelerden oluşan bir tümör izleniyor. İmmünohistokimyasal OCT4 boyamada tümör hücrelerinde pozitiflik saptanıyor.

Bu tümör için en olası tanı aşağıdakilerden hangisidir?

- A) Disgerminom B) Koryokarsinom
 C) Granüloza hücreli tümör D) Yolk sak tümörü
 E) Gonadoblastom

85. I. Epidermis içinde soluk ve geniş sitoplazmalı hücreler
 II. Tümör hücrelerinde immünohistokimyasal olarak triptaz pozitifliği
 III. Altta yatan invaziv duktal karsinom varlığı

Yukarıdaki histopatolojik ve immünohistokimyasal bulgulardan hangileri meme başının Paget hastalığında görülebilir?

- A) Yalnız I B) Yalnız II C) I ve III
 D) II ve III E) I, II ve III

86. Tiroidin papiller karsinomuyla ilgili aşağıdaki ifadelerden hangisi yanlıştır?

- A) En sık görülen tiroid karsinomudur.
 B) Histolojisinde; papiller yapılar, buzlu cam nükleus görünümü ve psammom cisimcikleri bulunur.
 C) Sıklıkla BRAF geninde nokta mutasyon görülür.
 D) Çocukluk çağında boyun bölgesine yüksek doz radyasyon almış kişilerde daha sık rastlanır.
 E) En sık hematogen yolla metastaz yapar.

87. Deri melanomunda primer tümöre ilişkin en önemli prognostik gösterge aşağıdakilerden hangisidir?

- A) Tümör boyutu B) Mitoz sayısı
 C) Tümör kalınlığı D) Lenfositik infiltrasyon
 E) Vasküler invazyon

88. Bir travma olmadığı hâlde son 5 ay içinde üçüncü defa kemiği kırılan 3 yaşındaki erkek çocuğun bazı yakın akrabalarında da benzer bir durum olduğu öğreniliyor. Çocuğun skleralarının mavimsi olduğu ve işitme sorunları yaşadığı dikkat çekiyor. Radyografide kemik kütlelerinin normalden oldukça düşük olduğu saptanıyor. Eski ve yeni tarihli çok sayıda kırık görülüyor.

Bu hastadaki genetik bozukluğun en olası aktarılma şekli aşağıdakilerden hangisidir?

- A) Mitokondriyal B) X'e bağlı resesif
C) X'e bağlı dominant D) Otozomal resesif
E) Otozomal dominant

89. Erişkin bir kadının otopsisinde; beyinde ventriküllerin çevresindeki beyaz cevherde, ortası demiyelinize, çevresinde perivasküler lenfositik infiltrasyonlar bulunan çok sayıda alan saptanıyor. Hastanın genç yaşta beri devam eden ve ataklarla seyreden nörolojik semptomları ve görme bozukluğu olduğu öğreniliyor.

Bu hasta için en olası patolojik tanı aşağıdakilerden hangisidir?

- A) Alzheimer hastalığı
B) Multipl skleroz
C) Amyotrofik lateral skleroz
D) Frontotemporal lobar dejenerasyon
E) Huntington hastalığı

90. Yaygın litik kemik lezyonları saptanan 68 yaşındaki erkek hastanın kemik iliği biyopsisinde, atipik plazma hücre infiltrasyonu görülüyor. Hastada kronik böbrek yetmezliği de gelişmesi üzerine yapılan böbrek biyopsisinde, glomerüllerde histokimyasal olarak Kongo kırmızısıyla pozitif boyanan, polarize ışık altında elma yeşili refle veren, eozinofilik homojen madde birikimi saptanıyor.

Bu hastada birikim yapan maddenin prekürsörü aşağıdakilerden hangisidir?

- A) Transtiretin
B) β_2 -mikroglobülin
C) Apolipoprotein
D) İmmünoglobülin hafif zincir
E) β -protein prekürsör

91. Bu soru iptal edilmiştir.

92. Aşağıdakilerden hangisi, DNA zinciri üzerinde pirimidin dimerleri oluşturarak mutasyona ve kansere yol açabilir?

- A) Ultraviyole radyasyon B) İyonizan radyasyon
C) İyot-131 D) Alkilleiyici ajanlar
E) Asbest

93. Oyun oynarken düşen 6 yaşındaki erkek çocuğun kafa grafisinde; düzgün sınırlı, çevresinde yeni kemik yapımı olmayan, 2 cm çaplı, litik bir lezyon saptanıyor.

Bu lezyonun en olası tanısı aşağıdakilerden hangisidir?

- A) Multipl miyelom
- B) Ewing sarkomu
- C) Eozinofilik granülom
- D) Metastatik nöroblastom
- E) Metastatik böbrek kanseri

94. Büyüme ve gelişme geriliği olan 8 yaşındaki erkek hastadan alınan duodenum biyopsisinde intraepitelyal lenfosit artışı saptanıyor.

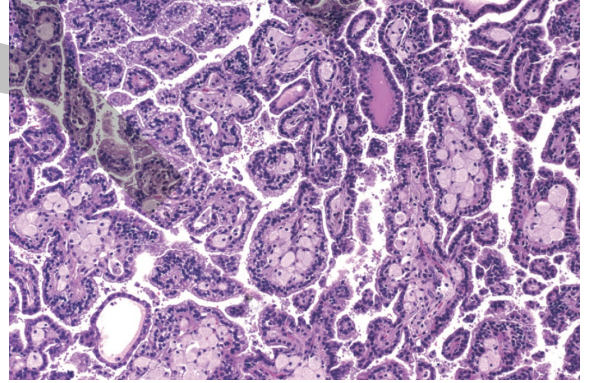
Bu hastada aşağıdakilerin hangisi ayırıcı tanıda yer almaz?

- A) Gluten enteropatisi
- B) Protein intoleransı
- C) Mikrovillus inklüzyon hastalığı
- D) Otoimmün enteropati
- E) *Helicobacter pylori* enfeksiyonu

95. Daha çok orta yaşlı kadınlarda görülen ve histopatolojisinde over benzeri stromaya sahip pankreas neoplazmı aşağıdakilerden hangisidir?

- A) Pankreatoblastom
- B) Seröz kistadenom
- C) Asiner neoplazm
- D) Müsinöz kistadenom
- E) Solid psödopapiller neoplazm

96. Böbrek kanseri olan bir hastanın aile bireylerine ultrasonografi ile tarama yapılıyor. Ailenin iki yetişkin üyesinde de multifokal ve bilateral renal kitleler tespit ediliyor. Bu kitlelerin mikroskopik incelemesinde, aşağıdaki resimde görüldüğü gibi papiller paternde morfolojik görünüm izleniyor.



Aşağıdaki genlerden hangisindeki mutasyonun bu ailede bulunma olasılığı en yüksektir?

- A) c-MET
- B) PKD1
- C) TSC-1
- D) WT1
- E) RAS

97. Özofagusta görülen aşağıdaki kanserlerden hangisinin Barrett özofagusu zemininde gelişmesi en olasıdır?

- A) Skuamöz hücreli karsinom
B) Gastrointestinal stromal tümör
C) Adenokarsinom
D) Nöroendokrin tümör
E) Lenfoma

98. I. Küçük ve orta çaplı intrahepatik safra kanallarını etkiler.
II. Sıklıkla orta yaş erkeklerde görülür.
III. Genellikle serum AMA (antimitokondriyal antikor) pozitifliği saptanır.

Primer biliyer sirozla ilgili yukarıdaki ifadelerden hangileri doğrudur?

- A) Yalnız I B) Yalnız II C) Yalnız III
D) I ve II E) I ve III

99. Vagal sinir uçlarından asetilkolin salınımındaki artış sonucu ortaya çıkan bradikardinin izoproterenol etkisiyle ortadan kalkması aşağıdaki antagonizma türlerinden hangisiyle açıklanır?

- A) Kompetitif B) Nonkompetitif
C) Kimyasal D) İrreversibl
E) Fizyolojik

100. Aşağıdakilerden hangisi deri vasküler rezistansı, kalp atım hızı ve gücünde artmaya neden olur?

- A) Dopamin B) Klonidin C) Fenilefrin
D) Epinefrin E) İzoproterenol

101. Aşağıdaki ilaçlardan hangisi direkt etkili kolinomimetik bir ajandır?

- A) Donepezil B) Edrofonyum C) Pilocarpin
D) Pridostigmin E) Rivastigmin

102. Yetmiş iki yaşındaki erkek hasta, prostat büyümesi nedeniyle ortaya çıkan overflow inkontinans şikâyetiyle başvuruyor. Hastanın hipertansiyon öyküsü bulunmuyor.

Bu hastaya verilebilecek en uygun α -adrenerjik reseptör blokörü aşağıdakilerden hangisidir?

- A) Prazosin B) Doksazosin C) Labetalol
D) Tamsulosin E) Terazosin

103. Aşağıdaki lokal anesteziklerden hangisinin obstetrik anesteziye kullanılması uygun değildir?

- A) Levobupivakain B) Mepivakain
C) Ropivakain D) Lidokain
E) Bupivakain

104. I. Histamin H₁ reseptörleri – Gastrointestinal sistem hareketliliğinde azalma
 II. Muskarinik asetilkolin reseptörleri – Ağız kuruluğu
 III. α₁-adrenerjik reseptörler – Uyku hâli

Trisiklik antidepressanların bloke ettikleri reseptörler ve bu blokaj sonucunda oluşan yan etkilerle ilgili yukarıdaki eşleştirmelerden hangileri doğrudur?

- A) Yalnız I B) Yalnız II C) Yalnız III
 D) I ve III E) II ve III
105. **Aşağıdaki ilaçlardan hangisinin anksiyolitik veya hipnotik-sedatif etkisine GABA_A reseptörleri aracılık etmez?**
- A) Alprazolam B) Klorazepat
 C) Pentobarbital D) Buspiron
 E) Zolpidem

106. **Aşağıdakilerden hangisi nonsteroid antiinflamatuar ilaçların neden olduğu peptik ülserin önlenmesinde kullanılan bir PGE₁ analogudur?**
- A) Mizoprostol B) Epoprostenol
 C) İloprost D) Dinoproston
 E) Alprostadil

107. **Aşağıdakilerden hangisi, hemodiyaliz sırasında kanın pıhtılaşmasını önlemek ve pulmoner arteriyel hipertansiyonda kan basıncını düşürmek amacıyla kullanılır?**

- A) Alprostadil B) Epoprostenol
 C) Latanoprost D) Dinoproston
 E) Karboprost

108. **Homozigot ailesel hiperkolesterolemi tedavisinde kullanılan ve apoB100 mRNA'sını hedefleyen antisense oligonükleotit aşağıdakilerden hangisidir?**

- A) Alirocumab B) Mipomersen
 C) Lomitapid D) Anacetrapib
 E) Ezetimib

109. **Tiazid grubu bir diüretikle birlikte digoksin kullanan bir hastada aşağıdaki biyokimyasal parametrelerden hangisi öncelikli olarak izlenmelidir?**

- A) Plazma magnezyum düzeyi
 B) Plazma kalsiyum düzeyi
 C) Plazma potasyum düzeyi
 D) İdrar magnezyum düzeyi
 E) İdrar sodyum düzeyi

110. Selektif β_1 blokör olan nebivololun periferik vasküler rezistansı akut olarak düşürmesinin nedeni aşağıdakilerden hangisidir?

- A) D_1 reseptörlerini aktive etmesi
 B) Nitrik oksit salıverilmesine neden olması
 C) α_1 reseptörleri bloke etmesi
 D) Kalsiyum kanallarını bloke etmesi
 E) Potasyum kanallarını açması

111. Aşağıdakilerden hangisi taşıt tutmasına karşı kullanılan antimuskarinik bir ilaçtır?

- A) Metoklopramid
 B) Nabilon
 C) Hiyozin
 D) Aprepitant
 E) Ondansetron

112. I. Bakterilerde protein sentezini irreversibl olarak inhibe ederler.
 II. Renal toksisite yan etkilerinden biridir.
 III. Sistemik etki elde edilmek isteniyorsa oral yolla kullanılmaları uygun değildir.

Aminoglikozid grubu antibiyotiklerle ilgili yukarıdaki ifadelerden hangileri doğrudur?

- A) Yalnız I
 B) Yalnız II
 C) I ve III
 D) II ve III
 E) I, II ve III

113. Kaviter tüberküloz tanısıyla 3 aydır dörtlü ilaç kombinasyonu uygulanan 58 yaşındaki erkek hasta, görme bulanıklığı ile kırmızı ve yeşil renkleri ayırt edememe yakınmalarıyla başvuruyor. Hastanın göz muayenesinde, görme alanında daralma saptanıyor.

Hastadaki bu duruma neden olma olasılığı en yüksek olan ilaç aşağıdakilerden hangisidir?

- A) İzoniazid
 B) Etambutol
 C) Pirazinamid
 D) Rifampin
 E) Streptomisin

114. Yapısında metiltiyotetrazol grubu olması nedeniyle hipoprotrombinemiye ve kanama bozukluklarına neden olabilen, ayrıca antikoagülan ilaçların etkisini artırabilen ilaç aşağıdakilerden hangisidir?

- A) Sefazolin
 B) Sefuroksim
 C) Seftriakson
 D) Sefoperazon
 E) Sefaklor

115. İki yıl önce miyokard enfarktüsü geçirdiği bilinen 47 yaşındaki erkek hasta, testiste germ hücreli tümör tanısıyla bleomisin, etoposid ve sisplatin kemoterapi protokolüne alınıyor.

Sisplatin toksisitesini azaltmak için bu hastaya ilk kemoterapi seansı öncesinde aşağıdaki uygulamalardan hangisinin yapılması en uygundur?

- A) İyi hidrasyon ve furosemid
 B) İntravenöz lökovorin
 C) Subkutan epopoietin
 D) İyi hidrasyon ve albümin replasmanı
 E) Nebulize asetilsistein

116. İnsan rekombinant granülosit-makrofaj koloni stimüle edici faktörü olan ve nötropeni tedavisinde kullanılan ilaç aşağıdakilerden hangisidir?

- A) Eltrombopag B) Darbepoetin C) Sargramostim
D) Romiplostim E) Oprelvekin

117. Diyabet tedavisinde kullanılan aşağıdaki ilaçlardan hangisi kilo artışına diğerlerinden daha fazla neden olur?

- A) Metformin B) Pioglitazon C) Albiglutid
D) Eksenatid E) Sitagliptin

118. Aşağıdaki ilaçlardan hangisi, proksimal tübüldeki sodyum-glukoz transporter 2'yi (SGLT-2) inhibe ederek glukoz reabsorpsiyonunu önler ve tip 2 diyabet tedavisinde kullanılır?

- A) Dapagliflozin B) Sitagliptin C) Repaglinid
D) Liraglutid E) Pramlintid

119. Aşağıda verilen, ajan ve bu ajanla zehirlenme hâlinde kullanılan antidot eşleştirmelerinden hangisi yanlıştır?

- A) Narkotik analjezikler – Nalokson
B) Benzodiyazepinler – Flumazenil
C) Metanol – Etanol
D) Asetaminofen – Asetilsistein
E) Siyanür – Sodyum bikarbonat

120. I. E₂
II. I₂
III. H₂

Yukarıdaki prostaglandin tiplerinden hangilerinin kimyasal analogları, gebelerde oksitosik etki oluşturmak amacıyla kullanılabilir?

- A) Yalnız I B) Yalnız III C) I ve II
D) I ve III E) II ve III

SINAVDA UYULACAK KURALLAR

1. Sınav salonunda saate entegre kamera ile kayıt yapılıyor ise kamera kayıtlarının incelenmesinden sonra sınav kurallarına uymadığı tespit edilen adayların sınavları ÖSYM Yönetim Kurulunca geçersiz sayılacaktır.
2. **Cep telefonu ile sınava girmek kesinlikle yasaktır.** Her türlü elektronik/mechanik cihazla ve çağrı cihazı, telsiz, fotoğraf makinesi vb. araçlarla; cep bilgisayar, her türlü saat ile, kablosuz iletişim sağlayan bluetooth, kulaklık vb. her türlü bilgisayar özelliği bulunan cihazlarla; her türlü kesici ve delici alet, ateşli silah vb. teçhizatla; kalem, silgi, kalemtıraş, müsvetde kâğıdı, defter, kitap, ders notu, sözlük, dergi, gazete vb. yayınlar, hesap makinesi, pergel, açılış, cetvel vb. araçlarla sınava girmek kesinlikle yasaktır. Sınava kolye, küpe, yüzük (alyans hariç), bilezik, broş, anahtar, anahtarlık, metal para gibi metal içerikli eşyalarla (basit başörtü iğnesi ve ince metal tokalı kemer hariç); plastik veya camdan yapılmış her türlü güneş gözlüğü ile (şeffaf/numaralı gözlük hariç), banka/kredi kartı, ulaşım kartı vb. kartlarla; yiyecek-içecek (şeffaf pet şişe içerisindeki su hariç) ve diğer tüketim maddeleri ile gelmeleri kesinlikle yasaktır. Bu tür eşya, araç-gereçlerle sınava girmiş adaylar mutlaka Salon Tutanağı'na yazılacak, bu adayların sınavı geçersiz sayılacaktır.
Ancak, ÖSYM Başkanlığı tarafından belirlenen Engelli ve Yedek Sınav Evrakı Yönetim Merkezi (YSYM) binalarında sınava girecek olan engelli adayların sınava giriş belgelerinde yazılı olan araç-gereçler, cihazlar vb. yukarıda belirtilen yasakların kapsamı dışında değerlendirilecektir.
3. Bu sınav için verilen toplam cevaplama süresi **150 dakikadır (2,5 saat)**. Sınav başladıktan sonra **ilk 110** ve **son 15** dakika içinde adayın sınavdan çıkmasına kesinlikle izin verilmeyecektir. **Bu süreler dışında, cevaplama sınav bitmeden tamamlarsanız sınav kitapçığınızı salon görevlilerine teslim ederek salonu terk edebilirsiniz. Bildirilen süreler aykırı davranışlardan adayın kendisi sorumludur.**
4. **Sınav salonundan ayrılan aday, her ne sebeple olursa olsun, tekrar sınav salonuna alınmayacaktır.**
5. Sınav süresince görevlilerle konuşmak, görevlilere soru sormak yasaktır. Aynı şekilde görevlilerin de adaylarla yakından ve alçak sesle konuşmaları ayrıca adayların birbirinden kalem, silgi vb. şeyleri istemeleri kesinlikle yasaktır.
6. Sınav sırasında, görevlilerin her türlü uyarısına uymak zorundasınız. Sınavınızın geçerli sayılması, her şeyden önce, sınav kurallarına uyanıza bağlıdır. Kurallara aykırı davranışta bulunanlar ve yapılacak uyarılara uymayanlar Salon Tutanağı'na yazılacak ve sınavları geçersiz sayılacaktır.
7. Sınav sırasında kopya çeken, çekmeye kalkışan, kopya veren, kopya çekilmesine yardım edenler Salon Tutanağı'na yazılacak ve bu adayların sınavları geçersiz sayılacaktır.
Adayların test sorularına verdikleri cevapların dağılımları bilgi işlem yöntemleriyle incelenecek, bu incelemelerden elde edilen bulgular bireysel veya toplu olarak kopya çekildiğini gösterirse kopya eylemine katılan adayın/adayların sınavı geçersiz sayılacak ayrıca 2 yıl boyunca ÖSYM tarafından düzenlenen hiçbir sınava başvuru yapamayacak ve sınava giremeyecektir.
Sınav görevlileri bir salondaki sınavın, kurallara uygun biçimde yapılmadığını, toplu kopya girişiminde bulunulduğunu raporlarında bildirdiği takdirde, ÖSYM bu salonda sınava giren tüm adayların sınavını geçersiz sayabilir.
8. Sınav kitapçığınızda doldurmanız gereken alanlar bulunmaktadır. Bu alanları doldurunuz. Sınav kitapçığınızı başkaları tarafından görülmeyecek şekilde tutmanız gerekmektedir. Sınav kitapçığına yazılacak her türlü yazıda ve yapılacak bütün işaretlemelerde kurşun kalem kullanılacaktır. Sınav süresi bittiğinde cevapların cevap kodlama kutucuklarına işaretlenmiş olması gerekir.
9. Sınav kitapçığınızı aldıktan sonra kapağında bulunan alanları doldurunuz. Size söylendiği zaman sayfaların eksik olup olmadığını, kitapçıkta basım hatalarının bulunup bulunmadığını kontrol ediniz. Sınav kitapçığının sayfası eksik veya basımı hatalıysa değiştirilmesi için salon başkanına başvurunuz.
Sınava giriş belgenizdeki sınava giriş kodunu yazınız ve kodlayınız. Sınav kitapçığınızdaki "Kapak sayfasındaki bilgileri doğru ve eksiksiz olarak doldurdum ve kodladım." kutucuğunu işaretleyiniz ve ilgili alanı imzalayınız.
10. Sınav sonunda sınav kitapçıkları toplanacak ve ÖSYM'de incelenecektir. Sınav kitapçığının sayfalarını koparmayınız. Sınav kitapçığının bir sayfası bile eksik çıkarsa sınavınız geçersiz sayılacaktır.
11. Sınav kitapçığına yazılması ve işaretlenmesi gereken bilgilerde bir eksiklik ve/veya yanlışlık olması hâlinde sınavınızın değerlendirilmesi mümkün değildir, bu husustaki özen yükümlülüğü ve sorumluluk size aittir.
12. Sınav kitapçığının sayfalarındaki boş yerleri müsvetde için kullanabilirsiniz.
13. Soruları ve/veya bu sorulara verdiğiniz cevapları ayrı bir kâğıda yazıp bu kâğıdı dışarı çıkarmanız kesinlikle yasaktır.
14. **Sınav salonundan ayrılmadan önce, sınav kitapçığınızı ve sınava giriş belgenizi salon görevlilerine eksiksiz olarak teslim ediniz. Bu konudaki sorumluluk size aittir.**
15. Sınav süresi salon görevlilerinin "SINAV BAŞLAMIŞTIR" ibaresiyle başlar, "SINAV BİTMİŞTİR" ibaresiyle sona erer.

Bu testlerin her hakkı saklıdır. Hangi amaçla olursa olsun, testlerin tamamının veya bir kısmının Merkezimizin yazılı izni olmadan kopya edilmesi, fotoğrafının çekilmesi, herhangi bir yolla çoğaltılması, yayımlanması ya da kullanılması yasaktır. Bu yasağa uymayanlar gerekli cezai sorumluluğu ve doğacak tüm mali külfeti peşinen kabullenmiş sayılır.

27-08-2017

TEMEL TIP BİLİMLERİ TESTİ TEMEL TIP BİLİMLERİ TESTİ TEMEL TIP BİLİMLERİ TESTİ

- | | | |
|-------|-----------|--------|
| 1. E | 48. A | 95. D |
| 2. A | 49. C | 96. A |
| 3. D | 50. D | 97. C |
| 4. A | 51. C | 98. E |
| 5. B | 52. E | 99. E |
| 6. B | 53. D | 100. D |
| 7. C | 54. B | 101. C |
| 8. C | 55. C | 102. D |
| 9. D | 56. A | 103. B |
| 10. E | 57. B | 104. E |
| 11. B | 58. E | 105. D |
| 12. A | 59. C | 106. A |
| 13. E | 60. B | 107. B |
| 14. B | 61. D | 108. B |
| 15. C | 62. A | 109. C |
| 16. B | 63. A | 110. B |
| 17. A | 64. D | 111. C |
| 18. B | 65. C | 112. E |
| 19. B | 66. C | 113. B |
| 20. B | 67. B | 114. D |
| 21. C | 68. B | 115. A |
| 22. C | 69. E | 116. C |
| 23. D | 70. A | 117. B |
| 24. D | 71. C | 118. A |
| 25. A | 72. A | 119. E |
| 26. A | 73. C | 120. A |
| 27. E | 74. E | |
| 28. E | 75. B | |
| 29. A | 76. E | |
| 30. A | 77. C | |
| 31. D | 78. E | |
| 32. E | 79. D | |
| 33. C | 80. A | |
| 34. C | 81. D | |
| 35. E | 82. B | |
| 36. D | 83. C | |
| 37. C | 84. A | |
| 38. B | 85. C | |
| 39. D | 86. E | |
| 40. A | 87. C | |
| 41. B | 88. E | |
| 42. C | 89. B | |
| 43. E | 90. D | |
| 44. C | 91. İptal | |
| 45. B | 92. A | |
| 46. D | 93. C | |
| 47. A | 94. C | |