

İLKOKUL TRAFİK GÜVENLİĞİ DERS KİTABI 4

YAZAR
Hasan YALÇIN



DEVLET KİTAPLARI
BİRİNCİ BASKI
....., 2019

MİLLÎ EĞİTİM BAKANLIĞI YAYINLARI: 6985
DERS KİTAPLARI DİZİSİ: 1840

Her hakkı saklıdır ve Millî Eğitim Bakanlığına aittir. Kitabın metin, soru ve şekilleri kısmen de olsa hiçbir surette alınıp yayımlanamaz.

Editör

Doç. Dr. Selahattin KAYMAKCI
Dr. Öğr. Üyesi Mustafa ÜREY

Ölçme ve Değerlendirme Uzmanı

Çetin TORAMAN

Dil Uzmanı

Erkan ŞAHİN

Görsel Tasarım

Hakan Ergün YURTTAŞ

ISBN 978-975-11-4916-9

Millî Eğitim Bakanlığı, Talim ve Terbiye Kurulunun 18.04.2019 gün ve 8 sayılı kararı ile ders kitabı olarak kabul edilmiş, Destek Hizmetleri Genel Müdürlüğünün 28.05.2019 gün ve 10444088 sayılı yazısı ile birinci defa 232.094 adet basılmıştır.



İSTİKLÂL MARŞI

Korkma, sönmez bu şafaklarda yüzen al sancak;
Sönmeden yurdumun üstünde tüten en son ocak.
O benim milletimin yıldızıdır, parlayacak;
O benimdir, o benim milletimindir ancak.

Çatma, kurban olayım, çehreni ey nazlı hilâl!
Kahraman ırkıma bir gül! Ne bu şiddet, bu celâl?
Sana olmaz dökülen kanlarımız sonra helâl.
Hakkıdır Hakk'a tapan milletimin istiklâl.

Ben ezelden beridir hür yaşadım, hür yaşarım.
Hangi çılgın bana zincir vuracakmış? Şaşarım!
Kükremiş sel gibiyim, bendimi çiğner, aşarım.
Yırtarım dağları, enginlere sığmam, taşarım.

Garbın âfâkını sarmışsa çelik zırhlı duvar,
Benim iman dolu göğsüm gibi serhaddim var.
Ulusun, korkma! Nasıl böyle bir imanı boğar,
Medeniyet dediğin tek dişi kalmış canavar?

Arkadaş, yurduma alçakları uğratma sakın;
Siper et gövdeni, dursun bu hayâsızca akın.
Doğacaktır sana va'dettiği günler Hakk'ın;
Kim bilir, belki yarın, belki yarından da yakın.

Bastığın yerleri toprak diyerek geçme, tanı:
Düşün altındaki binlerce kefensiz yatanı.
Sen şehit oğlusun, incitme, yazıktır, atanı:
Verme, dünyaları alsan da bu cennet vatanı.

Kim bu cennet vatanın uğruna olmaz ki feda?
Şüheda fışkıracak toprağı sıksan, şüheda!
Cânı, cânânı, bütün varımı alsın da Huda,
Etmesin tek vatanımdan beni dünyada cüda.

Ruhumun senden İlâhî, şudur ancak emeli:
Değmesin mabedimin göğsüne nâmahrem eli.
Bu ezanlar -ki şehadetleri dinin temeli-
Ebedî yurdumun üstünde benim inlemeli.

O zaman vecd ile bin secde eder -varsa- taşım,
Her cerîhamdan İlâhî, boşanıp kanlı yaşım,
Fışkırır ruh-ı mücerret gibi yerden na'sım;
O zaman yükselerek arşa değer belki başım.

Dalgalar sen de şafaklar gibi ey şanlı hilâl!
Olsun artık dökülen kanlarımın hepsi helâl.
Ebediyyen sana yok, ırkıma yok izmihlâl;
Hakkıdır hür yaşamış bayrağımın hürriyyet;
Hakkıdır Hakk'a tapan milletimin istiklâl!

Mehmet Âkif Ersoy

GENÇLİĞE HİTABE

Ey Türk gençliği! Birinci vazifen, Türk istiklâlini, Türk Cumhuriyetini, ilelebet muhafaza ve müdafaa etmektir.

Mevcudiyetinin ve istikbalinin yegâne temeli budur. Bu temel, senin en kıymetli hazinendir. İstikbalde dahi, seni bu hazineden mahrum etmek isteyecek dâhilî ve hâricî bedhahların olacaktır. Bir gün, istiklâl ve cumhuriyeti müdafaa mecburiyetine düşersen, vazifeye atılmak için, içinde bulunacağın vaziyetin imkân ve şeraitini düşünmeyeceksin! Bu imkân ve şerait, çok namüsaît bir mahiyette tezahür edebilir. İstiklâl ve cumhuriyetine kastedecek düşmanlar, bütün dünyada emsali görülmemiş bir galibiyetin mümessili olabilirler. Cebren ve hile ile aziz vatanın bütün kaleleri zapt edilmiş, bütün tersanelerine girilmiş, bütün orduları dağıtılmış ve memleketin her köşesi bilfiil işgal edilmiş olabilir. Bütün bu şeraitten daha elîm ve daha vahim olmak üzere, memleketin dâhilinde iktidara sahip olanlar gaflet ve dalâlet ve hattâ hıyanet içinde bulunabilirler. Hattâ bu iktidar sahipleri şahsî menfaatlerini, müstevlîlerin siyasî emelleriyle tevhit edebilirler. Millet, fakr u zaruret içinde harap ve bîtap düşmüş olabilir.

Ey Türk istikbalinin evlâdı! İşte, bu ahval ve şerait içinde dahi vazifen, Türk istiklâl ve cumhuriyetini kurtarmaktır. Muhtaç olduğun kudret, damarlarındaki asil kanda mevcuttur.

Mustafa Kemal Atatürk



MUSTAFA KEMAL ATATÜRK

İÇİNDEKİLER

KİTABIMIZI TANIYALIM	8
----------------------------	---

1.Ünite

Trafikte Güvenlik

1.ÜNİTE	10-61
CAN GÜVENLİĞİMİZ	12
TRAFİKLE İLGİLİ TEMEL KAVRAMLAR	14
TRAFİK İŞARET LEVHALARINI ÖĞRENELİM	17
YAYALAR VE KURALLAR	19
GÜVENLİ YOLLAR	23
GÜVENLİK ÖNLEMLERİ	25
ULAŞIM ARAÇLARI	27
GEÇİŞ ÜSTÜNLÜĞÜ	29
YAPALIM ÖĞRENELİM	31
TRAFİKLE İLGİLİ KURUMLAR VE MESLEKLER	38
TOPLU TAŞIMA ARAÇLARI	40
KURALLARLA YOLCULUK	42
TRAFİK KAZALARININ NEDENLERİ	45
TEHLİKELER VE ÖNLEMLER	47
TEHLİKELİ DAVRANIŞLAR	49
TRAFİKTE SABIR, SAYGI VE SORUMLULUK	51
TRAFİK KAZALARININ ETKİLERİ	53
KURALLARA UYALIM	54
YAPALIM ÖĞRENELİM	55

2.Ünite

Trafikte İlk Yardım

2.ÜNİTE	62-75
İLK YARDIM MALZEMELERİ	64
112 ACİL YARDIM	66
DOĞRU MÜDAHALE	68
HAFİF YARALANMALARDA İLK YARDIM	70
YAPALIM ÖĞRENELİM	72
CEVAP ANAHTARI	76
SÖZLÜK	78
KAYNAKÇA	78
TÜRKİYE HARİTASI	80

KİTABIMIZI TANIYALIM

Trafik Güvenliği Ders Kitabı 80 sayfadan oluşmaktadır.

Hazırlık
Çalışmaları
Logosu

Konu Başlığı

Ünite Rengi

Hazırlık
Çalışmaları

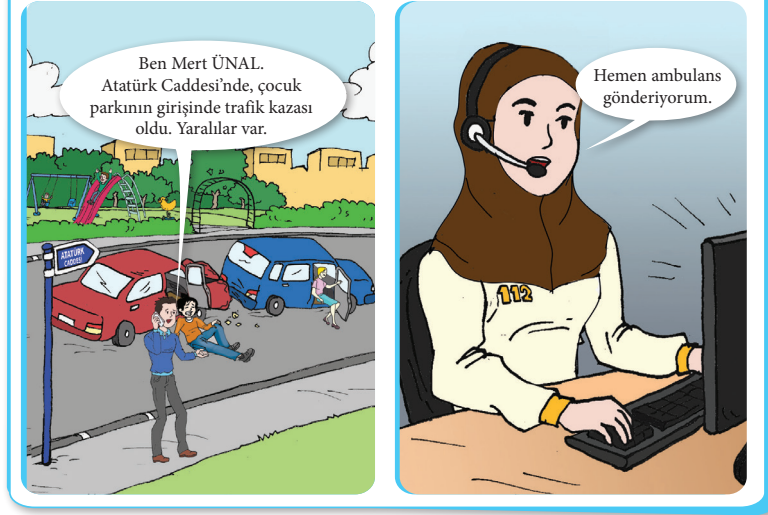
2.Ünite

Trafikte İlk Yardım

112 ACİL YARDIM



Aşağıdaki görsellerden yararlanarak 112 Acil Çağrı Merkezi aranınca verilmesi gereken bilgileri açıklayınız.



Hasta ya da yaralıya yardım etmek insanlık gereği olduğu kadar vatandaşlık görevidir. Türk Ceza Kanunu'nda hastalığı, yaralanması ya da yaşlılığı nedeniyle kendisini idare edemeyen kişilere yardım etmeyenler için ceza tanımlanmıştır. Durumu müsait olduğu hâlde yardımdan kaçınanlar için para ve hapis cezası verilebilmektedir. Bu nedenle gerektiğinde ilk yardım yasal bir zorunluluk olmuştur.

Trafikte bir kazaya tanık olan kişi ilk yardım çağırmak amacıyla 112 Acil Çağrı Merkezini arayarak yardım istemek zorundadır. Yardım talebinde bulunan kişi kendisini tanıtmalı, kaza yerini doğru bildirmelidir.



Ülkemizde farklı acil yardım çağrıları için (112 Acil Çağrı Merkezi, 155 Polis İmdat, 156 Jandarma, 110 İtfaiye) farklı hizmet numaraları kullanılmaktadır. Birden fazla olan acil çağrı numaralarının tek numara (112) altında toplanmasını sağlamak üzere 112 Acil Çağrı Merkezinin kuruluş çalışmaları İçişleri Bakanlığı koordinesinde yürütülmektedir. 112 Acil Çağrı Merkezi sisteminin iki temel amacı vardır:

Güven

Sayfa Numarası

66

KİTABIMIZI TANIYALIM

Günce

1. Acil çağrı yapılmasını gerektirecek durumlarda vatandaşlarımızın birden çok numara yerine tek bir numarayı bilmeleri,
2. Acil çağrı alındıktan sonra ihtiyaç duyulacak tüm ekiplerin en kısa sürede olay mahalline ulaşmalarıdır.

112 Acil Çağrı Merkezi aranarak yardım istendiğinde doğru bilgi verilmesi çok önemlidir. Aksi hâlde gereken yardım doğru yere ulaşamaz. Ayrıca gereksiz yere aranarak meşgul edilmemelidir. Gereksiz yere aranmasının ve kasıtlı olarak yanlış bilgi verilmesinin suç olduğu ve Türk Ceza Kanunu'na göre cezai işlem yapılacağı unutulmamalıdır.

° Aşağıdaki durumlarda kimlerden yardım istenmelidir? Ok işaretleri kullanarak eşleştiriniz.



° Acil yardıma ihtiyacımız olan durumlarda sadece bir numara (112) ile yardım isteyebilmek bize ne sağlar? Tartışınız.

Acil telefon numaralarını gereksiz yere aramak ve meşgul etmek hangi sonuçlara yol açabilir? Tartışınız.

Etkinlik
Logosu

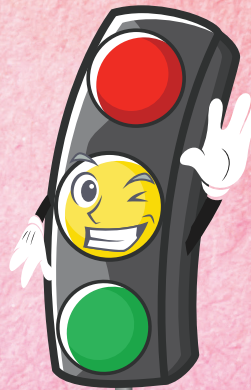
Etkinlikler

Değerlendirme
Logosu

Değerlendirme
Çalışmaları

1. Ünite

TRAFİKTE GÜVENLİK



CAN GÜVENLİĞİMİZ



- Aşağıdaki araçlar kullanılmazsa hangi durumlarla karşı karşıya kalılabileceğini tartışınız.



- Trafikte can güvenliğiniz için neler yapıyorsunuz? Yazınız.

.....

.....

.....

.....

.....

.....

.....

.....

.....

.....

.....

.....

.....

.....

.....

.....

.....

.....

.....

.....

Kara yolları üzerinde yayaaların, araçların ve hayvanların hâl ve hareketleri **trafik** olarak tanımlanır. Trafik, insan hayatını etkileyen önemli bir unsurdur.

Çağımızda insan, temel ve kültürel ihtiyaçlarını karşılayabilmek için ulaşım hizmetlerinden yararlanır. Yaya, yolcu ya da sürücü olarak trafikte bulunan her insan, trafik kurallarına uymalı, trafik kazalarına karşı önlem almalıdır.



Trafik kurallarına uyulmaması, olumsuz iklim koşulları, yol ve araç kusurlarından kaynaklanan trafik kazaları; maddi ve manevi kayıplara neden olmaktadır. Sürücü, yolcu ve yayaaların trafik kurallarına uyması, trafikte sorumlu davranması can güvenliğinin sağlanması için gereklidir.

Yaşama hakkı en temel haktır ve kutsaldır. Trafikte yaptığımız hatalar hem kendi hayatımızı hem de başkalarının hayatını tehlikeye atabilir. Trafik kurallarına uyararak kendi hayatımızı koruduğumuz gibi başkalarının hayatının korunmasına da katkı sağlamış oluruz. Bir kişinin hatasıyla ortaya çıkan trafik kazası; pek çok insanın etkilenmesine, zarar görmesine hatta hayatını kaybetmesine neden olabilir.



Trafik kazalarındaki can kaybının önlenmesi ya da azaltılması için neler yapılması gerektiğini tartışınız. Tartışma neticesinde oluşan düşüncelerinizi aşağıya yazınız.

.....

.....

.....

.....

.....

.....

.....

.....

.....

.....

.....

.....

.....

.....

.....

.....

.....

.....

.....

.....

.....

.....

.....

.....



Trafikte en önemli unsur insandır. Emniyet Genel Müdürlüğü Trafik İstatistik Bültenindeki veriler incelendiğinde trafik kazalarının oluş nedenleri arasında yaya, yolcu ve sürücülerin kusurlu davranışlarının ön plana çıktığı görülmektedir. Trafik kazalarının oluşmasında insanların hatalı davranışlarının payını azaltabilmek ancak eğitim ve sorumluluk bilincinin gelişmesi ile mümkün olacaktır.

En kutsal hakkımız olan yaşama hakkını kullanırken güvenli yaşama kültürüne sahip çıkmalıyız. Hayatı güvenli yaşamak için sorumluluklarımızı yerine getirmeliyiz.

Trafik kazalarının sebep olduğu kayıpların önlenebilmesi, güvenli yaşama kültürünün gelişmesi için bize de görev düştüğünü unutmamalıyız.



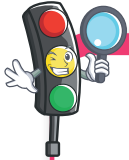
1. Trafik kazalarının nedenlerini açıklayınız.
2. Trafik kurallarına uyma bilincinin gelişmesi, trafik kazaları nedeniyle oluşan can kaybını nasıl etkiler? Örnekler vererek açıklayınız.

TRAFİKLE İLGİLİ TEMEL KAVRAMLAR

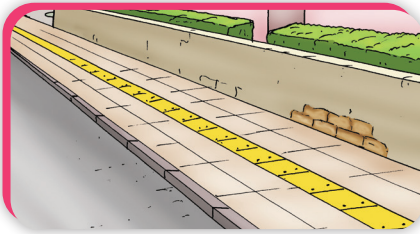


- Yakın çevrenizde gördüğünüz trafik ile ilgili unsurları söyleyiniz. Bu unsurlar olmasaydı trafik nasıl etkilenirdi? Tartışınız.

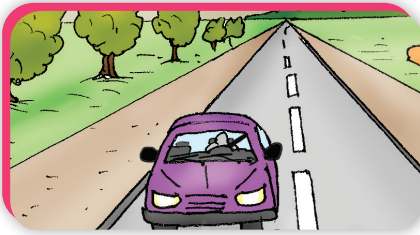
Kara yollarında, motorlu ve motorsuz taşıt sürücülerinin yararlanacağı taşıt yolları; yayalar için de yaya kaldırımları, yaya geçitleri, alt ve üst geçitler bulunur. Kara yollarında bulunan ışıklı trafik işaret cihazları ve trafik işaret levhaları, trafik akışını düzenlemeye yardımcı olur.



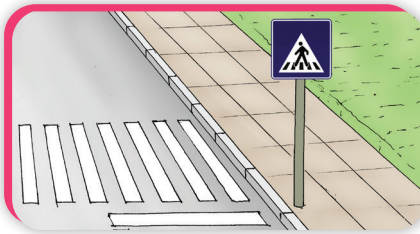
Görselleri inceleyerek yorumlayınız. Görselleri, uygun açıklamalarla eşleştiriniz.



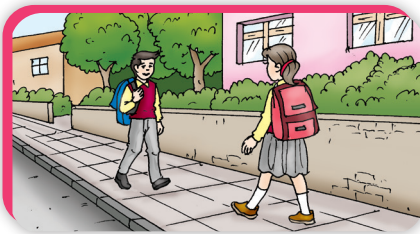
Yaya: Kara yolunda hareketsiz duran veya hareket hâlinde bulunan insandır.



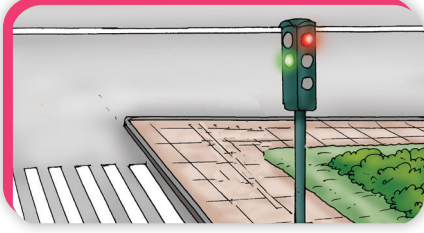
Yaya geçidi: Taşıt yolunda, yayaların güvenli geçebilmelerini sağlamak üzere, trafik işaretleri ile belirlenmiş alandır.



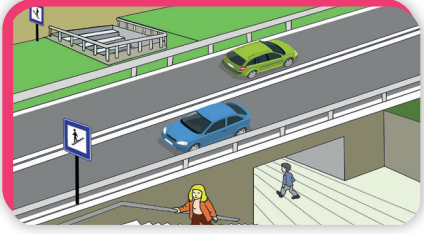
Yaya kaldırımı: Kara yollarında yalnız yayaların kullanımına ayrılmış olan kısımdır.



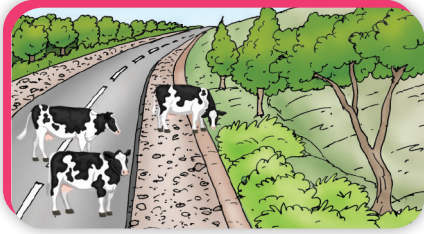
Taşıt: Kara yolunda insan, hayvan ve yük taşımaya yarayan araçtır.



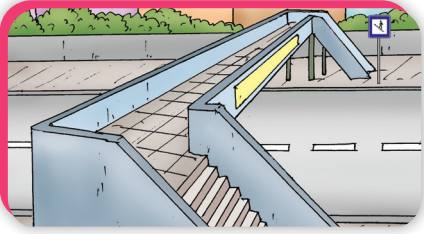
Alt geit: Karayolunun dięer bir karayolu veya demiryolunu alttan gemesini saęlayan yapıdır.



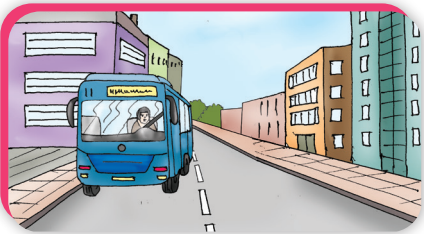
Üst geit: Karayolunun dięer bir karayolu veya demiryolunu üstten gemesini saęlayan yapıdır.



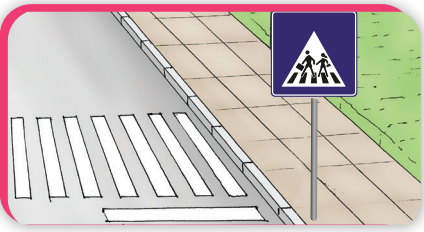
Okul geidi: Genel olarak okul öncesi, ilköęretim ve orta dereceli okulların çevresinde özellikle öęrencilerin gemesi için taşıt yolundan ayrılmıř ve bir trafik işareti ile belirlenmiř alandır.



Toplu taşıma: Ulaşım ihtiyacının, çok sayıda insan taşımaya elverişli büyük taşıma araçlarıyla karşılanmasını saęlayan ulaşım sistemidir.



İřıklı trafik işareti cihazı: Trafiki düzenlemede kullanılan, üzerinde çeřitli renk, sembol ve yazı bulunan ayrıca belirli yanma süresi olan ışıkla özel bir talimatın aktarılmasını saęlayan cihazdır.

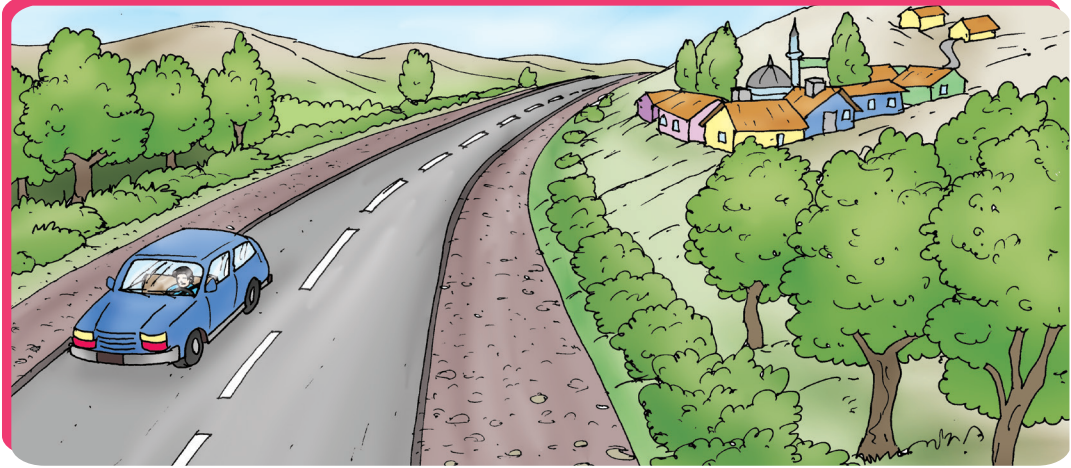
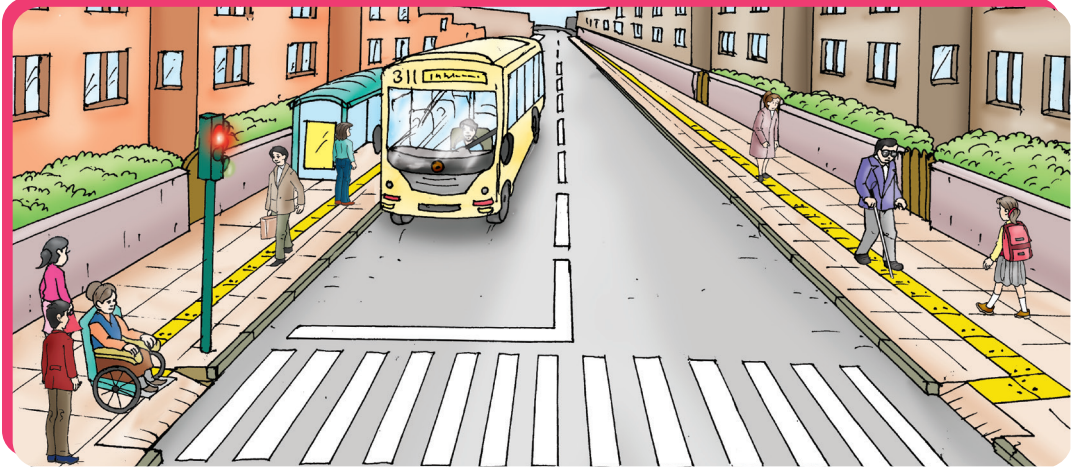


Banket: Yaya kaldırımı olmayan kara yollarında, taşıt yolu kenarında yayaların ve hayvanların kullanabileceęi kısımdır.

Yaya kaldırımı olmayan kara yollarında taşıt yolunun kenarlarında yayaların kullanması için **banketler** vardır.



Aşağıdaki görselleri inceleyerek yaya kaldırımını ile banket arasındaki farkı söyleyiniz.



Toplu taşıma araçlarının tercih edilmesi, trafik yoğunluğunu azaltır. Trafik yoğunluğunun azalması ise trafik kazalarının azalmasını sağlar. Bu nedenle mümkün olduğunca toplu taşıma araçları tercih edilmelidir.



1. Yaya kaldırımının özelliklerini açıklayınız.
2. Kara yollarında trafik akışının düzenlenmesine katkı sağlayan unsurlar nelerdir? Bu unsurları anlatan bir poster hazırlayınız.

TRAFİK İŞARET LEVHALARINI ÖĞRENELİM



Trafik işaret levhalarının farklı şekil ve renklerde olmasının amacı ne olabilir? Araştırınız. Aşağıda verilen şekillerin altına, trafik güvenliğine ilişkin hangi mesajı verdiğini yazınız.



.....



.....



.....



Karayolları Genel Müdürlüğü, yapım ve bakımından sorumlu olduğu kara yollarında trafik güvenliği için gerekli düzenleme ve işaretlemeleri yapmak ve yaptırmakla sorumludur. Bunun için kara yollarında işaretleme ölçütlerini belirleyip yayınlar ve denetler.

Trafik işaretleri ve **trafik işaret levhaları** kara yollarını kullananlara **bilgilendirme**, **uyarı** ve **yasaklama** mesajları verir. Bu mesajlar trafik güvenliğinin sağlanmasına katkı sağlar.

Trafik işaret levhalarını; **tehlike uyarı işaretleri**, **trafik tanzim işaretleri** ve **bilgi işaretleri** olarak sınıflandırabiliriz.

Tehlike uyarı işaretleri: Kara yolunu kullanan yayaları ve sürücülere tehlikelere karşı uyarır. Tehlike uyarı işaretleri genel olarak eşkenar üçgen şeklinde olur.



Kontrolsüz demir yolu geçidi



Kontrollü demir yolu geçidi



Mecburi yaya yolu



Bisiklet giremez

Trafik tanzim işaretleri: Kara yollarını kullanan yayalara ve sürücülere yasaklama ve sınırlamalar hakkında bilgi verir. Genel olarak daire şeklinde olan trafik tanzim işaretleri; trafikte öncelik, yasaklama, kısıtlama ve mecburiyet bildirir.

Bilgi işaretleri: Kara yollarını kullanan yaya ve sürücülere yol güzergâhında lazım olacak bazı bilgiler verir. Bilgi işaret levhaları kare şeklindeki standart levhalar ile değişken boyutlardaki levhalardan oluşur.



Hastane



Okul geçidi

Can ve mal güvenliğinin sağlanmasına katkı sağlayan, trafiğin düzenli bir şekilde akmasına hizmet eden trafik işaretleri ve işaret levhalarını korumalı, onlara zarar verenleri yetkililere (155 Polis İmdat ve 156 Jandarma) bildirmeliyiz. Bu bir vatandaşlık ve insanlık görevidir.



Aşağıdaki görselleri inceleyiniz. Trafik işaret levhalarına zarar verilmesinin neden olabileceği olumsuzlukları tartışınız.



Trafik işaret levhalarına verilen zararın trafik güvenliğine olumsuz etkisini anlatan bir slogan yazınız.

.....

.....

.....

.....

.....

.....

.....



1. Trafik işaret levhaları verdikleri mesaja göre nasıl sınıflandırılır? Tartışınız.
2. Trafik işaret levhalarına zarar verildiğini gören kişi ne yapmalıdır? Açıklayınız.

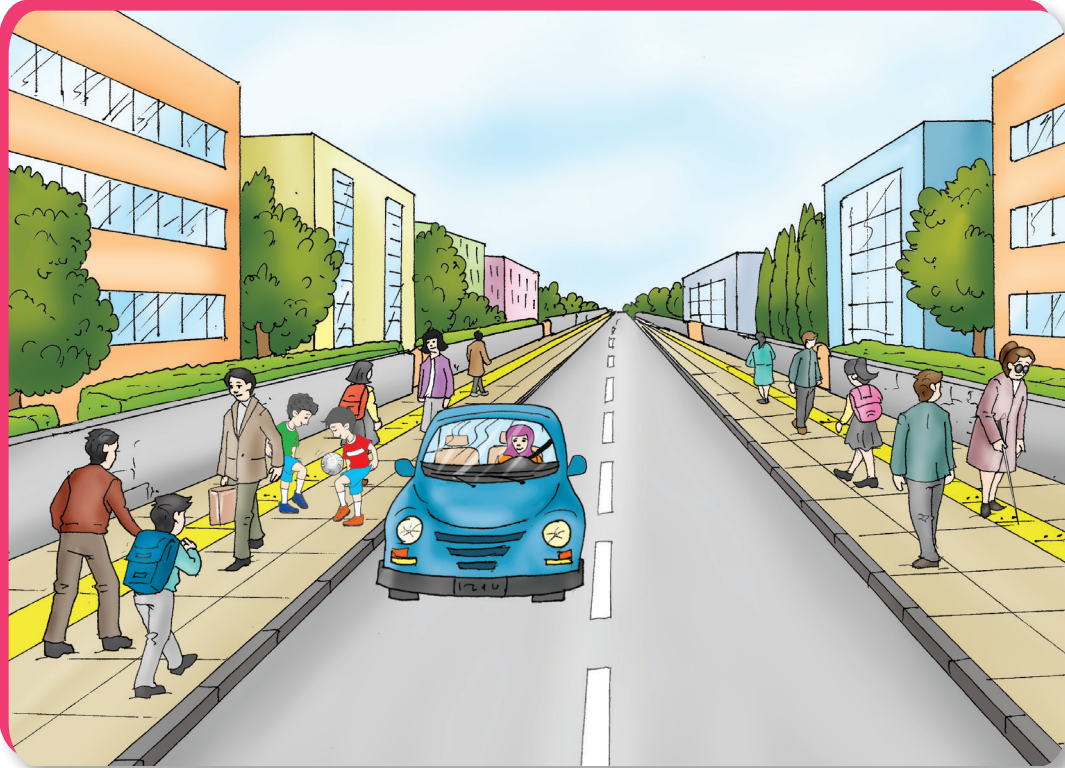
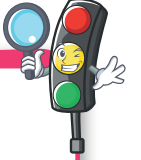
YAYALAR VE KURALLAR

Yaya iken uydüğunuz trafik kuralları nelerdir? Açıklayınız.



Kara yolları; yaya, yolcu ve sürücülerin yararlanması için yapılmıştır. Kara yollarında yayaların kullanması için yaya kaldırımları ve banketler vardır. Yaya kaldırımından yararlanan yayalar, kendi gidiş yönlerine göre sağ taraftan yürümelidir. Grup hâlinde yürüyen yayalar, diğer yayalara engel olmamalıdır.

Aşağıdaki görseli inceleyiniz. Yayaların davranışlarını tartışınız.



Yaya kaldırımları, oyun alanı değildir. Yaya kaldırımlarında oyun oynanmamalı; bisiklet, scooter (sikutır), kayak ve paten kullanılmamalıdır. Yaya kaldırımlarının yayalar için olduğu unutulmamalıdır. Motorlu ve motorsuz taşıt sürücülerini değil, taşıt yolunu kullanmalıdır.

Yayalar, kara yollarında karşıya geçmek için güvenli geçiş yerlerini tercih etmelidir. Yaya ve okul geçitleri, alt ve üst geçitler, karşıya geçişlerin trafik ışıkları ile düzenlendiği yerler, güvenli geçiş yerleridir. Yaya kaldırımında olduğu gibi güvenli geçiş yerlerini kullanan yayalar da gidiş yönlerine göre sağ taraftan yürümelidir.



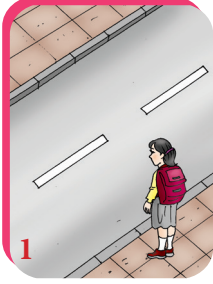
Aşağıdaki görsellerden yararlanarak güvenli geçiş yerlerinde uyulması gereken kuralları açıklayınız.



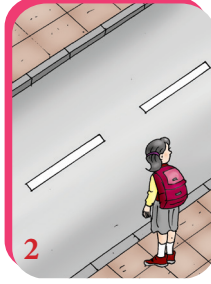


Kara yollarında karşıya geçmek için güvenli geçiş yerlerini tercih etmeliyiz. Karşıya geçmek için güvenli geçiş yerleri bulunmuyorsa; yolun, karşıya geçmek için uygun olduğundan emin olmadan taşıt yoluna inmemeliyiz. Bu yerlerde önce sol tarafa, sonra sağ tarafa bakmalı, eğer yol karşıya geçmek için uygun ise tekrar sol tarafa bakıp yolu kontrol etmeliyiz. Karşıya güvenle geçebileceğimizden emin olunca koşmadan hızlı adımlarla ilerlemeli, yolun ortasına geldiğimizde tekrar sağımızı kontrol ederek karşıya geçmeliyiz.

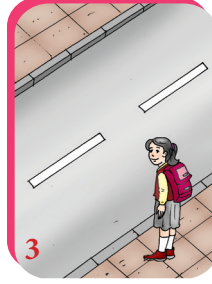
Aşağıdaki görselleri inceleyerek karşıya geçmek için neler yapılması gerektiğini maddeler hâlinde yazarak canlandırma yapınız.



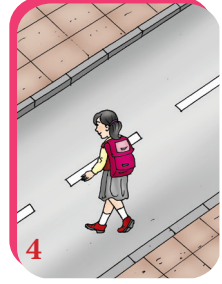
1



2



3



4

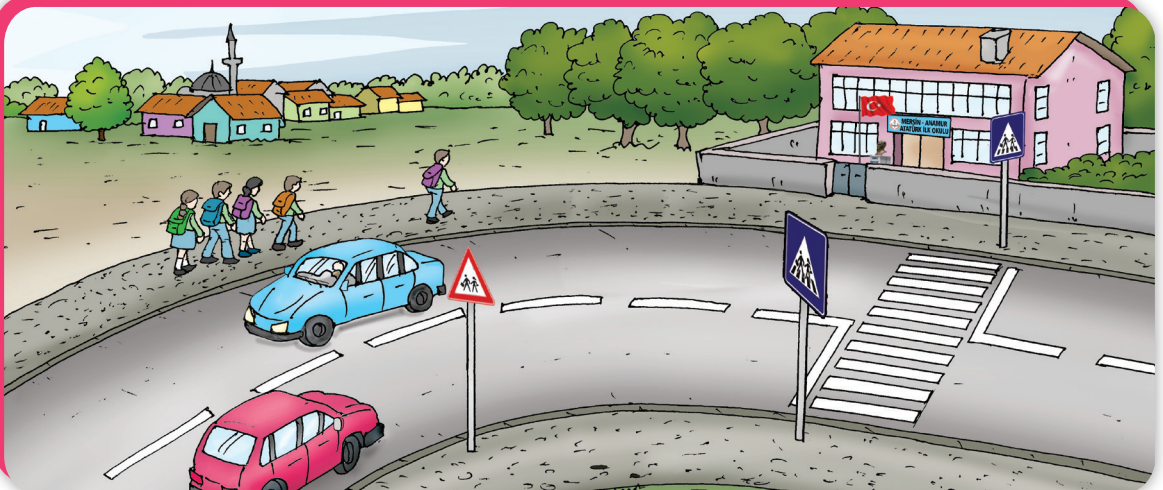
1. Karşıya geçmek için önce sol tarafa bakarak yolu kontrol ediyor.

2.
3.
4.



Yayalar; yaya kaldırımı olmayan yollarda, taşıt yolunun kenarında bulunan banketlerden yararlanır. Banketleri kullanan yayalar gidiş yönlerine göre sol taraftaki banketi kullanılmalıdır. Banketlerde grup hâlinde yürürken taşıt yolu işgal edilmemeli, karayollarının yaya ve taşıt sürücülerinin ortak kullanım alanı olduğu unutulmamalıdır.

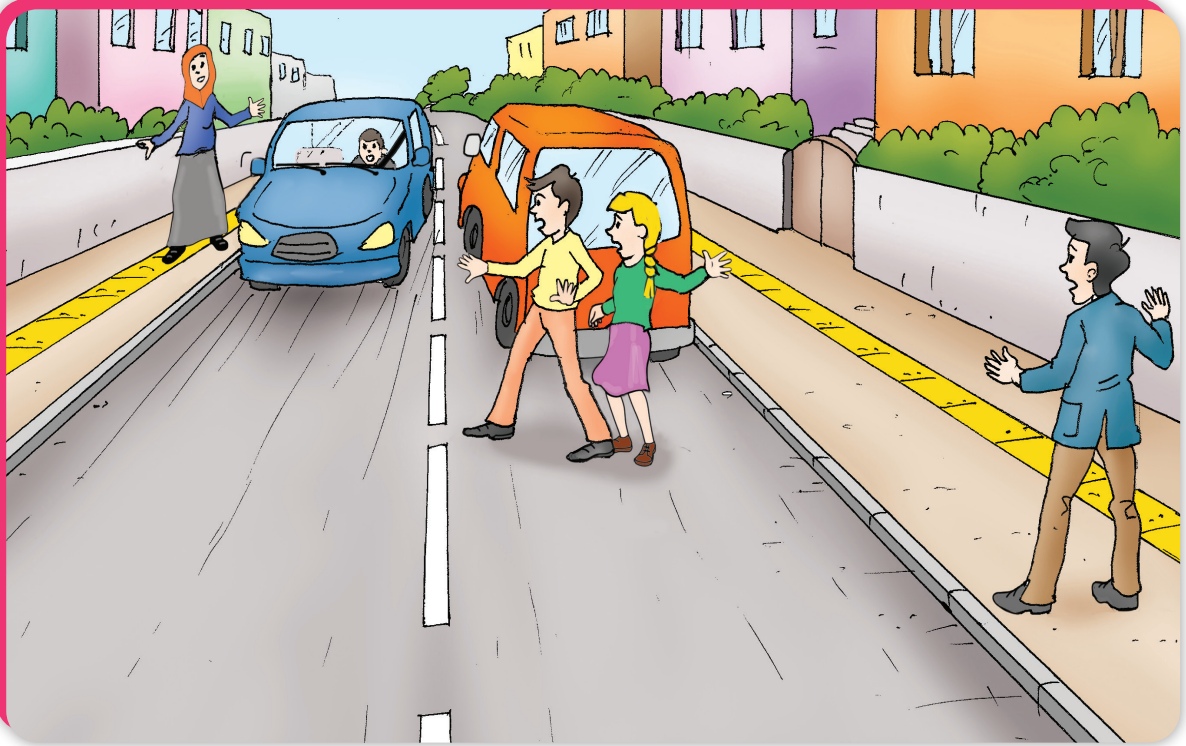
Aşağıdaki görseli inceleyiniz. Yayaların davranışını tartışınız.



Duran taşıtların önünden, arkasından; özellikle de duran iki taşıtın arasından karşıya geçmemeliyiz. Duran taşıtlar, hareket hâlindeki taşıtları görmemize engel olur. Bu durumda trafik kazasına sebep olabiliriz.



Aşağıdaki görselde yapılan hatanın sebep olabileceği olumsuzlukları yazınız.



.....

.....

.....

Taşıt sürücüleri gibi yayaaların da trafik kurallarına uymak zorunda olduğunu unutmayınız.

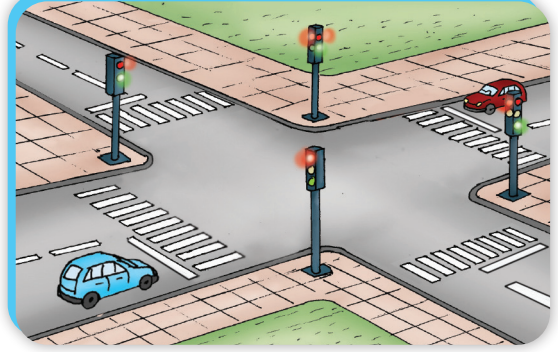
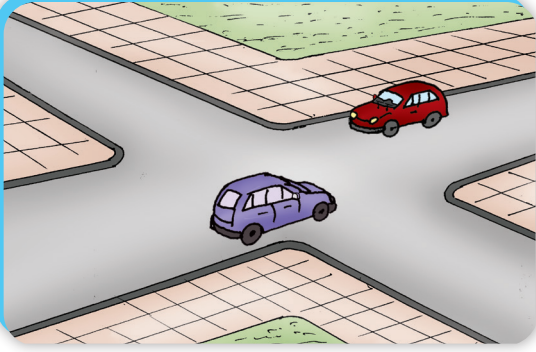


1. Kara yollarında karşıya geçmek için nereleri tercih etmeliyiz?
2. Kaldırımı olmayan yollarda yayaalar hangi kurallara uymalıdır?
3. Rol dağılımı yaparak duran taşıtların önünden, arkasından ve duran iki taşıtın arasından karşıya geçmenin sakıncalarına ilişkin canlandırma yapınız.

GÜVENLİ YOLLAR

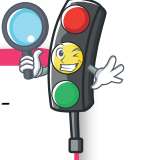


Aşağıdaki görselleri inceleyiniz. Karşıdan karşıya geçişlerde, yaya olarak hangi yolu tercih ederdingiz? Sebepleriyle açıklayınız.

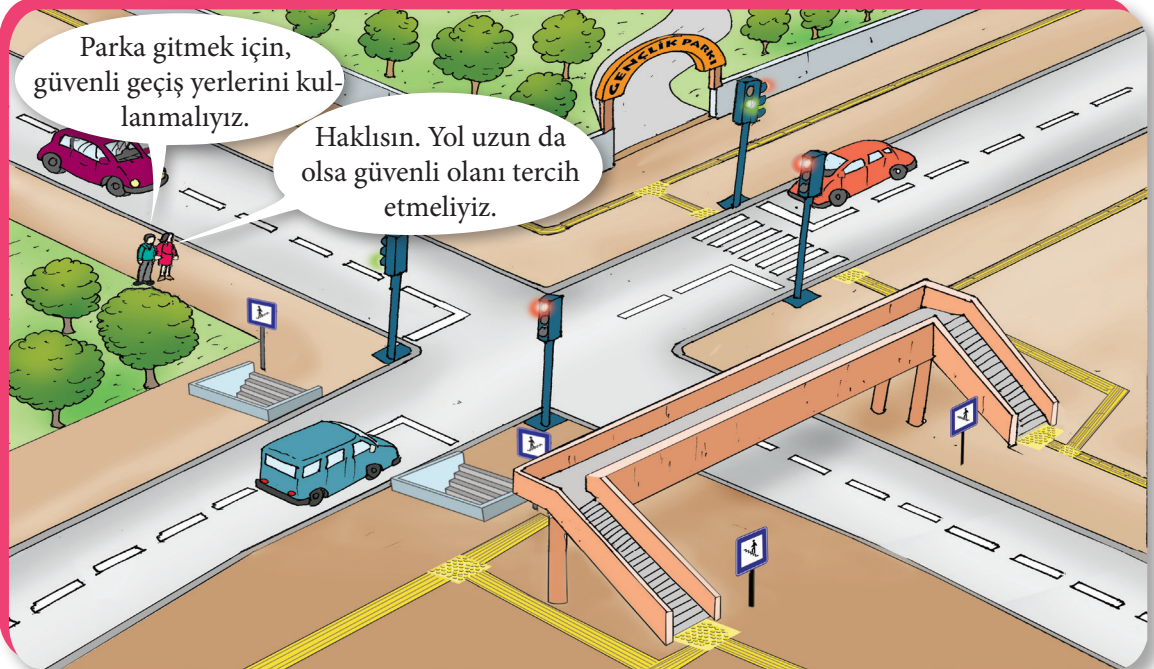


Kara yollarında yol ve trafik güvenliğinin sağlanması için; yol çizgileri, trafik işaret levhaları, ışıklı işaret cihazları, alt ve üst geçitler ile aydınlatma cihazları vardır. Böyle yollara **güvenli yollar** denir. Ancak güvenlik önlemleri bütün yollarda alınmamış olabilir.

Yol ve trafik güvenliğinin sağlanması için güvenli yolları tercih etmeliyiz. Güvenlik önlemleri alınmamış yollardan yararlanmak zorunda kalırsak trafik kazasına sebep olmak için daha dikkatli olmalıyız.

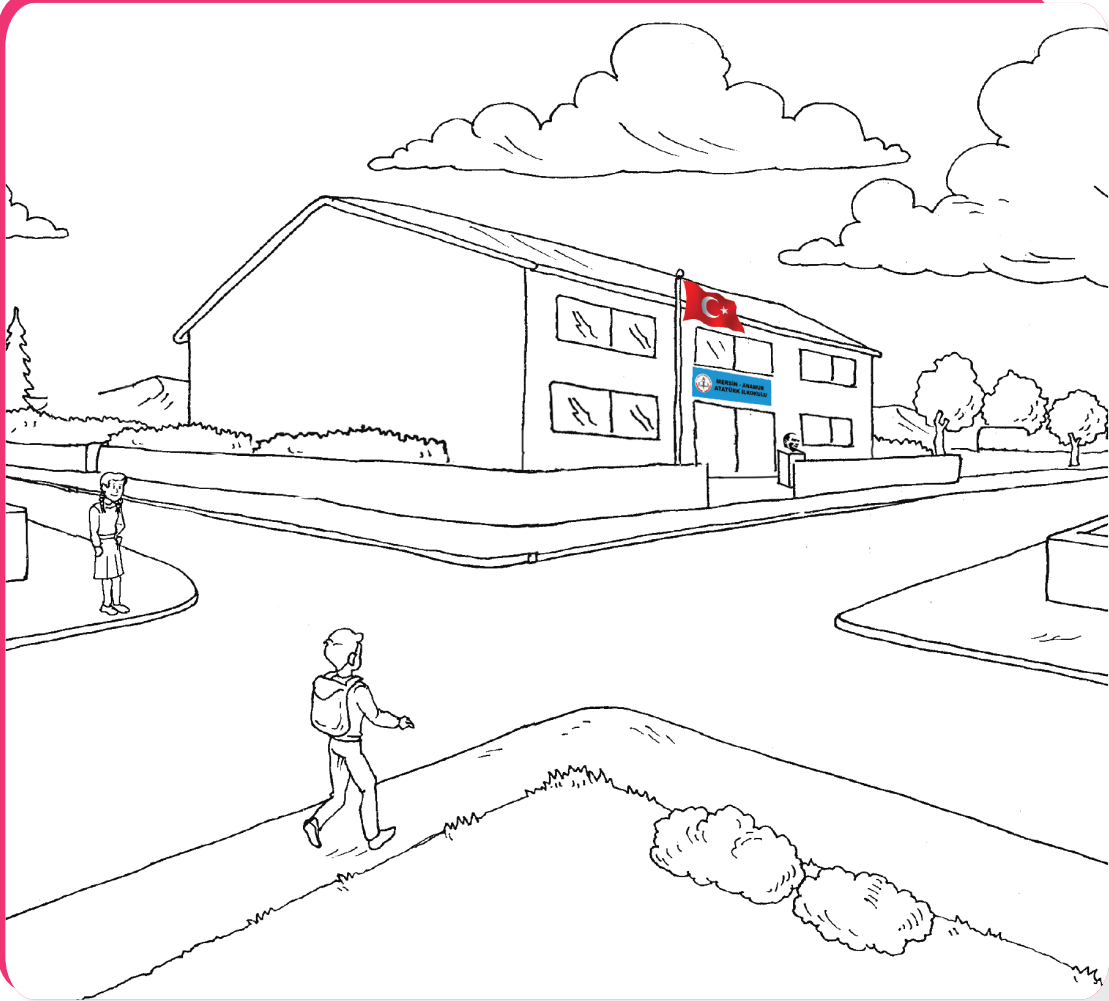


Okula, parka, markete giderken ve buralardan eve dönerken güvenli yolları tercih etmeliyiz. Görseldeki öğrencilerin konuşmaları hakkında ne düşünüyorsunuz? Açıklayınız.





- Aşağıdaki görseli inceleyiniz. Okul çevresindeki yolların yayalar için güvenli olmasını sağlayacak işaretleme ve düzenlemeleri yaparak resmi boyayınız.
- Görselin altına yolu yayalar için güvenli hâle getiren unsurları yazınız.



.....

.....

.....

.....



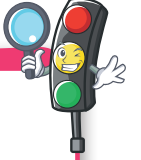
1. Güvenli yolların özelliklerini açıklayınız.
2. Güvenlik önlemleri yetersiz olan yollarda yayalar nasıl davranmalıdır? Anlatınız.

GÜVENLİK ÖNLEMLERİ

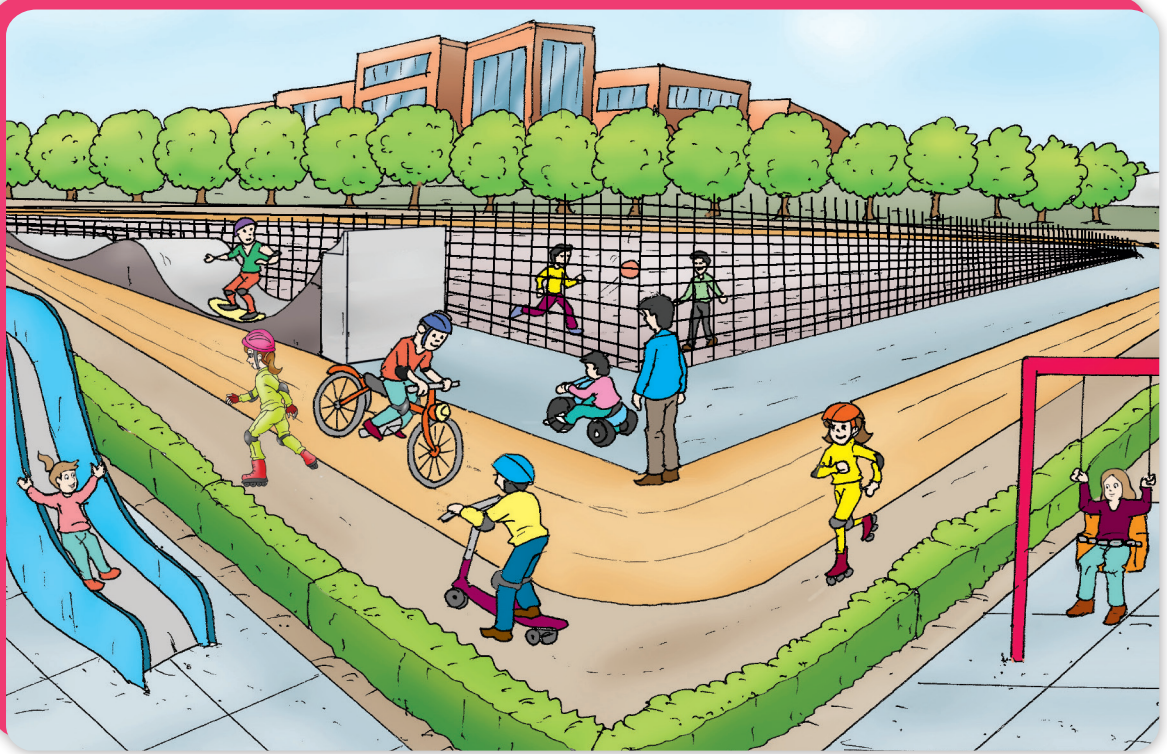
- Yakın çevrenizde bisiklet, scooter (sıkıtır), kaykay, kızak ve paten kullanabileceğiniz yerler var mı?
- Kara yollarında bisiklet, scooter, kaykay ve paten kullanmanın sakıncalarını tartışınız.



Bisiklet, scooter, kaykay, kızak ve paten gibi motorsuz taşıtlar, taşıt trafiğine kapalı oyun alanlarında kullanılmalıdır. Karayolları Trafik Kanunu'na göre sürücü belgesi almaları zorunlu olmamakla beraber; taşıt yolunda bisiklet kullananların 11 yaşını bitirmiş olmaları zorunludur.



Aşağıdaki görselden yararlanarak, motorsuz taşıtların kullandığı yerlerin özelliklerini açıklayınız.



Bisiklet, scooter, kaykay, paten ve kızak gibi araçların taşıt yolunda kullanılmasının sakıncaları nelerdir? Yazınız.

.....

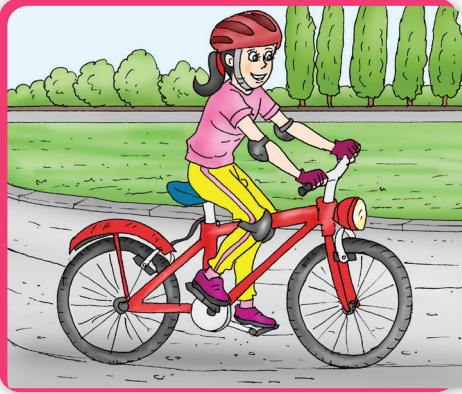
.....

.....

Bisiklet, scooter, kaykay, paten ve kızak gibi motorsuz taşıtları kullanmadan önce güvenlik önlemleri almalıyız. Kask, dizlik, dirseklilik ve eldiven takmak bu güvenlik önlemlerindendir. Yapacağımız sportif aktiviteye ve iklim koşullarına uygun, vücut hareketlerini engellemeyecek şekilde giyinmek de güvenlik önlemlerinin bir parçasıdır. Tercih edeceğimiz kıyafetin yapacağımız sportif aktiviteye uygun olmasına özen göstermeliyiz.



Aşağıdaki görsellerdeki bisiklet, scooter, kaykay, kızak ve paten sürücülerinin aldığı güvenlik önlemlerini açıklayınız.



Trafikte kapalı oyun alanlarında motorsuz taşıtları gidiş yönümüze göre sağdan sürmeli, karşı taraftan gelebilecek motorsuz taşıtların geçişine engel olmamalıyız. Kullanılan aracın kontrolünü zorlaştıracak şekilde hız yapmamalıyız. Kullanılan araç üzerinde tehlikeli hareketler yapmanın kazalara sebep olabileceğini unutmamalıyız.



1. Bisiklet, scooter, kaykay, kızak ve paten gibi motorsuz taşıtları hangi alanlarda kullanmalıyız?
2. Motorsuz taşıtları kullanmadan önce alınması gereken güvenlik önlemleri nelerdir?
3. Motorsuz taşıtları güvenli kullanmanın gerekliliği ile ilgili bir afiş hazırlayınız.

ULAŞIM ARAÇLARI



- Aşağıdaki görsellerde görülen araçlar hangi amaçla kullanılır?

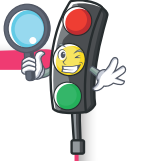


- Otobüs yerine uçakla seyahat etmek yolcuya ne kazandırır? Açıklayınız.



Üç tarafı denizlerle çevrili olan ülkemiz, Avrupa ile Asya kıtaları arasında köprü konumundadır. Ülkemizin sahip olduğu coğrafi özelliği, ulaşım seçeneklerini de arttırmaktadır. Mesela İzmir'den İstanbul'a kara, deniz, hava yolu ile ya da aktarmalı olarak demir yolu ile de gidebiliriz.

Ulaşım araçlarını, kullanılış amaçlarına göre, **yük taşıtı** ve **yolcu taşıtı**; kullandıkları yere göre **kara yolu taşıtı**, **hava yolu taşıtı**, **demir yolu taşıtı** ve **deniz yolu taşıtı** olarak sınıflandırabiliriz. Yolculuk yapacağımız ulaşım türünü ve ulaşım aracını belirlerken bazı ölçütlere dikkat ederiz. Bir yere, birden fazla ulaşım türünden yararlanarak gidebiliyorsak hangi ulaşım türünü tercih edeceğimizi ulaşım süresi, ulaşım maliyeti ve ulaşım türünün güvenli oluşu belirler.



Ulaşım yolunun ve ulaşım aracının güvenliğini iklim ve yol koşulları belirler. Aşağıdaki görsellerden yararlanarak olumsuz iklim koşulları ve trafik yoğunluğunun ulaşım türünün güvenliğini nasıl etkilediğini tartışınız.



Ulaşım türünü ve ulaşım aracını tercih ederken ulaşım süresi ve ulaşım ücreti de belirleyici olur. Gideceğimiz yere daha kısa sürede ulaşmak istersek uçak veya hızlı treni tercih edebiliriz. Ekonomik ulaşım için demir yolu veya deniz yolu ulaşımını tercih edebiliriz.



Ulaşım türünü ve taşıtını tercih ederken coğrafi koşullar da belirleyici olur. Coğrafi koşullar ve ulaşım altyapısı ulaşım türünden bazılarını zorunlu hâle getirebilir.



Tabloda boş bırakılan yerleri tamamlayınız.

Nerden nereye gidileceği	Tercih edilen ulaşım türü ve taşıtı	Seçme nedeni
Evden okula
Antalya'dan Kuzey Kıbrıs Türk Cumhuriyeti'ne
İzmir'den İstanbul'a
Edirne'den Kars'a



Ulaşım türünü ve ulaşım aracını tercih ederken kişisel beğeni ve beklentilerimiz de etkili olur. Aynı yere farklı ulaşım türü ile gidebileceğiniz durumlarda hangi ulaşım türünü tercih edersiniz? Nedenini açıklayınız.



1. Ulaşım türleri nasıl sınıflandırılır?
2. Ulaşım türünü ve ulaşım araçlarını seçerken etkili olan unsurlar nelerdir?
3. Ulaşım türünün güvenliğini etkileyen unsurları örnekler vererek açıklayınız.

GEÇİŞ ÜSTÜNLÜĞÜ



Aşağıdaki görsellerde görülen taşıtlar, gitmesi gereken yere gecikirse ne gibi sorunlar yaşanabilir? Tartışınız.

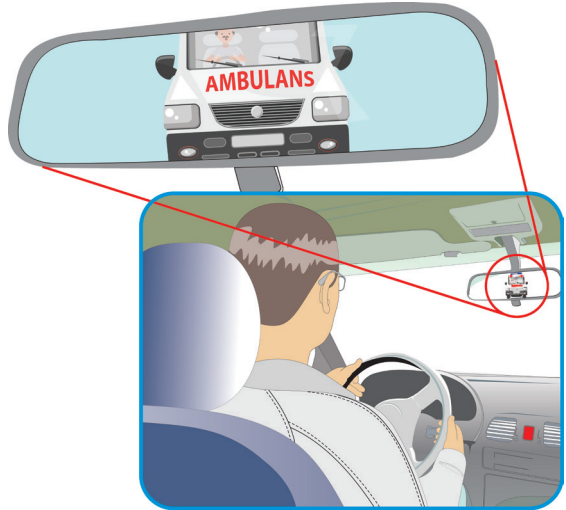


Kara yollarından yararlanma koşulları, hız ve doğrultu değiştirme kuralları Karayolları Trafik Kanunu ve Yönetmeliği ile belirlenmiştir. Kanun ve yönetmelikle belirlenmiş olan **geçiş hakkına** uymak zorunda olmayan; **geçiş üstünlüğü** olan taşıtlar da vardır. Ambulans (cankurtaran), itfaiye ve polis araçları geçiş üstünlüğüne sahip olan araçlardır.

Geçiş üstünlüğü olan araçların sürücüleri ancak görev hâlinde iken bu haklarını kullanabilir. Geçiş üstünlüğü olan araçların sürücüleri görev hâlinde olduğunu belirtmek için görülür (ışıklı) ve duyulur (sesli) işaret kullanmak zorundadır.



Aşağıdaki görselden yararlanarak ambulans yazısının ters yazılma sebebini araştırınız.



Geçiş üstünlüğü olan araçların görev hâlinde olduğunu duyulur veya görülür işaretlerinden anlayabiliriz. Bu amaçla ışıklı uyarı işaretleri ile sesli uyarı işaretlerinden yararlanır.



Işıklı uyarı işareti; ambulans ve polis araçlarında mavi-kırmızı veya mavi ışık veren ışık kaynakları vardır. İtfaiye araçlarında ise kırmızı ışık veren ışık kaynakları bulunur.

Sesli uyarı işareti; ambulans, itfaiye ve polis araçlarında 150 metreden duyulabilecek düzeyde ses çıkaran siren veya canavar düdüğü denen cihazlar bulunur.

Geçiş üstünlüğü olan araçların duyulur veya görülür işaretini alan diğer sürücü ve yayalar, bu araçlara yol vermek zorundadır. Geçiş üstünlüğü olan araçların geçişini zorlaştırmak ve engellemek, yaşanan olumsuzluklara müdahaleyi geciktirir. Bu durumun Türk Ceza Kanununa göre suç olduğu unutulmamalıdır.



1. Geçiş üstünlüğü olan taşıtlar nelerdir?
2. Geçiş üstünlüğü hangi durumlarda kullanılır?
3. Geçiş üstünlüğü olan araçların geçişini zorlaştırmak ya da engellemek nelere sebep olabilir? Açıklayınız.
4. Aşağıdaki durumlarda müdahalenin gecikmesi hâlinde neler yaşanabilir? Açıklayınız.



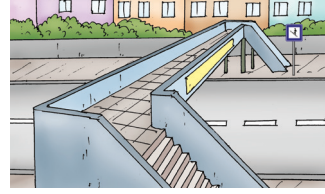
YAPALIM ÖĞRENELİM

A - Aşağıdaki kavramlar ile görselleri eşleştiriniz.

Okul geçidi levhası



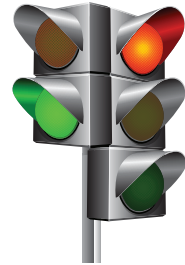
Işıklı trafik işaret cihazı



Geçiş üstünlüğü



Üst geçit



B - Aşağıdaki ifadelerden doğru olanların başına “D”, yanlış olanların başına “Y” yazınız.

1. Trafikte en önemli unsur insandır.
2. Trafik kazalarının oluş sebepleri incelendiğinde insanların kusurlu davranışlarının ön plana çıktığı görülmektedir.
3. Şehir içi ulaşımda toplu taşıma araçlarının tercih edilmesi trafik kazalarının azalmasına katkı sağlar.
4. Trafik işaret levhalarının şekilleri ve renkleri verdikleri mesajın niteliğine göre değişiklik gösterir.
5. Trafik işaret levhalarına zarar vermemek, zarar verenleri uyarmak itfaiyecilerin görevidir.
6. Trafik kurallarına taşıt sürücüleri ve yayalar uymak zorundadır.
7. Yayalar, yaya kaldırımı olmayan yollarda gidiş yönlerine göre sol banketten yürümelidir.
8. Yaya kaldırımlarında yayaların uyması gereken kural yoktur.
9. Kara yollarında duran taşıtların önünden, arkasından ve arasından karşıya geçilmemelidir.
10. Kara yollarında karşıya geçmek için güvenli geçiş yerlerini tercih edilmelidir.
11. Bir yere giderken varsa güvenli geçiş yerleri olan yollar tercih edilmelidir.
12. Bisiklet, kayak, kızak ve paten gibi motorsuz araçlar, taşıt trafiğine kapalı oyun alanlarında kullanılmalıdır.
13. Taşıt yolunda bisiklet sürebilmek için 11 yaşını bitirmiş olma şartı vardır.
14. Toplu taşıma araçlarına binmeden önce kask, dizlik ve dirseklik takılmalıdır.
15. Ulaşım araçlarının tercihinde iklim koşulları da etkilidir.
16. Ulaşım araçlarının tercihinde ulaşım süresi etkili değildir.
17. Ambulans ve itfaiye gibi araçların trafikte geçiş üstünlüğü vardır.
18. Geçiş üstünlüğü olan araçların duyulur veya görülür işaretini alan araç sürücüleri hızlarını arttırmak zorundadır.

C – Aşağıdaki cümlelerde noktalı yerlere tabloda verilen sözcük ya da sözcük gruplarından uygun olanı yazınız.

üçgen	suç	sağ	trafik kurallarına	zarar	park
takarak	ulaşım	güvenli	geçiş üstünlüğü	oyun	yarar
yaya	üstünlüğü	emin	kolaylaştırmak	banketten	orta

1. Can ve mal güvenliğinin sağlanması için uyulmalıdır.
2. Trafik işaretlerine ve işaret levhalarına zarar vermek ve yasaktır.
3. Kara yollarında yürüyen veya duran insanlara denir.
4. Yaya kaldırımında, alt ve üst geçitlerde, okul ve yaya geçitlerinde gidiş yönüne göre taraftan yürünmelidir.
5. Kara yollarının karşıya geçmek için güvenli olduğundan olmadıkça taşıt yoluna inilmemelidir.
6. Banketlerde yürüyen yayalar gidiş yönlerine göre sol taraftaki yürümelidir.
7. Tehlike uyarı işaretleri genel olarak şeklindedir.
8. Trafik işaret ve levhalarına verenleri yetkililere bildirmek vatandaşlık görevidir.
9. Günlük yaşantımızda yollar tercih edilmelidir.
10. Bisiklet, kaykay, kızak ve paten gibi motorsuz taşıtlar, taşıt trafiğine kapalı alanlarında kullanılmalıdır.
11. Bisiklet, kaykay, kızak ve paten gibi motorsuz taşıtları kullanmadan önce kask, dizlik ve dirseklik güvenlik önlemleri alınmalıdır.
12. Ulaşım araçlarını tercih ederken ücreti de etkilidir.
13. Ambulans, itfaiye ve polis araçlarının vardır.
14. Geçiş ancak görev hâlinde kullanılır.
15. Diğer sürücüler, geçiş üstünlüğü olan araçların geçişini zorundadır.

Ç - Aşağıdaki sorularda doğru seçeneği işaretleyiniz.

1. Trafikte en önemli unsur nedir?

- a) Taşıt
- b) İnsan
- c) Trafik işaret levhası

2. Yaya kaldırımı olmayan yollarda yayaaların yürümesi için ayrılmış yerlere verilen ad aşağıdakilerden hangisidir?

- a) Okul geçidi
- b) Alt geçit
- c) Banket

3. Aşağıdaki trafik işaret levhalarının verdiği mesaj hangi seçenekte doğru sırayla verilmiştir?



- a) Uyarma – bilgilendirme – yasaklama
- b) Bilgilendirme – yasaklama – uyarı
- c) Yasaklama – uyarı – bilgilendirme

4. Yayalar, yaya kaldırımını, yaya ve okul geçidini, alt ve üst geçitleri kullanırken aşağıdaki kurallardan hangisine uymalıdır?

- a) Gidiş yönüne göre sol taraftan yürümelidir.
- b) Gidiş yönüne göre sağ taraftan yürümelidir.
- c) Yayaların uyması gereken kural yoktur.

5. Kara yollarının güvenli olması için aşağıdakilerden hangisi gerekli değildir?

- a) Alt ve üst geçitler
- b) Yaya ve okul geçidi
- c) Reklam levhaları

6. Gnlk yařantımızda okula, markete veya parka gitmek iin ařađıdakilerin hangisini tercih etmeliyiz?

- a) En gvenli yolları
- b) En kısa yolları
- c) Yaya kaldırımı olmayan yolları

7. Bisiklet, kaykay, kızak ve paten gibi motorsuz tařıtlar nerelerde kullanılmalıdır?

- a) Sokakta
- b) Parkta
- c) Tařıt yolunda

8. Ařađıdakilerden hangisi bisiklet, scooter, kaykay, kızak ve paten gibi motorsuz tařıtları kullanmadan nce alınması gereken gvenlik nlemlerinden biri deđildir?

- a) Kask takmak
- b) Dizlik ve dirseklik takmak
- c) Bere ve kařkol takmak

- 9. I- Ulařımın gvenli olması
II- Ulařımın maliyeti
III- Ulařım iin geen sre**

Yukarıda verilen bilgilerden yararlanarak hangisine karar verebiliriz?

- a) Hangi ulařım aralarını tercih edeceđimize
- b) Nereye gideceđimize
- c) Ulařım zamanını belirlemeye

10. Ambulans ve itfaiye srclerinin hız ve yn deđiřtirme kurallarına uymama hakkına ne denir?

- a) Geiř stnlđ
- b) Geiř hakkı
- c) Geiř sırası

D – Aşağıdaki soruların cevaplarını altlarına yazınız.

1. Günlük yaşantınızda uydüğunuz trafik kuralları nelerdir? Açıklayınız.

.....
.....
.....

2. Yaya kaldırımı olan ve olmayan kara yollarında doğru yaya davranışı nasıl olmalıdır?

.....
.....
.....

3. Güvenli geçiş yerleri olmayan kara yollarında karşıya geçmek için nelere dikkat edilmelidir?

.....
.....
.....

4. Trafik işaret levhaları verdiği mesaja göre nasıl sınıflandırılır?

.....
.....
.....

5. Kara yollarının güvenli olması için sahip olması gereken özellikler nelerdir?

.....
.....
.....

6. Bisiklet, kayak ve paten sürücülerinin alması gereken güvenlik önlemleri nelerdir?

.....
.....
.....

7. Ulaşım araçları nasıl sınıflandırılır? Örnek vererek açıklayınız.

.....
.....
.....

8. Geçiş üstünlüğünü açıklayarak hangi araçların geçiş üstünlüğü olduğunu belirtiniz.

.....
.....
.....

E - Karayollarını güvenli yapan unsurlardan bir tanesini seçerek resmini yapınız.



TRAFİKLE İLGİLİ KURUMLAR VE MESLEKLER



Trafikle ilgili bildiğiniz kurum ve meslekler nelerdir? Örnekler veriniz.

Karayolları Trafik Kanunu ve Yönetmeliği'nde trafikle ilgili kurumlar ve görevleri tanımlanmıştır. Trafikle ilgili kurumları ve görevlerini inceleyelim.



Karayolları Genel Müdürlüğü: Yapım ve bakımından sorumlu olduğu kara yollarında trafik güvenliğini sağlamak için gerekli düzenleme ve işaretlemeleri yapar ve yaptırır. Trafik kazalarının oluş sebebine ilişkin verileri değerlendirerek önleyici tedbirler alır. Gerekli hâllerde hız sınırlamaları yapar.



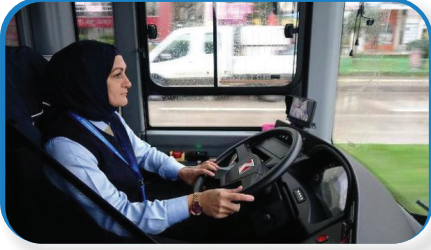
Emniyet Genel Müdürlüğü: Kara yollarını kullananların kurallara uyup uymadığını; trafik düzenlemelerinin ve çeşitli tesislerin kanun hükümlerine uygun olup olmadığını denetler. Trafik kazasında yaralananların sağlık kurumlarına sevkini sağlayarak, kazazedelerin yakınlarına haber verir.



Sağlık Bakanlığı: Kara yollarında meydana gelen trafik kazaları ile ilgili ilk yardım hizmetlerini planlar ve uygular. Trafik kazalarında yaralananların en kısa zamanda sağlık hizmetlerinden yararlanabilmesi için, kara yolları üzerinde ilk yardım istasyonları kurar. Bu istasyonlara gerekli personeli, araç ve gereci sağlar.

Trafik ile ilgili meslekleri inceleyelim.

Trafik polisi: Trafik güvenliğinin sağlanması için trafik akışını ve düzenini sağlar. Verdiği komutlar ile trafiği yönetir. Herhangi bir trafik suçunda ve trafik kazasında gerekli belgeleri düzenler. Trafik kazalarının nedenlerini araştırarak kazaların önlenmesi için ilgili kuruluşlara teklifte bulunur.



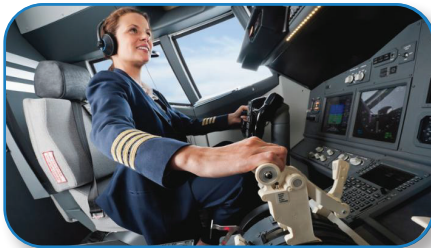
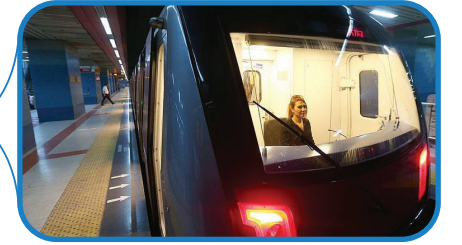
Şoför: Kara yolunda, ticari olarak tescil edilmiş bir motorlu taşıtı süren ve mesleği araç kullanmak olan kişi.

Kaptan: Gemi yönetimiyle ilgili en yüksek görevli, gemiyi sevk ve idare eden kişi.



Makinist: Lokomotif ve vapur kullanan kişi.

Vatman: Genellikle yerleşim birimleri içinde yolcu taşımacılığında kullanılan, raylar üzerinde hareket eden tramvayı süren kişi.



Pilot: Uçak, helikopter ve sıcak hava balonu gibi hava taşıtını kullanmak ve yönetmekle görevli kişi.

1. Trafikle ilgili kurumlar nelerdir?
2. Trafik ile ilgili mesleklerden hangisini yapmak isterdiniz? Nedenini anlatınız.



TOPLU TAŞIMA ARAÇLARI



Neden toplu taşıma araçlarını tercih etmeliyiz?

Toplu taşıma araçları çeşitlenerek gelişmiş, daha güvenli ve konforlu hâle gelmiştir. Toplu taşıma araçlarını genel olarak ekonomik, güvenilir, konforlu ve hızlı olduğu için tercih ederiz. Bu nedenle ulaşım ihtiyaçlarının karşılanmasında toplu taşıma araçları daha tercih edilir olmuştur.



Trafik yoğunluğu nüfusa, araç sayısına ve kara yollarının durumuna göre farklılık gösterebilir. Trafik yoğunluğu yaşanan yerlerde, toplu taşıma araçları tercih edilerek trafik yoğunluğundan kaynaklanabilecek olumsuz durumların azaltılabileceği unutulmamalıdır.



- Aşağıdaki görselleri inceleyerek toplu taşıma araçlarının tercih edilme sebeplerini açıklayınız.
- Toplu taşıma araçları yerine özel taşıtların kullanılması ne gibi olumsuzluklara yol açar? Tartışınız.



Feribot



Hızlı Tren



Tramvay



Uçak



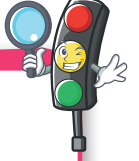
Belediye Otobüsü



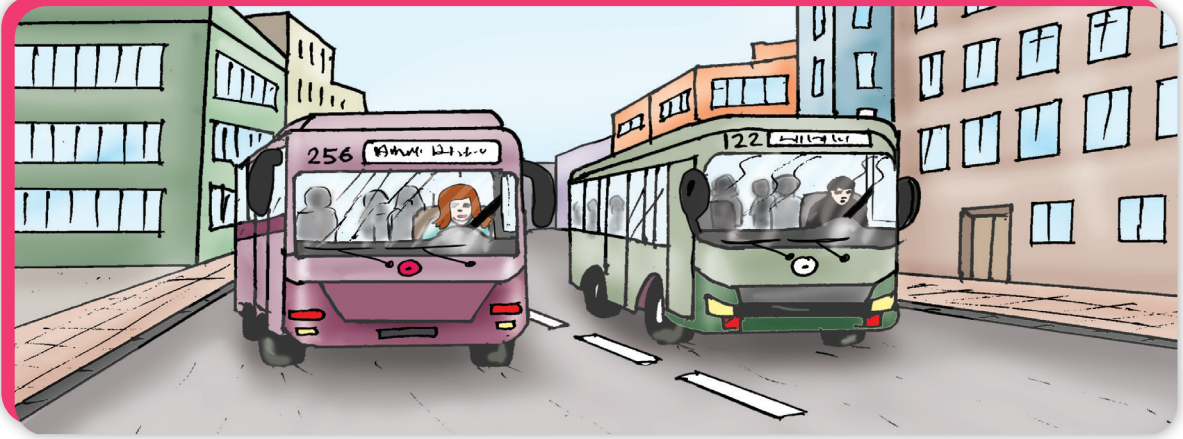
Metro



İnsan, içinde yaşadığı çevrenin bir parçasıdır. Yaptığı faaliyetlerle içinde yaşadığı doğal çevreyi etkiler. Ulaşım ihtiyaçlarının karşılanması için motorlu taşıtların kullanılması da çevreyi etkileyerek çevre kirliliğine sebep olur. Toplu taşıma araçlarını kullanarak çevrenin daha az kirlenmesini sağlayabiliriz.



Aşağıdaki görsellerden yararlanarak ulaşımda toplu taşıma araçlarının tercih edilmesinin çevre kirliliğinin azalmasına etkisini tartışınız.



Motorlu taşıtların havaya bıraktığı egzoz gazları havanın kirlenmesine neden olur. Motorlu taşıtların çıkardığı sesler de gürültü kirliliğine sebep olarak yaşam kalitesini olumsuz etkiler. Ayrıca araç bakım ve onarım faaliyetlerinden ortaya çıkan atıklar da çevre kirliliği sebeplerindedir.



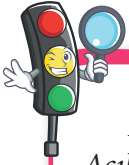
1. Motorlu taşıtların çevreye etkisini açıklayınız.
2. Toplu taşıma araçlarının tercih edilmesinin trafik yoğunluğuna ve çevre kirliliğine etkisini tartışınız.

KURALLARLA YOLCULUK

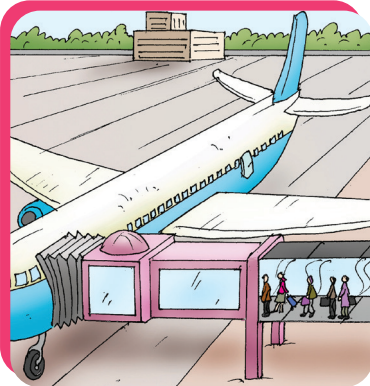
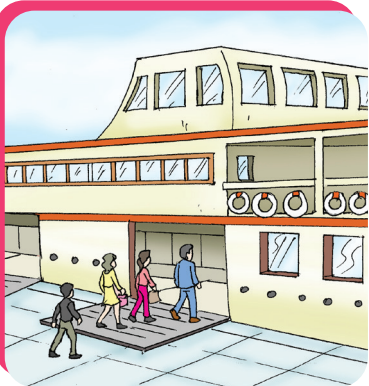
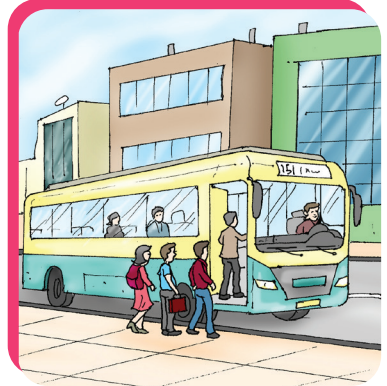
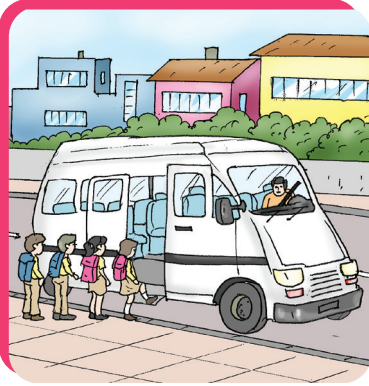


Yolcuların hatalı davranışlarının trafik güvenliğini nasıl etkileyebileceğini tartışınız.

Toplu taşıma araçlarına duraklarda binilmeli, durak haricinde binmek ve inmek için istekte bulunulmamalıdır. Toplu taşıma araçlarından inmek için duraklara gelmeden önce hazırlanmalı, dikkatsiz ve aceleci davranılmamalıdır.

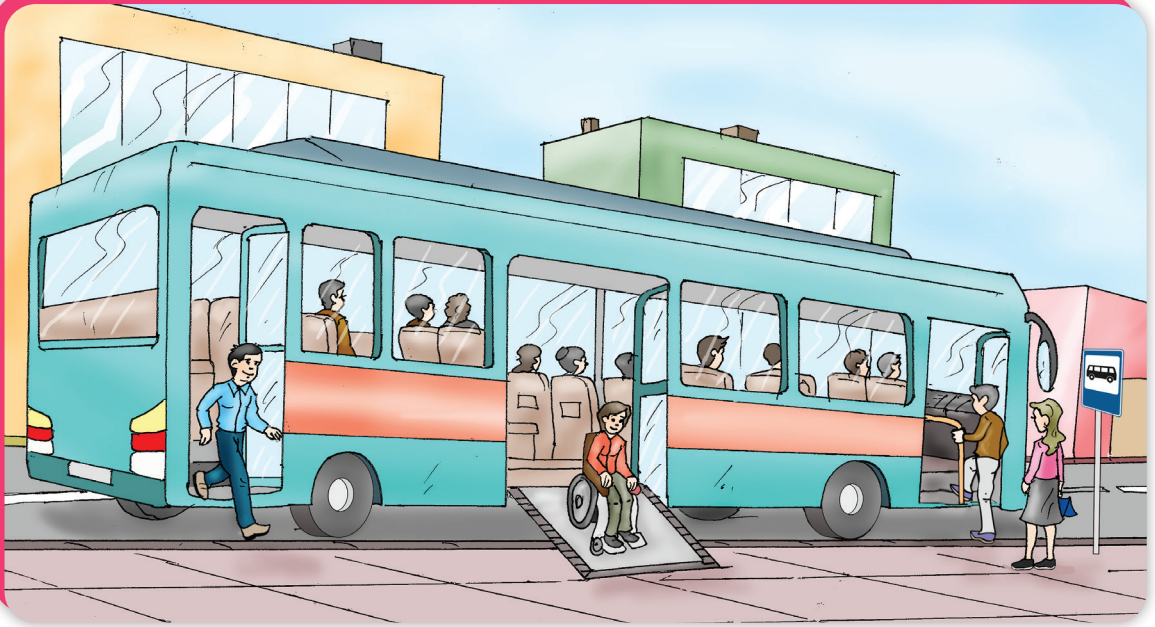


Aşağıda verilen görsellerde toplu taşıma araçlarına binmek için yolcular ne yapıyor? Açıklayınız.





Aşağıdaki görselde gördüklerinizi anlatınız.



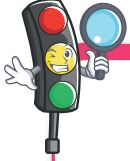
Toplu taşıma aracına ön kapıdan binilip arka kapıdan veya varsa orta kapıdan inilmesinin sebebini açıklayınız. Bu kurala uyulmaması hâlinde ne gibi olumsuzluklar yaşanabilir? Tartışınız.



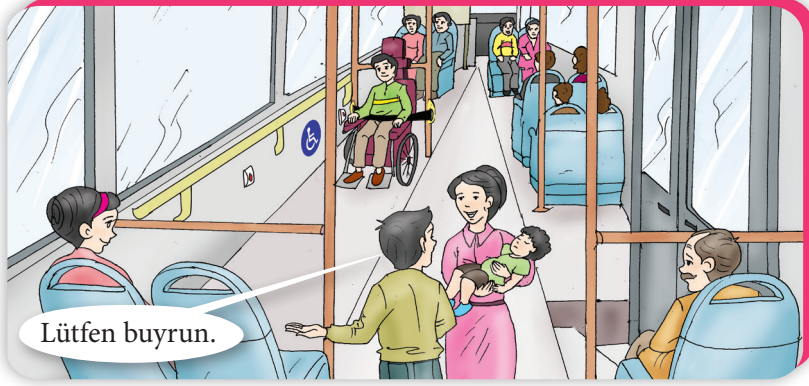
Aynı kapıdan binilen ve inilen toplu taşıma araçlarında, taşıttan inen yolculara öncelik verilmesinin sebebini tartışınız.



Yolculuk esnasında diğer yolcular ve taşıt sürücüsü rahatsız edilmemelidir. Gerektiği hâllerde; hareketini kısıtlayıcı özel durumu olanlara (engellilere, hastalara, yaşlılara, hamilelere ve yanında küçük çocuk olanlara) yer verilmelidir.



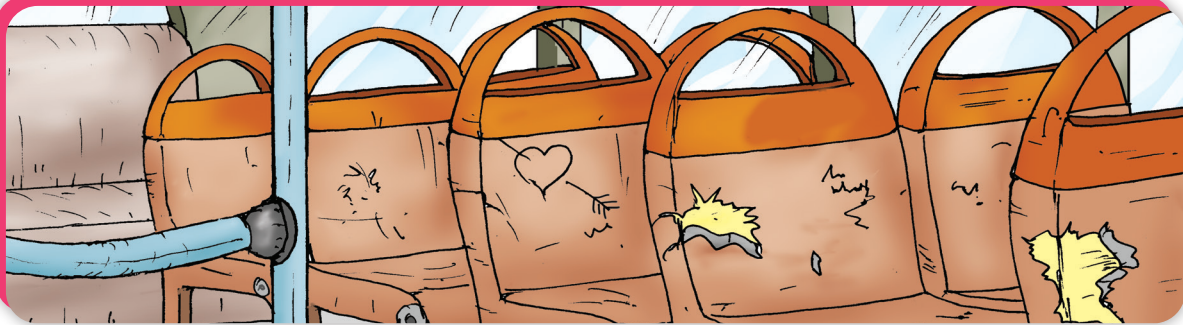
Yandaki görselden yararlanarak toplu taşıma araçlarında; özel durumu olanlara karşı duyarlı davranılmış mı? Açıklayınız.



Yararlandığımız toplu taşıma araçlarına zarar vermemeli, zarar verenleri de uyarmalıyız. Hiç kimse kirletilmiş, yıpratılmış ve hor kullanılmış bir taşıtta yolculuk yapmak istemez.



Aşağıdaki resmi inceleyerek toplu taşıma araçlarının kirletilip yıpratılmasının sebeplerini ve sonuçlarını tartışınız.



Toplu taşıma araçlarının toplumun ortak malı olduğunu unutmamalıyız. Özel taşıtlardan yararlanırken gösterdiğimiz özeni toplu taşıma araçlarından yararlanırken de göstermeliyiz. Taşıtların temiz kullanılması ve yıpratılmaması kullanım ömrünü artırıp bakım masraflarını azaltır. Bu da ülke ekonomisine katkı sağlar.



1. Toplu taşıma araçlarına binerken uyulması gereken kuralları açıklayınız.
2. Toplu taşıma araçları ile yolculuk yaparken hamile, engelli, yaşlı vb. özel durumu olanlara nasıl davranılmalıdır?
3. Toplu taşıma araçlarını kullanan yolcuların sorumlulukları nelerdir? Anlatınız.

TRAFİK KAZALARININ NEDENLERİ



Trafik kazalarının yaşanmaması için hangi önlemler alınmalıdır? Araştırınız.



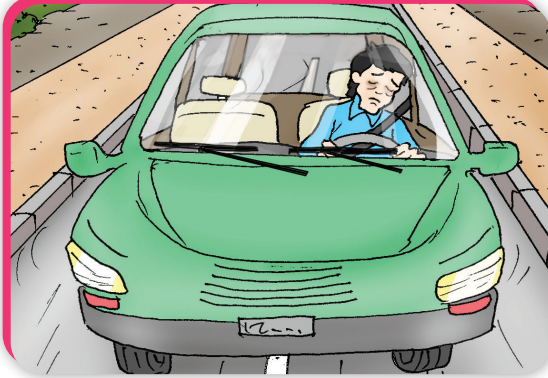
Trafik kazalarının oluş sebepleri incelendiğinde insanların hatalı davranışlarının ilk sırada yer aldığı görülmektedir. Bunu; taşıt kusurları, yol kusurları ve olumsuz iklim koşulları takip etmektedir.

Yeterince uyumadan trafiğe çıkmak, alkol etkisinde iken taşıt kullanmak, trafikte dikkatsiz davranmak ve hız sınırlamalarına uymamak trafik kazalarının başlıca sebepleridir.

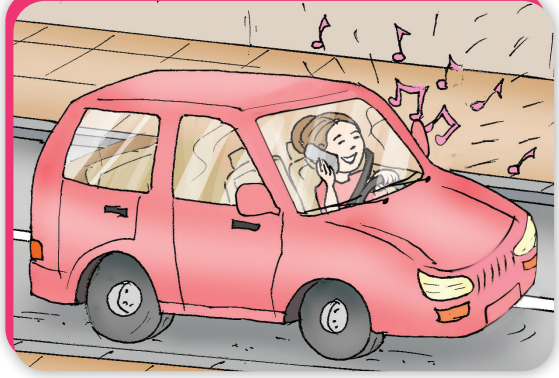
Ayrıca otomobil yangınlarından korunmak için almamız gereken önlemler de vardır. Güneş altında park edilen araç içerisinde bulunan çakmağın, açık unutulmuş radyonun aşırı ısınması gibi durumların otomobil yangınlarına neden olabileceği unutulmamalıdır. Bu nedenle dikkatli olmalı, araç bakımlarının düzenli aralıklarla yapılmasına özen gösterilmelidir.



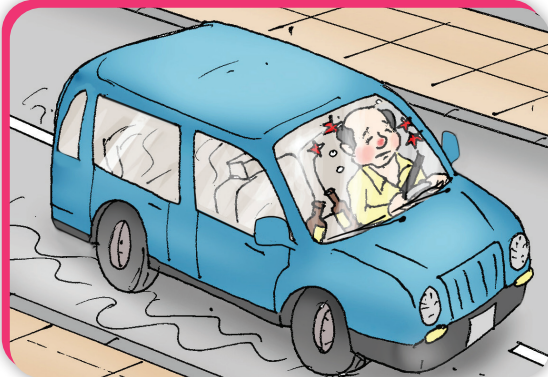
Aşağıdaki görsellerdeki sürücülerin yapmış olduğu hataları ve bunların nelere sebep olabileceğini görsellerin altlarına yazınız.



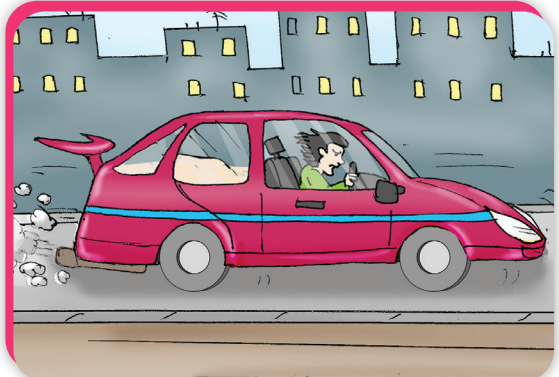
.....
.....



.....
.....



.....
.....



.....
.....

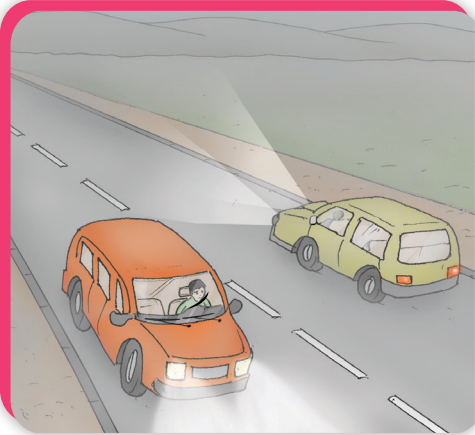
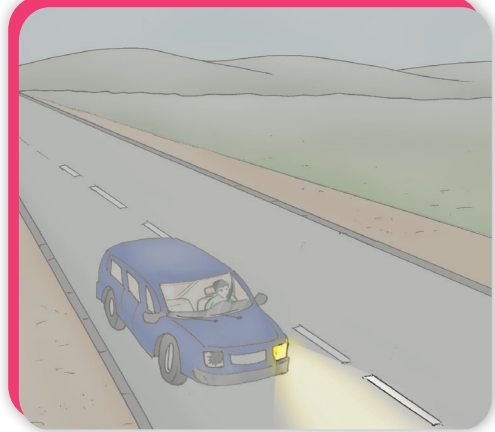
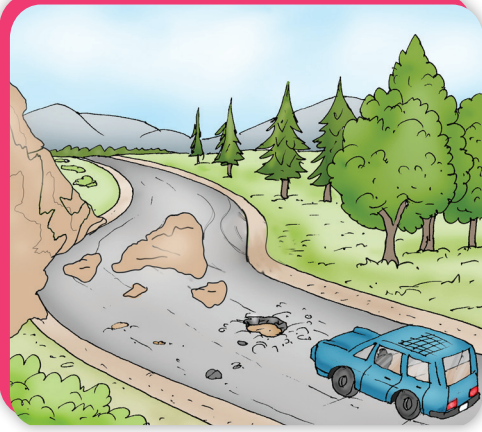


Trafik kazalarının alınan önlemlerle azaltılabileceğini unutmayınız.

Olumsuz iklim koşulları (kar, yağmur, dolu, sis, buzlanma vs), yeterli aydınlatmanın olmaması, yol kusurları ve taşıt arızaları da trafik kazasına sebep olan etkenlerdendir. Alınan önlemlerle bu etkenlerin trafik kazasına sebep olmasının önlenilebileceği de unutulmamalıdır.



Aşağıdaki durumların trafik kazasına sebep olmaması için alınması gereken önlemleri tartışınız.



Trafik güvenliğinin sağlanması için trafikte karşılaşılabileceğimiz tehlikelere karşı her zaman dikkatli olmalıyız.



1. Trafikte karşılaşılabileceğimiz tehlikelerin sebepleri nelerdir?
2. Trafik kazalarının önlenmesi için alınması gereken önlemleri anlatınız.

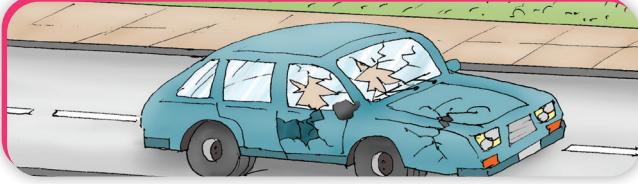
TEHLİKELER VE ÖNLEMLER

Motorlu taşıtlarla yolculuk yaparken kural dışı davranışlarda bulunmak can güvenliğini nasıl etkiler?



Gelişen araç güvenlik sistemleri ve teknolojik gelişmelere rağmen maalesef trafik kazaları can ve mal kaybına neden olmaya devam etmektedir. Alınan önlemler ve kurallara uyma bilincinin gelişmesi ile trafik kazalarının azaltılması hatta önlenmesi mümkündür.

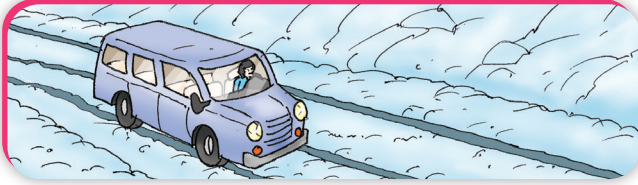
• Aşağıdaki tabloda trafik kazasına sebep olan durumlar ile alınması gereken önlemleri eşleştiriniz.



Yorgun, uykusuz iken trafiğe çıkılmamalı, trafikte dikkat dağınık unsurlarla ilgilenilmemelidir.



Trafiğe çıkacak motorlu araçların bakımları zamanında yapılmalı. Eksiği ve hasarı olan taşıtlar ile trafiğe çıkılmamalıdır.



Kara yollarının bakımı ve onarımı yapılmalı. Gerekli durumlarda işaretleme ve aydınlatma önlemleri alınmalıdır.



Olumsuz hava koşullarına karşı (aşırı kar yağışı, sis, don ve buzlanma olduğu zamanlarda) önlem alınmalıdır.

• Trafik kazalarının azaltılabilmesi için alınması gereken önlemleri tartışınız.



Okul servis araçlarında ayakta yolculuk yapılmamalı ve pencerelerden dışarıya el, kol, kafa çıkarılmamalıdır. On yaşından küçük çocukların ön koltukta yolculuk yapmalarının yasak olduğu unutulmamalıdır.

Alınan önlemler ile trafik kazaları nedeniyle oluşabilecek kayıplar azaltılabilir. Emniyet kemeri takmak trafik kazası oluşmasını önlemez. Ancak emniyet kemeri trafik kazasında sürücü ve yolcuların araç içinde savrulmalarını ve araçtan dışarıya fırlamalarını önleyerek hayat kurtarır.



Aşağıdaki görselleri inceleyiniz. Araç sürücülerinin kazadan farklı şekilde etkilenme nedenini açıklayınız.



Motorlu taşıtlarda sabitlenmemiş eşyalar, ani hız değişimlerinde yerlerinden savrulurarak araç içindekilere zarar verebilir. Bu nedenle eşyaların bagajda taşınmasına özen gösterilmeli, tehlike yaratabilecek eşyalar taşıtların oturma bölümüne alınmamalıdır.

Emniyet kemeri gibi çocuk güvenlik koltukları da önemli güvenlik önlemlerindedir. Küçük çocukların yaşlarına ve ağırlıklarına uygun çocuk güvenlik koltuğunda yolculuk yapması sağlanmalıdır. Bu hem yasal bir sorumluluk hem de önemli bir güvenlik önlemidir.



Çocuk güvenlik koltuklarının farklı boylarda olmasının sebebini araştırınız.



1. Trafik kazasına sebep olmamak için neler yapılmalıdır?
2. Emniyet kemeri ve çocuk güvenlik koltuğu kullanmanın önemini anlatan bir slogan yazınız.

TEHLİKELİ DAVRANIŞLAR

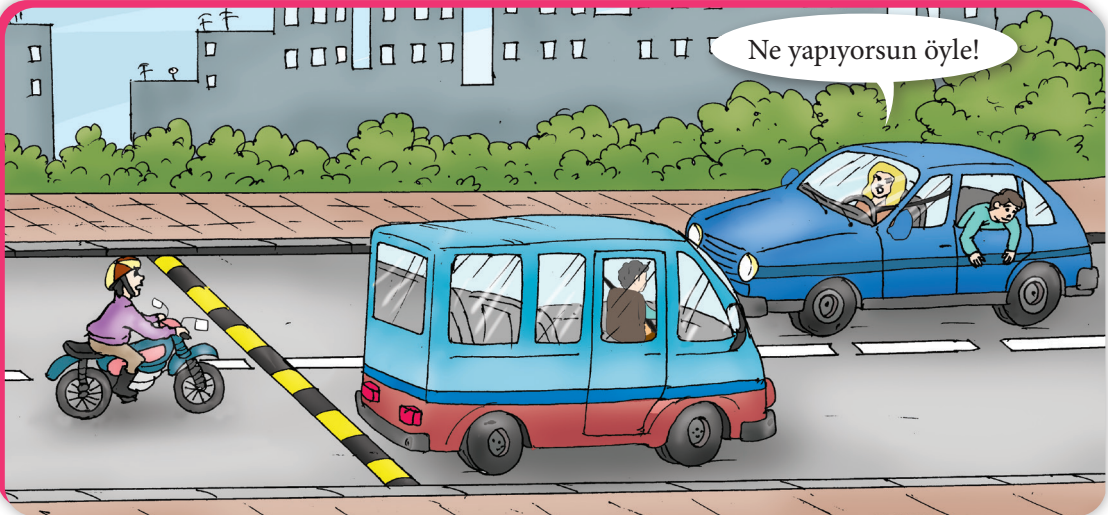
Aşağıdaki görülen taşıtların özelliklerini tartışınız. Bu taşıtların özelliklerini kullanım amacına göre karşılaştırınız.



Motorlu taşıtlar genel olarak yük veya yolcu taşıma amacıyla tasarlanıp yapılmıştır. Yolcu taşıma amacıyla yapılan taşıtlarda, yolcuların güvenlik ve konfor ihtiyaçlarını karşılamak için uygun oturma alanları vardır. Yolculuk yapmak için bu taşıtları tercih etmeliyiz. Ancak otobüs, minibüs gibi toplu taşıma araçlarında oturma koltukları dolu olduğunda ayakta yolculuk yapmamız gerekebilir. Bu araçlarda yolculuk yaparken araç içerisinde savrulma, çarpma, düşme gibi sebeplerle yaralanmaların olmaması için araçların tutunma yerlerinden tutunmamız gereklidir. Böylece kendimizi güven altına almış oluruz.

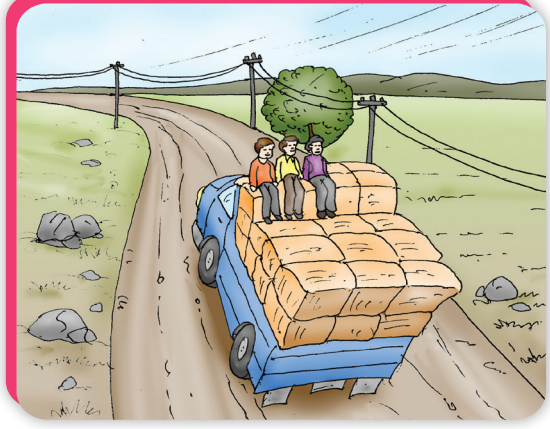
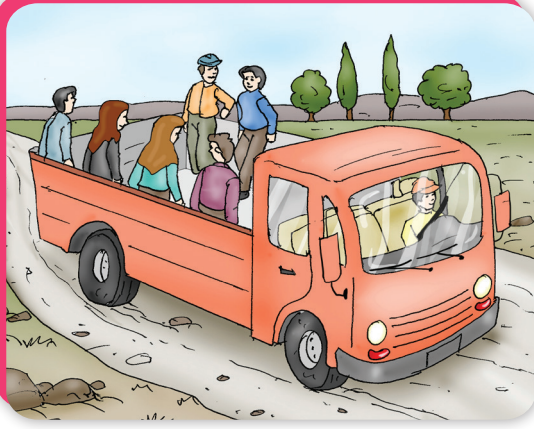
Trafik güvenliğinin sağlanması için yolcuların da uyması gereken kurallar vardır. Taşıt sürücüsünün dikkatini dağıtacak davranışlar yapmamak, emniyet kemeri takmak, taşıttan dışarıya sarkmamak bu kurallardan bazılarıdır.

Aşağıdaki görseli inceleyiniz. Yolcunun yaptığı hatalı davranışın sonucu ne olabilir? Açıklayınız.

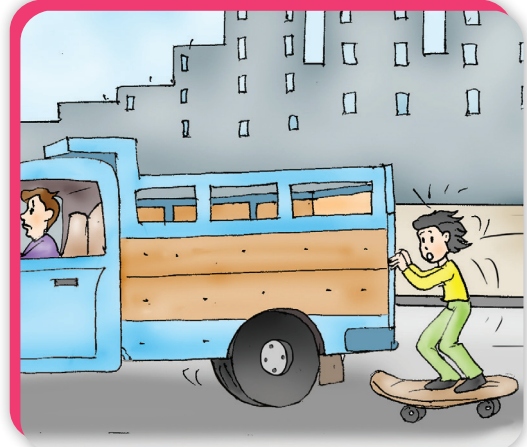
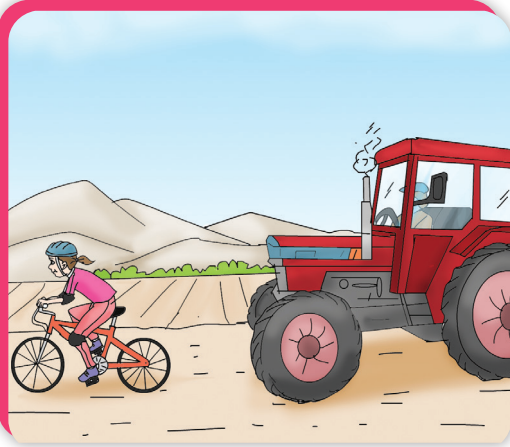




Yük taşıtları ve yük üzerinde yolculuk yapılması tehlikeli ve yasaktır. Aşağıdaki görsellerden yararlanarak sebebini açıklayınız.



Taşıtlara asılma, tutunma ve önüne geçme kazaya sebep olan hatalı davranışlardır. Aşağıdaki görsellerde gördüğünüz hataları açıklayınız.



Trafik kazalarına sebep olmamak için trafik kurallarına uymalı, uymayanları da uarmalıyız.



1. Motorlu taşıtlar genel olarak nasıl sınıflandırılır?
2. Yük taşıtlarında ve yük üzerinde yolculuk yapmanın sakıncaları nelerdir? Açıklayınız.

TRAFİKTE SABIR, SAYGI VE SORUMLULUK



- Trafikte saygılı ve sabırlı davranışlara günlük yaşamdan örnekler veriniz.

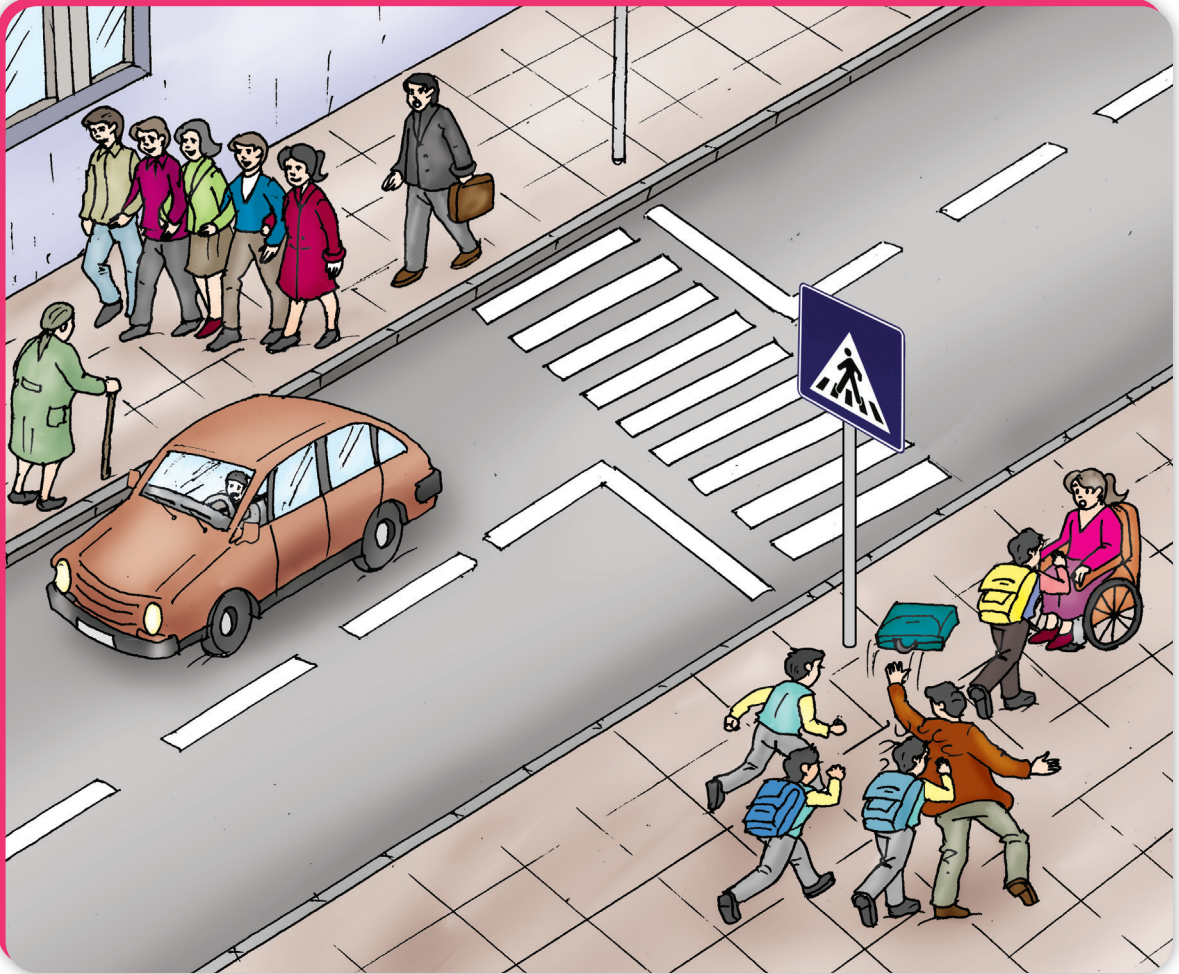


Trafik kazalarına neden olmamak ve trafik akışını kolaylaştırmak için trafik kurallarına uymak zorundayız. Trafikte tehlikeden korunmak, tehlike yaratmamak için trafik kurallarının dışında uymamız gereken kaideler de vardır. Saygılı ve sabırlı olmak, sorumlu davranmak trafik güvenliğine katkı sağlayacaktır.

Trafikte başka insanlara karşı sabırlı ve saygılı olmalıyız. Sabırsız ve saygısız davranışlar insanları rahatsız edeceği gibi kazalara da neden olabilir.

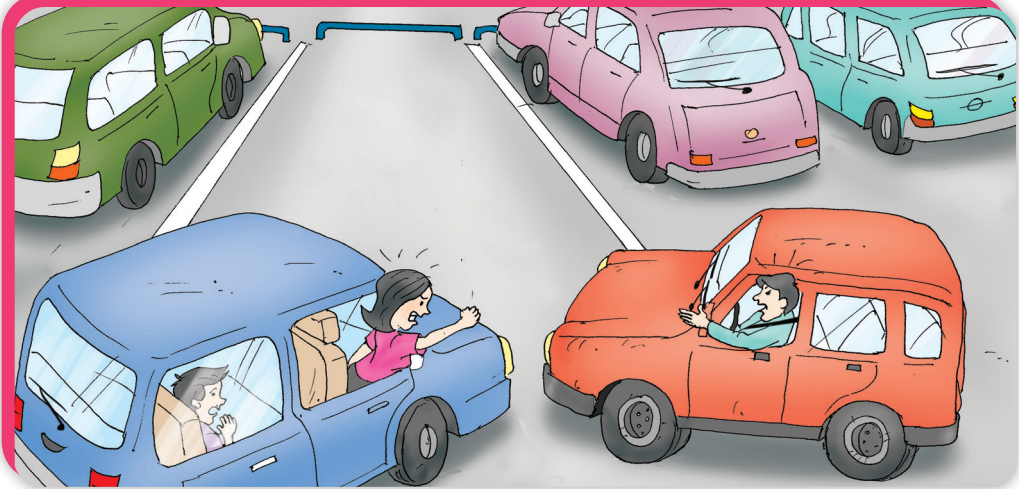


- Aşağıdaki görseli inceleyiniz. Tespit ettiğiniz olumsuzlukların giderilmesi için neler yapılmalıdır? Arkadaşlarınız ile tartışınız.





Aşağıdaki görsellerde yaşanan olayları inceleyiniz. Olumlu ve olumsuz davranışları belirleyiniz. Benzer durumlarda siz ne yapardınız? Açıklayınız.



Şayet kurallara uymamız için bizi uyaran olursa onlara teşekkür ederek uyarılarını dikkate almalıyız.



Trafikte sabırlı ve saygılı olmak, sorumluluk bilinciyle duyarlı davranmak trafik güvenliğini nasıl etkiler? Tartışarak bir slogan hazırlayınız.

TRAFİK KAZALARININ ETKİLERİ

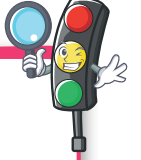


Trafik kazalarının ülke ekonomisine verebileceği zararları tartışınız.



Trafik kazalarından yalnızca trafik kazasına karışanlar (kazazede) değil, kaza yapmanın ailesi ve sosyal çevresi de etkilenir. Hatta olayı gören ve duyan insanlar da olumsuz etkilenir. Trafik kazasının en üzücü yanı kuşkusuz can kayıplarıdır.

Trafik kazası sonrasında yaşanan tedavi süreci ve tedavi maliyeti de kazazedenin hayatını olumsuz etkileyen önemli unsurlardandır. Trafik kazasında yaralananlar tamamen iyileşse dahi yaşadıkları olayın etkisinden uzun süre kurtulamayabilirler. Bu nedenle trafik kazası gibi üzücü olaylardan sonra insanların ruh sağlığı uzmanlarından yardım alması gerekebilir.



Trafik kazaları sosyal ve ekonomik sorunların dışında çevreye de zarar verir. Aşağıdaki görsellerden yararlanarak trafik kazalarının çevreye verdiği zararları açıklayınız.



Trafik kazaları kazazedeye ve yakın çevresine zarar verdiği gibi ülke ekonomisine de zarar vermektedir. Trafik kazalarının önlenmesi hâlinde, trafik kazalarının sebep olduğu kayıplar ekonomiye kazandırılabilir.



Trafik kazalarının kişiye ve topluma verdiği zararları anlatınız.

KURALLARA UYALIM



- Trafik kurallarına uyulmaması ile trafik kazaları arasında nasıl bir ilişki olabilir? artışıdır.

Trafik kuralları, trafik işaretleri ve işaret levhaları deneyim ve bilimsel çalışmalar neticesinde gelişerek günümüzdeki hâlini almıştır. Trafik kuralları, trafik işaretleri ve işaret levhaları ülkeler arasında farklılık gösterse de evrensel bir iletişim dili olma yolundadır.

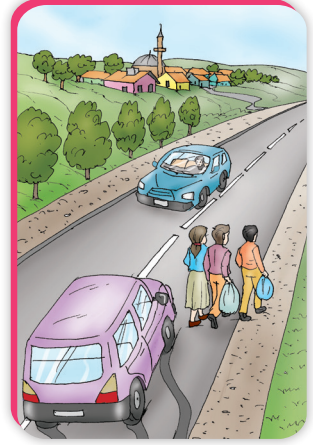
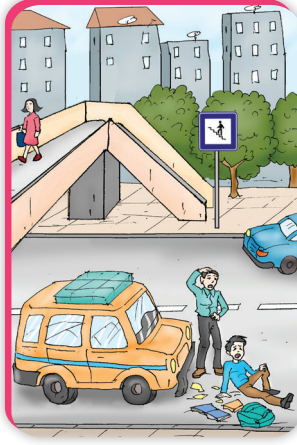
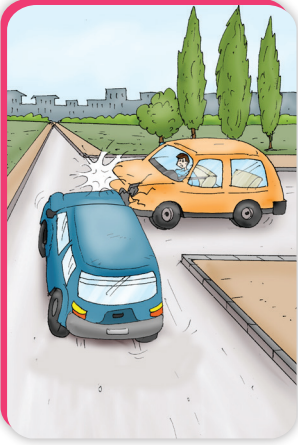


- Tüm dünyada trafik kurallarının aynı olmaması ne gibi sorunlara sebep olabilir? Arkadaşlarınız ile tartışınız.

Emniyet Genel Müdürlüğü Trafik İstatistik Bülteni'ne göre, trafik kazalarının en önemli sebebi, trafik kurallarına uyulmamasıdır. Trafik kurallarını öğrenmeli ve trafik kurallarına uymaya özen göstermeliyiz.



- Aşağıdaki görselleri inceleyerek yapılan hataları ve trafik kazalarının oluş sebebini açıklayınız.
- Trafik kazalarının önlenmesi için neler yapılabileceğini arkadaşlarınız ile tartışınız.



- Trafik kurallarının önemini anlatan bir broşür hazırlayınız. Hazırladığınız broşürü sınıf panosunda sergileyiniz.



- Trafik kazalarının önlenmesi için neler yapabiliriz? Önerilerinizi anlatan bir sunum hazırlayınız.

YAPALIM ÖĞRENELİM

A - Aşağıdaki kavramlar ile görselleri eşleştiriniz.

Emniyet kemeri



Toplu taşıma
aracı



Yük taşıtı



Çocuk güvenlik
koltuğu



B - Aşağıdaki ifadelerden doğru olanların başına “D”, yanlış olanların başına “Y” yazınız.

1. Şoför, kaptan, makinist, vatman ve pilot ulaşım hizmeti verir.
2. Sağlık Bakanlığı'nın trafikle ilgili görevi yoktur.
3. Toplu taşıma araçlarında ayakta durmakta zorlananlara oturmaları için yer verilmelidir.
4. Aynı kapıdan yolcu inişi ve binişi yapılan toplu taşıma araçlarında öncelik binen yolculardadır.
5. Dikkatsizlik trafik kazası sebeplerindedir.
6. Alkolün etkisindeyken trafiğe çıkmak, trafik kazası sebeplerindedir.
7. Emniyet kemeri kullanmak trafik kazalarını önler.
8. Küçük çocuklar, yaşlarına ve ağırlıklarına uygun çocuk güvenlik koltuğunda seyahat etmelidir.
9. Yük taşıtları ve yük üzerinde yolculuk yapmak tehlikeli ve yasaktır.
10. Taşıtlar duruyor olsa bile tutunmak ve asılmak tehlikelidir.
11. Trafik kurallarına uymalı, uymayanları uyarmalıyız.
12. Trafikte saygılı ve sabırlı olmak zorunda değiliz.
13. Trafikte yolcuların uyması gereken kurallar yoktur.
14. Sorumluluk bilinci trafik kazalarını önler.
15. Trafik kurallarına uymayanları sert bir şekilde uyarmalıyız.
16. Trafik kazalarından sadece trafik kurallarına uymayanlar etkilenir.
17. Trafik kazaları ülke ekonomisine zarar verir.
18. Trafik kazalarının önlenmesinde herkesin sorumluluğu vardır.

C – Aşağıdaki cümlelerde noktalı yerlere tabloda verilmiş olan sözcük ya da sözcük gruplarından uygun olanı yazınız.

trafik polisinin	öncelik	yoğunluğunun	trafikle	saygılı
duraklar	ön	uyulmaması	toplumu	yük taşıtı
sorumluluğu	trafik eğitimiyle	ekonomisine	iklim koşulları	taşıma

1. Karayolları Genel Müdürlüğü, Sağlık Bakanlığı, Emniyet Genel Müdürlüğü
..... ilgili kurumlardandır.
2. Trafik akışını ve düzenini sağlamak görevlerindedir.
3. Toplu taşıma araçlarının tercih edilmesi trafik azalmasına katkı sağlar.
4. Belediye otobüslerinin kapısından binilip arka kapısından veya varsa orta kapısından inilmelidir.
5. Dolmuş gibi aynı kapısından binilip inilen toplu taşıma araçlarında inen yolcuya
..... verilmelidir.
6. Toplu taşıma araçlarına dışında binmek ve inmek için talepte bulunmamalıyız.
7. Toplu taşıma araçlarını kirletip yıpratmak ülke de zarar verir.
8. Trafik kurallarına, yorgun, uykusuz ve dikkatsiz trafiğe çıkılması trafik kazası sebeplerindedir.
9. Görüş mesafesini olumsuz etkileyen trafik kazalarına neden olabilir.
10. Trafik kazalarının sebep olduğu sosyal ve ekonomik sorunlar kişiyi ve
..... etkiler.
11. Trafik kurallarına uyulmasında görevli kurumların yanı sıra bireylerin de
..... vardır.

Ç – Aşağıdaki sorularda doğru seçeneği işaretleyiniz.

1. Aşağıdaki kurumlardan hangisinin trafikle ilgili görevi yoktur?

- a) Emniyet Genel Müdürlüğü
- b) Karayolları Genel Müdürlüğü
- c) Kültür ve Turizm Bakanlığı

2. Trafik akışını düzenleyerek trafik güvenliğinin sağlanması hangi meslek grubunun görevidir?

- a) Vatman
- b) Makinist
- c) Trafik polisi

3. Ulaşım süresi kısa olduğu için tercih edilen ulaşım türü hangisidir?

- a) Deniz yolu ulaşımı
- b) Hava yolu ulaşımı
- c) Kara yolu ulaşımı

4. Hangisi trafik kazaları nedeniyle oluşan sorunlardan değildir?

- a) Çevre kirliliği
- b) Ekonomik kayıplar
- c) Kara yollarının iyileştirilmesi

5. I- Toplu taşıma araçlarının kullanım ömrünü kısaltır.

II- Bakım ve onarım maliyetlerini arttırır.

III- Ülke ekonomisinin gelişmesine katkı sağlar.

Yukarıda verilenlerden hareketle, toplu taşıma araçlarının kirletilip yıpratılmasının sonuçları hangi seçenekte verilmiştir?

- a) Yalnız I
- b) I ve II
- c) I, II ve III

6. Aşağıdakilerden hangisi trafik kazalarının sebeplerinden değildir?

- a) Trafik kurallarına uymak.
- b) Uykusuz ve yorgun trafiğe çıkmak.
- c) Alkol etkisinde iken trafiğe çıkmak.

7. Emniyet kemeri ile ilgili yapılan açıklamalardan hangisi doğrudur?

- a) Emniyet kemeri kullanmak trafik kazalarını önler.
- b) Yolcular emniyet kemeri takmak zorunda değildir.
- c) Emniyet kemeri kullanmak trafik kazası esnasında sürücü ve yolcuların araç içerisinde savrulmasını engeller.

8. Hangisi yolcuların uyması gereken kurallardan değildir?

- a) Taşıt sürücüsünün rahat etmesini sağlamak.
- b) Çocuk güvenlik koltuğu kullanmak.
- c) Taşıttan dışarıya sarkmamak.

9. I- Can ve mal kaybına sebep olur.
II- Ekonomik ve sosyal sorunlara sebep olur.
III- Çevre kirliliğine sebep olur.

Yukarıda verilenlerden hareketle, trafik kazalarının etkileri hangi seçenekte doğru verilmiştir?

- a) I ve II
- b) II ve III
- c) I, II ve III

10. Trafik kazasına sebep olan en önemli unsur hangi seçenekte verilmiştir?

- a) Olumsuz hava koşulları
- b) Trafik kurallarına uyulmaması
- c) Yol ve taşıt kusurları

D – Aşağıdaki soruların cevaplarını altlarına yazınız.

1. Trafikle ilgili meslekler nelerdir?

.....
.....
.....

2. Neden toplu taşıma araçlarını kullanmalıyız? Açıklayınız.

.....
.....
.....

3. Toplu taşıma araçlarında hareketi kısıtlayıcı özel durumu olanlara (engellilere, hastalara, yaşlılara, hamilelere ve yanında küçük çocuğu olanlara) nasıl davranılmalıdır?

.....
.....

4. Trafik kazalarının sebeplerini ve önlenmesi için alınması gereken önlemleri açıklayınız.

.....
.....
.....

5. Emniyet kemeri ve çocuk güvenlik koltuğu kullanmanın önemini yazınız.

.....
.....
.....

6. Üzeri açık taşıtlarda ve yük üzerinde yolculuk yapmanın sakıncalarını açıklayınız.

.....
.....
.....

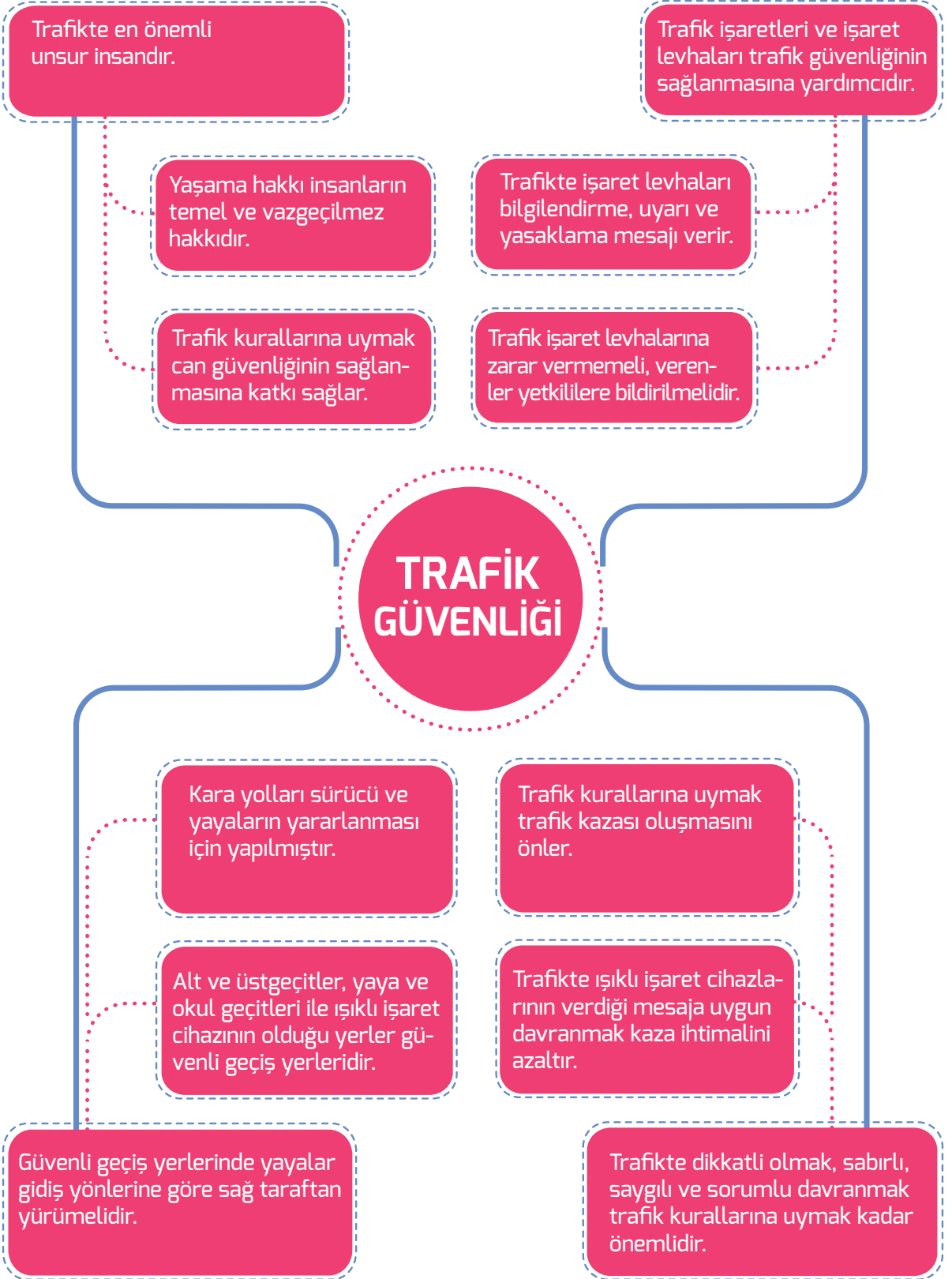
7. Trafikte saygılı, sabırlı ve sorumlu davranmanın önemini açıklayınız.

.....
.....
.....

8. Trafik kurallarına uyulmaması hayatımızı nasıl etkiler?

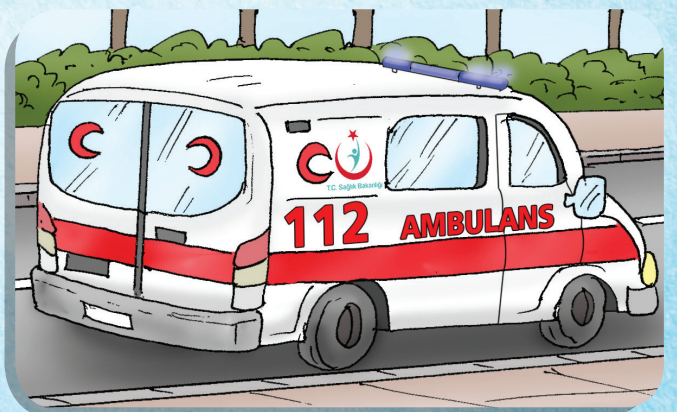
.....
.....
.....

E – Aşağıdaki şemayı inceleyerek trafik güvenliğinin sağlanmasına katkı sağlayan unsurlardan biri ile ilgili araştırma yaparak afiş hazırlayınız.



2. Ünite

TRAFİKTE İLK YARDIM



İLK YARDIM MALZEMELERİ



Motorlu taşıtlarda ilk yardım çantası bulundurulmasının sebebini tartışınız.



Karayolları Trafik Kanunu'na göre taşıtlarda ilk yardım çantası bulundurmak zorunludur. Aşağıdaki tabloyu inceleyerek ilk yardım çantasında bulunan malzemeleri tanıyalım.



Büyük sargı bezi (2 adet)			Esmark bandajı (1 adet)
Hidrofil gaz steril (1 kutu)			Turnike (1 adet)
Üçgen sargı bezi (3 adet)			Yara bandı (10 adet)
Antiseptik solüsyon (1 adet)			Alüminyum yanık örtüsü (1 adet)
Plaster (1 adet)			Tıbbi eldiven (2 çift)
Çengelli iğne (10 adet)			El feneri (1 adet)
Küçük makas (1 adet)			



Gerekli hâllerde, ilk yardım malzemelerini doğru kullanmak hayat kurtarabilir. Bu nedenle ilk yardım çantasında bulunan malzemeleri tanımalı ve doğru kullanmalıyız.

Büyük sargı bezi: Yara üzerine koyulan pansuman malzemelerini sabit tutmak için kullanılır. Ayrıca kanamanın durdurulması ve yaralanmış bölgeyi dış etkilerden korumak için de kullanılır.

Hidrofil gaz steril: Gazlı bez olarak da bilinir. Açık yaraların üzerini kapatmak için kullanılır.

Üçgen sargı bezi: Yaralanmış bölgenin sabitlenmesi, askıya alınması için kullanılır. Özellikle kırılmış olan kolun hareketini önlemek için uygundur.

Antiseptik solüsyon: Hastaneye hemen gidilemiyorsa sıyrık gibi basit yaraların temizlenmesinde kullanılır. Antiseptik solüsyon kullanıldıktan sonra yaralı bölgede kızarma, morarma ve şişlik görülürse hemen yıkanmalı. Hiç vakit kaybetmeden bir sağlık kuruluşuna gidilmelidir.

Plaster: Yaralanmış bölgeye koyulan pansuman malzemelerinin sabitlenmesinde kullanılır. Açık yaraya temas ettirilmemesine dikkat edilmelidir.

Çengelli iğne: Gerekli hâllerde kumaşı kumaşa tutturmak için kullanılır.

Küçük makas: İlk yardım malzemelerini veya kazazedenin giysisini kesmek için kullanılır.

Esmark bandajı: Kanamaların durdurulması, özellikle kol ve bacaklardaki atardamar kanamalarının durdurulması için kullanılır.

Turnike: Kol ve bacaklarda, diğer malzemeler ile durdurulamayan atardamar kanamalarını durdurmak için kullanılır.

Yara bandı: Derin olmayan küçük yara ve sıyrıklarda kullanılır.

Alüminyum yanık örtüsü: Yanık vakalarında yaralıyı dış etkilerden korumak, su kaybını önlemek için kullanılır. Ayrıca şoka giren yaralının vücut sıcaklığını korumak için de kullanılır.

Tıbbi eldiven: Öncelikle yaralıya mikrop bulaşmasını diye kullanılır. Ancak ilk yardımcının kendisini koruması için de kullanılır. Zira yaralıya ait kan ve salya gibi sıvılardan da ilk yardımcıya hastalıklar bulaşabilmektedir.

El feneri: Aydınlatmanın yetersiz olduğu durumlarda yaralıya müdahale etmek için kullanıldığı gibi yardım çağırma amacıyla da kullanılır.

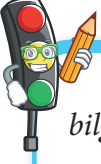
İlk yardım çantasındaki ilk yardım malzemelerinin tanıtıldığı bir broşür hazırlayınız.
Hazırladığınız broşürleri sınıf panosunda sergileyiniz.



Taşıtlarda ilk yardım çantası bulunmasaydı ne gibi sorunlar yaşanırdı?



112 ACİL YARDIM



Aşağıdaki görsellerden yararlanarak 112 Acil Çağrı Merkezi aranınca verilmesi gereken bilgileri açıklayınız.



Hasta ya da yaralıya yardım etmek insanlık gereği olduğu kadar vatandaşlık görevidir. Türk Ceza Kanunu'nda hastalığı, yaralanması ya da yaşlılığı nedeniyle kendisini idare edemeyen kişilere yardım etmeyenler için ceza tanımlanmıştır. Durumu müsait olduğu hâlde yardımdan kaçınanlar için para ve hapis cezası verilebilmektedir. Bu nedenle gerektiğinde ilk yardım yasal bir zorunluluk olmuştur.



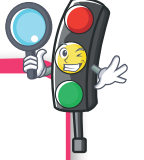
Trafikte bir kazaya tanık olan kişi ilk yardım çağırmak amacıyla 112 Acil Çağrı Merkezini arayarak yardım istemek zorundadır. Yardım talebinde bulunan kişi kendisini tanıtmalı, kaza yerini doğru bildirmelidir.



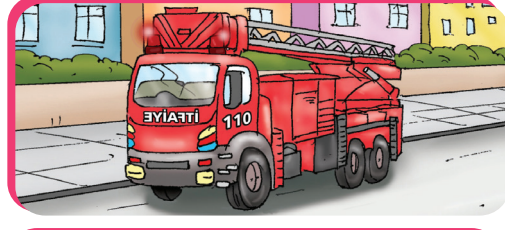
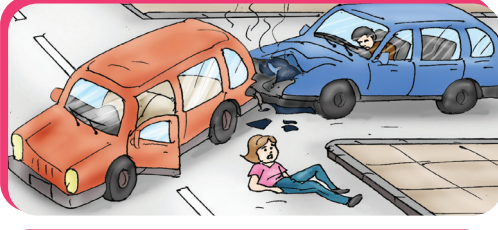
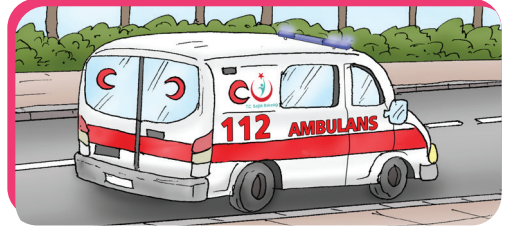
Ülkemizde farklı acil yardım çağrıları için (112 Acil Çağrı Merkezi, 155 Polis İmdat, 156 Jandarma, 110 İtfaiye) farklı hizmet numaraları kullanılmaktadır. Birden fazla olan acil çağrı numaralarının tek numara (112) altında toplanmasını sağlamak üzere 112 Acil Çağrı Merkezinin kurulum çalışmaları İçişleri Bakanlığı koordinesinde yürütülmektedir. 112 Acil Çağrı Merkezi sisteminin iki temel amacı vardır:

1. Acil çağrı yapılmasını gerektirecek durumlarda vatandaşlarımızın birden çok numara yerine tek bir numarayı bilmeleri,
2. Acil çağrı alındıktan sonra ihtiyaç duyulacak tüm ekiplerin en kısa sürede olay mahalline ulaşmalarıdır.

112 Acil Çağrı Merkezi aranarak yardım istendiğinde doğru bilgi verilmesi çok önemlidir. Aksi hâlde gereken yardım doğru yere ulaşamaz. Ayrıca gereksiz yere aranarak meşgul edilmemelidir. Gereksiz yere aranmasının ve kasıtlı olarak yanlış bilgi verilmesinin suç olduğu ve Türk Ceza Kanunu'na göre cezai işlem yapılacağı unutulmamalıdır.



- Aşağıdaki durumlarda kimlerden yardım istenmelidir? Ok işaretleri kullanarak eşleştiriniz.



- Acil yardıma ihtiyacımız olan durumlarda sadece bir numara (112) ile yardım isteyebilmek bize ne sağlar? Tartışınız.

Acil telefon numaralarını gereksiz yere aramak ve meşgul etmek hangi sonuçlara yol açabilir? Tartışınız.



DOĞRU MÜDAHALE

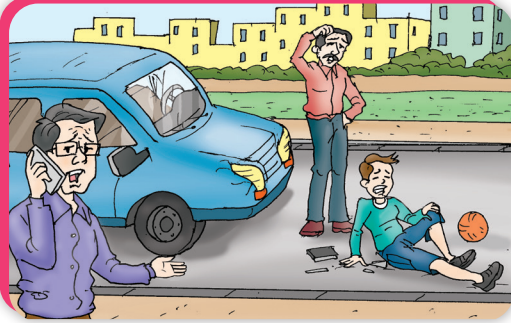


Yaralıya yanlış müdahalenin nelere sebep olabileceğini tartışınız.

112 Acil Yardım Merkezini arayarak yardım istemek ilk yardımın başlangıcı kabul edilebilir. Olay yerinde mevcut imkânlarla yapılan, tıbbi olmayan geçici uygulamalar olarak tanımlanan ilk yardım; gerekli eğitimi almış kişiler tarafından yapılmalıdır. Kazazedeye, hastaya veya yaralıya ilk yardım eğitimi almış kişilerin (ambulans ve acil bakım teknikeri, sağlık memuru, sağlık teknikeri, hemşire, doktor) müdahale edebileceği unutulmamalıdır.



Olay yerinde başlayan ilk yardımın başarısı; hastanın, yaralının veya kazazedenin durumunu kötüleştirmeden sağlık hizmetlerine ulaştırılması ile ölçülebilir. Aşağıdaki sıralı görselleri inceleyerek yapılan müdahaleyi anlatınız.

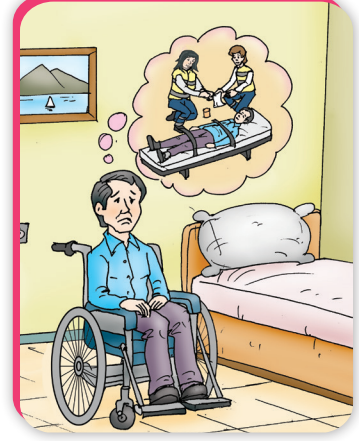
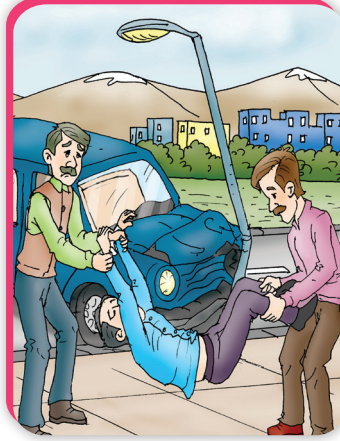
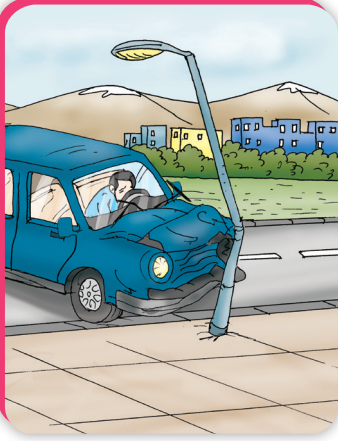


İlk yardım uygulayan kişi sakin olmalı, sonucunu bilmediği bir uygulamayı asla yapmamalıdır. Hastanın, yaralının veya kazazedenin hayatını düşündüğü gibi kendi hayatını da düşünmeli, kendi sağlığını korumak için de önlemler almalıdır. Pek çok hastalığın kan ve salya gibi vücut sıvıları ile insandan insana bulaşabileceği unutulmamalıdır.





Aşağıdaki görselleri inceleyiniz. Yapılan hataları tespit ederek nelere sebep olduğunu açıklayınız.



- İlk yardımın nasıl ve kimler tarafından yapılması gerektiğini aşağıya yazınız.

.....

.....

.....

- Yanlış uygulamaların nelere sebep olabileceğini tartışınız ve düşüncelerinizi aşağıya yazınız.

.....

.....

.....



1. Kimler ilk yardım yapabilir? Açıklayınız.
2. Medyadan, trafik kazaları sonrasında yapılan ilk yardımla ilgili haberleri araştırınız.



HAFİF YARALANMALARDA İLK YARDIM



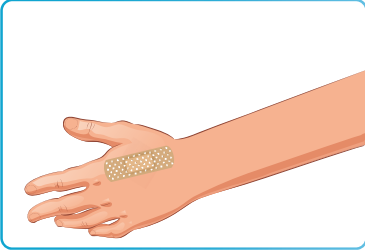
İlk yardım uygulamalarında, öncelikli amacın ne olması gerektiğini araştırınız.

Hasta, yaralı ve kazazedelere kimlerin nasıl ilk yardım yapması gerektiğini öğrenmiştik. Hafif yaralanmalar sonucunda oluşan sıyrık, bere, çürük ve ezik gibi yaralara hafif yaralar denir.

Hafif yaralanmalar önemli bir sağlık sorunu olarak kabul edilmese de buna önlem almamız gerekir. Aksi hâlde yaralar mikrop kaparak önemli sorunlara yol açabilir. Bunun için öncelikle yaralanma bölgesini temizlemeliyiz. Yaralanan bölgenin su ve sabun kullanılarak yıkanması en yaygın temizleme yöntemidir. Temizlenen bölgenin temiz bir bez veya kâğıt peçete ile kurulanması gerekir. Gerekli hâllerde yaralanma bölgesinin dış etkenlerden korunması için steril sargı bezi veya yara bandı kullanmalıyız.



• Aşağıdaki görselleri oluş sırasına göre numaralandırınız.



...



...



...

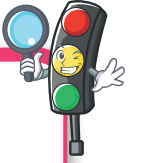
• Yaralanma bölgesinin yıkandıktan sonra neden kurulanması gerektiğini araştırınız.

İlk yardım uygulamalarında öncelikli amacın hastaya zarar vermemek olduğu unutulmamalıdır.

Hafif yaralanmalarda yapılacak uygulamaları öğrenmek, gerekli hâllerde bizi önemli sorunlardan kurtarabilir. Yaşanan bir yaralanma neticesinde oluşan morarma ve şişmeyi engellemek için bir bez veya havlu içine koyduğumuz buzu o bölgeye uygulayabiliriz.

Hafif yaralanmalarda yapılacak ilk yardım uygulamalarını öğrenmeliyiz. Ancak mecbur kalmadıkça tek başımıza uygulamamalıyız. Aile büyüklerimizden, öğretmenimizden ve arkadaşlarımızdan yardım alabileceğimizi unutmamalıyız.





Aşağıdaki broşürü inceleyerek solunum yolunun açık tutulmasının önemini tartışınız.

SOLUNUM

Solunum hayati bir fonksiyondur. Vücut için gerekli oksijen solunan havadan alınır. Solunumun durması veya solunum yolunun tıkanması hâlinde:



Solunumun 1 dakika durması hâlinde kalp atışında düzensizlik oluşmaya başlar.



Solunumun 1-4 dakika durması hâlinde kalp atışı durur ve beyinde hasar oluşma eğilimi başlar.



Solunumun 4-6 dakika durması hâlinde beyinde hasar oluşur.



Solunumun 6-10 dakika durması hâlinde beyinde ağır hasar oluşur. Süre 10 dakikanın da üzerine çıkarsa beyinde kalıcı hasar oluşur.

Solunum yoluna kaçan cisimlerin boğulmalara dahi sebep olabileceğini unutmayınız. Böyle bir durumla karşılaştığımızda:



- Kazazedenin arkasında durulur.
- Bir elle göğsü desteklenerek öne eğilmesi sağlanır.
- Diğer elle kürek kemiklerinin arasına 5 kez vurulur.



Tıkanıklık açılmadıysa:



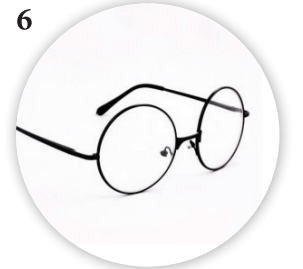
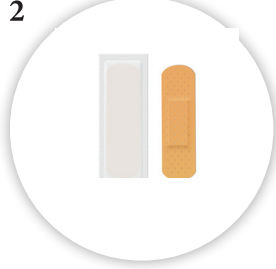
- Kazazedenin arkasından sarılarak gövdesi kavranır.
- Bir elin başparmağı kazazedenin midesinin üst kısmına yumruk yapılarak konur.
- Diğer el ile yumruk yapılan el kavranarak arkaya ve yukarı doğru bastırılır.
- Bu hareket 5-7 kez yabancı cisim çıkıncaya kadar tekrarlanır.

1. Yaralanmaların, hafif yaralanma olup olmadığına karar verebilmek neden önemlidir?
2. Hafif yaralanmalarda yapılan ilk yardım uygulamalarını anlatınız.



YAPALIM ÖĞRENELİM

A - Aşağıdaki malzemelerden ilk yardım çantasında bulunması zorunlu olanları ok işareti ile ilk yardım çantasına taşıyınız.



B - Aşağıdaki ifadelerden doğru olanların başına “D”, yanlış olanların başına “Y” yazınız.

1. Motorlu taşıtlarda ilk yardım çantası bulundurulması zorunludur.
2. İlk yardım çantasında çengelli iğne bulundurulması zorunlu değildir.
3. Mümkünse tıbbi eldiven takılmadan yaralıya müdahale edilmemelidir.
4. Yaralıya yardım etmeyen kişiye Türk Ceza Kanunu'na göre cezai işlem yapılır.
5. 112 Acil Yardım Merkezini arayan kişi kendi adını ve adresini söylemek zorundadır.
6. İlk yardım bir tıbbi uygulamadır.
7. İlk yardımı yapan kişi sakin ve soğukkanlı olmalı.
8. İlk yardım hastanelerin acil servislerinde yapılır.
9. Hafif yaralanmalarda yaralanan bölgeyi su ve sabun kullanarak yıkayabiliriz.
10. Hafif yaralanmalarda 112 Acil Yardım Merkezi aranarak yardım istenmelidir.

C - Aşağıdaki cümlelerde noktalı yerlere tabloda verilmiş olan sözcük ya da sözcük gruplarından uygun olanı yazınız.

112	çantasında	ilk yardım	yaralanmalarda	olay yeri	155
1.	İlk yardım	bulunan malzemelerin nasıl kullanıldığını öğrenmeliyiz.			
2.	Bir trafik kazasına tanık olan kişi	Acil Yardım Merkezini arayarak yardım istemelidir.			
3.	112 Acil Yardım Merkezini arayan kişi kendisini tanıtarak	hakkında doğru bilgi vermek zorundadır.			
4.	Hasta ve yaralıya	eğitimi almış kişilerin dışında kimse müdahale etmemeli.			
5.	Sıyrık, çürük, bere, ezik vb. hafif	basit ilk yardım müdahalelerini kendimiz de yapabiliriz.			

Ç – Aşağıdaki sorularda doğru seçeneği işaretleyiniz.

1. Aşağıdaki malzemelerden hangisinin ilk yardım çantasında bulunması zorunlu değildir?
 - a) Çengelli iğne
 - b) Tibbi eldiven
 - c) Tırnak makası
2. Bir trafik kazasına tanık olan kişi ne yapmalıdır?
 - a) 112 Acil Yardım Merkezini arayarak trafik kazası hakkında bilgi vermeli.
 - b) Hemen yaralılara müdahale etmeli.
 - c) Yaralanmış bölgeyi, antiseptik solüsyon ile temizlemeli.
3. Aşağıdaki meslek gruplarından hangisi tıbbî müdahalede bulunamaz?
 - a) Doktor
 - b) Hemşire
 - c) Polis
4. Hafif yaralanmalarda hangisi kullanılır?
 - a) Alüminyum yanık örtüsü
 - b) Yara bandı
 - c) Üçgen sargı bezi
5. Verilen seçeneklerden hangisi yanlıştır?
 - a) İtfaiye çağırarak için 110 aranmalıdır.
 - b) Jandarmadan yardım istemek için 156 aranmalıdır.
 - c) Polis çağırarak için 111 aranmalıdır.

D – Aşağıdaki soruların cevaplarını altlarına yazınız.

1. İlk yardım çantasında bulunan malzemeleri ve nerelerde kullanıldığını yazınız.

.....

.....

.....

2. Trafikte ilk yardım gereken durumlarda kimlerden yardım istenir?

.....

.....

.....

3. Yanlış yapılan ilk yardım uygulamaları nelere sebep olabilir?

.....

.....

.....

4. Hafif yaralara nasıl müdahale edilir?

.....

.....

.....

E- Aşağıdaki şemayı inceleyerek ilk yardımın önemini anlatan bir afiş hazırlayınız.



CEVAP ANAHTARI

1. ÜNİTE

Sayfa 14, 15

1 - ç 2 - c 3 - a 4 - b 5 - e 6 - g 7 - ı 8 - h 9 - d 10 - f

Sayfa 31 -A

1 - c 2 - ç 3 - a 4 - b

Sayfa 32 - B

1 - D 2 - Y 3 - D 4 - D 5 - Y 6 - D 7 - D 8 - Y 9 - D 10 - D 11 - D 12 - D
13 - D 14 - Y 15 - D 16 - Y 17 - D 18 - Y

Sayfa 33 - C

1 - trafik kurallarına 2 - suç 3 - yaya 4 - sağ 5 - emin 6 - banketten 7 - üçgen
8 - zarar 9 - güvenli 10 - oyun 11 - takarak 12 - ulaşım 13 - geçiş üstünlüğü
14 - üstünlüğü 15 - kolaylaştırmak

Sayfa 34, 35 - Ç

1 - b 2 - c 3 - c 4 - b 5 - c 6 - a 7 - b 8 - c 9 - a 10 - a

Sayfa 55 - A

1 - c 2 - a 3 - ç 4 - b

Sayfa 56 - B

1 - D 2 - Y 3 - D 4 - Y 5 - D 6 - D 7 - Y 8 - D 9 - D 10 - D 11 - D 12 - Y
13 - Y 14 - D 15 - Y 16 - Y 17 - D 18 - D

Sayfa 57 - C

1 - trafikle 2 - trafik polisinin 3 - yoğunluğunun 4 - ön 5 - öncelik 6 - duraklar
7 - ekonomisine 8 - uyulmaması 9 - iklim koşulları 10 - toplumu 11 - sorumluluğu

Sayfa 58,59 -Ç

1 - c 2 - c 3 - b 4 - c 5 - b 6 - a 7 - c 8 - a 9 - c 10 - b

2. ÜNİTE

Sayfa 72

1, 2, 5, 8, 9, 10, 11, 13, 14

Sayfa 73 - B

1 - D 2 - Y 3 - D 4 - D 5 - Y 6 - Y 7 - D 8 - Y 9 - D 10 - Y

Sayfa 73 - C

1 - çantasında 2 - 112 3 - olay yeri 4 - ilk yardım 5 - yaralanmalarda

Sayfa 74 - Ç

1 - c 2 - a 3 - c 4 - b 5 - c

SÖZLÜK

akış: 1. Akma işi. 2. Geçip gitme, sürüp gitme. 3. Belirlenen biçimde, kurallarına ve doğasına uygun olarak gerçekleşme.

aktivite: Aktif olma durumu, bazı etkileri oluşturma yeteneği.

bilişim: İnsanoğlunun teknik, ekonomik ve toplumsal alanlardaki iletişimde kullandığı ve bilimin dayanağı olan bilginin özellikle elektronik makineler aracılığıyla düzenli ve akla uygun bir biçimde işlenmesi bilimi.

coğrafi: Coğrafya ile ilgili.

çağ: 1. Zaman dilimi, vakit. 2. Kendine özgü bir özellik taşıyan zaman parçası, dönem, devir. 3. Tarihin ayrıldığı dört büyük bölümden her biri.

deneyim: Bir kimsenin belli bir sürede veya hayat boyu edindiği bilgilerin tamamı, tecrübe.

doğrultu: Yön, istikamet

egzoz: 1. İçten yanmalı motorlarda yanan akaryakıtın gazı. 2. Bu gazın boşaltılması. 3. Bu gazın atılmasını sağlayan düzen. 4. Susturucu.

etken: 1. Etki eden şey, faktör. 2. Bir madde üzerinde belli bir değişiklik yapan şey.

evrensel: 1. Evrenle ilgili. 2. Bütün insanlığı ilgilendiren. 3. Dünya ölçüsünde, dünya çapında.

iletişim: 1. Duygu, düşünce veya bilgilerin akla gelebilecek her türlü yolla başkalarına aktarılması, bildirişim, haberleşme, iletişim. 2. Telefon, telgraf, televizyon, radyo vb. araçlardan yararlanarak yürütülen bilgi alışverişi, bildirişim, haberleşme, muhabere, iletişim.

jandarma: Yurt içinde genel güvenliği ve kamu düzenini korumakla görevli, silahlı askerî kuvvet.

kaide: Kural.

kazazede: Kazaya uğramış, kaza geçirmiş olan kimse.

konfor: Günlük hayatı kolaylaştıran maddi rahatlık.

maddi: 1. Madde ile ilgili, maddesel. 2. Maddeden oluşan. 3. Mal, para, varlıkla ilgili olan. 4. Maddesel.

manevi: Görülme, duyularla sezilebilen, soyut, ruhani, tinsel, maddi karşıtı.

seçenek: Olanak arasında zorunlu bir seçme yapma durumu. 2. Seçilmesi gerekenlerden her biri.

sertifika: 1. Öğrenim belgesi. 2. Kişinin bilgi gerektiren herhangi bir konuda niteliğini gösteren belge.

sportif: Sporla ilgili.

stabil: 1. Dayanıklı, sağlam. 2. Dengeli.

tecrübe: 1. Deneyim. 2. Deney. 3. Görgü.

unsur: Öge.

veri: 1. Bir araştırmanın, bir tartışmanın, bir muhakemenin temeli olan ana öge. 2. Gözlem ve deneye dayalı araştırmanın sonuçları. 3. Bir problemde bilinen, belirtilmiş anlatımlardan bilinmeyen bulmaya yarayan şey.

yoğunluk: Yoğun olma durumu.

KAYNAKÇA

Devlet Yolları Trafik Akımı Özellikleri ve Trafik Parametreleri, T.C. Ulaştırma Denizcilik ve Haberleşme Bakanlığı, Karayolları Genel Müdürlüğü, Strateji Geliştirme Başkanlığı, Ankara 2009.

Karayolu İyileştirme ve Trafik Güvenliği (KİTĞİ) Projesi Türkiye İçin Ulusal Trafik Güvenliği Programı, İçişleri Bakanlığı, Millî Eğitim Bakanlığı, Bayındırlık ve İskân Bakanlığı, Sağlık Bakanlığı, Gazi Üniversitesi, Ana Rapor, Ankara 2001.

Karayolları Trafik Kanunu, Resmî Gazete, Sayı 18195, Tarih 18.10.1983.

Karayolları Trafik Yönetmeliği, T.C. Bayındırlık ve İskân Bakanlığı, Karayolları Genel Müdürlüğü, Karayolları Genel Müdürlüğü Yayınları, Ankara, 2007.

MEB, Trafik Güvenliği Dersi Öğretim Programı (İlkokul 4. Sınıf), Ankara, 2018.

Trafik İşaretleri El Kitabı, T.C. Ulaştırma Denizcilik ve Haberleşme Bakanlığı, Karayolları Genel Müdürlüğü, Trafik Güvenliği Dairesi Başkanlığı, Ankara, 2015.

TDK Türkçe Sözlük, Türk Dil Kurumu Yayınları, Ankara, 2011.

TDK Yazım Kılavuzu, Türk Dil Kurumu Yayınları, Ankara, 2012.

İNTERNET KAYNAKÇASI

<http://www.trafik.gov.tr/SiteAssets/istatistik/ocak.2019.pdf> Erişim tarihi: 30/04/2019

https://www.afad.gov.tr/.../15-HAVA_YOLU_TIKANIKLIGINDA_ILKYARDIM_5.ppt Erişim tarihi: 09/05/2019

<http://www.112.gov.tr/112-acm-projesi> Erişim tarihi: 19/06/2019

GÖRSEL KAYNAKÇA

s 17 <http://www.kgm.gov.tr/Sayfalar/KGM/SiteTr/Trafik/TehlikeUyariIsaretleri.aspx> Erişim tarihi: 11/10/2018

s 17 <http://www.kgm.gov.tr/Sayfalar/KGM/SiteTr/Trafik/TrafikTanzimIsaretleri.aspx> Erişim tarihi: 11/10/2018

s 17 <http://www.kgm.gov.tr/Sayfalar/KGM/SiteTr/Trafik/BilgiIsaretleri.aspx> Erişim tarihi: 11/10/2018

s 18 627598667 (www.shutterstock.com adresinden telif ödenerek alınmıştır.)

s 18 <http://www.hurriyet.com.tr/gundem/trafik-levhaları-magandaların-hedef-tahtası-oldu-41055597> Erişim tarihi: 30/04/2019

s 27 410249, 04763113, 576306334, 180283229, 1023409714, 72505312 (www.shutterstock.com adresinden telif ödenerek alınmıştır.)

s 29 <http://itfaiye.denizli.bel.tr/Default.aspx?k=araclarimiz#.W8D4J01rPIV> Erişim tarihi: 12/10/2018

s 29 <https://www.egm.gov.tr/Sayfalar/Araclar.aspx> Erişim tarihi: 12/10/2018

s 29 <http://kastamonuism.saglik.gov.tr/TR,38790/01---7-aralik-acil-saglik-hizmetleri-haftasi.html> Erişim tarihi: 12/10/2018

s 30 <https://www.aa.com.tr/tr/turkiye/istanbulda-fabrikada-yangin/946932> Erişim tarihi: 12/10/2018

s 30 <https://www.aa.com.tr/tr/search/?s=trafik+kazas%C4%B1> Erişim tarihi: 12/10/2018

s 31 <http://itfaiye.denizli.bel.tr/Default.aspx?k=araclarimiz#.W8D4J01rPIV> Erişim tarihi: 12/10/2018

s 39 <http://www.kayseri.pol.tr/Duyurular/Sayfalar/Emniyet-Kemeri-Uygulamas%C4%B1.aspx>

s 39 <https://www.cnnurk.com/yerel-haberler/bursa/merkez/bursanın-ilk-kadin-otobus-soforu-yapamayacagimiz-meslek-yok-953227> Erişim tarihi: 09/05/2019

s 39 <https://www.edevlet.net/tag/kaptan-olmak-icin-gerekli-sartlar/> Erişim tarihi: 12/10/2018

s 39 <http://emyo.karabuk.edu.tr/icerikGoster.aspx?K=S&id=1008&BA=index.aspx> Erişim Tarihi: 12/10/2018

s 39 <https://www.aa.com.tr/tr/yasam/ankara-metrosunun-kadin-vatmanlari-/912897> Erişim Tarihi: 12/10/2018

s 39 <http://www.star.com.tr/airstar/shgm-pilot-adaylari-icin-genelge-yayinladi-haber-1109278/> Erişim tarihi: 12/10/2018

s 40 <http://www.milliyet.com.tr/istanbul-izmir-arasi-yolculuk-6-5-gundem-1942159/> Erişim tarihi: 12/10/2018

s 40 <https://www.trthaber.com/haber/turkiye/cok-yuksek-hizli-trenin-ikincisi-de-turkiyede-235755.html> Erişim tarihi: 12/10/2018

s 40 <http://www.hurriyet.com.tr/ekonomi/20-yilda-37-bin-390-adet-yeni-ucaga-ihiyac-olacak-40888926> Erişim tarihi: 12/10/2018

s 40 <http://www.milliyet.com.tr/istanbul-a-yeni-metro-hatlari-ekonomi-2397356/> Erişim tarihi: 12/10/2018

s 40 <http://m.milliyet.com.tr/amp/ego-otobusleri-metro-ve-ankaray-ekonomi-2705341/> Erişim tarihi: 12/10/2018

s 40 <http://www.yenimeram.com.tr/konya-buyuksehir-belediyesinden-flas-tramvay-duyurusu-175640.htm> Erişim tarihi: 12/10/2018

s 49 670635736,1025182090 (www.shutterstock.com adresinden telif ödenerek alınmıştır.)

s 53 526849120 (www.shutterstock.com adresinden telif ödenerek alınmıştır.)

s 53 <http://www.hurriyet.com.tr/haberleri/tir-kaza> Erişim tarihi: 25/04/2019

s 55 670635736, 342935687, 1025182090, 592091690, (www.shutterstock.com adresinden telif ödenerek alınmıştır.)

s 64 102690992, 142980637, 182259638, 320891225, 431652631, 552852922 (www.shutterstock.com adresinden telif ödenerek alınmıştır.)

s 71 254773639 (www.shutterstock.com adresinden telif ödenerek alınmıştır.) Erişim tarihi: 09/05/2019

s 72 102690992, 142980637, 182259638, 320891225, 431652631, 552852922 (www.shutterstock.com adresinden telif ödenerek alınmıştır.)

Kaynakçada belirtilmeyen görseller, görsel tasarım uzmanı tarafından yapılmıştır.

