

ÇALIŞMA SOSYOLOJİSİNİN TANIMI VE GELİŞİMİ

1. Çalışma sosyolojisi nasıl tanımlanır?

Cevap: Sosyoloji toplumsal yapı ve ilişkilerden yola çıkarak “toplumu, toplumsal yaşamı, toplumsal kurum, grup ve bunlar arasındaki ilişkileri” sistematik şekilde incelemektedir.

2. Çalışma sosyolojisi nasıl bir gelişim sürecinden geçmiştir?

Cevap: 1800’lü yıllardan beri var olan sosyoloji biliminin gelişiminde Fransız ihtilali, endüstri devrimi ve imparatorlukların ulus devletlerine dönüşmesi gibi toplumu, grupları ve yapıları etkileyen olaylar önemli rol oynamıştır.

20. yüzyılda ortaya çıkarak gelişen çalışma sosyolojisi ise “çalışmanın toplumda, toplumsal yapıda, toplumsal kurum ve gruplardaki etkilerini inceleyen bilim dalı olarak ifade edilmektedir.

Endüstri devrimiyle birlikte kurumsallaşan, disiplinli ve bütünlüklü bir hal alan çalışma kavramı mal, hizmet ve bilgi üretmek anlamını taşımaktadır. Dolayısıyla çalışma sosyolojisinin merkezinde endüstriyel çalışma ve sonrasında ortaya çıkan çalışma formları yer almaktadır.

ÇALIŞMA SOSYOLOJİSİNİN KONULARI

3. Endüstri devriminde ortaya çıkan çalışma ilişkileri nasıldır?

Cevap: Tarım toplumunun çalışma tarzı ve çalışma çevresinde şekillenen sosyal ilişkiler tamamen değişmiş farklı yeni çalışma ilişkileri oluşmuştur. 1750- 1950 yılları arasında devam eden işsizlik, ağır ve kötü çalışma koşulları çalışma süresinin uzunluğu gibi toplumsal maliyetler çalışma sosyolojisinin önemli inceleme alanlarındandır.

4. Endüstrileşme sürecindeki çalışma hayatına ilişkin konular nelerdir?

Cevap: İlgili konular şöyle sıralanabilir:

- Çalışmanın endüstri toplumunda aldığı şekil,
- Endüstrileşmenin çalışma hayatında yarattığı köklü değişimler,
- Çalışmanın sosyal boyutunda yaşanan değişimler.

5. Çalışmanın tarihsel gelişimi ve çalışmaya yönelik klasik yaklaşımların temelleri hangi bakış açılarından yola çıkılarak oluşturulmuştur?

Cevap: Klasik yaklaşımlar bütün insanlık için geçerli, toplumsal farklılıkları çok fazla dikkate almayan, büyük boy kuramlardır. Çalışmalarının merkezine kapitalist toplumun yarattığı eşitsizlikleri ve sorunları alan Marx; çalışma yaşamının şekillenmesinde, yeni işadamları ve çalışan tipinin oluşmasında “Püritan etik” tezini öne çıkartan Weber ve iş bölümüne dayalı organik dayanışmayı ön palan çıkartan Durkheim önemli klasik yaklaşımıcılar arasında gösterilmektedir.

6. Çağdaş yaklaşımların konuları arasında neler görülmektedir?

Cevap: 1980’li yıllardan itibaren gelişen çağdaş yaklaşımlar, daha orta ve küçük boy kuramlarla çalışma yaşamında örgüt kültürü, sistem yaklaşımı, politik ilişkiler gibi konuları incelemektedir.

7. Çalışma yaşamını etkileyen yeni teknolojiler nelerdir?

Cevap: Fabrikalarda kitle üretimini mümkün hale getiren teknolojilerden, bilgi, enformasyon ve iletişim teknolojilerine kadar pek çok gelişimden etkilenmiştir.

8. Çalışmanın sosyal boyuta etkileri nelerdir?

Cevap: Çalışmanın;

- Yabancılaşma;
- Irk, etnisite ve azınlıklar,
- İktidar mekanizmaları,
- Gözetim, denetim, kontrol,
- Sınıfsal farklılıklar ve
- Çalışma kültürü boyutlarında etkileri bulunmaktadır.

9. Yabancılaşmanın çalışma üzerindeki etkisi ne ifade etmektedir?

Cevap: Makinenin bir uzantısı hâline gelen ve ürettiği ürün ile bağı kopan çalışanlar, işletmelerinde insani boyutu göz ardı etmesiyle birlikte endüstri toplumunda işe, iş yerine ve üretilen ürüne yabancılaşma başlamıştır. Yaptığı işle bütünleşemeyen, makinenin bir eklentisi haline gelen ve yaptığı ürünle hiç bir duygusal bağ kuramayan çalışanların yabancılaşmasına yol açan bu sisteme Marx ve Engels önemli eleştiriler getirmiştir.

10. Irk, etnisite ve azınlıklar çalışma üzerinde ne şekilde etki yaratmaktadır?

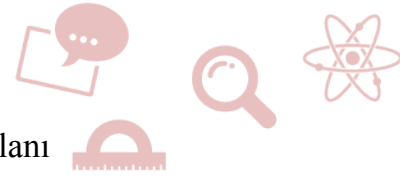
Cevap: 1900’lü yıllarda endüstri toplumunda ırk ve azınlıklar konularında önemli ayrımcılıklar görülmüştür. 1970’lerde göçlerin artışıyla nüfus çeşitliliği artmıştır. Gelişmiş ülkeler az gelişmiş ülkelerden gelen işçi göçünü kabul etmiş ancak bunlara, özellikle işsizliğin arttığı dönemlerde düşmanca ve saldırgan tutumlar sergilenmiştir.

Çalışma hayatında dezavantajlı grupları oluşturan azınlıklar, çoğu zaman daha düşük ücretlere çalışırken yerli halka göre daha yoksul yerleşim yerlerinde, kötü koşullarda yaşamışlardır,

11. İktidar mekanizmaları Gözetim, denetim ve kontrolün çalışma üzerindeki etkisini tanımlayınız?

Cevap: Endüstri toplumunda çalışanlara duyulan güvensizlik nedeniyle mutlak gözetim, denetim ve kontrol söz konusuydu. F.W Taylor ustabaşılarda çalışanların denetlenmesi gerektiğinin savunucularından birisidir.

Endüstri sonrasında da benzer şekilde elektronik ve bilgisayar teknolojileri aracılığıyla yüksek vasıflı ve eğitilmiş işçilerin çalışmaları denetlenmiştir. Bu denetleme çalışanların yabancılaşması ve sosyal ilişkileri üzerinde önemli etki yaratmaktadır.



12. Sınıfsal farklılıkların ortaya çıkışı çalışma hayatına nasıl etki etmiştir?

Cevap: Sınıf ve çıkar bilincinin oluştuğu endüstri döneminde işçi ve işveren sendikaları kurulmuştur. Ancak endüstri sonrasında sendikalar güç ve üye kaybına uğramışlardır. Bu dönemde küçük ve orta ölçekli işyerleri ile bilgi işçileri artarken vasıfsız işçiler de işsizlik artmıştır. Ayrıca sınıf bilinci beyaz ve mavi yakalı işçilerle birlikte ortadan kalkmıştır.

Sınıf yapısı ve değişimi, sınıf mücadelesi, değişimin çalışanlar üzerindeki etkisi ve sendikal hareketler çalışma sosyolojisi alanında önemli konular haline gelmiştir.

13. Çalışma kültürünü tanımlayarak, bu kültürün çalışma hayatında yarattığı dönüşümü açıklayınız?

Cevap: Çalışmaya yönelik değer, tutum, inanç ve davranışlardan oluşan bir bütün olan çalışma kültürü zaman içinde dönüşümler geçirmiştir. Bu dönüşümler; Tarım toplumunda disiplin kazanamamış, dağınık, koordinesiz, bütünlük ve süreklilikten uzak dönemle başlamaktadır. İkinci dönem çalışmanın endüstrileşme sürecinde toplumsal yaşamın merkezine oturduğu, işçi sınıfının ortaya çıktığı, kazanç hırsı ve sermaye birikiminin meşru olduğu dönem. Üçüncü dönem ise endüstri sonrası toplumun öne çıktığı, teknolojinin geliştiği ve yaygınlaştığı çalışma yaşamının değiştiği, bilgi işçisinin öne çıktığı, çalışma sürelerinin kısaldığı, boş zamanın arttığı, tüketim, yaşam kalitesi ve kendini gerçekleştirmeyle de öne çıkaran dönemdir.

14. Çalışma kültürü hangi yönleriyle araştırılmaktadır?

Cevap: Çalışma kültürü;

- Çalışma kültürünün etkileri ve farklılıkların nedenleriyle
- Demografik farklılıklara göre öne çıkan boyutlar ve kazandığı anlamlar yönüyle araştırılmaktadır

15. Boş zaman endüstrisinin gelişimine yol açan fırsatlar nelerdir?

Cevap: İlgili fırsatlar şöyle sıralanabilir:

- Çalışma saatlerinin azalması,
- İşe gitmeden çalışma şekillerinin ortaya çıkışı,
- Esnek çalışma yöntem ve süreleri,
- Boş zamanların değerlendirilmesi konusunda işletmelerin çalışanlarına fırsat ve bütçe sunmaları.

16. Endüstri toplumunda cinsiyet politikaları çalışma hayatını ne şekilde etkilemektedir?

Cevap: Ataerkil bir aile yapısı ve erkek egemen değerler sistemi çalışma hayatına da yansımaktadır. Ancak ağır çalışma koşulları ve düşük ücret kadının da çalışmasını bir ihtiyaç haline getirmiştir. Endüstri toplumunda kadınlar genellikle işçi olarak çalışmışlardır ve yönetici kadın sayısı oldukça azdır. Sendikalar da kadınların işe alınması ve kadın eşitliğinin sağlanması konusuna pek olumlu bakmamışlardır.

17. Endüstri sonrası toplumda cinsiyet politikaları çalışma hayatını ne şekilde etkilemektedir?

Cevap: Endüstri sonrası toplumda bilgi ve hizmet işlerinin önem kazanması, esnek çalışma saat ve yöntemleri kadının toplumsal rolünü değiştirmiş ve ayrımcılık azalmıştır. Bu dönemde kadınlar yönetici olarak görev yapabilmeye başlamışlardır. Çalışma yaşamında kadınların yanı sıra gay ve lezbiyenlerinde yer almaları cinsiyet politikalarının önemli ölçüde zayıfladığını göstermektedir.

18. İşsizliğin toplumsal alanda etkileri nelerdir?

Cevap: Çalışma çağı, gücü ve isteğinde olup, iş arayıp da bulamama durumu işsizliktir. Endüstri devrimiyle birlikte işsizlikte ciddi artışlar olmuştur. Bu durum bireylerin suça eğilimli hale gelmesinde ve katı hukuk kurallarının yapılmasında etki yaratmaktadır.

Endüstri toplumunda işsizlik sendikalar tarafından engellenmeye çalışılmış ve bir güvence olmuştur. Günümüzde ise vasıfsız işçilerin yanı sıra iyi eğitilmiş, alanında uzman çalışanlar arasında dahi işsizlik yaygındır. Bu nedenle sendikalardan sosyal güvence de sağlayamayan çalışanlar arasında yüksek bir güvensizlik, belirsizlik ve gelecek korkusu hâkimdir. Gelişmiş ülkelerde işten çıkarılacak personele psikolojik ve kariyer danışmanlıklarının verilmesi bu konuya getirilen çözümler arasında yer almaktadır.

19. Çalışma sosyolojisinin işsizlik bağlamında tartışma konuları nelerdir?

Cevap: İlgili tartışma konuları şunlardır:

- Toplumsal ön yargıların işsizlik üzerindeki etkileri,
- İşsizliğin etnik köken, ırk ve cinsiyet politikasıyla bağlantısı ile insan psikolojisi ve toplumsal yapıya etkileri,
- Genç ve yaşlılara yönelik toplumsal tutumların işsizlik üzerindeki etkileri.

20. Globalleşmenin çalışma üzerindeki etkileri nelerdir?

Cevap: Küresel etkileşimin yoğunluğu ve sınırların aşılmasını ifade eden globalleşme çok uluslu şirketlerin yayılması ve esnek çalışma düzeni üzerinde etki yaratmıştır. İşletmeler üretimlerinin ya da faaliyetlerinin bir bölümünü bağlı buldukları merkez dışında gerçekleştirerek ya da farklı ülkelere işlerini taşıyarak maliyet avantajı sağlamaktadır. Ancak bu tür çok uluslu şirketlerde sosyal politika uygulamaları ihlal edilebilmektedir.

21. Globalleşme bağlamında çalışma sosyolojisinin araştırma konuları nelerdir?

Cevap: İlgili araştırma konuları şunlardır:

- Globalleşme sürecinin çalışmaya ve örgütlenme tarzına etkileri,
- Çalışma ilişkilerinde ve yapılarındaki değişimler,
- Globalleşmenin; vasıf seviyesi, istihdam şartları ve işsizlik durumuna etkileri.



ÇALIŞMA SOSYOLOJİSİNİN ARAŞTIRMA YÖNTEMLERİ

22. *Çalışma sosyolojisinin araştırma yöntemleri, endüstri devrimi öncesi ve sonrası için nasıl değerlendirilebilir?*

Cevap: Sosyal bilimlerde araştırmalar içinde yaşanan dönemlerin izlerini taşımaktadır. Bu nedenle endüstri devrimi öncesi ve sonrası olarak adlandırılan iki dönemde çalışma yöntemlerinde önemli farklılıklar görülmektedir. Tarihsel süreçte çalışma sosyolojisi alanında pozitivizm ve yorumlayıcı yaklaşım araştırma yöntemleri açısından önemli görülmektedir. Reform, Rönesans ve “Aydınlanma Düşüncesi” sonrasında akıl, bilim ve teknoloji yeni toplumun merkezî haline dönüşmüştür. Aydınlanma düşüncesiyle birlikte, toplumsal yapının işleyişinin keşfedilebileceği ve toplumun bir makine gibi düzenlenebileceğine yönelik düşünceler ortaya çıkmıştır.

23. *Modern örgütün yapılanmasında Descartes ön gördüğü kurallar nelerdir?*

Cevap: İlgili kurallar şunlardır:

- Şüpheye yer vermeyecek şekilde açık olan şeylere yer vermek,
- Çözümlemeye uygun derecede bölümlere ayırmak,
- En fazla bilgiye ulaşmak için en basit olandan başlamak,
- Eksiksiz sayım ve kontroller yapmaktır.

24. *Pozitivizm yaklaşımı nasıl irdelenebilir?*

Cevap: Toplumsal olgu ve olaylara pozitif bilim yöntemiyle yani doğaya yaklaşır gibi yaklaşmaktadır. Pozitivizme göre bilimsel bilgi; birikimseldir, iddia, yargı ve değerleri içeremez, sayısal olarak ölçülebilen matematik ve mantığı kullanır. Ayrıca, pozitivizmde neden sonuç ilişkilerini açığa çıkarmak ve düzenlilikleri açıklayan kanunlar ortaya koymak gerekmektedir. Bu nedenle Comt tarafından kurulan sosyoloji bilimi ilk dönemlerinde toplum mühendisliği olarak tasarlanmıştır.

25. *Nicel Araştırma yöntemlerinin çalışma sosyolojisi alanında ne şekilde kullandığı nasıl açıklanabilir?*

Cevap: Nesnelleştirilen konunun, tümevarımcı yaklaşımla anket, deney ve gözlem aracılığıyla araştırılma yöntemidir. Bu yönetime göre toplumsal veya beşeri konuları subjektif değerlendirme ve yargılardan arındırmak mümkündür.

1970’li yıllarda, geçmişe ait düşünce kalıpları, bilimsel yaklaşımlar ve araştırma yöntemleri sorgulanmış ve köklü dönüşümler yaşanmıştır. Dolayısıyla pozitivist paradigma yerini yorumlayıcı paradigmaya bırakmıştır.

26. *Nitel araştırma yöntemlerinin özellikleri nelerdir?*

Cevap: Nitel araştırma yöntemlerinin özellikleri şöyle sıralanabilir:

- Bilimsel araştırmaların hiçbir aşaması değer yargılarından bağımsız değildir. Dolayısıyla tek doğru yöntem söz konusu değildir.

- Bilimsel çalışma metafizik temellere dayandırılabilir ve ampirik olarak test edilemeyebilir.
- Matematik ve istatistik yerine kanaatler, inançlar, ikna yöntemleri ve retorik temel alınabilir.

27. *Nitel Araştırma çalışma sosyolojisi alanında ne şekilde kullanılmaktadır?*

Cevap: Yorumlayıcı paradigmayla algıların ve olayların doğal ortamda gerçekçi ve bütüncül bir biçimde incelenmesini amaçlayan nitel yöntem gözlem, görüşme ve doküman analizinden faydalanmaktadır.

Nitel yöntemde seçilen konunun subjektiflik içerdiği ve bir değer taşıdığı görüşü hâkimdir. Aynı zamanda, istatistik veriler incelenen olay ve grubu anlama konusunda yetersiz kalmaktadır. Nitel yöntemde; kişisel inanç, değer ve yaklaşımlar araştırma sürecini etkilese de anlama ve betimleme imkânı sunulduğundan daha anlamlı veriler sunmaktadır. Ayrıca bu yöntemle perspektifler ve empati ön plana çıkartılmakta ve gerçeklik sosyal olarak inşa edilmektedir.

28. *Sosyal bilim araştırmalarındaki temel kavramlar nasıl tanımlanabilir?*

Cevap: İlgili kavramlardan bazıları kısaca şöyle açıklanabilir:

- **Araştırma problemi:** Cevap aranan konu.
- **Kuram:** Doğrulanmış hipotez.
- **Tümevarım:** Çıkarımın özelden genele yapılması.
- **Tümdengelim:** Çıkarımın genelden özele yapılması.
- **Değişken:** Değişebilen her şeydir (cinsiyet, yaş, eğitim...).
- **Bağımlı değişken:** Başka bir değişkenden etkilenen değişkendir.
- **Bağımsız Değişken:** Bağımlı değişken üzerindeki etkisi ölçülen değişkendir.
- **Örnekleme:** Ana kütleliyi temsil edebilecek yeterlilikte denek sayısını ifade etmektedir.

29. *Sosyal bilimlerde bilimsel araştırma sürecinin aşamaları nelerdir?*

Cevap: İlgili aşamalar şunlardır:

- Araştırma konusunun belirlenmesi ve problemin ortaya konması,
- Hipotezlerin oluşturulması,
- Literatür taraması,
- Araştırma ve veri toplama yöntemlerinin belirlenmesi,
- Örneklem grubunun seçilmesi,
- Verilerin toplanması (Anket, gözlem, görüşme),
- Verilerin işlenmesi, analiz edilmesi ve yorumlanması,
- Araştırma raporunun hazırlanması.



Sorularla Öğrenelim

SOS323U-ÇALIŞMA SOSYOLOJİSİ

Ünite 2: Çalışma Sosyolojisinde Klasik Yaklaşımlar



KARL MARX

1. *Marx'ın teorisi nasıl bir yapıyı barındırmaktadır?*

Cevap: Yaşadığı dönemin Alman felsefesi, İngiliz ekonomisi ve Fransız tarih bilimlerinin felsefesinden, tarih incelemelerinden ve sosyal bilimlerden alınmış fikirlerin bir bileşimidir.

2. *Marx'ın inceleme yaptığı alanlar hangileridir?*

Cevap: İngiliz ekonomisinin tarihsel gelişiminin yanı sıra emek-değer teorisi, kâr oranının azalma eğilimi gibi kavramları açıklamaya çalışmıştır. Ayrıca Fransız tarihçilerinin ve sosyalistlerinin sınıf kavgası kavramını geliştirmeye çalışmıştır.

3. *Marx'ın bakış açısının dayanağı olan tarihsel materyalist yorum nedir?*

Cevap: Toplumsal değişimin ana kaynağı insanların benimsedikleri düşünceler ya da inançlar değil, ekonomik etkilerdir.

4. *Tarihsel gelişimin altında yatan ana sebep nedir?*

Cevap: Sınıflar arasındaki çatışmalar, tarihsel gelişimin altında yatan ana sebeptir.

5. *Marx insan emeği kavramını nasıl tanımlamaktadır?*

Cevap: İnsanı diğer hayvanlardan ayıran en önemli eylem olan emek; insanın daha önce kafasında canlandırdığı bir imajın gerçeğe dönüşmesidir. İnsanın ihtiyaçlarını karşılamak üzere doğanın diğer materyalleriyle birlikte işler ve doğanın materyal yanlarını dönüştürmekle kalmaz, aynı zamanda insanın kendisini de dönüştürür.

6. *Marx'ın ekonomik görüşünün temeli nasıl açıklanabilir?*

Cevap: Toplumlari, altyapılarından, yani üretim güçleri, bilimsel ve teknik bilgileri, sanayi ve iş örgütlenmesinin durumunu inceleyerek analiz eden Marx'a göre, ekonomik rejimlerin kendi ekonomik yasaları bulunmaktadır. Ekonomik rejimin anlaşılmasında üretim biçimini belirleyen toplumsal ilişkilerin dışavurumunu yansıtan ekonomik rejimler sebebiyle toplumsal yapı önem teşkil etmektedir.

7. *Marx'ın kapitalizm görüşü nasıl değerlendirilebilir?*

Cevap: Kapitalizm, sınıf ilişkilerinin çatışma ile nitelendiği bir sınıf düzenidir. Sermaye sahipleri ile işçiler karşılıklı olarak ve dengesiz nitelikte bir bağımlılığa sahiptir. Kapitalistin emeğe, işçilerin de ücrete gereksinimi vardır.

8. *Kapitalizmin işleyişi neden önemlidir?*

Cevap: Kapitalizmin sömürü sistemini anlamak diğer bir ifadeyle, insanların özel mülkiyet rejiminde neden sömürdüklerini anlamak bu rejimin kendi ilişkileri ile neden onu yıkacak bir devrime doğru geliştiğini ortaya çıkartacaktır.

9. *Toplumu karakterize eden altyapının bileşenleri nelerdir?*

Cevap: Üretimin organize edilmiş şekli ve bu organizasyona eşlik eden sosyal ilişkiler alt yapının bileşenleridir.

10. *Marx'ın değerlendirmesine göre üst yapının bileşenleri nelerdir?*

Cevap: Üst yapının bileşenleri şunlardır:

- Fikirler,
- Kültür,
- Kanun,
- Politika.

11. *Kapitalizmin temel unsurları nelerdir?*

Cevap: Kapitalizmin temel unsurları kısaca şöyle açıklanabilir:

- *Sermaye;* para, makineler ve fabrikalar gibi gelecekteki varlıkları ortaya çıkarmakta kullanılan her tür varlıktır.
- *Ücretli emek;* kendi yaşamlarını sürdürmek için gerekli araçlara sahip olmayan, sermaye sahiplerinin sunduğu işleri yapmak zorunda olan işçiler toplamıdır.

12. *Kapitalist toplumun çelişki biçimleri nelerdir?*

Cevap: Burjuvazi sürekli olarak daha güçlü üretim araçları yaratarak zenginleşir. Ancak üretim ilişkileri, mülkiyet ilişkileri ve gelir dağılımı aynı hızla değişmez. Bu durum üretim güçleri ile üretim ilişkileri arasındaki çelişkiyi doğurur ve zenginliğin çoğalması ile çok sayıda insanın artan sefaleti arasındaki çelişki ortaya çıkar.

13. *Marx'ın yabancılaşma kuramı neyi ifade etmektedir?*

Cevap: Fabrika üretimine dayalı sanayinin artmasıyla işçiler ürettikleri ürünlere yabancılaşmışlardır. Bu yabancılaşma kişinin meta üretim miktarındaki artışa bağlı olarak artmaktadır.

14. *Marx'ın yabancılaşma biçimleri nelerdir?*

Cevap: Marx'ın yabancılaşma biçimleri şunlardır:

- İş bölümünden kaynaklı olarak işçilerin kendi emek süreçlerine yabancılaşması,
- İşçilerin ürettikleri ürüne, yani kendi emeklerinin sonucuna yabancılaşması,
- Rekabetten kaynaklı olarak işçinin iş yerindeki diğer insanlara yabancılaşması,
- Yaratıcılığı ortadan kaldırarak tek tip üretim yapılması sonucu işçinin insanlığa ve topluma yabancılaşması.

15. *Marx'ın artı değer kuramının temel yapısı nasıl açıklanabilir?*

Cevap: Marx kapitalistlerin, sermayelerinin değerini kapitalist bir değişim yolu ile artırdıklarını ve bu değişim ile başlangıç noktasında sahip olunan maldan fazlasına sahip olduklarını yani kâr elde ettiklerini vurgulamaktadır. Artı değer; her şeyin kendi değerinde değiş-tokuş edilmesi





ve bir kâr kaynağı bulunduğunu göstermektedir. Diğer bir ifade ile elde edilen kar miktarı artı değeri göstermektedir.

16. Emek miktarı nasıl bir ölçüttür?

Cevap: Emek miktarı bir malda bulunan nicelendirilebilecek tek ögedir. Geçim araçlarını üretmek için gerekli emek zamanı, iş gücünün değerini temsil etmektedir. Kapitalist, bu değeri ödeyerek, karşılığında işçinin emeğinin kullanımını satın alır. Satın alınan emek aynı zamanda artı değerın kaynağıdır ve karı yaratmaktadır.

17. Emek türleri nelerdir?

Cevap: İki çeşit emek bulunmaktadır:

- *Gerekli-emek;* çalışma zamanının bir kısmında kapitalistin kendisine ödediği ücretin karşılığını vermektedir.
- *Artı-emek;* İşçinin karşılığı ödenen çalışma sürecinin dışında kapitalist için artı-değer ürettiği, kar oluşturma sürecidir.

18. Marx'a göre artı değer ya da bir başka ifade ile sömürü oranını arttırma yolları nelerdir?

Cevap: Marx'a göre sömürü oranını arttırma yolları;

- Çalışma süresini uzatmak,
- Zorunlu çalışma süresini (gerekli emek süresini) olabildiğince azaltmaktır.

19. Serbest rekabetçi kapitalizmde değişim kanunları sömürüye nasıl yol açmaktadır?

Cevap: İşçinin ürettiği değeri değil mâl olduğu değeri elde etmesi ve burjuva sınıfı lehine fark yaratması ile artı değer kapitaliste kalmaktadır. Bu durum sömürünün kanunlarla desteklenmesiyle kapitalist için zenginlik aracı olarak görülmesine neden olmaktadır. Bu durum işçi sınıfı için de yoksulluğun sürekli yaratılması sonucunu doğurmaktadır.

20. Yedek işçi ordusunun amacı nedir?

Cevap: İşlerin kötü gittiği zamanlarda işçiler, emek değerlerinin altında ücret alarak ve düzensiz bir biçimde çalıştırılmakta ya da geçimleri kamu yardımıyla sağlanmaktadır.

Diğer taraftan, işlerin canlı olduğu zamanlarda, koşullar ne olursa olsun düzenli olarak çalıştırılan işçilerin direnme gücünü kırma ve ücretlerini düşük tutmak amacıyla yedek işçi ordusu oluşturulmaktadır.

21. Ortalama toplumsal emek nedir?

Cevap: Ortalama toplumsal emek; vasıfsız işçi ile uzmanlaşmış işçinin; ustabaşı, mühendis ya da işletme şefinin emek türlerinin bir birliğe indirgenmesi anlamına gelmektedir.

22. Marx'ın topluma bakışı nasıldır?

Cevap: Marx'a göre çatışma toplumu olarak da ifade edilen modern toplum; onu oluşturan sınıfların ilişkisiyle açıklanmaktadır. Bunlar arasındaki mücadele toplumun değişim motoru olarak tanımlanmaktadır.

23. Marx toplumsal sınıfları nasıl ayırmıştır?

Cevap: Üretim aracı üzerindeki sahipliğe bağlı olarak burjuva ve işçi sınıfı şeklinde iki gruba ayrılmaktadır. Kapitalist ya da burjuva sınıfı; makine, fabrika gibi üretim araçlarını elinde tutmaktadır. İşçi sınıfı ise geliri kâra dayalı olan ve emeğini bir ücret karşılığında

24. Marx'ın ara sınıfları arasında kimler yer almaktadır?

Cevap: Kapitalistlerle işçiler arasında, *sanatkârlar, küçük burjuvalar, tüccarlar ve çiftçiler* yer almaktadır.

25. Bir grubun sınıf olması için hangi özellikleri taşıması gerekmektedir?

Cevap: İlgili özellikler şunlardır:

- Birlik bilinci,
- Öteki toplumsal sınıflardan ayrılık duygusu,
- Öteki toplumsal statülere karşı düşmanlık duygusu,
- Başka sınıfa karşı ortak bir savaş yürütme,
- Kendi çıkarlarının bilincinde olma ve kendi kurumları aracılığıyla bu çıkarların peşine düşme.

EMILE DURKHEIM

26. Emile Durkheim'in toplum düşüncesi nasıl tanımlanabilir?

Cevap: Durkheim'a göre şehirleşmenin ve iş bölümünün artmasıyla toplumlar parçalanmaz ve sosyal yaşam çöküntüye uğramaz. Ancak bireylerin bu sistem içinde yaşamaya uyumlu hale gelmesi ve sistemin aksayan yönlerinin düzeltilmesi gerekmektedir. İş bölümü ise toplumdaki dayanışmacı yapıyı oluşturacaktır.

27. Durkheim'in uyum sağlama düşüncesi toplumda nasıl sağlanacaktır?

Cevap: Mevcut düzeni sürdürebilmek ve sınıf çatışmalarından uzak kalarak gelişen şartlara uyum sağlayabilmek için 'bir ahlak kodunun oluşturulması gerekmektedir. İyi bir vatandaş ve iyi bir işçinin görevi toplumsal kolektiviteye ahlaki disiplin sistemiyle uyum sağlayacaktır. Ahlaki disiplin sistemi temelde toplumsal çıkarları ön planda tutacak, bireyi bu çıkarlara saygı göstermek mecburiyetinde bırakacaktır.

28. Ortak bilinç nedir?

Cevap: Ortak bilinç; bireylerin paylaştıkları inanç, değer ve duyguların soyut bir bütünüdür.

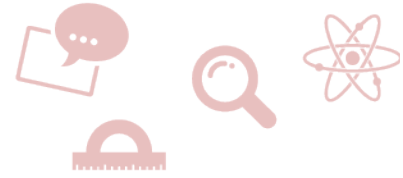
29. Durkheim'a göre iş bölümünün gerçek amacı nedir?

Cevap: Toplumların kaçınılmaz evriminin bir sonucu olarak ortaya çıkan iş bölümünün amacı iki ya da daha fazla insan arasında bir dayanışma duygusu yaratmaktır.

30. İş bölümünün ortaya çıkış sebepleri nelerdir?

Cevap: İlgili sebepler şunlardır:

- İleri toplumlarda nüfusun gittikçe daha çok yoğunlaşması,
- Kentlerin oluşumu ve gelişiminin artışı,
- İletişim ve ulaşım yollarının sayısının ve hızının artması.



31. Kapitalist toplumun oluşumuna neden olan rasyonelleşme kendini nasıl ifade etmektedir?

Cevap: Rasyonelleşme kendini şöyle ifade etmektedir:

- Ekonomik girişimin veya işletmenin üretim yeri olarak evden ayrılması.
- İşletmenin ve üretimin aileden ayrılması işletmenin girdilerinin, harcamalarının ve uzun dönem kârlarının rasyonel olarak hesaplanmasını mümkün kılmaktadır.
- Kapitalist işletmenin kârları, eskiden sıkça olduğu gibi politik baskılar veya kayırmacılıkla değil, serbest piyasada yapılan mübadeleden elde edilmektedir.
- Kapitalist işletme, daha öncekilerin aksine köle veya serflerle değil, resmî olarak hür emeğe ihtiyaç duymaktadır.
- Kapitalist işletme bürokratik organizasyonlara dönüşme eğilimindedir.

32. İş bölümünün en basit şekliyle uygulandığı ve farklılığın en az düzeyde yaşandığı mekanik dayanışmaya dayalı toplumların tipik özelliği nedir?

Cevap: Bu tür toplumlarda bireyler benzer duyguları, inançları ve olaylara bakış açılarını paylaşırlar ve aynı şekilde hareket ederler. Ayrıca, dinsel fikirler bütün toplumu kuşatmıştır ve yasalar baskıcı, cezalandırıcı ve yaygın bir niteliktedir.

33. Uzmanlaşma ile artan toplumsal farklılaşmanın ortaya çıkarttığı organik dayanışma hangi toplumlarda görülmektedir?

Cevap: İnsanların ekonomik olarak birbirine bağımlı olduğu ve öteki insanların katkılarının önemli olduğunun farkında olduğu toplumlarda görülmektedir. Ekonomik çıkarlar ve karşılıklı bağımlılık inançların yerini almıştır.

34. İş bölümünün sağlıklı biçimleri nelerdir?

Cevap: İş bölümünün sağlıklı biçimleri şunlardır:

- Kural dışı iş bölümü (anomik iş bölümü),
- Zorlamaya dayalı iş bölümü,
- İyi örgütlenememiş iş bölümü.

35. Toplumlar da yer alan farklı sınıflar neden dayanışma gösterememektedir?

Cevap: İş bölümünün kişilerin yeteneklerini göz ardı ederek yapılması sınıflar arasındaki sürtüşmelerin önemli nedenlerinden biri olarak görülmektedir. Güç ve statü yetenek ve niteliklerin göz ardı edilerek belirli kişilerin ön plana çıkmasında etkili olmaktadır. Dolayısıyla, toplum içindeki çatışmaları perçinlemektedir.

MAX WEBER

36. Sosyal tabakalaşmanın boyutları nelerdir?

Cevap: Sosyal tabakalaşmanın boyutları;

- Sosyal sınıflar,
- Statü ve
- Partilerdir.

37. Weber sınıf tanımını nasıl yapmaktadır?

Cevap: Weber sınıf tanımını “yaşam olanakları” kavramını temel olarak yapmıştır. Buna göre mevcut bir ekonomik düzen içinde gelir sağlamak üzere mal ya da beceri harcama gücünün derecesi veya türü ya da bu gücün yokluğunu kastetmektedir. Diğer bir ifadeyle, bir kişinin sınıfı, mal, yaşam koşulları ve kişisel yaşantılara erişimiyle ifade edilmektedir.

38. Mülkiyet ya da mülksüzlük nedir?

Cevap: Mülkiyeti zenginlik ve ekonomik güç olarak tanımlamaktadır. Burada mülkiyet; kişinin belirli bir ekonomik düzen içerisinde sahip olduğu ve kullandığı gelir edinme süreçleri üzerindeki kontrolünün birer parçası olarak görülmektedir.

39. Weber’in mülkiyet ya da mülksüzlük temelinde yaptığı sınıflamada hangi gruplar yer almaktadır?

Cevap: Weber’in sınıflandırmasında pozitif ayrıcalıklı ve negatif ayrıcalıklı sınıflar ile köylüler, memurlar, zanaatkârlar ve serbest meslek sahiplerinden oluşan orta sınıf yer almaktadır.

40. Weber, sosyal sınıf ayrımını ne şekilde yapmıştır?

Cevap: Weber’in sosyal sınıf ayrımı dört gruptan oluşur:

- İşçi sınıfı,
- Küçük burjuvazi;
- Mülksüz beyaz yakalı işçiler yani teknisyenler,
- Mülk ve eğitim ile ayrıcalığa kavuşmuş olanlar.

41. Sınıf bilincinin oluşması için gereken koşulları nelerdir?

Cevap: İlgili koşullar şunlardır:

- Rakipleri ya da düşmanları rekabet içinde olan bir grup olması
- Aynı sınıfsal konumu paylaşan çok sayıda kişinin olması,
- İletişim ve örgütlenme imkânlarının bulunması,
- Örgütlenmeyi sağlayan iyi bir liderin bulunması.

42. Weber’e göre statü grupları nasıl belirlenmektedir?

Cevap: Statü genellikle hayat şekli, eğitim, kalıtsal ya da mesleki prestij ile belirlenir.

43. Statü grupları ile sınıf grupları arasındaki fark nedir?

Cevap: Statü grupları homojenlik ne kadar kuvvetli olursa bu gruplar, o kadar güçlü bir sosyal hareket iddiası çıkartacaklardır. Ayrıca, bazı durumlarda statü sınıftan daha etkili ve bağımsız görülmektedir. Weber’e göre mülk sahipleri ve mülksüzler aynı statüde sayılabilirken aynı sınıfa mensup olamazlar. Diğer taraftan, sınıf tabakalaşması üretim ve mülkiyet ilişkilerine, statü tabakalaşması ise özel “hayat tarzlarının” temsil ettiği tüketim biçimlerine göre belirlenmektedir.

44. Weber’in parti kavramı ile ilişkili görüşleri nelerdir?

Cevap: Bir sosyal kulüp ya da devlet içinde bulunan ve güç ya da iktidar çatısı altında yer alan partilerin eylemleri güç ve iktidar kazanmaya yöneliktir. Belli bir durumda,



yandaşlarını statü gruplarından toplayan partiler, sınıf ya da statü konumunca belirlenmiş çıkarları temsil edebilmektedirler.

45. Weber'in bürokrasi anlayışı nasıl işlemektedir?

Cevap: Teknik açıdan üstün görülen her biri uzmanlaşmış bir işlevi yerine getiren çok sayıda birey arasındaki iş birliğinin sürekli örgütlenme olarak tanımlanan bürokrasi, düzenli çalışan bir makine gibi görülür. Bürokrasinin emir-komuta zincirine dayalı biçimi, makine çarklarının işlevini temsil etmektedir.

46. Bürokrasinin temel özellikleri nelerdir?

Cevap: Doğruluk, hız, kesinlik, dosya bilgisi, süreklilik, gizlilik, birlik, tam bağımlılık, sürtüşmenin ve maddi ve kişisel maliyetlerin azaltılması bürokratik bir yönetimin temel özellikleridir.

47. Weber'e göre çağdaş bürokrasinin özellikleri nelerdir?

Cevap: Çağdaş bürokrasinin özellikleri şunlardır:

- Resmî yetki alanları kurallar, yasalar ya da yönetmeliklerce düzenlenmiştir.
- Görev hiyerarşisi ve kademeli yetki düzeylerine ilişkin ilkelere göre denetimi sağlayan bir ast-üst ilişkisi vardır.
- Bürokrasinin yönetimi yazılı belgelere dayanır.
- Daire ya da büro yönetimi çok iyi bir uzmanlık eğitimini gerektirir.
- Daire ya da büro kurulduktan sonra tam kapasite ile çalışması lazımdır.
- İş yeri yönetimi belli bir istikrarı ve kapsamı olan, öğrenebilir genel kurallara bağlıdır.



ÇALIŞMA SOSYOLOJİSİNDE ÇAĞDAŞ GELİŞMELERİ BELİRLEYEN UNSURLAR

1. *Çalışma sosyolojisinin güncel bir ilgi alanı olarak gelişmesinde Marx, Durkheim ve Weber gibi klasiklerin etkisinin yanında akademik bir disiplin olmasını sağlayan olay nedir?*

Cevap: Çalışma sosyolojisinin güncel bir ilgi alanı olarak gelişmesinde Marx, Durkheim ve Weber gibi klasiklerin etkisi olsa da akademik bir disiplin olmasında belirleyici dönem 1920'lerin sonu olmuştur. Bu dönemde kitle üretim sistemlerinin yerleşmeye başlaması ve bilimsel yönetim ilkelerinin etkinliğinin görülmesiyle birlikte, çalışma hayatı daha çok mekanik bir süreç olarak ele alınmıştır.

Genel olarak da verimlilik, zaman planlanması ve etkinliği belirleyen çevresel koşullara odaklanılmıştır. Bu açıdan "çalışma"nın kendisi daha çok mühendislik süreçleri ile ilgili görülmüştür. Çalışanların bu sürece uyumu yine fiziksel koşullar, bilişsel koşullar ve basit motivasyon politikalarıyla sınırlı kalmıştır. Çalışmayı etkileyen diğer koşullar ise Weber'in açtığı yoldan daha çok kültürel yönleri ile ele alınmaya çalışılmıştır.

2. *Çalışma yaşamına ilişkin sorunlar iktisadın, iş yeri koşullarına ilişkin sorunlar ise mühendisliğin sorun alanı olarak gören "mekanik yaklaşım"ın değişmesinin nedeni ne olabilir?*

Cevap: Bu algının değişmesinin birkaç önemli nedeni olduğu düşünülebilir. Bunların başında I. Dünya Savaşı sonrasındaki politik ortamın etkileri ve ekonomisinin güç kazanması paralelinde ABD'nin cazip bir üretim merkezi hâline gelmesi yatmaktadır. Buna ek olarak kitle üretimi yapan çok sayıda yeni tesisin faaliyete başlamış olması, ABD'de yeni endüstri şehirlerinin doğmasına ve iş fırsatlarını kollayan çok sayıda göçmen işçinin buralara yerleşmesine yol açtı.

Bir diğer önemli faktör ise 1929'da yaşanan büyük ekonomik buhrandır. Bu büyük krizin daha çok finansal koşullardaki kuralsızlıklarla ilgili olmasına karşın; yoksulluğun geniş kitleler tarafından çok yoğun hissedilmesine yol açmıştır. Ancak bu durum, sanayi işçilerinin yaşam koşullarının tekrar gözden geçirilmesine de neden olmuştur. Sanayideki ücret düzeylerinin ve buna paralel yaşam koşullarının düzeltilmesinin sadece piyasa ile ilgili olmadığına yönelik genel bir algı yerleşmeye başlamıştır.

Bu dönemde, demokratik bir toplumsal düzenin korunmasında işçilerin yaşam koşullarının önemli olduğuna inanan çok sayıda görüş ortaya atılmıştır. Bu fikirler ayrıca, Amerikan endüstrisinin yeni koşullarında yaşanan, yüksek iş gücü devir hızı, düşük iş yeri bağlılığı ve saldırgan sendikal ilişkilerin yıpratıcılığı karşısında yönetimlerin geliştirebileceği refah uygulamalarının temelini oluşturmuştur.

ÇALIŞMA SOSYOLOJİSİNDE ÇAĞDAŞ YAKLAŞIMLARIN AŞAMALARI

3. *Çağdaş eğilimlerin dayanak noktasının "çalışma" olmasının nedeni nedir?*

Cevap: Çağdaş eğilimlerin dayanak noktası, "çalışma"nın modern toplumlarda merkezi bir öneme sahip olduğudur. Çalışmanın modern biçimleri hem ekonomik faktörlerin önceliğinin bir sonucu; hem de rasyonel toplumsal düzenlerin bir gereğidir. Ancak klasik sosyolojide olduğu gibi, modern mesleki düzeninin taşıdığı önemin ve fonksiyonların tespiti yeterli değildir. Aksine bu tür bir toplumsal sistem, bizzat endüstriyel örgütlenmenin niteliklerinden dolayı sorunlarla doludur. Bu sorunların tespiti ve aşılması iktisadın ve mühendisliğin ilgilerini aşan ölçüde bir sosyallığe sahiptir.

Form, çağdaş ilgi alanlarının genel itibarıyla örgütlerdeki sosyal ilişkiler ve iktidar, sendikalar ve endüstri ilişkileri sistemi, endüstri - toplum ilişkileri, emek gücü analizi ve kurumsal ilişkileri olarak sıralanmıştır. Ancak bu ilgilere sosyolojinin diğer alanları, yönetim bilimleri ve emek ekonomisi ile yakın bağlar kurulmuştur. Özel olarak bakıldığında ise iş tatmini, yabancılaşma, işsizlik gibi çalışan - iş koşulları uyumu, teknolojik değişmelerin örgütsel yönü ve sınıfsal analizlerle ilgilenildiğini belirtmiştir.

Bu klasik ilgi alanları elbette sabitlikler içermez, ilerleyen kısımlarda değinileceği üzere, çalışmanın koşullarındaki radikal değişiklikler çağdaş yaklaşımların ilgi alanlarını da değiştirmiştir. Bu nedenle günümüzdeki çalışmalar daha çok; işveren kontrolü ve çalışmanın yeni formları, yeni iş bölümü biçimleri, kamu sektöründeki ticarileşme ve özelleştirmenin sonuçları, hizmetler sektöründe çalışmanın doğası, girişimcilik, küçük firmalardaki enformel çalışma biçimleri ve çalışma - iş alanlarının yakınlaşması gibi konulara daha fazla ilgi göstermektedir.

4. *Çalışma sosyolojisindeki çağdaş eğilimlerin kendine özgü alanları, metodolojisi ve karakteristikleri nelerdir?*

Cevap: Çalışma sosyolojisindeki çağdaş eğilimlerin kendine özgü alanları, metodolojisi ve karakteristikleri şunlardır:

- Çalışma sosyolojisinde çağdaş eğilimler, toplumsal değişimin yol açtığı rasyonelizasyon ve rasyonel yönetim süreçlerinin ortaya çıkardığı sorunlar ile ilgilidir.
- İki temel düzeyi vardır:
 - Birinci düzey endüstriyel kapitalizmin gelişmesindeki yapısal koşullara odaklanırken;
 - Diğer düzey firma düzeyinde ortaya çıkan ve özellikle de çalışanların yaşadığı örgütsel sorunlara değinmektedir.
- Teorik açılımlardan destek alsın da çalışma sosyolojisindeki çağdaş eğilimler genellikle "pratik odaklı" ve "problem merkezli"dir.



- Yapılan çalışmalarda, nicel analiz yoğun oranda kullanılmaktadır.
- Her ne kadar firma düzeyinde mikro veya kapitalist gelişimin etkilerine odaklanma konusunda makro nitelikler barındırsa da temel amaç; mikro sorunları, makro koşullarını dikkate alarak değerlendirmektedir.
- Anti - yapısalcı öğeler hakimdir ve bu nedenle örneğin siyaset sosyolojisi ve tarihsel sosyoloji gibi alanlarla ilişkisi, sosyolojinin diğer alt disiplinlerine göre daha sınırlıdır.

5. Simpson, çalışma sosyolojisindeki çağdaş yaklaşımların kaç aşamada incelenebileceğini söylemektedir?

Cevap: Simpson, çalışma sosyolojisinde çağdaş yaklaşımların üç aşamada incelenebileceğini söylemektedir. Bu dönemleştirmede belirleyici olan ilk dönemde çalışanların sosyal varlıklar olduğuna yapılan vurgudan, üçüncü dönemde makro değişkenlerin belirlediği pasif objelere değişmesidir.

Bu açıdan ilk dönemde antropoloji ile yakın ilgiler kuran çalışma sosyolojisi; son dönemde iktisadın belirleyiciliği altına girmiştir. Bu açıdan son dönemde çalışma sosyolojisi, emek piyasası analizlerinin egemen olduğu bir alan olarak iktisat sosyolojisinin bir kolu olarak değerlendirilmeye başlanmıştır.

6. Simpson'un çalışma sosyolojisindeki çağdaş yaklaşımları ayırdığı üç dönemden ilkinin özellikleri nelerdir?

Cevap: 1930'lerden başlar ve özellikle Beşeri ilişkiler Yaklaşımı'nın egemenliğinin hissedildiği bir dönemdir. Bu dönemde çalışanlar sosyal varlıklar olarak ele alınır ve "çalışma"nın toplumsal anlamının asıl belirleyici olduğuna inanılır. Daha çok antropoloji ile kurulan ilişkiler belirleyicidir. Beşeri ilişkiler yaklaşımının genel yöntemlerinin yine antropolojiden transfer edilmesi bu tespiti haklı çıkarır.

Sosyalleşme kavramının iş yeri koşulları için çok önemli olduğu düşünülür ve özellikle farklı kültürel köklere sahip çalışanların, iş yeri koşulları altında hangi biçimlerde işbirliği ve çatışma yaşadıklarına odaklanılmaktadır. Bu dönemde teknoloji, yönetim çevresi, tabakalaşma ve statü grupları gibi yapısal faktörler dikkate alınır. Ancak yapısal unsurlar, dışsal belirleyiciler değil; çalışanların davranışlarında varsaydıkları koşullar olarak değerlendirilir. Yine bu eğilim içerisinde farklı meslek gruplarının kendi mesleki kültürlerini ve ahlaklarını geliştirerek, çalışma yaşamından kaynaklanan sorunların değerlendirilmesi popüler bir eğilimdir.

7. Çalışma sosyolojisinin gelişme aşamalarının dönem aralıkları nedir?

Cevap: İlgili dönem aralıkları şunlardır:

- I. Dönem - erken dönem (1930'lar-1960'lar),
- II. Dönem - ara dönem (1960'lar-1970'ler),

- III. Dönem - son dönem (1930'lerden günümüze) (S:65, Tablo 3.1).

8. Erken dönem beşeri ilişkiler yaklaşımının teorik sonuçları ve bunların çalışma sosyolojisinde ne tür sonuçlara yola açtığı nasıl özetlenebilir?

Cevap: İlgili sonuçlar kısaca şöyle sıralanabilir:

- En temel unsur insanın sosyal ve psikolojik bir varlık olarak ele alınmasıdır. Böylelikle çalışma sosyolojisinin temel ilgi alanı, çalışma ortamında sosyal ilişkilerin ne tür işlevlere sahip olabileceğini ortaya çıkarmak olur.
- Bu sosyal ortamın dikkate alınmadığı yönetim tarzları ve politikalar eksiktir. Çalışanların üretim düzeyi, fizyolojik yeteneklerinden çok grup normlarına bağlıdır.
- Çalışma sadece ekonomik amaçların gerçekleştirilmesi anlamını taşımaz. Aksine saygı, sevgi ve değer kazanmak gibi grup süreçleriyle de ilgilidir. Bu nedenle çalışma koşullarının iyileştirilmesi sadece ekonomik faktörler ile değil; sosyal unsurların dikkate alınması ile de ilgilidir.
- Üretim sürecinin formel örgütlenmesi kadar, bu örgütlenmenin çerçevesini belirleyen enformel yönlerin de dikkate alınması şarttır.
- Çalışmanın örgütlenmesi sadece hiyerarşik ilişkileri kapsamamalıdır. Ayrıca farklı hiyerarşik kademelerin seslerini duyurabilecekleri mekanizmalara önem verilmelidir. Bu sonuç, endüstride oldukça geniş bir uygulama alanı bulmuş ve vahşi grevlerin yıkıcı sonuçlarını ortadan kaldıran iş yeri komiteleri uygulaması, sendikal temsilcilik gibi mekanizmalar bu tür bir düşüncenin sonucudur.

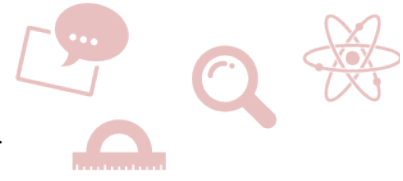
9. Beşeri ilişkiler yaklaşımının alt ekolleri nelerdir?

Cevap: Beşeri ilişkiler yaklaşımının alt ekolleri şunlardır:

- Ortodoks okul,
- Chicago okulu,
- Etkileşimci yaklaşım.

10. Hümanistik kuramların temel prensipleri bağlamında özellikleri nelerdir?

Cevap: Hümanistik kuramlar, temelde "Beşeri ilişkiler Yaklaşımı"nın önermelerini kabul etmekle birlikte; odak noktasının gruplardan bireylere çevrilmesi bakımından farklılık taşır. Bu nedenle "Beşeri ilişkiler Yaklaşımı" ile ara dönemdeki yapısalcı eğilimler arasında kalan bir yönü vardır. Hatta Grint bu eğilimleri, "Yeni insan ilişkileri Yaklaşımı" olarak adlandırmaktadır. Hümanistik kuramların bir başka ayırıcı özelliği, psikoloji ve sosyal psikoloji ile olan bağlarının oldukça kuvvetli olmasıdır. Bu dalların yöntemlerini "çalışma sosyolojisi" içerisinde yerleştirmeyi başarmışlardır. Bu teoriler yine genellikle "hümanistik psikolojinin bir uygulaması" olarak değerlendirilir.



11. X ve Y kuramının varsayımları olarak insan doğasındaki hangi davranışlar söylenebilir?

Cevap: X Kuramının varsayımları;

- Ortalama insanın doğasında iş sevmelik vardır ve mümkün olduğu kadar işten kaçar.
- Bu iş sevmelik doğası dolayısıyla çoğu insanın örgütsel amaçlara ulaşılması için yeterli çabayı göstermesi için zorlanması, denetlenmesi, yönlendirilmesi ve cezalandırma ile tehdit edilmesi gerekir.
- Ortalama insan yönlendirilmeyi ve sorumluluktan kaçmayı tercih eder. Oldukça az hırsı vardır ve her şeyden çok güvenlik ister.

Y Kuramının varsayımları;

- İşte düşünsel ve bedensel enerjinin harcanması, oyun ve dinlenme kadar doğaldır.
- Örgütsel amaçlara yönelik çabanın sağlanmasında tek yol dış denetim ve ceza tehdidi değildir. İnsanlar inandığı amaçlar uğruna kişisel yönlendirme ve denetim yapabilir.
- Amaçlara bağlılık ulaşımlarıyla elde edilen ödüllerle ilgili bir işlemdir.
- Ortalama insan uygun koşullarda sorumluluğu sadece kabul etmez; aynı zamanda arar da.
- Örgütsel sorunların çözümlenmesinde görece olarak yüksek hayal gücü yetenek ve yaratıcılık kapasitesi sınırlı sayıda insana değil, hemen herkese verilmiştir.
- Modern endüstriyel hayatta ortalama insanın entelektüel kapasitesi sadece kısmi olarak kullanılmaktadır.

12. Maslow'un insanları ihtiyaçlar doğrultusunda hareket motive olan ve bu ihtiyaçları karşılayabilmesi oranında gelişme sağlayan varlıklar olarak görmesinde etkili olan ihtiyaçlar hiyerarşisi nasıl açıklanabilir?

Cevap: Hiyerarşik olarak beş basamaklı olarak tanımlanan bu ihtiyaçların temelinde nefes almak, yemek, içmek, neslini devam ettirmek gibi fizyolojik olanları yatar.

- İnsanlar bu temel ihtiyaçları öncelikli olarak giderme eğilimindedirler ve daha çok varlıklarını sürdürmek ile ilgili olan bu düzeydeki ihtiyaçlar diğer aşamaların da belirleyicisi olur.
- İkinci temel basamak güvenlik, istihdam, sağlık ve aile gibi güvenlik ihtiyaçlarını kapsar. Güvenlik basamağı, insanların hayatlarını sürdürmek ve devamlılık sağlamanın temel koşullarını ifade etmektedir.
- Üçüncü basamak gereksinimler ise insanların sosyal bir varlık olmaları ile ilgilidir. Buna göre insanlar kendi varlıklarını güvence altına almalarının ardından diğer insanlar ile iletişime geçmeye ihtiyaç duyarlar.

- Dördüncü basamak, etkileşimde buldukları insanlar tarafından önemsenme ve onların sevgisini kazanma durumunda bu basamaktaki gereksinimler tam olarak tatmin edilmiş olur. Takdir ve saygı ihtiyacı olarak tanımlanan bu üst aşamada sosyal ilişkilerin kurulması yanında bu ilişkilerin devamlılığı ve diğerleri tarafından önemsenmek, değer kazanmaktadır.
- Son basamak ise kendini gerçekleştirme olarak tanımlanır. Kendini gerçekleştirme ahlaki olgunluğun içerildiği boyuttur ve başarı kazanma ihtiyacına dayanır. Bu aşamada birey yetenek, yaratıcılık ve vasıflar sosyal ve evrensel değer kazanmayı hedefler.

13. Maslow'un teorisinin temelinde yatan düşünce nedir?

Cevap: Maslow'un teorisinin temel özelliği, yoksunluk durumunda hiyerarşik sıralamanın belirleyici olacağını düşünür. Yani fizyolojik veya güvenlik gibi alt basamaklardaki ihtiyaçlar doyurulmadan, daha üst düzeydeki ihtiyaçlara yönelik bir içsel motivasyon söz konusu değildir. Ayrıca bir üst basamağa geçildiği hâlde, herhangi bir aşamada boşluk ortaya çıkınca öncelikli olarak alt basamaklardaki gereksinimlerin giderilmesine odaklanılır. Örneğin kendini gerçekleştirme düzeyinde başarı peşinde koşan bir birey, güvenlik düzeyinde bir boşluk ortaya çıktığında, mesela işsizlik durumunda odaklandığı nokta güvenlik düzeyindeki işsizliğin giderilmesi olur.

14. Örgüt kültürü yaklaşımının getirdiği en temel yenilik olarak ne belirtilebilir?

Cevap: Örgüt kültürü yaklaşımının getirdiği en temel yenilik, çalışma hayatının çevresel koşullarının önemsenmesi ve buna yönelik analitik çevrenin geliştirilmesi olmuştur. Bu yaklaşıma göre, örgütler fiziksel ve profesyonel örgütlenmelerin yanında aynı zamanda kültürel unsurlara sahiptir. Fiziksel ve profesyonel nitelikler, örgütlerin "neye sahip" olduğu ile ilgilidir. Buna karşın, kültürel nitelikler örgütün "ne" olduğuna ilişkin fikir sunar. Örgütsel kültür aynı zamanda "çalışma"nın niteliklerini de belirler ve her iki unsur da ulusal kültür, iş çevreleri, ortaklar, profesyonel kuruluşlar gibi geniş bir çevrenin etkileri ile şekillenir. Öyle ise etkin bir analizin bu makro ve yapısal değişkenleri göz ardı etmesi beklenmemelidir. Bu tür çevresel koşullar dışında, örgütün içsel dinamikleri de kültürel bir olgu olarak ele alınabilir. Bu bakımdan tüm örgütler, çalışanların kültürel algıları ve yöneticilerin liderlik tarzları çevresinde oluşan koşullar tarafından şekillendirilir.

15. Sistem teorisinin çalışma sosyolojisi için sağladığı katkılar nasıl değerlendirilebilir?

Cevap: İlgili katkılar şöyle değerlendirilebilir:

- Örgütlerin ve çalışma hayatının dinamik ve karmaşık niteliklerinin anlaşılmasına yardımcı olmuştur.



- Hümanistik Yaklaşım veya Beşeri ilişkiler Yaklaşımı gibi kısmi olarak yani sadece bireysel özellikler veya sosyal gruplar ile değil; daha makro anlamda yapısal unsurlar ile ilgilenmiştir.
- Özellikle genel toplumsal yapıyla ilişkilerin oluşturulması bakımından sosyolojik bakış açısına yer açmıştır.
- Çatışma, yönetim, liderlik gibi unsurları belirleyen yapısal unsurların tanımlanmasını kolaylaştırmıştır.
- Toplumsal ilişkiler bakımından soyut nitelikler taşıyan örgütsel yapıları somut hale getirmiştir.

16. Son dönem çalışma sosyolojisindeki yeni eğilimler dikkate alınacak olursa nasıl bir liste ortaya çıkar?

Cevap: Son dönem çalışma sosyolojisi şöyle listelenebilir:

- Yeni örgüt kuramları;
 - Yalın üretim,
 - Neo-Fordizm,
 - Örgütsüz kapitalizm,
 - Ağ toplumu,
- Emek piyasası kuramları;
 - Emek süreci teorisi,
 - Yeni iktisat sosyolojisi.

17. Son dönem çalışma sosyolojisi kuramlarından Neo-Fordizm ile ilgili bakış açısı nasıl ifade edilebilir?

Cevap: Örgütlerin 1970'lerden itibaren önemli bir dönüşüm geçirdiği açıktır. Ancak bu dönüşüm Fordist ilkelerin aşıldığını değil, aksine bu ilkelerin artan bir biçimde vurgulanmasını ifade eder. Bu yeni biçimler, Fordizmin katı olduğu düşünülen birtakım ilkelerinin, ancak özellikle istihdama ilişkin ilkelerin değişmesini içerdiği konusunda yeni olarak görülebilir. Bunun yanında asıl odaklanılması gereken süreçlerin kesin sınırları, denetim ve uzmanlaşma gibi unsurlar esnek biçimler içerisinde artarak varlığını devam ettirmektedir.

Özellikle bilgi işlem teknolojilerinin rolü bu konuda belirleyicidir. Esnek örgütler, genellikle çalışanlara mekânsal biçimde ve üstlendiği roller konusunda sabit yükler öngörmez. Ancak bu durum, sınırların işlevsiz olduğu anlamına gelmemelidir. Aksine yüksek teknoloji çalışmaları yönetsel kontrol ve denetim sistemlerini kritik bir görev üstlenmesine neden olmuştur. Çalışanlar, mekânsal bağılıklarından kurtulmalarına rağmen bilgi işlem teknolojileri yoluyla her an denetlenebilir hâle gelmiştir. Ayrıca örgütlerin görev dağılımları fazlasıyla çeşitlenmiştir. Buna karşın yönetimler, bu görevlerin sınırları konusunda eskisinden daha katı kurallar koyabilmektedirler.



TEKNOLOJİ KAVRAMI

1. Teknoloji nasıl tanımlanabilir?

Cevap: Teknolojinin tutarlı ve herkes tarafından kabul edilir tanımını yapmak mümkün olmasa da yapılan çeşitli tanımlar şöyle sıralanabilir:

- Teknoloji karma bir disiplin olup; felsefeciler, iktisatçılar, sosyologlar, mühendislik ve uygulamalı bilim tarihçilerinin doğal ortak zeminidir. Bu nedendir ki, kavramın tanımlanması üzerine tartışmalar devam etmekte kesin bir tanıma ulaşılamamaktadır.
- Teknoloji “bir sanayi alanında gücü ve bilgiyi biriktirme, denetleme, işleme, iletme gibi amaçlarla oluşturulan makinelerin, araç gereçlerin, aygıtların ve yöntemlerin tümünü kapsayan uygulama bilgisi” olarak tanımlanmaktadır.
- Teknoloji, örgütün amaçlarını gerçekleştirebilmek için işçilerin kullandığı tüm kuramsal ve teknik bilgilerdir.
- Bir diğer tanıma göre teknoloji; “üretim sürecinde kullanılan makine ve donanımda yapılan icatlar, çeşitli yenilikler ve bilimsel etkinlikler”dir.
- Teknoloji kavramı, “bir örgütün girdilerinin çıktılara nasıl dönüştürüldüğünü” ifade eder. Tüm örgütler finansal, insan ve fiziksel kaynaklarını mal ya da hizmetlere dönüştürmek için bir ya da daha fazla sayıda teknolojiye sahiptir. Örgütteki teknoloji araç, gereç, teçhizat ve diğer tüm insan dış nesnelere içerir.
- Teknoloji, bilimsel bilgilerin üretim için kullanılmasını sağlar. Her örgüt ürettiği ürünlere uygun teknoloji kullanır. Teknoloji, toplumsal değişimde önemli bir kaynak olup; çevremizi incelediğimizde teknolojinin yarattığı değişimleri kolaylıkla görebiliriz. Örneğin otomobiller, gemiler, uçaklar, mutfak eşyaları, televizyon önemli birer teknolojik değişme kaynağıdır.

2. Teknolojik değişme nasıl ifade edilebilir?

Cevap: Teknolojik değişme temel olarak, üretim faaliyetlerinde kullanılan *makine, teçhizat, emek* ve *yöneticilik* unsurlarının bilgi temelli gelişimini ifade eder.

Teknolojik değişime, basit anlamıyla teknolojideki ilerleme olup, üretim fonksiyonunun yukarıya doğru kaymasıyla ortaya çıkar.

TEKNOLOJİ VE ÖRGÜT İLİŞKİSİ

3. Woodward araştırmasının ilk amacı olan klasik yaklaşımın öne sürdüğü “her yer ve koşulda geçerli en iyi örgüt yapısı ve sistemi bulunduğu” iddiası desteklenmiş midir?

Cevap: Araştırmaya başlarken Woodward’ın ilk amacı, klasik yaklaşımın öne sürdüğü “her yer ve koşulda geçerli

en iyi örgüt yapısı ve yönetim sistemi bulunduğu” iddiasını test etmektir. Ancak araştırma sonuçlarının bu iddiayı desteklememesi üzerine veriler yeniden incelenmiş ve örgütlerin kullandıkları teknoloji ile örgüt yapıları arasındaki ilişkiler ele alınmıştır. Woodward ekibi araştırma konularını, işletmelerin kullandıkları teknoloji üzerine yoğunlaştırmıştır. Woodward araştırması, örgütün bütünü ile ilgili olup, örgütü bir bütün olarak karakterize eden teknoloji ile örgüt yapısı arasındaki ilişkiler üzerinde durmuştur. Bu yaklaşım “*Modal Teknoloji*” olarak adlandırılmaktadır.

4. Aston Grubu araştırmasının örgüt içinde yer alan birim teknoloji ile ilgili saptadığı nedir?

Cevap: Aston grubu örgüt içindeki her alt sistemde var olan “birim teknoloji” ile ilgilenmiştir. Söz konusu araştırma, teknoloji ile örgüt yapısı arasındaki ilişkide örgüt büyüklüğünün önemli bir rol oynadığını ortaya koymaktadır. Woodward’ın bulgularıyla bu noktada farklılaşan sonuçlara göre, örgüt ne kadar küçük ise teknolojinin yapısal etkileri o derece geniştir. Büyük örgütlerde ise teknolojinin yapısal etkileri, iş akışlarıyla ilgili değişkenler de yoğunlaşmaktadır. Bununla birlikte, birimlerin kullandığı teknoloji ne kadar otomasyona yönelmişse birimlerin o kadar mekanik (uzmanlaşmış) bir örgüt yapısına sahip oldukları, dolayısıyla standart yol ve yöntemlerin ayrıntılı bir şekilde kullanıldığı sonucuna ulaşılmıştır. Bu sonuçlar Woodward araştırması ile aynı yöndedir.

5. Trist ve Bamforth’un çalışmalarında teknolojinin örgüt yapısı üzerindeki etkisi ve işleyişe dair ne gibi sonuçlara ulaşılmıştır?

Cevap: Trist ve Bamforth’ın çalışmalarında, kömür çıkarmada yapılan teknolojik değişmelerin örgüt yapısı ve işleyişe üzerindeki etkileri araştırılmıştır. Söz konusu çalışmada, kullanılan teknoloji ile örgütün çeşitli yönleri arasındaki ilişkiler incelenmiş ve teknoloji ile sosyal sistemin etkileşim içinde oldukları ve bunlardan birinin tek başına belirleyici olmadığı gözlenmiştir. Kömür kesiminin ve malzemelerin taşınması işleminin makineleşmesi, geleneksel ekiplerin bozulup, yerlerine uzak mesafelere yayılmış geniş işçi vardiyalarının oluşmasını zorunlu kılmıştır. Bu değişikliğin sonuçları, çalışmanın anlamının kaybolması, anomi ve düşük verimlilik olmuştur.

6. Burns ve Stalker in çalışmasında ele alınan işletmelerin örgüt yapıları ve yönetim uygulamaları dış çevre koşulları tarafından nasıl etkilendiği araştırmasının sonucunda nasıl bir tespit elde edilmiştir?

Cevap: Burns ve Stalker’ın asıl sorusu; “işletmelerin örgüt yapıları ve yönetim uygulamaları (süreçler) dış çevre koşulları tarafından nasıl etkilenmektedir” şeklindedir. Önerilerine göre teknolojideki değişme oranı, örgütteki en iyi yapıyı tayin eden temel faktördür. Bu nedenle “çevre” unsurunu “teknoloji ve pazardaki değişim hızı” boyutunu dikkate alarak incelemişlerdir. Buradaki değişme hızı,



yeni buluşların ortaya çıkması, teknolojik yenilikler, yeni ve değişik mal talebindeki artış gibi konuları içermektedir. Burns ve Stalker'ın araştırmaları sonucu ulaştıkları nokta; "Örgüt yapısı ile örgütte kullanılan süreçler, çevre koşullarına bağlı olan bir bağımlı değişken olarak ele alınırsa, "en iyi" sayılacak bir örgüt yapısına ulaşmak için izlenecek bir seri ilke yoktur" şeklinde olmuştur.

7. James Thompson'a göre bir örgütün kullandığı temel teknolojiler nelerdir?

Cevap: Örgütün kullandığı temel teknolojiler kısaca şöyle açıklanabilir:

- **Çözümleyici teknoloji;** bu tür teknolojinin en önemli özelliği, yapılan faaliyetlerin belirli grup veya kişileri birbirine bağlamasıdır. Örneğin telekomünikasyon firmaları, telefon eden ile edileni birbirine bağlayan örgütlerdir. Bir örgüt bu şekilde bir teknoloji kullanıyorsa bu örgütlerde standartlaştırma son derece önemli olacaktır.
- **Bağlı teknolojiler;** bu tür teknolojinin en önemli özelliği yapılan faaliyetlerin birbirine bağlı olmasıdır. Örneğin, örgütte B faaliyeti ancak A faaliyeti yapıldıktan sonra mümkün olabilir. Bu teknolojiye faaliyetler arası ilişkiler bir sıralı bağımlılık şeklindedir. Kitle üretimi bu tür teknolojinin en güzel örneğidir.
- **Yoğun teknoloji;** en önemli özelliği bir işi başarmak için yapılacak olan faaliyetlerin hepsinin karşılıklı olarak birbirine bağlı olmasıdır. Örneğin, hastane bu tür teknoloji kullanan bir örgüttür.

8. Perrow'a göre bir örgütte amaçları gerçekleştirmek için yapılan işler nelerdir?

Cevap: Perrow'a göre bir örgütte amaçları gerçekleştirmek için yapılan işler iki ana grupta toplanabilir:

- Rutin işler ve
- Rutin olmayan işler.

Rutin işler; standartlaştırılmış, işleyişi kural ve prosedürlere bağlanmış bir sistemi ifade etmektedir. **Rutin olmayan işler** ise zor ve çeşitli problemleri içeren birçok beklenmeyen olayları içermektedir.

9. Perrow'a göre, teknolojilerle örgüt yapısı arasındaki temel ilişki nasıl açıklanabilir?

Cevap: Perrow'a göre, teknolojilerle örgüt yapısı arasındaki temel ilişki şöyle açıklanabilir; "Eğer yapılacak işler az ise, işi yapacak olanlar gerekli bilgi ve tekniklere sahipse ve sonuçları önceden kestirmek mümkün ise bu durumlarda mekanik (bürokratik) örgüt yapısı daha uygun olacaktır. Eğer sorunlar açık ve seçik değilse yapılacak işleri anlamak zor ise ve daha önce denenmiş belirli teknikler mevcut değilse, bu tür örgütlerde organik bir yapı daha uygun olacaktır".

Perrow'a göre sürekli olarak yeni, çeşitli sorunlarla karşılaşan, bu sorunları çözmek için hazır teknik ve yöntemlere sahip olmayan, dolayısıyla araştırma ihtiyacı yüksek olan örgütler rutin olmayan teknolojileri kullanacaklar ve bu örgütlerin yapısı da organik türde olacaktır. Bu çalışmalardan çıkarılabilecek genel sonuç, örgüt yapısının dizaynında ve örgütte kullanılan çeşitli süreçlerin etkinliğinde, kullanılan teknolojinin önemli bir rol oynadığıdır. Kullanılan teknoloji türüne göre değişik bir örgüt yapısı uygun olacaktır. Yani her durum ve koşul kendine uygun bir örgüt yapısı gerektirecektir.

FORDİZM (KİTLE ÜRETİMİ) VE POST-FORDİZM (ESNEK ÜRETİM)

10. Ürün teknolojisinde, kitlesel üretim esasına dayalı ilk örnek nedir?

Cevap: Ürün teknolojisinde, kitlesel üretim esasına dayalı ilk örnek, Albay Samuel Colt'un toplu tabancayı icat etmesi olarak belirtilebilir.

11. Fordist üretim sisteminin temel yapısını teşkil eden uygulama nedir?

Cevap: Fordist Üretim Sisteminin temel yapısını teşkil eden "bant sistemini" ilk uygulamaya koyan, üretim sürecine adını veren, otomotiv endüstri şirketi Ford olmuştur.

12. Fordizm nedir?

Cevap: Fordizm, Henry Ford tarafından 1900'lü yılların başında geliştirilmiş ve ilk kez Ford otomobil fabrikasında uygulanmaya başlanmış bir üretim organizasyon biçimidir. Fordist iş organizasyonunda üretim sürecindeki küçük parçalara bölünen işler, yapılış sırasına göre bir hatta dizilmekte, işçilerin üretim sırasında işi gereği parça almak ya da alet/makine kullanmak için gidiş gelişleri önlenmektedir. Bunun yerine, üretim sürecinin gerektirdiği işlem sırasına göre dizilmiş makineler ve iş istasyonları boyunca hareket etmesi sağlanmakta ve böylece Fordist montaj hattı (akar band) ortaya çıkmaktadır. Diğer bir ifade ile Fordist üretim; son derece özel, tek amaçlı makineler ve eğitimsiz, nitelsiz iş gücü kullanılarak, üretimin sürekli kayan bir bant hattı üzerinde yapılmasını ifade etmektedir.

13. Fordist üretimin en önemli özelliklerinden biri nedir?

Cevap: Fordist üretimin en önemli özelliklerinden biri tekrara dayalı çalışma şeklidir. İşçiler aynı görevi günde yüzlerce kez tekrarlamak zorundadırlar. Bu süreçte işçi tamamen karar süreçlerinin dışında bırakılmaktadır. Üretim esnasında hiçbir şekilde bir yetki ya da sorumluluk üstlenmemekte, sadece kendisine verilen görevi yerine getirmektedir. Bir diğer ifade ile işçinin üretim üzerindeki kontrolü tamamen ortadan kaldırılmaya çalışılmıştır.

14. Marx'ın yabancılaşma kavramı ile Fordist üretim modelinin nasıl bir ilişkisi vardır?

Cevap: Fordist çalışma ile iş gücünün vasıfsızlaştığı iddiasında bulunan yazarlar, Marx'ın yabancılaşma kavramını temel alarak, sistemin yabancılaşmaya yol



açtığı düşünmektedirler. Örneğin Blauner, teknolojinin bireyin işine yabancılaşmasına neden olduğunu iddia etmektedir. Blauner'e göre, en yüksek seviyede yabancılaşma üretim bant işçilerinde gerçekleşmektedir. Üretim bantındaki teknoloji tecrübesini sadece ekonomik bir ödül ile ayakta duran bir faaliyete dönüştürmemekte, aynı zamanda çatışmayı kışkırtıp sosyal entegrasyonu en aza indirmektedir.

15. Fordist üretim biçiminin 1970'lere gelindiğinde krizin ortaya çıkmasında etkili olduğu düşüncesi hangi nedenlere dayanmaktadır?

Cevap: İlgili nedenler şunlardır:

- “Fordist” üretimin önemli bir özelliği olan yüksek düzeyde iş bölümü yani “aşırı uzmanlaşma” sonucu çalışanların giderek işe yabancılaşmaları,
- İç piyasanın giderek doyuma ulaşması,
- Bu dönemde dünyayı saran küresel krizin varlığı,
- Krizle birlikte rekabetin yoğunlaşması,
- Teknolojik dönüşümün hızlanması ve
- Maliyetlerin aşağı çekilmesi zorunluluğu,
- Kitle tüketiminin zora girmesidir.

16. Post-Fordizm kitle üretimine ne gibi özellikler eklemiştir?

Cevap: 1970'lerden sonra yaşanan köklü dönüşümler, kimi yazarlar tarafından yaygın bir biçimde Post-Fordizm olarak tanımlanan yeni üretim paradigmasının ortaya çıkışı olarak yorumlanmaktadır. Post-Fordizm, kitle üretimine esneklik, kalite ve vasıf gibi yeni özellikler ekleyerek Fordizm'in kimi boyutlarını tersine çevirmektedir.

17. Post-Fordizm için de kullanılan esneklik kavramı nasıl tanımlanabilir?

Cevap: Esneklik, çalışma yaşamı kurallarının çalışılan zaman, istihdam biçimleri, üretim sistemleri açısından yumuşatılması şeklinde tanımlanabilir. Esneklik kavramı, ürünün niteliğinde, emek piyasalarında, katı Fordist düzenlemelerin ve standardizasyonun esnetilmesi, yumuşatılması anlamına da gelmektedir.

18. Post-Fordizm'in Japon üretim sistemi ile bağlantısı nedir?

Cevap: Japonya'da geliştirilen ve Japon üretim sistemi olarak nitelendirilen Post-Fordizm, kelime anlamı olarak “Fordizm sonrası”na karşılık gelmektedir. Post-Fordizm de büyük fabrikalar bölünüp parçalanmış, üretim giderek daha küçük işletmelere, atölyelere kaydırılmıştır. Bilgisayar ve iletişim teknolojisindeki gelişmeler sayesinde üretim dünyanın birçok yerinde, aynı anda örgütlenebilir ve aynı anda örgütlenmesi değiştirilebilir hale gelmiştir.

19. Post-Fordist üretimin Fordist üretimden temel farklılığı nedir?

Cevap: Post-Fordist üretimin, Fordist üretimden en temel farklılığı, iş gücünün üretim süreci içerisindeki rolünde ve

iş gücünün örgütlenmesinde görülmektedir. Fordizmin niteliksiz veya yarı nitelikli iş gücü Post-Fordizm'de yerini nitelikli iş gücüne bırakmıştır. Fordist kitle üretimi, büyük ölçekli üretimin gerçekleştirildiği bir yöntemdir. Post-Fordizm ise tam aksine, tüketici beklentilerine dayalı, düşük miktarlarda gerçekleştirilen üretimi ifade eden bir kavramdır. Fordist üretimde, bant akışının sürekli kılınması, ürünlerin çok miktarda ve standardize üretimi, buna uygun sınırlı amaçlı makinelerin geliştirilmesi, işçilerin aşırı uzmanlaşmaya gitmesi ve sıkı bir biçimde denetimi söz konusudur. Fordist üretimde vasıfsız çalışanlar ve zaman standardı söz konusu iken Post-Fordist üretimde vasıflı çalışanlar ve zaman egemenliği vardır. Fordist üretimde makine temposuna ayak uydurmak önemli iken Post-Fordist üretimde montaj hattından bağımsızlık söz konusudur.

20. Yalın üretim nedir?

Cevap: Yalın üretim, üretim sistemlerinde yeni bir milenyum temsil etmektedir. Sistem seçkin, farklı bir üretim modeli önermekte ve çalışanlar yalın üretim sisteminde seri üretimin aksine, daha özgür bir ortamda yaratıcı vasıflarını ön plana çıkarmaktadır.

21. Yalın üretim anlayışının karşılığı olan Toyota üretim modelinde esneklik üretim sürecine hangi iki yöntem ile kazandırılmaktadır?

Cevap: Yalın üretim anlayışının karşılığı olan Toyota üretim modelinde esneklik, üretim sürecine iki yöntem ile kazandırılmaktadır. Bunlar;

- Üretim sürecinde fonksiyonel olarak birbirleriyle ilişkili makinelerin belirli bir plan içerisinde yerleştirilmesi ve
- Çok fonksiyonlu-vasıflı iş gücünün oluşturulmasıdır.

YENİ TEKNOLOJİLERİN ÇALIŞMA YAŞAMINA ETKİLERİ

22. Teknolojilerin niteliği ve değişim hızı, işin organizasyonu ne için önemlidir?

Teknolojilerin niteliği ve değişim hızı, işin yeniden organizasyonu ve aynı zamanda gerek duyulan vasıfların güncellenmesi açısından önemlidir. Yeni üretim teknikleri ve bilgi teknolojisinin gelişimi, istihdamda ciddi bir yapısal değişime neden olmaktadır.

23. Yeni teknolojilerin istihdam üzerindeki etkisi ile ilgili olan üç yaklaşım nedir?

Cevap: İlgili üç yaklaşım şunlardır:

- İstihdamı Arttırıcı Etkisi (İyimserler),
- İstihdamı Azaltıcı Etkisi (Kötümserler),
- Dengeci Yaklaşım (İlmliler).

24. Yeni teknolojilerin istihdam arttırıcı etkisi nasıl açıklanabilir?

Cevap: Yeni teknolojilerin istihdam üzerinde olumlu etki göstereceğini savunan bu yaklaşıma göre, yeni teknolojiler istihdamın artmasına ve çalışma hayatının kalitesinin



Sorularla Öğrenelim

SOS323U-ÇALIŞMA SOSYOLOJİSİ

Ünite 4: Teknoloji ve Çalışma Yaşamı

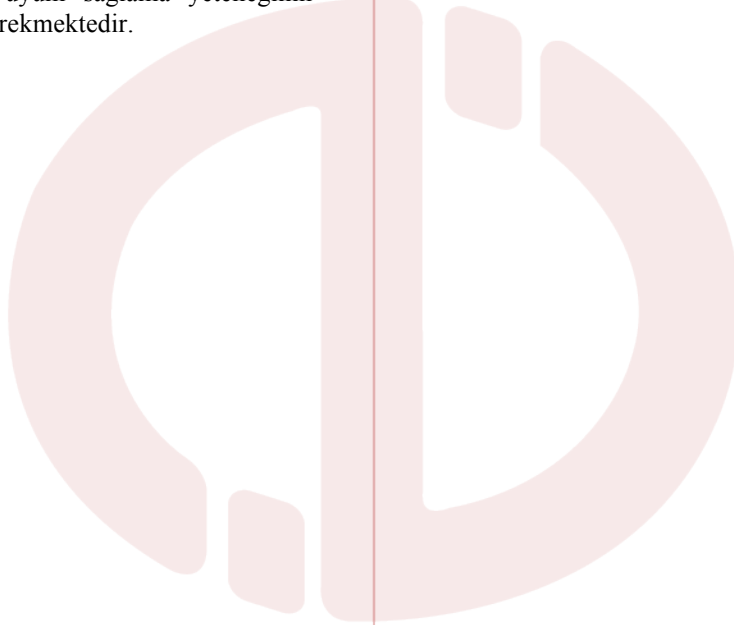


yükselmesine yol açacaktır. Yüksek teknoloji kullanan Japonya gibi ülkelerde, işsizlik oranının diğer ülkelere oranla düşük olması iyimserlerin görüşünü desteklemektedir. Mincer ve Danninger (2000) kısa dönemde teknolojik gelişmenin hızının, toplam işsizlik üzerindeki etkisinin belirsiz olduğu ancak uzun dönemde işsizliği azalttığı sonucuna varmıştır.

25. Yeni teknolojilerin istihdamı dengeleyici yaklaşım nasıl açıklanabilir?

Cevap: Dengeci yaklaşıma göre, teknolojik gelişme, insanların onu kullanım amaç ve tarzına bağlı olarak farklı şekillerde algılanabilmektedir. Teknolojinin mutlak anlamda istihdam açısından olumsuz etkisinin olacağını düşünmek yanlış olacaktır. Bu yaklaşıma göre;

- Bir taraftan “yeni teknoloji ve yayılma hızının”,
- Diğer taraftan “yeni teknolojilerin uygulanması sonucunda ortaya çıkan yapısal değişikliklere karşı ekonominin uyum sağlama yeteneğinin” dikkate alınması gerekmektedir.





TOPLUMSAL TABAKALAŞMA VE SINIF BİÇİMLERİ

1. Sosyolojik anlamda eşitsizlik nedir?

Cevap: Sosyolojik anlamda eşitsizlik, gelir düzeyleri yanında, statü, eğitim, cinsiyet, din, dil ve hatta giyim tarzlarından bile kaynaklanabilen karmaşık bir olgudur.

2. Eşitsizlik ve tabakalaşma arasında ne gibi fark vardır?

Cevap: Tabakalaşma kapsam bakımından çok daha geniş düzeyde oluşan gruplar arası toplumsal farklılaşmaları içerir. Eşitsizlik genellikle, toplumdaki farklı grupların refah, fırsatlar veya iktidar gibi değerli kaynaklara erişebilmeleri bakımından ele alınır ve bunların dağılımındaki dengesizlikleri ifade eder.

Buna karşılık, “tabakalaşma” bu kaynakların genelinden doğan gruplar arası farklılıkların grup içi ve kuşaklar arası devamlılık kazanmasını ifade eder. Ancak yine de gündelik kullanımda her iki kavram arasındaki farklılıklar önemli kavramsal sonuçlara yol açmaz ve “tabakalaşmanın”, “eşitsizliğin” yapılaşmış hâli olduğunun akıldaki tutulması yeterlidir.

3. Tabakalaşma sistemlerinin sahip olduğu temel ilkeler nelerdir?

Cevap: Bireyin bir toplumsal tabaka içerisinde tanımlanması kendi bilincinden bağımsızdır. Bireylerin hayattaki deneyimleri ve karşılaşacakları “fırsatlar”, büyük oranda ait oldukları “toplumsal tabaka” tarafından şekillendirilir. Ancak bu durum, bireylerin hayat koşullarının tamamen toplumsal tabakalar tarafından şekillendirileceği anlamına gelmez. Örneğin, zengin ailelerde doğan çocukların daha başarılı olacağı, daha sağlıklı olacağı ve daha yüksek gelire sahip olacağı düşünülebilir. Ancak yüksek de olsa bu sadece bir ihtimaldir ve bireysel yetenekler, şans vs. gibi faktörler ile bu durum lehte ve aleyhte değişebilir. Buna karşın değişim çok hızlı yaşanmaz ve toplumsal tabaka kategorileri çok yavaş değişirler.

4. Tabakalaşma sistemleri kaç gruba ayrılır?

Cevap: Dört farklı tabakalaşma sisteminin var olduğu ileri sürülebilir. Bunlar;

- Kölelik,
- Kast,
- Zümre ve
- Sınıftır.

5. Kölelik sistemi nedir?

Cevap: Kölelik temel anlamda, insanların mülkiyet olarak tanımlandığı ve kölelerin emek gücünün, sahipleri tarafından alınıp satılabildiği bir sistemi anlatır. Kölelik sisteminde belirleyici olanın genellikle “ırk” faktörü olduğu düşünülmektedir. Buna karşın tarihsel olarak değerlendirildiğinde, parasal borçların karşılığı nedeniyle, bir cezalandırma sistemi olarak veya savaş fetihler dolayısıyla insanların köleleştirildiği görülmektedir.

6. Kölelik ve kast sistemi arasında nasıl farklar vardır?

Cevap: Kast sistemi, temel nitelikler bakımından köleliğin karmaşıklaşmış ve sahiplik ve kölelik rollerinin sabitleştiği bir tabakalaşma sistemini ifade eder. Kölelik yukarıda da belirtildiği gibi köle ile sahip arasındaki ilişkilerin düzenlendiği bir sistemdir. Ancak kölelik, hayat boyu olabileceği gibi süreklilik gösterebilir. Yine doğuştan meydana gelen bir durum olabileceği gibi (edinilmiş [ascribed] statü); sonradan kazanılmış bir rol de olabilir (kazanılmış [achieved] statü). Ancak kast sistemi için bu tür değişken roller söz konusu değildir. Bu bakımdan kast, bireyin toplumsal tabakadaki rolünün doğuştan tanımlandığı ve bu rollerin hayat boyu değişmediği kapalı statü grubu sistemini anlatır.

7. Zümre sisteminin kast sisteminden farklılıkları nelerdir?

Cevap: Bu farklılıklardan birincisi, zümre sisteminde tabakalar arasındaki farklılıklar ve yükümlülükler büyük oranda kanunlar ile belirlenir.

İkinci olarak da sınırlı da olsa tabakalar arası geçişin mümkün olmasıdır. Evlilik veya bireysel yetenekler nedeniyle bireyler, zümre sisteminde üst tabakalara geçiş yapabilirler. Bu nedenle zümre sisteminde, kast sisteminde olduğu gibi katı toplumsal sınırlardan bahsedilemez ve daha gevşek rol tanımlamaları geçerlidir.

8. Sınıf sistemi diğer tabakalaşma sistemlerinden tarihsel olarak değil, birtakım yapısal özellikleri nedeniyle ayrışma göstermektedir. Bunlar nelerdir?

Cevap: Sınıf sisteminde diğer sistemlerden farklı olarak, net bir sosyal hareketlilik söz konusudur. Farklı sınıf tanımları sadece toplumsal olarak belirlenir ve bu sınırlara ilişkin herhangi bir yasal düzenleme, aşılması zor gelenekler vs. söz konusu değildir. Diğer tabakalaşma sistemlerinden farklı olarak sınıfsal farklılıklar yalnızca piyasa koşullarına bağlıdır. Sınıf sistemleri meritokrasiyi esas alır. Meritokrasi rollerin köken, cinsiyet, din gibi faktörler ile değil sadece rol dağılımında uygun roller için uygun yeteneklerin dikkate alınmasını ifade eden bir kavramdır. Sınıf sisteminde, farklı sınıflar arası ilişkiler büyük oranda “ekonomik çıkar” etrafında belirlenir. Sınıf sisteminde, diğer tabakalaşma sistemlerinde olduğu gibi yakın tabakalar arası dayanışma ve ortak çıkardan bahsetmek kolay değildir. Farklı sınıf grupları arasında daha keskin bir çatışma görülür.

TOPLUMSAL TABAKALAŞMA VE SINIF İLİŞKİN KLASİK VE ÇAĞDAŞ KURAMLAR

9. Toplumsal tabakalaşma üzerine geliştirilen kuramları kaç dönemde incelemek mümkündür?

Cevap: Toplumsal tabakalaşma üzerine geliştirilen kuramları iki dönemde incelemek mümkündür:

- Birinci dönem, daha çok “tanımlama” problemi üzerinde durur ve daha çok Marx ve Weber arasındaki görüş farklılıkları etrafında şekillenir. Bu nedenle daha çok klasik toplumsal



tabakalaşma kuramları olarak değerlendirilebilir. Klasik kuramlar daha kapsayıcı bir içeriğe sahiptir. Tarihsel analizler, evrensel tanımlar ve modern toplumlar için çıkarımlar barındırırlar.

- *İkinci dönem ise* bu tür bir kapsayıcılıktan çok, II. Dünya Savaşı sonrası toplumsal ve ekonomik olarak şekillenen modern/endüstri toplumları üzerine odaklanır. Temelde Marx veya Weber'in görüşlerine dayanılmakla birlikte, bu temel tartışmanın çağdaş koşullardaki konumuna açıklık getirme çabaları hakimdir.

10. Karl Marx "Sınıf" kuramını nasıl tanımlamaktadır?

Cevap: Marx için sınıf kavramı sadece iktisadi fırsatların dağılımını anlatan bir içeriğe sahip değildir, aynı zamanda kapsamlı bir toplumsallık düşüncesinin temelidir. Marx, toplumsal tabakalaşma ilişkilerinin aslında "iktisadi" temelden türeyen bir niteliği olduğunu düşünür. Ancak bu iktisadi temel kısıtlı bir piyasa ilişkileri konumuna indirilemez. Bu temel daha çok "mülkiyet" ilişkileri üzerinden kurulur ve tarih boyunca tüm insan topluluklarında mülkiyet üzerindeki çatışmalar ve bu çatışmalara taraf olan gruplar mevcuttur.

Marx için insanlık tarihinin tümünde gözlemlenebilecek sınıf çatışmaları "mülkiyet" ilişkilerinden kaynaklanır ve çatışmanın biçimi mutlak şekilde "sömürü" içerir. Sömürü, üretim ilişkilerinin (mode of production), bir sonucu olarak ortaya çıkar.

Üretim ilişkileri, mülkiyet yapısına göre şekillenen meta üretim sürecinin toplumsal yönünü teşkil etmektedir. Bu ilişkiler, aynı zamanda ilgili sınıf çatışmalarının da kaynağını oluşturur.

11. Marx'ın bilince ilişkin tanımladığı "kendisi içinde sınıf (class in itself)" ve "kendisi için sınıf (class for itself)" kavramları nasıl tanımlanabilir?

Cevap: "Kendisi içinde sınıf" ortak çıkarların farkında olmayan ve buna yönelik politik bir bilinç taşımayan sınıfsal konumlanmaları ifade eder.

Tersi bir biçimde "kendisi için sınıf" sınıfsal konumun önemli bir politik aktör olabileceğine olan inancın o toplumsal konumu paylaşanlar arasında güçlenmesi anlamına gelmektedir

12. Marx, insanlık tarihinin beş farklı çatışma biçiminde evrildiğini düşünür ve bu bakımdan tarihin diyalektik olarak dönüştüğünü iddia eder. Yani her bir aşamada yeni çatışma ve bu çatışmanın yeni tarafları olacaktır ve tarihsel değişim bu şekilde gerçekleşir. Tarihsel materyalizm olarak adlandırdığı bu görüşü nasıl açıklar?

Cevap: Tarih, her biri kendinden önce gelen kuşaklar tarafından kendisine aktarılmış olan malzemeleri, sermayeleri ve üretici güçleri kullanan farklı kuşakların art arda gelişinden başka bir şey değildir. Bu bakımdan her kuşak, bir yandan geleneksel faaliyeti tümüyle değişmiş olan koşullar içerisinde sürdürür. Öte yandan tümüyle değişik bir faaliyetle eski koşulları değiştirir.

13. Marx, materyal koşulların değişmesinin eşliğinde gelişen toplumsal ve düşünsel gelişmeler olarak kavrar. İnsanlık tarihi, söz konusu değişimleri beş dönemde incelenileceğini iddia eder. Bunlar nelerdir?

Cevap: İlgili beş aşama şunlardır:

- İlk aşama, "İlkel komünizm" aşamasıdır. Bu tür toplumlarda mülkiyet olgusu henüz şekillenmemiştir.
- İkinci aşama, "köleci toplum" aşamasıdır. Bu aşamada mülkiyet kavramı toplumsal olarak tanımlanmıştır ve sahip olanlar ile olmayanlar arasındaki mücadeleler net bir şekilde gözlemlenebilir.
- Üçüncü aşama, "feodalizm" aşamasıdır ve bu aşamada köleci toplumdaki mülkiyet ilişkileri kuşaklararası olarak yerleşir.
- Dördüncü aşama, "kapitalist toplum" aşamasıdır. Bu aşama diğer aşamalardan esaslı bir biçimde farklıdır. Öncelikle üretim sürecini ifade eden manüfaktür büyük ölçüde endüstri içerisinde şekillenmektedir.
- Marx için beşinci aşama bir gelecek varsayımdır ve "komünist" aşama olarak tanımlanır.

14. Marx'ın sınıf kuramına ilişkin eleştirilerden birinci grupta olanlar nelere vurgu yapar?

Cevap: Marx, kendi metinlerinde sınıf kavramının tanımlanması üzerinde neredeyse hiç durmamıştır. Bu nedenle "sınıf" kavramından tam olarak neyi kastettiği ve kolektif kimlikler ile farkını ayırmada, sınırlı bir analiz şansı sunar. Yine yukarıda belirttiği gibi sosyolojik bir kavram olan "tabaka" dan "sınıf" kavramının nasıl ayırt edilebileceğine dair herhangi bir tartışmaya girmez. Bu gruptaki eleştirilerin asıl odaklandığı nokta, "sınıf" kavramının tanımlanma ve öncelikli özellikleridir. Daha önce belirtildiği gibi Marx, "sınıf" kavramını mülkiyet biçimleri üzerinden şekillendirmiştir ve mülkiyet sahipliği ile mülkiyete sahip olmayanlar arasındaki farklılıklardan yola çıkmıştır. Ancak sınıfların bu şekilde tanımlanması çoğu zaman önemli problemler yaratır. Çünkü mülkiyet sahipliği farklı zaman ve toplumlarda farklı biçimler alabilir.

15. Marx'ın sınıf kuramına ilişkin eleştirilerden ikinci grupta olanlar nelere vurgu yapar?

Cevap: Marx'ın kuramını geliştirirken sürekli olarak Britanya'da kapitalizmin gelişimine referans vermesini temel alır. Buna göre Marx'ın referans kabul ettiği olgular evrensel değil, Britanya'da kapitalist gelişimi sağlayan, özgün tarihsel ve kültürel koşullardır. Marx'ın sınıf kuramında "mülkiyet"i temel almasının ve sahip olanlar ile olmayanlar arasındaki çatışmanın kısıtlı bir çerçeve sağladığı; kapitalist gelişimin içerisinde bile net bir şekilde görülmüştür. Bunun en önemli örneği "anonim şirketler" gibi karmaşık mülkiyet sistemleridir. Uzman yöneticiler için olduğu gibi Marx tarafından öngörülen "zamanla ortadan kalkacak" sınıflar beklentisi, çağdaş endüstri yapısındaki meslek dağılımında yetersiz



kalmaktadır. Marx, emek - sermaye çatışmasının ilerleyen safhalarında emeğin niteliksel önemin azalacağını ve değersizleşeceğini öngörür. Oysa çağdaş toplumlarda orta sınıfların varlığı ve niteliği bu öngörünün çok da açıklayıcı olmadığını göstermektedir.

16. Weber'e göre toplumsal tabakalaşmanın kaç kaynağı vardır?

Cevap: Weber'e göre toplumsal tabakalaşmanın üç farklı kaynağı vardır:

- Sınıf,
- Statü,
- Parti.

17. Sınıf kısaca nasıl açıklanabilir?

Cevap: Marx'ın anlattığı anlamda mülkiyet ilişkilerinden değil, daha kısıtlı bir çerçevede pazar ilişkilerinden türeyen farklılaşmalardır. Buna göre sınıftan söz edebilmek Weber için üç ögenin paylaşılması gerekir:

- Bu öğelerden ilki, bir grup insanın yaşam olanaklarının ortak olmasıdır.
- İkincisi bu ortak biçimin salt ekonomik çıkar taşınmasıdır ve
- Üçüncü olarak bu ögenin piyasa koşullarında temsil edilmesi gerekmektedir.

18. Statü kısaca nasıl açıklanabilir?

Cevap: Weber için "sınıf" piyasa koşullarına göre belirlenen özel bir tabakalaşma biçimi iken statü bunun tersi bir biçimde toplum içerisindeki konumların belirlediği bir ölçüt olarak düşünülür. Statü gruba veya bireye toplumda atfedilen prestij, şeref ve itibarların bir bütünüdür.

19. Parti kısaca nasıl açıklanabilir?

Cevap: Weber, sınıf ve statüyü toplumsal tabakalaşmanın ayrı biçimleri olarak ele alır. Ancak buna karşın "parti" olarak ifade ettiği siyasal iktidar, bu iki tabakalaşma türünün dışında bir boyut değildir. Bunun anlamı parti üzerinden ifade edilen "siyasal güç" sınıf veya statü biçimine göre şekillenebilir. Ancak buradan Marx'ın ifade ettiği gibi siyasal güç, sınıfsal gücün doğrudan bir sonucu olarak görülmez.

20. Çağdaş Toplumsal Tabakalaşma Kuramları nasıl gelişmiştir ve gelişme sürecinin farklılaşmasında neler ön plana çıkmıştır?

Cevap: Çağdaş toplumsal tabakalaşma kuramları, daha çok II. Dünya Savaşı sonrasında Batı dünyasında yaşanan dönüşümlerin ardından geliştirilen yaklaşımlara dayanır. Bu yaklaşımlar büyük oranda Marx ile Weber arasındaki tartışmadan filizlenmektedirler ve konumlarına göre "neo-Marksist" veya "neo-Weberyen" sınıf kuramları olarak adlandırılmaktadırlar.

Bu dönemin farklılaşmasında birkaç temel nedenden söz edilebilir. Bu dönemde özellikle işçi sınıfı için önemli ve geliştirici haklar, rekabetçi piyasa koşulları tarafından çizilen koşulların dışında devlet tarafından sağlanmıştır.

Ayrıca bu dönemde özellikle tekel oluşma ihtimali olan sektörlerde devletin doğrudan girişimci olarak müdahale etmesi yaygın bir uygulama olarak gözlemlenmektedir.

Özellikle bu sektörlerde doğrudan devlet girişimciliğine bağlı işçilerin ücret ve hayat koşulları iyileşmiş ve bu etki rekabetçi sektörlerde de yansımıştır. İşçi sendikaları" belirleyici bir güç elde etmişlerdir. Sendikaların bu gücü siyasal gelişmelere de yansımış ve kendisini "işçi sınıfı partisi" veya "sosyal demokrat parti" olarak tanımlayan pek çok parti güç kazanmıştır.

21. Dahrendorf ve modern toplumlarda sınıf çatışmasının temel çıkış noktası nedir?

Cevap: Temel çıkış noktası ise Marx'ın mülkiyet temelli sınıf kavramlaştırmasının, endüstriyel gelişmenin ilerleyen safhalarını açıklamada yetersiz kaldığı üzerinedir. Endüstri toplumlarından mülkiyet ve sınıf sisteminin gün geçtikçe karmaşık bir içerik kazandığı ve bu karmaşık içeriğin Marx'ın iki yönlü - kutuplaşmış analizleri ile anlaşılamayacağını ileri sürmektedir. Bu bakımdan Dahrendorf'un temel amacı Marx'ın kuramı ile pratik arasındaki uyumsuzlukların aşılması yönünden pozitif bir eleştiri geliştirmektir. Çoğunlukla Weber'in varsayımlarının örtük kabulüne dayanan bu kuramsal pozisyon, Marx'ın mülkiyet temelli çatışmacı analizinin eleştirisi ile başlar. Buna göre mülkiyetin temelinde;

- "Kontrol" ve
- "Sahiplenme" olmak üzere iki anlamı vardır.

Ancak Marx, bu ayrımı dikkate almadan kavramın ikinci anlamına odaklanmıştır ve sahiplenmeye olanak verilen kapitalist toplumların hukuk sisteminin ortadan kaldırılmasıyla çatışmanın sona ereceğini öngörmüştür.

22. Raymond Aron'un toplumsal sınıf kavramına ilişkin temel önermesi neyi vurgulamaktadır?

Cevap: Temel önermesi, endüstri toplumlarının kaçınılmaz bir biçimde "eşitsiz"likler yarattığı ve önemli olanın bu eşitsizlikleri bertaraf edecek "demokratik" düzenlemelerin geliştirilmesi gerekliliğidir. Bu bakımdan Aron için anlamlı olan Marx veya Weber'deki gibi ekonomik koşullara odaklanılması değil, Tocqueville'de olduğu gibi siyasal koşullara özellikle de demokratik hakların geliştirilmesine önem verilmesidir.

23. Goldthorpe şemasının amacı nedir?

Cevap: temelde gelir kaynaklarını esas alan bir sınıflandırma biçimidir. Buna göre üç temel kategori benimsenir. Bunlar;

- İşveren,
- Çalışan ve
- Kendi hesabına çalışanları kapsar.

Daha sonra bu üç temel kategorinin özellikle emek piyasası koşullarında ne tür hiyerarşik ilişkiler içerisinde bulunduğu düşünülür. Burada önemli olan çalışma koşullarını düzenleyen hizmet sözleşmelerinde ilgili



grupların hangi düzeyde avantajlar edindiğidir. Böylelikle yedi kategorili bir temel şemaya kavuşulur.

SINIF TARTIŞMASINI BELİRLEYEN ÇAĞDAŞ KOŞULLAR

24. Sınıf kuramına ve tabakalaşma kavramlarına gösterilen bu ilgiye rağmen günümüzde yaygın olarak görülen tutumlardan biri “sınıfların sonu”na ilişkin görüşlerdir. Bu görüşler Erbaş ve Coşkun’a göre kaç düzeyde yapılmaktadır?

Cevap: İlgili görüşler Erbaş ve Coşkun’a göre üç düzeyde yapılmaktadır:

- Günümüz toplumlarında sınıf yapısı değişmiştir ve eski statik - karşı toplumsal sınıfların yerini, sınıf aidiyetinin daha değişken olduğu yeni orta sınıflar almıştır.
- Bu değişime bağlı olarak yeni toplumsal hareketler sınıf kimliğinden çok; kültürel kimliklerin temel alındığı çeşitliliğe dayanmaktadır.
- Sınıf üzerinde toplumsal hareketlerin kısıtlayıcılığı karşısında; kültürel kimlikler üzerine yapılan toplumsal hareketlerin daha katılımcı olduğu düşünülmektedir.

25. Üretim ilişkilerinde hiyerarşilerin zayıflaması doğal olarak politik mücadelelerin niteliğini nasıl değiştirmiştir?

Cevap: Geleneksel olarak mavi yakalılara dayalı sosyal demokrat partiler, Batı toplumlarında mavi yakalılarının sayısındaki azalmaya paralel bir biçimde güç kaybetmektedir. Bu partiler kadar siyasal eğilimlerin diğer unsurları da farklı uzmanlık bilgilerine dayanan ve homojen olmayan geniş bir beyaz yakalılar grubunu ikna edici politikalar geliştirmekte zorlanmaktadır.

26. Gouldner’in yükselişine vurgu yaptığı “teknik entelijansiya” grubunun önemli yanları nelerdir?

Cevap: Bu grubun en önemli özelliği, bilgiye dayanan üretim modellerinin verimlilik kazanmasındaki rolleridir. Bunlar yeni piyasa koşullarında çok önemli hâle gelen bilgiye dayalı teknik mesleklerin idamecileridir ve endüstri toplumunun mavi yakalılarında çok farklı bir toplumsal kategoriye dayanırlar. Castells, bu yeni çalışan kitlesinin Batı toplumlarında çalışma hayatının önemli bir bölümü anlamına geldiğini iddia eder. Bu dönemde mavi yakalılarının çalıştığı sektör ve işlerde, iş gücü verimliliği dikkat çekici ölçüde düşerken yeni çalışan gruplarında yine dikkat çekici oranda tersi bir süreç yaşanmıştır. Öncelikle bu gruplar, çalışma yaşamına ilişkin haklarını, toplu sözleşmeler gibi kolektif mekanizmalar ile değil, bireysel sözleşmeler ile kazanmaktadırlar.

İkinci olarak mesleklerini icrada rasyonalizmin temsilcisi olmaktan çok, değişime aşırı vurgu yapan ve riskli yatırım ve yönetim biçimlerine son derece uygun kararlar verebilen bir karakteri temsil ederler. Yine klasik sanayi işçilerinde erkek egemen bir yapı mevcuttur ve kadın daha çok hane içi rolleri ile tanımlanır. Kısıtlı sayıdaki kadın

genellikle düşük verimlilik gerektiren destek personeli (sekreter, temizlik görevlisi vs.) olarak istihdam edilir. Buna karşın bilgi işçileri arasında kadınların oranı ilgi çekici derecede fazladır ve mesleki iş bölümünde cinsiyetler arası ayrımlaşma en aza indirgenmiştir.

Ayrıca çalışma hayatında daha az hiyerarşik ve otonom iş yapma biçimlerine sahiptirler ve bu yönleriyle klasik mavi yakalı emeğin sınırlı belirgin iş tanımlarından oldukça farklı görevler yüklenmektedirler.



TOPLUMSAL YAŞAMDA CİNSİYET VE KADINLARIN KARŞILAŞTIKLARI SORUNLAR

1. Cinsel ideoloji nedir?

Cevap: Bireylerin toplum içindeki yerleri ve sahip oldukları rolleri belirleyen birçok unsur bulunmaktadır. Bu unsurlardan biri de cinsiyettir. Cinsiyet, gerek biyolojik gerekse de toplumsal anlamlar yüklenmiş olan bir kavramdır. Biyolojik bir ayrı m olan cinsiyet aynı zamanda bütün toplumlarda bireylerin toplum içindeki yeri ve sahip oldukları roller açısından belirleyici bir unsurdur. Bireylerin toplu içindeki statülerinin ve rollerinin cinsiyetleri ile ilişkilendirilmesine cinsel ideoloji adı verilmektedir.

2. Cinsel ideoloji, toplumsal cinsiyet kavramı ile niçin yakından ilişkilidir?

Cevap: Çünkü “cinsel ideolojinin temel mekanizması toplumsal cinsiyetin doğallaştırılmasıdır”. Yapılan araştırmalar cinsel ideolojinin bilinen tarih içerisinde cinsiyetin toplumsal ilişkilerde sürekli etkili olduğunu, değişik biçimlerde ortaya çıktığını ve cinsiyetler arasındaki güç dengesinin de değişik biçimlerinin olduğunu göstermektedir.

İlk bakışta cinsel ideoloji ile toplumsal cinsiyet kavramlarının birbirlerine çok benzedikleri görülmektedir. Cinsel ideoloji, bireyin toplum içindeki görev ve sorumlulukları ile sahip olduğu haklarının ve statüsünün elde edilmesinde cinsiyetin belirleyici olduğunu vurgulayan bir kavramdır.

3. Biyolojik cinsiyet ve toplumsal cinsiyet kavramları arasındaki farklar nelerdir?

Cevap: Biyolojik olarak cinsiyet, sahip olunan bedensel farklılıkları vurgulamak için kullanılan bir kavramdır. Toplumsal cinsiyet ise toplumsal yaşamda cinsiyetlerin sahip olduğu görev ve sorumlulukları ifade etmek için kullanılan bir kavramdır. Diğer bir ifade ile toplumsal cinsiyet kavramı, salt cinsiyet kavramını ifade etmenin ötesinde farklı amaçlar için kullanılmaktadır. Gerçekten, cinsiyet kavramı sadece fiziksel ve biyolojik açıdan bireyler arasındaki farklılıkları vurgularken toplumsal cinsiyet kavramı cinsiyete dayanan davranışlar, nitelikler, roller gibi bireyler arasındaki farklılıkları vurgulamak için kullanılmaktadır.

4. Toplumsal cinsiyet kavramının kullanılması ile ilgili sorunlar nelerdir?

Cevap: Toplumsal cinsiyet kavramı sürekli ve dinamik toplumsal yapı içerisinde dönüşüm geçiren cinsiyete bağlı kimlikleri tam olarak açıklayamamaktadır. Bu nedenle, toplumsal cinsiyet kavramının yeniden ele alınması gerekmektedir. Toplumsal cinsiyet kavramı, anlam olarak daralma göstermiştir. Toplumsal cinsiyet kavramı kullanıldığında neredeyse tamamen kadınlar ve kadınların karşılaştıkları sorunlar ifade edilmektedir.

5. Cinsiyete bağlı iş gücü eşitsizliği hangi durumlara yol açmaktadır?

Cevap: Cinsiyete bağlı iş gücü eşitsizliği ile kadınların emekleri sınırlandırılmakta ve değersizleştirilmekte, bunun sonucunda erkekler olan bağımlılıkları arttırılmaktadır. Böylelikle kadın ve erkek arasındaki hiyerarşide erkekler üstün konuma gelmektedir. Dolayısıyla, cinsiyete bağlı iş gücü eşitsizliği cinsel ideoloji ve toplumsal cinsiyet nedeniyle kadın emeğinin sınırlandırılmasını ve değersizleştirilmesini ifade etmektedir.

KADINLARIN TOPLUMSAL YAŞAMDA KARŞILAŞTIKLARI SORUNLARA SOSYOLOJİK YAKLAŞIMLAR

6. Kadınların toplumsal yaşamda karşılaştıkları sorunlara Fonksiyonalist olarak yaklaşan kuramlar neleri ileri sürmektedir?

Cevap: Fonksiyonalist yaklaşım, toplumu bir organizmaya benzeterek toplum içindeki her bireyin bir rolünün ve işlevinin olduğunu ileri sürmektedir. Bu nedenle fonksiyonalistler, cinsiyetle ilgili konulara rol ve işlev açısından yaklaşmaktadır.

Toplumdaki cinsiyete bağlı ayrımlarla ilgilenen fonksiyonalist yaklaşımlar iki ana gruba ayrılmaktadır:

- Birinci grup yaklaşım, toplum yapısının ve düzenin sağlıklı bir biçimde oluşup işleyebilmesi için cinsiyete bağlı rollerin ve mevcut yapının sürdürülmesinin önemini vurgularken;
- İkinci grup yaklaşım değişen mevcut koşullar içerisinde cinsiyete bağlı rollerin yeniden tanımlanması ve cinsiyetler arasındaki eşitsizliklerin mümkün olduğunca giderilmesi gerektiğini ileri sürmektedir.

7. Çatışmacı kuramın temelini hangi görüşler oluşturmaktadır?

Cevap: Çatışmacı yaklaşım, toplumsal ilişkilerin uyum ve düzenden değil, tam aksine çıkarları birbirine zıt olan unsurlardan oluştuğu görüşünden hareket etmektedir. Bu nedenle, kadın sorunları konusunda çatışmacı yaklaşımın temel hareket noktasını toplumdaki kadın ve erkek rollerinin belirlenmesinde cinsiyetler arasındaki güç farklılaşmasının etkisi olduğu görüşü oluşturmaktadır.

Bu yaklaşıma göre, kadınların yaşadıkları sorunların kaynağında bu güç farklılıkları yatmaktadır. Çünkü toplumsal yapıyı belirleyen güç erkeklerin kontrolündedir ve erkekler bu gücü ellerinde tutmak için toplumsal yapıyı buna uygun olarak biçimlendirmektedirler.

8. Feminizm nedir?

Cevap: Kadınların gerek toplumsal rol ve statüleri gerekse de çalışma yaşamında sırf kadın oldukları için karşılaştıkları sorunlar nedeniyle bu konuda çeşitli yaklaşımlar ortaya çıkmıştır. Bu yaklaşımlara genel olarak feminizm adı verilmektedir.



9. *Feminist yaklaşımların diğer sosyolojik yaklaşımlardan ayrıldığı en temel nokta nedir?*

Cevap: Feminist yaklaşımların diğer sosyolojik yaklaşımlardan ayrıldığı en temel nokta, feminist kuramların sadece kadınlara odaklanmış olmasıdır. Feminist yaklaşımlar, kadın sorunlarını farklı boyutlarda ele aldıkları ve sorunların kaynağını farklı nedenlere dayandırdıkları için birbirlerinden farklı söylemler ve yöntemler geliştirmişlerdir.

Örneğin, Marksist feminist yaklaşım, sorunu kapitalist üretim ilişkileri çerçevesinde ele alırken ve dolayısıyla “kadınların ekonomik sistemle ilişkisi” üzerinden analizlerini sürdürürken, “toplumsal inşa feminizmi bir bütün olarak cinsiyetlendirilmiş toplumsal düzene ve onu inşa ve muhafaza eden süreçlere bakar.

10. *Erken Dönem Feminist Yaklaşımlar nedir ve kaçırılır?*

Cevap: Erken dönem feminist yaklaşımlar, ana akım feminist yaklaşımlarını ifade etmektedir. Bu yaklaşımlar çok sayıda olmakla birlikte dört temel başlık altında incelenebilmektedir:

- Liberal Feminist Kuram,
- Radikal Feminist Kuram,
- Sosyalist Feminist Kuram ve
- Marksist Feminist Kuram.

11. *Liberal Feminist Kuram nedir?*

Cevap: Liberal Feminist Kuram, kadınların toplum içindeki eşitliğini esas inceleme konusu olarak ele almıştır. Bu görüşü savunanlara göre biyolojik cinsiyet farklılığı nedeniyle kadınlar gerek ideolojik gerekse de ekonomik anlamda eşitsizlik yaşamaktadırlar. Bu nedenle, bu eşitsizliğin ortadan kaldırılması için gerekli düzenlemelerin yapılması ve böylelikle liberal anlayışa uygun olarak toplum içindeki her bireyin eşit haklara sahip olmaları ve fırsatlardan tam olarak yararlanabilme hakkını elde edebilmeleri gerektiğini savunmaktadırlar.

12. *Marksist Feminist Kuram kadın sorununu Marksist analiz aracılığıyla kaç temel noktada ele alır?*

Cevap: Marksist analiz aracılığıyla üç temel noktada ele almaktadır:

- Ücretli iş gücü olarak kadınlar,
- Kapitalist gündelik yaşamda kadınlar,
- Ev işi ve ev işinin sermaye ile olan ilişkisi açısından kadınlar.

13. *Sosyalist feminist kuram incelemelerini kaç temel nokta üzerinden gerçekleştirmektedir?*

Cevap: Sosyalist feminist kuram incelemelerini dört temel nokta üzerinden gerçekleştirmektedir. Bunlar;

- Evin rolü, kadınların evdeki rollerinin bir sonucu olarak ortaya koydukları ev içi emek ve bunun kapitalizme olan katkısı,
- Ücret karşılığı emeğini ev dışında sunan kadınların üretim ilişkilerindeki konumları,

- Kadınlar ve sınıf arasındaki ilişki,
- Ev ve aile perspektifinde kadınların ideolojik anlamda toplumsallaşmadaki rolleridir.

14. *Postmodern feminist kuramlar nelere vurgu yapar?*

Cevap: Postmodern feminist kuramlar, erken dönem feminist kuramların yeterince kapsayıcı olmadığı görüşüyle ortaya atılmış düşüncelerin bir sonucu olarak gündeme gelmiştir. Bu kuramları savunanlar, erken dönem feminist kuramların kadın sorunlarını standartlaştırdığını, çünkü bu kuramların sadece orta ve üst sınıf beyaz kadınların deneyimlerinden yola çıkarak ortaya konulmuş düşüncelerden hareket ettikleri görüşünü savunmaktadırlar. Postmodern feminist kuramların taraftarlarına göre, kadın sorunlarının açık bir biçimde anlaşılabilmesi ve bu sorunlara çözüm getirilebilmesi için her türlü eşitsizlik ve sömürü kaynağının dikkate alınması gerekmektedir, çünkü kadınların birbirinden farklı ezilme biçimleri vardır.

15. *İrk, cinsiyet ve sınıf yaklaşımı savunucuları nelere vurgu yapar?*

Cevap: İrk, cinsiyet ve sınıf yaklaşımı savunucularına göre, kadınların uğradıkları haksızlıklarının asıl kaynağını, bu üç kavramın kesişme noktasında aramak gerekmektedir. Bu görüşü savunanlara göre *ırk, cinsiyet ve sınıf kavramları* birbirinden farklı olduğu kadar birbiri içine geçmiş sosyal yapıları da ifade etmektedir. Dolayısıyla, bu kavramları ayrı ayrı ama sonuçta bir diğerini unutmadan, beraberce incelemek gerekmektedir; çünkü herkesin ırk, cinsiyet ve sınıf kaynaklı kimlikleri vardır ve bu kimliklere istinaden, bir ilişkide ezilen konumunda olan kadın bir başka ilişkide ezen konumunda bulunabilmektedir.

16. *Çokırklılı feminizm hangi temellere dayanmaktadır?*

Cevap: Çokırklılı feminizm tek bir kurama dayanmamakta, daha çok disiplinler arası bir yaklaşım olarak ifade edilmektedir. Aynı zamanda, çokırklılı feminizm yaklaşımı yönetsel olarak da çok çeşitli bir yaklaşım kümesini ifade etmektedir. Bu yaklaşımın dayandığı temel ilke, kadınların sahip oldukları deneyimler, sahip oldukları farklı kimlikler nedeniyle birbirinden farklı sonuçların ortaya çıktığı ve bu farklı sonuçların heterojenliği artırarak genellemeleri imkânsızlaştırdığıdır.

17. *Materyalist feminizm dayanakları nedir ve bunların birbirlerinden farkları nelerdir?*

Cevap: Materyalist feminizm yaklaşımının iki önemli dayanağı bulunmaktadır. Bunlar;

- Yapısökümcü feminizm ve
- Marksist feminizmdir.

Materyalist feminizm; Marksist feminizmi esas almakla beraber yapısökümcü analiz nedeniyle Marksist feminizminden bir noktada ayrılmaktadır. *Yapısökümcü feminizm* olarak adlandırılacak yaklaşım daha çok ırk, toplumsal cinsiyet, söylem gibi kavramların maddi



gerçekliklerinin toplumsal ilişkileri nasıl biçimlendirdiğine ve bu ilişkilerden kaynaklanan toplumsal sonuçlara odaklanmıştır. Materyalist feminizmin, Marksist feminizmden bir başka farkı da sadece üretim ilişkilerini değil, aynı zamanda toplumsal cinsiyeti ve cinsiyete bağlı iş bölümünü belirleyen en önemli unsur olan beden ile bedenin özellikleri ve işlevleri üzerinde durarak analizlerini sürdürmesidir.

ÇALIŞMA YAŞAMINDA KADINLARIN KARŞILAŞTIKLARI SORUNLAR VE NEDENLERİ

18. Çalışma yaşamında kadınların karşılaştıkları sorunların başlıcaları nelerdir?

Cevap: Bu sorunların başında yeterli eğitim seviyesine sahip olamama, yeterli iş tecrübesine sahip olamama, aile sorumlulukları nedeniyle çalışma yaşamına tam olarak dahil olamama, iş ve meslek ayrımcılığına tabi tutulmaları ile işverenler tarafından ayrımcılığa uğramaları, aynı vasıf düzeyine sahip olsalar da erkeklerden daha düşük ücret almaları, cam tavan sendromu, çifte vardiya yükümlülüğü, yedek iş gücü ordusu olarak konumlandırılmış olmaları ve örgütlenme ile ilgili sıkıntılar sayılabilir.

19. Kadınların eğitim açısından dezavantajlı olmasının sebepleri nelerdir?

Cevap: Kadınlar, toplumsal cinsiyet açısından öncelikle ev kadını ve anne olarak konumlandırıldıkları için eğitim açısından dezavantajlıdır. Özellikle gelir düzeyi düşük olan ailelerin bir kısmı, kız çocuklarının eğitim almasını istememektedir ve belirli bir eğitim seviyesinden sonra eğitim almalarını gereksiz görmektedirler. Bunun nedeni yine toplumsal cinsiyet açısından kadınların gelir getirici bir işte çalışmak yerine aile ve ev sorumluluklarını yerine getirecek olmalarıdır. Kısacası, kadınlardan beklenen en önemli sorumluluk annelik ve ev kadınlığıdır ki bunların gerçekleştirilmesi için eğitim almak gerekmemektedir. Kız çocukları ile ilgili bir başka sorun da erken yaşta evlendirilmeleridir. Erken yaşta evlendirilme de kız çocuklarının eğitime ulaşmasının önünde önemli bir engel olarak görülmektedir. Yeterli eğitim düzeyine sahip olamamak, kadınların çalışma yaşamında yer almasını güçleştirmekte ya da vasıfsız işlere yönlenmelerine neden olmaktadır. Diğer bir ifade ile kadınlar sahip oldukları düşük eğitim düzeyi nedeniyle daha düşük vasıf gerektiren işlere yönlendirilmektedirler.

20. Kadınların düşük vasıf gerektiren işlerde çalışmalarının sebepleri ne olabilir?

Cevap: Kadınların düşük vasıf gerektiren işlerde çalışmasının bir başka nedeni de göçtür. Özellikle tarım bölgelerinden kente gelen ailelerde bireyler kentlerin yaşam zorlukları nedeniyle cinsiyet ayrımı gözetmeksizin çalışmaya başlamaktadır. Ancak, gerek eğitim yetersizliği gerekse de tarımda ücretsiz aile işçisi olarak çalışmanın dışında iş deneyiminin olmaması, kadınların düşük vasıf gerektiren işlerde ve çoğunlukla sigortasız olarak çalışmalarına neden olmaktadır.

21. Kadınların eşleri tarafından çalışmalarına izin verilmemesinin ve çalışan kadınların evlenmeleri ya da anne olmaları sebebiyle çalışma yaşamından bir süreliğine ayrılması nasıl sonuçlar doğurmaktadır?

Cevap: Kadınların öncelikli sorumluluklarının ve toplum içindeki rollerinin annelik ve ev kadınlığı olduğu yönündeki algının bir sonucu olarak eşleri tarafından çalışmalarına izin verilmediği de görülmektedir. Özellikle, ailenin geçindirilmesi erkeklerin sahip olduğu rol ve yükümlülük ile ilişkilendirildiğinden, ailesinin geçimini sağlayamadığı yönündeki eleştirilerle karşılaşmak istemeyen erkeklerin de eşlerinin çalışmasına izin vermediği görülmektedir. Diğer yandan, çalışan kadınların evlenmeleri ya da anne olmaları nedeniyle çalışma yaşamından ya tamamen ya da bir süre için ayrıldıkları da görülmektedir. Bu durum kadınlar açısından olumsuz sonuçlar doğurmaktadır. Özellikle çocuk sahibi olmaları nedeniyle geçici bir süre için çalışma yaşamından ayrılan vasıf düzeyleri görece daha yüksek olan kadınların kariyerleri bundan olumsuz etkilenmektedir. Çalışma yaşamından tamamen ayrılan kadınların kendi çalışmalarının ürünü olan sosyal güvenlikten yararlanma hakları da yok olmakta ve ödedikleri primler boşa gitmektedir. Dolayısıyla kadınlar sosyal güvenlik anlamında da eşlerine bağımlı hâle gelmektedirler.

22. Cam Tavan Sendromu nedir?

Cevap: Kadınların çalışma yaşamında karşılaştıkları bir diğer sorun da cam tavan sendromudur. Cam tavan sendromu her ne kadar cinsiyet farkı gözetmeksizin hem kadın hem de erkekler için söz konusu olsa da yine toplumsal cinsiyette olduğu gibi daha çok kadınların çalışma yaşamında karşılaştıkları sorunları ifade etmek için kullanılmaktadır. Cam tavan sendromunda kadınlar, özellikle üst düzeylere yükselirken görünmeyen engellerle karşılaşmaktadırlar. Bu görünmeyen engeller yine toplumsal cinsiyetten kaynaklanmaktadır. Kadınlar kariyer basamaklarında yükselseler de yükseldikleri bu pozisyonların genellikle düşük ücretli ve stratejik olarak daha az önemi olan pozisyonlar olduğu görülmektedir.

23. Çifte vardiya nedir?

Cevap: Kadınların çalışma yaşamında karşılaştıkları bir başka sorun çifte vardiyadır. Ev işleri ve çocuk bakımı gibi işlerin kadınların asli görevi olduğu düşüncesi nedeniyle çalışan kadınların işte çalışıp mesailerini tamamladıktan sonra eve gidip evde de çalışmayı sürdürmeleri “çifte vardiya” ile sömürülmesine ve ezilmelerine neden olmaktadır.

24. Yedek iş gücü ordusu neyi ifade etmektedir?

Cevap: Yedek iş gücü ordusu üç ana grupta oluşmaktadır:

- Gizli,
- Gezgin ve
- Durgun.

Gizli yedek iş gücü ordusu ihtiyaç nedeniyle bir kere kullanılan ve ihtiyaç giderildikten sonra kullanılmasından



Sorularla Öğrenelim

SOS323U-ÇALIŞMA SOSYOLOJİSİ

Ünite 6: Toplum ve Çalışma Yaşamında Cinsiyet



vazgeçilen iş gücünü ifade etmektedir. *Gezgin yedek iş gücü ordusu* mevsimlik çalışanları geçici işlerde iş bulduklarında çalışanları; *durgun yedek iş gücü ordusu* ise sürekli işsizliği ifade etmek için kullanılan bir kavramdır. Kadınların yedek iş gücü olarak konumlandırılıp konumlandırılmadıkları tartışmalı bir konudur. Bununla birlikte kadınlardan yedek iş gücü ordusu olarak da yararlanıldığına dair birçok örnek vardır.

25. *Kadınların çalışma yaşamında karşılaştıkları sorunların çözümü için kadınların örgütlenmesi ve örgütlü hareket etmesi önemlidir. Özellikle, çalışma yaşamının önemli aktörleri arasında yer alan sendikalara bu konuda çok iş düşüğü ifade edilmektedir. Bununla birlikte kadınlarla sendikalar arasındaki ilişkilerinin de yeterince güçlü olmadığı açıktır. Bunun nedenleri nelerdir?*

Cevap: Kadınlar ve sendikalar arasındaki ilişkilerin yeterince güçlü olmamasının en önemli nedenlerinden biri, sendikaların başlangıçta erkek egemen kurumlar olarak oluşmuş olmaları ve bu nedenle de kadın istihdamına başlangıçta olumsuz yaklaşmış olmalarıdır. Aynı zamanda kadınların sendika üyelikleri doğal karşılanmamakta, onların sendikalarda üst düzeyde yönetici olmalarına izin verilmemekte ve kadınlardan gelen talepler genellikle göz ardı edilmektedir.

Bunlara ilave olarak, kadınların cinsel ideoloji ve toplumsal cinsiyetten kaynaklanan aile sorumlulukları da sendikal faaliyetlere katılmak için zaman ayırmalarına izin vermemektedir. Diğer yandan eğitim düzeyleri düşük olan ve düşük vasıf gerektiren işlerde çalışan kadınlar da sendikal faaliyetlere yakın durmamaktadır. Ayrıca, kadın iş gücünün büyük bir bölümünün kayıt dışı ve sigortasız olarak çalışmasının yanı sıra sendikalaşma oranının genel olarak düşük olduğu hizmet sektöründe veya yine sendikalaşma oranının düşük olduğu veya hiç olmadığı esnek çalışma biçimleri çerçevesinde çalışıyor olmaları da sendikalaşma oranlarını düşürmektedir.



ÇALIŞMA KÜLTÜRÜ KAVRAMI

1. Çalışma kültürü dönemleri nelerdir?

Cevap: Her dönem, kendi içerisinde ayrılaştırılabilecek olsa da çalışma kültürünü merkeze aldığımızda, üç farklı dönemi öne çıkarmak mümkündür:

- Birincisi, tarımsal yapının hâkim olduğu tarım toplumlarında ortaya çıkan çalışma kültürü.
- İkincisi, tarım toplumlarındaki yapının endüstrileşmeyle birlikte farklı bir hal aldığı, ortaya yeni ve bambaşka bir çalışma kültürünün çıktığı endüstri toplumu dönemi.
- Üçüncüsü, özellikle son otuz yılda hız kazanan değişimlerle birlikte endüstri toplumundaki çalışma kültüründe önemli değişimlerin yaşandığı endüstri sonrası toplum olarak nitelenen dönemdir.

Bu üç dönemde de çalışma tarzları ve çalışma kültürü birbirinden keskin farklılaşmalar içermektedir.

TARIM TOPLUMUNDA ÇALIŞMA KÜLTÜRÜ

2. “Tarım toplumu” ifadesi hangi yıllarda kullanılmıştır ve tarım toplumunun özellikleri nelerdir?

Cevap: Her dönem kendi içerisinde farklı bölümlere ayrılabilir ve aynı dönem içerisinde değişik toplumlarda farklı kültürel özellikler görülebilir de endüstrileşmenin ağırlığını hissettirmeye başladığı 1750’li yıllara kadar olan dönem “Tarım Toplumu” olarak adlandırılmaktadır. Tarım toplumu, o toplumsal koşullar içerisinde oluşmuş değerlere ve çalışma kültürüne sahiptir. Tarım toplumlarında var olan çalışma kültürünün daha iyi anlaşılabilmesi için, o toplumlarda çalışma kültürünü belirleyen temel özellikleri ana hatlarıyla değerlendirmek önem kazanmaktadır. Öncelikle tarım toplumlarında “güç” daha fazla toprağa ve fiziki kuvvete sahip olmaktan geçmektedir. Bu toplumlarda sahip olunan toprak miktarı ve insan gücü toplumsal statü sağlamada önemli işlev görmektedir.

3. Tarıma dayalı olarak çalışan Tarım toplumu kentlerde nasıl adlandırılmaktadır?

Cevap: Özellikle kentlerde *zanaatkârlık* olarak adlandırılan bu kesim küçük işletmelerde, az sayıda insanın el emeğiyle üretimde bulunduğu bir çalışma şeklini yansıtır.

4. Tarım toplumlarında toplumsal alanda bulunan katı sosyal sınırlar nelerdir?

Cevap: Bu toplumlarda insanlar içinde doğdukları toplumsal sınırların dışına çıkma ve bu sınırları aşma imkânına çok fazla sahip değildiler. İnsanlar belirli bir statü grubu içerisinde doğmakta ve hayatlarını bu grup içerisinde geçirmektedirler. Yönetenler, aristokrasi, din adamlığı, askerlik, köylülük insanların yaşam sınırlarını belirleyen statülerden bazılarıdır. Bu bağlamda tarım toplumları sosyal hareketliliğin çok yavaş gerçekleştiği toplumlardır. Bulunduğu pozisyon ve statüden çok daha

farklı bir pozisyon ve statüye geçmeyi ifade eden “dikey hareketlilik” yolları, tarım toplumlarında kapalıdır. Bir kişinin ailesinin sosyal konumunun üzerine çıkma fırsatını bulması çok ender görülen bir durumdur.

5. Tarım toplumunda geniş aile yapısının önemli işlevleri nelerdir?

Cevap: Bu toplumlarda var olmanın/ayakta kalmanın/güç elde etmenin temelini oluşturan fiziki kuvvet sayısının büyük önem taşıması, özellikle geniş aile yapısının varlığını da zorunlu kılmaktadır. Dış tehditlere açık bu tür toplumlarda sayıca fazla olmak dış tehditler karşısında önemli bir caydırıcılık unsurudur. Bunun yanında geniş ailenin toprakların işlenmesi sürecinde aile üyeleri arasında işlerin yürütülmesi ve dayanışma anlamında da önemli işlevleri bulunmaktadır.

6. Tarım toplumlarında erkeklerin ön plana çıkmasının gerekçeleri nelerdir?

Cevap: Hem dış tehditler karşısında caydırıcı olması, hem bütün alanlarda güvenliği sağlaması hem de toprağın işlenmesinin fiziki güce dayanması tarım toplumlarında toplumsal rollerde erkek egemenliğini de beraberinde getirmektedir. Tarım toplumları ataerkil toplumlardır. Erkek otoritesi ailede egemendir. Toplumsal hayatta da erkeksi değerlerin hâkimiyeti söz konusudur. Endüstri toplumuna geçiş sürecinde ailenin işlevinde önemli değişimler yaşanması sosyal hayatta erkek egemenliğinde önemli aşınmalar ortaya çıkaracak, kadının ailede ve toplumsal hayattaki konumu güçlenecektir.

7. Tarım toplumlarında geniş ailenin öne çıkmasının çalışma hayatına yönelik etkileri nelerdir?

Cevap: Bu toplumlarda işin aileyle birlikte yapılması, küçük yerleşim yerlerinde ortak geçmişi paylaşan insanların ihtiyaç hallerinde birbirleriyle yardımlaşması, tarım toplumlarında aile ve yakın çevre dışındakilere güvensizliğin de önemli bir değer olarak ortaya çıkmasına yol açmıştır.

8. Tarım toplumlarında nüfusun çok büyük bir bölümünün sınırlı miktarda üretimde bulunmasının nedenleri nelerdir?

Cevap: Tarım toplumlarında halk ürettiği ürünün belirli bir bölümünü hâkimiyeti altında olduğu feodal vb. güç odaklarına vermektedir. Halkın ürettiği ürünü, malı, canı gibi unsurlarda üstündeki otoritenin zorbalık tasarrufunda bulunduğu çok sayıda örnek bu toplumlarda karışımımıza çıkmaktadır. Avrupa’da belirli dönemlerde daha uç bir örnek olarak bir erkek evlendiğinde ilk gece hakkının bağlı bulunduğu feodale ait olduğu dönemler de yaşanmıştır. Bu bağlamda tarım toplumlarında halk, kendinden üstün değişik otoritelerin hâkimiyeti altında yaşamlarını sürdürmektedir. Kendi bağlı oldukları otoriteyi aşarak aşırı zenginleşmeleri vb. durumlar çok istisnadır. Kendi geçimlerini sağlayacak, belirli bir yakın dönemi de öngörebilecek kadar üretebilmektedirler. Çalışma, zaman ve disiplin açısından daha gelişigüzel, dağınık bir çerçevede gerçekleşmektedir. Tarım



Sorularla Öğrenelim

SOS323U-ÇALIŞMA SOSYOLOJİSİ

Ünite 7: Çalışma Kültürünün Dönüşümü



toplumlarında teknolojik yetersizlikler, ulaşım imkânlarında ve yol güvenliği konularında yaşanan sorunlar nedeniyle geniş çaplı uluslararası pazarları da içeren büyük ölçekli üretimler yapılamamaktadır.

9. Tarım toplumlarındaki güvensizliğin nedenleri nelerdir?

Cevap: Tarım toplumları nüfusun çok büyük bir bölümünün küçük yerleşim yerleri olan köylerde yaşadığı toplumdur. Tarım toplumlarında güven, aile ve yakın çevredeki insanlarla ortak bir tarih duygusu ve yaşanmışlığa dayalı olarak oluşmaktadır. Bu yönüyle bu toplumlarda öteki ve yabancı olana yönelik büyük bir güvensizlik duyulur. Dayanışmanın ve iş birliğinin merkezini, bu ortak yaşam ilişkisinden kaynaklanan güven duygusu oluşturmaktadır. Benzeşme, dayanışma, gruba uyum, iş birliği bu toplumlarda köy hayatının da dayattığı temel değerlerden bazılarıdır. Kişi, grup içerisinde uyum gösterdiği ölçüde kabul görür. Bireysellik ve farklılık, bu toplumlarda dışlanmanın en önemli sebeplerinden birini oluşturur.

10. Tarım toplumlarında gelenekçiliğin ortaya çıkma nedenleri nelerdir?

Cevap: Tarım toplumlarındaki hayatın statikliği, bu toplumlarda gelenekçiliğin önemli bir değer olarak ortaya çıkmasını beraberinde getirir. Eskiden beri alışılmış yaşam ve davranış alışkanlıklarını içeren gelenekçilik, aslında endüstri toplumunun ilk dönemlerinde bütün boyutlarıyla karşılaşılabilecek olan değişim olgusunun tamamen karşısında yer almakta, bambaşka bir yaşam, çalışma ve davranış üslubunu içermektedir. Var olan ve işe yarayanın devam ettirilmesi bağlamında gelenekçilik, yeni ve farklı yaşam tarzlarının, çalışma alışkanlıklarının, değişikliklerin karşısında da yer almayı beraberinde getirir. Farklılık ve değişim bu toplumlarda korkulan, en azından mesafeli yaklaşılabilir bir kavram olarak karşımıza çıkar. Bu durum, bu toplumların özellikle endüstrileşme ile birlikte ortaya çıkan yeni çalışma kültürüne ilk dönemlerde adapte olmalarını da zorlaştıracaktır.

11. Tarım toplumlarında çalışma kültürünü belirleyen unsurlardan biri nedir?

Cevap: İnsanın doğa karşısında kendisini konumlandırma şeklidir. Tarım toplumlarında insanlar, kendileri dışındaki kuvvetler tarafından şekillendirilen bir dünyanın pasif ve edilgen mensuplarıdır, zayıf ve güçsüzdür. İnanılış tarzlarına göre din, tanrı, metafizik güçler, soyut güçler, doğa, putlar vb. unsurlar tarafından şekillendirilen bir dünyada yaşamaktadırlar. Bu toplumlarda insanlar yaşanan olumlu olay ya da felaketlerin sebeplerini kendi dışındaki güçlerde ararlar. Bu yönüyle de kendileri dışındaki varlıklar tarafından şekillendirilen bir dünyada, insanlar kaderlerini belirleyen güçler karşısında iman/ibadet/tevekkül etme son derece önemlidir. Bu nedenle tarım toplumlarında kadercilik önemli bir değer olarak karşımıza çıkmaktadır. Bu durum insanların çalışmaya karşı yaklaşımını da etkilemektedir. İnsanın kendisi ve ailesinin geçimlerini sağlayacak kadar çalışıp

üretim geri kalan zamanlarını ibadeti de içeren faaliyetlere zaman ayırması bu toplumlarda önem kazanmaktadır.

12. Tarım toplumlarında zamanın ciddi bir bölümünün düzenli ve sürekli olarak çalışmaya ayrılması neden hoş görülmez?

Cevap: Aşırı kazanç hırsı nedeniyle çalışmanın çok öne çıkartılması hoş görülmez. Hayatı idame ettirecek kadar çalışma, bunun yanında ibadete zaman ayırma bu toplumlarda öne çıkar. Kanaatkârlık ve tevekkül, tarım toplumlarındaki çalışma kültüründe öne çıkan değerlerdir.

13. Amerikan edebiyatının önemli isimlerinden Steinbeck, bir Amerikan ailesinin topraklarından kopup çalışmak için kente göç ederken yaşadıklarını anlattığı "Gazap Üzümleri" isimli romanında tarım toplumundaki insanın toprakla olan ilişkisini hangi sözüyle yansıtır?

Cevap: "İnsanın bir karış toprağı oldu mu, o toprak artık o insanındır. O insanın bir parçasıdır. O insana benzer. Eğer o arazinin üzerinde yürüyorsa, o araziye işliyorsa, o acı çekerken üzülüyor, yağmur yağdıkça seviniyorsa, o mülk o adamın kendisi olur. Adam da ona sahip olduğu için büyür. Başarılı olmasa bile, toprağıyla büyük olur. Böyledir bu".

14. Steinbeck, romanında tarım toplumlarındaki insanın makineleşmeye bakışını ve makinelerin ağırlık kazanmasının insan-doğa-toprak-çalışma ilişkisini nasıl bozduğunu hangi cümlelerle anlatır?

Cevap: "Sürücü, demir sandalyesinde oturuyordu. Kendi isteği olmayan dümdüz rotasından, kendi malı olmayan, hiçbir sevgi duymadığı traktöründen, kontrolü altına alamadığı gücünden gurur duyuyordu. O ürün büyüdüğü, hasat edildiği zaman, kimsenin eli sıcak toprağına değmemiş, kimsenin parmakları arasından yere toprak elenmemiş olacaktı. Ne kimse eliyle tohuma dokunmuş, ne kimse büyümesi için özlem duymuş olacaktı. İnsanoğlu kendi yetiştirmediği şeyi yiyecekti. Ekmeğıyle arasında bir yakınlık olmayacaktı. Toprak o demirlerin altında doğuracak, yavaş yavaş o demirlerin altında ölecekti. Söz konusu olan sevgi ya da nefret değildi çünkü. Ne hayır dua vardı ortada, ne lanet".

15. Tarıma makinenin girişinin insan üzerindeki etkileri nelerdir?

Cevap: İnsanın doğa ve toprakla olan duygusal bağı azaltacaktır. Tarım toplumlarında sadece tarımsal üretimde değil zanaatkârlıkta da ustanın el emeğıyle ürettiği ürün arasında özdeşleşme söz konusudur. Endüstrileşme ise insanın her anlamda ürettiği ürünle olan duygusal bağının tamamen kopmasına neden olarak insanın ürettiklerine yabancılaşmasını da beraberinde getirecektir.

16. Tarım toplumlarında dinsel inançların çalışma kültürünün oluşmasına etkileri nelerdir?

Cevap: Özellikle endüstrileşmenin başladığı yer olan Avrupa merkezinde değerlendirildiğinde, endüstrileşme süreci öncesinde çalışma kültürünün şekillenmesinde Hristiyanlığın oldukça etkili olduğu söylenebilir.





Hristiyanlıkta kazanç hırsı, bencillik, faiz vb. kavramlara olumsuz yaklaşılarak, bunlar günah olarak görülür. Kendisi ve çevresiyle uyumlu, daha toplulukçu, kaderci, çalışma ve kazanç hırsı taşımayan, kanaatkâr bir insan tipolojisi öne çıkar.

ENDÜSTRİ TOPLUMUNDA ÇALIŞMA KÜLTÜRÜ

17. Endüstri toplumunda aklın toplumsal yaşamın merkezinde önem kazanmasının nedenleri nelerdir?

Cevap: Toplumsal yaşamda özellikle, din, metafizik ve geleneksel düşünce yerine aklın merkezi önem kazanmasının arka planı 15. Yüzyıldan itibaren şekillenmeye başlayan Reform ve Rönesans hareketlerine götürebilir. 18. Yüzyıldan itibaren ise Aydınlanma Çağı akılcılığın merkezi önem kazanmasını da beraberinde getirmiş, akılcılığın toplumsal yaşamın her alanına yerleşmesi ise Endüstri Devrimi ile kalıcılık kazanmıştır.

18. Endüstrinin başlangıcı hangi döneme denk gelir?

Cevap: Tarım toplumundaki toplumsal yapılarda köklü dönüşümler ortaya çıkarmış olan endüstrileşmenin köklerini hangi tarihe kadar götürebilirsiniz? MS 1000'li yıllardan itibaren batıda kentleşmenin ortaya çıktığı, kentlerde esnaf ve zanaatkarlığın oluştuğu, birtakım basit tezgâhlarda üretim yapıldığı biliniyor. Bu örgütlenme ve yaşam şekilleri toplumsal yapıyı sarsacak büyüklükten ve üretim miktarından oldukça uzaktır. Küçük ölçekli makinelerle, az sayıda insanın çalıştığı bir üretim yapısı söz konusudur. İnsanlık tarihini etkileyecek ölçüde büyük değişimlerin yaşandığı endüstrileşme girişimlerinin ilk ayak sesleri 1750'li yıllarda duyulmaya başlamıştır. 1800'lü yıllar ise endüstrileşmenin tüm Avrupa'ya etkisi altına aldığı ve büyük değişimler yarattığı dönemdir.

19. Frayer'in İngiltere'yi merkeze alarak ortaya koyduğu teknik gelişmenin aşamaları nelerdir?

Cevap: İlgili teknik gelişmenin aşamaları;

- Dokuma endüstrisi dalgası,
- Demir çelik dalgası,
- Ulaştırma dalgası,
- Kimya çağı,
- Elektrik endüstrisi dalgası ve
- Benzin motor çağıdır.

20. Endüstri toplumunun tarım toplumundan ayrıştığı en önemli noktalardan biri nedir?

Cevap: İşletmenin aileden ayrılması bu duruma verilecek bir örnektir. Tarım toplumunda çalışma, gelişigüzel, dağınık, bir disiplin ve bütünlükten yoksun olarak gerçekleşmekteydi. Dev fabrikaların kurulmasından sonra ise sistemin aksamaması için fabrikaların düzenli çalışan kişilere ihtiyaçları bulunmaktaydı. Endüstrileşme sürecinin ilk yıllarında bu kişilik yapısının oluşmasında önemli sıkıntılar yaşansa da endüstrileşmenin gelişim sürecinde daha önceki toplumlarda olmayan bir sınıf ortaya çıkacaktır: İşçi sınıfı.

İşçi sınıfı, hayatlarını sadece o işi yaparak kazanan, belirli saatler içinde emeğini fabrikanın hizmetine sunan, fabrika çalışma tarzına uyan, endüstri toplumuna özgü bir sınıftır. Özellikle endüstrileşmenin ilk sürecinde son derece sert ve acımasız çalışma koşulları yaşanmaktadır. 1800'lü yılların başında 7-8 yaşındaki çocukların dahi günde 15 saate yaklaşan sürelerde karın tokluğuna, son derece zor çalışma koşullarında çalıştığı bir dönemdir.

21. Tarım toplumundan endüstri toplumuna geçişle ne gibi farklar ortaya çıkacaktır?

Cevap: Tarım toplumundaki köy vb. küçük ölçekli yerleşim birimlerinin yerini, endüstri toplumunda fabrikalar etrafında şekillenen büyük yerleşim birimleri olan kentler alacaktır. Kentsel nüfus endüstrileşme süreciyle paralel olarak düzenli olarak artacaktır. Din, gelenek ve bağlı bulunulan gruba bağlı sosyal kontrol yöntemleri yüz binlerce insanın yaşamaya başladığı kentlerde işlevini kaybedecektir. Tarım toplumlarında gücün kaynağını toprak ve fiziki kuvvet sahipliği belirlemekteydi. Endüstrileşme süreciyle birlikte gücün kaynağı da yön değiştirecektir. Endüstrileşme toplumunda güç toprak sahiplerinden sermaye sahiplerine geçecektir.

22. Endüstrileşmeyle birlikte nasıl bir işadami zihniyetine ihtiyaç duyulmaktadır?

Cevap: Yeni işadami tipolojisinin kazanma tutkusunu içselleştirmesi, kazandıklarını tasarruf etmesi, lüks tüketimden kaçınması, birikimlerini yatırımda kullanması ve paradan paraya kazanmayı yani faizi de meşru görmesi gerekmektedir.

23. Endüstrileşme ile nasıl bir çalışan tipi ortaya çıkmıştır?

Cevap: Fabrika düzenini çalışmayı içselleştirecek, düzenli çalışacak, bedenini disiplin altına alacak, sorun çıkarmayacak, uysal, itaatkâr, söz dinleyen bir çalışan tipine ihtiyaç duyulmaktadır.

24. Bilimsel yönetimi oluşturan yapı nasıl özetlenebilir?

Cevap: Bilimsel yönetimi oluşturan yapı şöyle özetlenebilir:

- Gelişigüzel yöntemler değil, bilim,
- İhtilaf değil, uyum,
- Bireycilik değil, iş birliği,
- Sınırlı üretim değil, maksimum üretim,
- Her işçinin en üst verimlilik ve refah düzeyine geliştirilmesi.

ENDÜSTRİ SONRASI TOPLUMDA ÇALIŞMA KÜLTÜRÜ

25. 1970'li yıllarda endüstri toplumunun, fabrikaların, kitle örgütlerinin ve sendikaların krize girmesinin nedenleri nelerdir?

Cevap: İlgili krize girme nedenleri şöyle sıralanabilir:

- Teknolojide yaşanan gelişmeler, teknolojinin ucuzlaması ve yaygınlaşması,



Sorularla Öğrenelim

SOS323U-ÇALIŞMA SOSYOLOJİSİ

Ünite 7: Çalışma Kültürünün Dönüşümü



- Müşteri taleplerinde yaşanan değişimler ve müşterinin belirleyiciliğinin önem kazanması ve
- Liberal paradigmaların öne çıkışıdır.

26. Endüstri sonrası toplumda öne çıkan bilgi ve hizmet işlerinde çalışan beyaz yakalı olarak tanımlanan işçilerin genel özellikleri nelerdir?

Cevap: Beyaz yakalı olarak tanımlanan işçilerin genel özellikleri şunlardır:

- Eğitilmiş,
- Çalıştığı işte uzman,
- İş süreçlerinin bütünü hakkında bilgi sahibi,
- Çok yönlü,
- Yaratıcı,
- Muhakeme ve analiz yeteneği kuvvetli,
- Yeni teknolojileri kullanabilen,
- İnisiyatif alabilen,
- Gelişimi açık,
- Takım çalışmasında uyumlu ve
- Esnek çalışmaya uyumlu.

27. Jean M. Twenge'e göre, "Ben nesli" olarak tanımlandığı 1970, 1980 ve 1990'larda doğmuş insanların temel özellikleri nelerdir?

Cevap: "Ben nesli" olarak tanımlanan insanların temel özellikleri şunlardır:

- Bireyci ve kendine odaklı,
- Çok para kazanma isteği,
- İyi bir kariyer isteği,
- Kendi tarzıyla fark yaratma isteği,
- Kendi hayallerinin, arzularının peşinden gitme, başkalarının ne düşündüğünü umursamama,
- Şöhret olma arzusu yoğun,
- Depresif ve yalnız,
- Dine ve kiliselere, özellikle kısıtlayıcı kurallar dayatan dinsel inanışlara ve kurumlara mesafeli,
- Siyasete, protesto gösterilerine ve oy kullanmaya daha az ilgili,
- Farklılıklara hoşgörülü,
- Komşulara ve dış çevreye karşı güvensiz,
- Açık sözlü ve
- Duyguları yansıtmada rahat.





MESLEK VE İLGİLİ KAVRAMLAR

1. Çalışmanın karmaşık olmasının temelinde ne yatmaktadır?

Cevap: Fiziksel ve toplumsal yönleri birlikte taşıması önemlidir. Bu iki yönü de içeren ve açıklayan bir tanımda çalışmanın “insanın fiziksel çevresini değiştirebilmek için gerçekleştirdiği amaçlı bir çaba” olduğu ifade edilmektedir.

2. Çalışmanın nitelikleri nelerdir?

Cevap: Çalışmanın nitelikleri kısaca şöyle açıklanabilir:

- **Para:** Bir ücret ya da maaş, pek çok insan için gereksinimlerini karşılamalarını sağlayacak temel bir kaynaktır. Bir gelir sahibi olmadan, gündelik yaşama ayak uydurmaya ilişkin kaygılar artar.
- **Etkinlik düzeyi:** Çalışma çokluk, beceri ve yeteneklerin elde edilmesi ve kullanılması için bir temel oluşturur. Çalışmanın rutin olduğu bir durumda dahi çalışmak, bir kişinin içinde enerjilerini kullanabildiği, yapısal bir çevre sağlar. O olmadan, bu tür beceri ve yetenekleri kullanma fırsatları azalabilir.
- **Değişiklik:** Çalışma, ev içi ortamına alternatif olan bağlamlara erişimi sağlar. Çalışma ortamı içinde, işler görece sıkıcı olsa bile, insanlar ev işlerinden farklı bir şey yapmaktan hoşnut olabilirler.
- **Zamansal yapı:** Düzenli istihdam edilen kişiler için gün, genellikle işin ritmine göre düzenlenmektedir. Bu kimi zaman baskıcı nitelikte olabilir de günlük etkinliklerde bir yön duygusu sağlar. İş dışında olanlar çoğunlukla sıkılmayı önemli bir sorun olarak görürler ve zamana karşı bir hoşnutsuzluk geliştirirler.
- **Toplumsal temalar:** Çalışma ortamı genellikle arkadaşlık ve ötekilerle paylaşılan etkinliklere katılma fırsatı sunar. Çalışma ortamından ayrılan bir insanın olası arkadaş ve tanıdık çevresinin küçülmesi olasıdır.
- **Kişisel kimlik:** Çalışmaya genellikle sunduğu istikrarlı toplumsal kimlik yüzünden değer verilir. Özellikle erkekler için kendine güven genellikle evin maddi varoluşuna yapılan ekonomik katkılara bağlıdır.

3. Meslek ve iş kavramları nelerdir?

Cevap: İş; çalışmadan bağımsız bir kavram olmamakla beraber iş ve çalışma arasında birtakım farklılıklar bulunmaktadır. İşin “ücret karşılığı yapılan” bir tür çalışma olduğu vurgulanabilir. Çalışma ücretli ya da ücretsiz gerçekleştirilen bir faaliyet iken iş bir ücret ya da kar elde etme amacı taşımaktadır.

Meslek ise; “görel olarak istikrarlı, genellikle yaşamı boyunca veya emekli oluncaya kadar süren, sistematik düzenlenmiş, kazanç sağlayan” belli bir çalışma biçimidir. Ancak, endüstri toplumunda mesleklerin oluşumunu, iş

örgütlenişinin taleplerine bağlı gören bu yaklaşım eleştirilerek, bireysel faaliyetlerin bir araya getirilmesinde, iş organizasyonu dışında çok sayıda başka yaklaşımların olabileceği iddia edilmiştir. Bunun yanında gerek üretim amacı gerekse kişilerin çalışma yeteneklerinin bu bileşimleri belirlemede yetersiz kaldığı ileri sürülmüştür.

4. Mesleki yeteneklerin bir araya getirilmesi hangi ilkelere dayanmaktadır?

Cevap: Mesleki yeteneklerin bir araya getirilmesi büyük ölçüde teknik-fonksiyonel boyuttan bağımsızdır ve daha çok toplumsal oluşum ve seleksiyon ilkelerine dayanmaktadır. Bu yaklaşıma göre meslekler sosyal durumu desteklemeye ve sağlamlaştırmaya yardımcı olmaktadır. Bir başka tanımlamaya göre meslek, bir kimsenin yaşamını sürdürmek, geçmişini saptamak için seçtiği sürekli iş alanıdır ve yalnızca para kazanma yolu olmayıp aynı zamanda bireyin kendini gerçekleştirme yoludur. Bireyler mesleki etkinlikler ve diğer etkinliklerle beraber psikolojik gereksinimlerini karşılamaya, kendini gerçekleştirmeye çalışmaktadır. Meslek, psikolojik açıdan bireyin ilgi, yetenek ve başarısını meslek hayatına yansıtması açısından, sosyo-ekonomik açıdan ise toplum içindeki statüsünü, prestijini, gelirini ve yaşantısını etkilemesi bakımından önemlidir.

5. Meslekle işin farkı nedir?

Cevap: Mesleğin işe göre daha yüksek düzeyde sistematik bilgi ve sosyal yönelim gerektirdiği söylenebilir. İş, meslek kavramı ile ilişkisi açısından değerlendirilirse; kişinin herhangi bir zamanda bir meslek içinde olmasını ifade etmektedir. Genel olarak iş ile meslek arasındaki ilişkide meslek, iş faaliyetinin belirleyicisi olmaktadır. Fakat her iş bir meslek niteliğine sahip değildir. İş ve meslek arasındaki ilişki mesleki rol kavramına dayalı olarak da açıklanabilir. Bu bağlamda mesleki rol benzeri unvana sahip bütün işlerin ortak özelliklerine odaklanılarak ele alınabilir. Meslek, belirli teknik ve sosyal faaliyetlerle meşgul olan insan topluluğu anlamına gelir. İş de benzer şekilde bireyin adeta onunla bilindiği bir unvan ve toplumda bu unvandan edindiği rol sayesinde kendisinin ana mesleği olarak algılandığı sosyal ve ekonomik sistem içindeki istihdamı olarak tanımlanırsa meslek ve iş arasındaki ilişki rol kavramına dayandırılmaktadır.

6. Meslek kavramının özellikleri nelerdir?

Cevap: Meslekte süreklilik esastır, yani insanın geçici olarak yaptığı işlere meslek olarak bakılamaz. Meslek, insanın hayatını idame ettirebilmesi açısından önemliyse de geçim derdiyle yapılan her iş meslek olarak nitelendirilemez. Meslek sahibi olmak insana bağımsızlığını kazandırır, bir meslek sahibi olan kişi toplumda yer edinir. Meslek sahibi olan bir birey toplumsallaşma süreci içinde yaşadığı kültürün değer sisteminde kendine ayrılan yeri alır. Meslek, insanın gerek çalışma yaşamı sırasında gerek sonrasında duyacağı ruhsal tatmin ya da tatminsizlikler, mutluluk ve mutsuzluk ile kendini gerçekleştirme duygularında rol oynayan en



büyük etkenlerden biridir. Meslek, insanın hayata bakış açısını, dünya görüşünü de etkiler.

Mesleklerin bir başka özelliği de meslek faaliyetlerinin kısa veya uzun, planlı veya plansız bir eğitim sonucu öğrenilen faaliyetler olmasıdır. Bu yönüyle ele alındığında meslek, kişinin gündelik rutin faaliyetlerinden ayrılır. En temel düzeyde yapılan mesleki faaliyetler için bile en alt düzeyde bir eğitim gereklidir. Bunun yanında özel uğraşlar da eğitimle kazanılan becerilerle sürdürülür. Bu anlamda meslekler ve hobiler birbirine benzer fakat hobiler için gerekli beceriler genellikle gayri resmi ortamlarda geliştirilir. Meslek beceriler ise daha resmi, daha planlı olarak düzenlenmiş eğitim ortamlarında kazanılır.

7. Modern toplumda mesleğin önemi hangi noktalarda toplanmıştır?

Cevap: Modern toplumda mesleğin öneminin toplandığı noktalar şunlardır:

- Meslek, aile ve boş zaman yanında genel yaşamın yalnızca bir alanını oluşturur.
- Sosyal yaşam ve onu belirleyen gelir, yaşam stiline belirlenmesinde en önemli faktördür.
- İnsanların yaşamda başarıları, genelde meslek başarılarıyla ölçülür ve mesleki nitelik, sınıflandırma, sosyal statü yükselmeleri için bir araçtır.
- Mesleki niteliklerin artırılması, uzmanlaşma ve yönelimlerle yakından ilgilidir.
- İş ortamı, bir sosyal ilişkiler ortamıdır. Bundan kişinin özel yaşamı ve aile yaşamı da etkilenir.
- Meslek insana kişiliğini geliştirme şansı veren en önemli alandır.
- Kişinin mesleki rollerine göre belirlenen kazanç, sosyal durumun istikrarını belirler.
- İnsanların meslekleriyle olan ilişkileri problemsiz değildir. Kadınların çifte yükü, meslekte yükselme şansı olmayan işçiler vb. gibi çeşitli sorunlar söz konusudur.

8. OECD ülkelerinde mesleklerin durumu nedir?

Cevap: OECD ülkelerinde profesyoneller, teknisyenler, elektrik, iletişim işleri, sosyal hizmet işleri, araştırmacılık, eğitimcilik, istatistikçilik, bilgisayar uzmanlığı gibi enformasyon-bilgi ve hizmet sektörü işlerinin hızlı bir gelişme kaydettiği söylenebilir. Buna karşın gerilemenin yaşandığı alanlar ise imalat, tekstil, tarım, metal, maden, düşük vasıflı işler, makine operatörleri ve enformasyon teknolojisi kullanmayan ofis işleridir.

9. Uluslararası Standart Meslek Sınıflaması ISCO-08'de tanımlanan meslekler nasıl sınıflandırılır?

Cevap: ISCO-08'de meslekler şöyle sınıflandırılır:

- Yöneticiler,
- Profesyonel meslek mensupları,
- Teknisyenler, teknikerler ve yardımcı profesyonel meslek mensupları,

- Büro hizmetinde çalışan elemanlar,
- Nitelikli tarım, ormancılık ve su ürünleri çalışanları,
- Sanatkârlar ve ilgili işlerde çalışanlar,
- Tesis ve makine operatörleri ve montajcılar,
- Silahlı kuvvetlerle ilgili meslekler,
- Hizmet ve satış elemanları,
- Nitelik gerektirmeyen meslekler.

10. Sosyolog, işletmenin genel çalışma prensipleri doğrultusunda hangi görevleri yerine getirir?

Cevap: Sosyolog, işletmenin genel çalışma prensipleri doğrultusunda şu görevleri yerine getirdiği görevler şunlardır:

- İnsan topluluklarının kökenini, gelişmesini, yaşayış tarzını ve sosyal ilişkileri araştırmak,
- Çevreye, sosyal geleneklere aile ve diğer sosyal olaylara ilişkin bilimsel bilgiler toplayıp düzenleyerek, değerlendirmek,
- Yurt dışı göç, gidilen ülkeye uyum, yurt dışındaki ikinci ve üçüncü kuşak gençlerin sorunları, farklı bir ülkede yerleşik hayata geçen yabancıların sorunları üzerinde araştırma yapmak ve saptanan sorunlar için projeler üretmek,
- Doğum, ölüm, iç ve dış göç, toplumun nüfus yapısını tespit etmek gibi demografik verilerin toplanması, toplanan bilgilerden hareketle geleceğe ait projeksiyonlar yapmak,
- Eğitim programlarının toplumun gereksinimlerine göre düzenlenmesine, istihdam alanları ile beşeri kaynaklar arasındaki dengeyi sağlamaya yönelik araştırmalar yapmak,
- Kültürel değerler analizini yapmak, kültürel mirası korumak, gelecek kuşaklara geliştirerek iletmek için tedbirler önermek,
- Çevre ve toplumsal yaşamın uyumlu gelişmesi için, çevre sorunlarının tespiti ve çevre korumasının halka benimsetilmesi için çalışmalar yapmak,
- Ailenin temel fonksiyonlarını geliştirebilmesi, aile kurumunun korunması, kadının statüsünün yükseltilmesi için alınacak önlemleri saptamak, çözüm önermek,
- Kitle iletişim araçlarının etkilerini araştırmak,
- Kamuoyu araştırmaları yapmak, hizmetlerin kimlere, niçin, nasıl götürülmesi gerektiğini araştırmak,
- Politik, ekonomik, hukuki alanda hizmet veren kurum ve kuruluşların alacakları kararların sosyal bünyeye uyulanabilirliğini tespit edici araştırmalar yapmak, öneriler geliştirmek,
- Bilgileri yöneticilere kanuni yetki sahibi elemanlara, eğitimcilere ve sosyal problemlerin çözümü ile uğraşan diğer fertlere ve kuruluşlara ulaştırmak vb. görev ve işlemleri yerine getirir.



Sorularla Öğrenelim

SOS323U-ÇALIŞMA SOSYOLOJİSİ

Ünite 8: Meslekler ve Gelecekte Çalışma



11. Meslekler yakalarına göre hangi sınıflara ayrılır?

Cevap: İmalat sanayinde bedensel çabalarıyla mal ve hizmet üreten çalışanlar *mavi yakalılardır* ve onlara yapılan ödemeler “*ücret*” olarak adlandırılır. İmalat sanayi işçileri, maden işçileri, tamir, bakım ve onarım alanlarında çalışan işçiler ile inşaat ve bayındırlık sektörlerinde devamlı çalışan işçiler buna örnek olarak verilebilir.

İdari işlerde ve büro hizmetlerinde çalışanlar ve fikir işçileri ise *beyaz yakalılar* olarak adlandırılır ve onlara yapılan ödemelere “*maaş*” denilir. Beyaz yakalı çalışanlara sekreterler, yöneticiler, satış elemanları, eğlence sektörü çalışanları ve öğretmenler örnek verilebilir.

Yeşil yakalı meslekler imalat, tarım, hizmet ve Ar-Ge sektörlerinde insanlığın karşı karşıya olduğu çevresel tehditleri gidermeyi amaçlayan işler/mesleklerdir. Yeşil yakalı mesleklerle örnek olarak yenilenebilir enerji danışmanlığı, doğal yaşam koçluğu, çevre mühendisliği ve şehir planlama mühendisliği örnek olarak verilebilir.

PROFESYONEL MESLEK KAVRAMI VE PROFESYONELLEŞME

12. Profesyonel mesleğin tanımına ilişkin öne çıkan ortak unsurlar nelerdir?

Cevap: Profesyonel mesleğin tanımına ilişkin öne çıkan ortak unsurlar şunlardır:

- Anlaşılması ve kullanılması güç, fakat talep edilen bir bilgi,
- Yüksek eğitim düzeyi ve hayat boyu öğrenim bilinci,
- Piyasada ayrıcalıklı bir yer ve kontrol olanağı,
- Bilgiye dayalı mesleki statü ve maddi ödüller,
- Örgütlenme sayesinde kazanılmış topluluk, üyelik ve kurum kimliği duygusu,
- Bağlılık, sorumluluk ve meslektaşlık bilincidir.

13. Profesyonel mesleği karakterize ettiği düşünülen nitelikler nelerdir?

Cevap: Profesyonel mesleği karakterize ettiği düşünülen nitelikler şunlardır:

- Genel, sistematik bilgi,
- Müşteriler üzerinde otorite,
- Kendi çıkarlarından çok toplumun çıkarlarına yönelme,
- Dışsal kontrol yerine öz kontrol mekanizması,
- Mesleğin profesyonel olduğunun toplum ve yasalar tarafından onaylanması,
- Ayırt edici kültürdür.

14. Ritzer, profesyonel meslek olma yolunda hangi süreçlerden geçildiğini ifade etmiştir?

Cevap: Ritzer, profesyonel meslek olma yolunda geçilen süreçleri şöyle ifade etmiştir:

- Mesleğin tam zamanlı hale gelmesi,
- İsim değişimi ile mesleğin özel olarak seçilmiş bazı kişilere ait bir nüfuz alanına sahip olması,

- Ulusal bir dernek kurulması,
- Eğitim alanının açılması,
- Etik kurallarının benimsenmesi,
- Popüler ve yasal bir destek kazanmak için politik girişimlerde bulunulmasıdır.

GELECEKTE ÇALIŞMA YAŞAMI

15. Modern/endüstriyel toplum hangi özelliklere sahiptir?

Cevap: Modern/endüstriyel toplumun sahip olduğu özellikler şunlardır:

- Fabrika üretimi ya da endüstrileşme,
- İleri düzeyde iş bölümü,
- Otoritenin merkezileşmesi,
- Bürokratikleşme,
- Büyük ölçekli işletmeler,
- Mekanik evren/ya da organizasyon anlayışı ve kişisellikten uzaklaştırma,
- Rasyonallite ve püritan etik,
- İlerleme ve evrim anlayışı,
- Düzen ve homojenleşme,
- Yaşamın demistifikasyonu,
- Standartlaşma ve kitle üretimi.

16. Enformasyon/bilgi toplumu hangi özelliklere sahiptir?

Cevap: Enformasyon/bilgi toplumunun sahip olduğu özellikler şunlardır:

- Enformasyon/bilgi temelli ekonomiye ve topluma yöneliş,
- Endüstri toplumunun simgesi olan makine teknolojisinin yerini, enformasyon toplumunda iletişim/enformasyon teknolojilerinin ve ağlarının alması,
- Küresel rekabet,
- Hızlı değişim,
- Dolayısıyla ölçek ekonomisinden zaman ekonomisine yöneliş,
- Esneklik ve çeviklik,
- Bürokratik yapıların ayak bağı olarak görülmesi,
- Her alanda merkezizetçilikten uzaklaşma,
- Farklılaşma,
- Siber uzaylar ve ağlar,
- Bilgi işleri ve bilgi işçileri,
- Yaşam boyu eğitim,
- Bireyin konumunda güçlenme,
- Katılımcı demokrasinin gelişimidir.
- İnsan beyninin akılcılaştırma yönünde tek boyutlu geliştiren modern düşüncenin yerine, akılla birlikte, insan doğasındaki yaratıcılık yeteneğinin de geliştirilmesi hayati bir önem kazanmıştır. Bu da daha çok hafızanın güçlendirilmesine dayanan ezberci eğitim anlayışının topyekûn sorgulanmasına yol açmıştır.





Sorularla Öğrenelim

SOS323U-ÇALIŞMA SOSYOLOJİSİ

Ünite 8: Meslekler ve Gelecekte Çalışma



- Modern/endüstriyel çağ her şeyi nesnelleştirirken enformasyon çağında ise Baudrillard'ın deyimiyle her şey kültürel hale gelmektedir. Bir diğer ifade ile endüstri toplumunun materyalist karakterinin aksine enformasyon toplumu, post-materyalisttir. Enformasyon bir mal olduğu kadar, insanların kültürel kimlikleriyle de yakından ilişkilidir.

17. ILO Ankara Ofisi'nin öncülüğünde yapılmış olan, önümüzdeki on yıl için 27 temel meslek grubundaki istihdam tahminlerini içeren, Türkiye için bir ilk mesleki kestirim çalışmasının bilgileri nelerdir?

Cevap: Türkiye için bir ilk mesleki kestirim çalışmasının bilgileri şöyle sırlanabilir:

- Sınai istihdamın bileşimi mesleklere yönelik talebi etkileyecektir. Tarımda ve zanaatkâr mesleklerinde azalma görülmektedir. Bu azalışın bir bölümü vasıfsız kategorisindeki artışa yansıyor, bunların bir kısmı vasıfsız kent çalışanları olacaktır. Yakın dönemde gözlenen tarım istihdamındaki artış, anlaşılan geriye dönecektir. Diğer tüm mesleklerde, kriz öncesi 2008 yılına göre artışlar görülmektedir.
- Bilimsel ve mühendislik alanlarında yükselme gözlenmektedir.
- Kişisel hizmet ve büro elemanlarının da sayısı artmaktadır.
- Vasıfsız mesleklerdeki artış da bir süre daha devam edecektir. Tarımdan çıkanların bir kısmı muhtemelen bu meslekleri beslemektedir.
- Öğretmen ve mühendislerin sayısı artmaktadır.
- Kendi kendine yeten tarım faaliyetlerindeki istihdam yok olacaktır.
- İnşaat ve fabrika-makine operatörlerinin de sayısı artmaktadır.
- Teknik mesleklerde bir miktar artış gözlenmektedir.
- Büro ve hizmet mesleklerinde artış olacaktır.
- Elde edilen bu resimde, istihdam artışının önemli bir bölümü genel lise mezuniyeti düzeyindeki mesleklerde olmaktadır. Bu mesleklerde, aktif iş gücü politikalarının oynayabileceği önemli bir rol yoktur.
- Profesyonel ve teknik disiplinlerde de bir artış gözlenmektedir. Bu meslekler üniversite ve teknik okul diploması gerektirmekte ve kentsel alanlarda yoğunlaşmaktadır. Araştırmacının bundan çıkardığı sonuç, il düzeyinde değil, bölge düzeyinde mesleki görünüm çalışmalarının yeterli olacağı yönündedir. Zaten, AB ülkeleri için ilk mesleki dağılım kestirimini yapmakta olan CEDEFOP da bölge temelinde çalışmaktadır.