

KAMU
PERSONEL
HUKUKU
Ünite 1 -
Aıştırma
Soruları

1) KAMU GÖREVLİLERİ hakkında aşağıdakilerden hangisi söylenebilir?



Kamu görevlileri, kamu hizmetlerinin yürütülmesinde ve yurttaşlara sunulmasında herhangi bir biçimde payı olan bütün gerçek kişileri kapsamaz.



Kamu hizmetleri, tek bir tür görevli tarafından yürütülür.



Kamu görevlileri farklı ayrımlara tabi tutulabilmekle birlikte, kuramsal olarak temelde üç ana kümeye ayrılabilir.



Buna göre, kamu görevlisi “kamusal faaliyetin yürütülmesine atama veya seçilme yoluyla ya da herhangi bir surette sürekli, süreli veya geçici olarak katılan kişidir”.

Dođru Cevap : D

Açıklama :

Kamu görevlileri, kamu hizmetlerinin yürütülmesinde ve yurttaşlara sunulmasında herhangi bir biçimde payı olan bütün gerçek kişileri kapsar.

Kamu hizmetleri, tek bir tür görevli tarafından değil, farklı türden görevliler eliyle yürütülür. Farklılaşmış statüye bağlı olan bu kişilerin bütünü kamu görevlilerini oluşturur.

Kamu görevlileri farklı ayrımlara tabi tutulabilmekle birlikte, kuramsal olarak temelde dört ana kümeye ayrılabilir.

Türk Ceza Kanunu, kamu hizmetlerinin yürütülmesine herhangi bir biçimde katılan bütün gerçek kişileri kamu görevlisi olarak görmektedir.

2) Sözleşmeli personel hakkında hangisi söylenemez?



Sözleşmeli personel, akdi olarak istihdam edilir.



Kamu personel rejiminde sözleşmeli personel istihdamının genel rejimi Devlet Memurları Kanunu'nun 4/A maddesidir.



İdare ile personel arasında, sözleşme esastır.



Sözleşmeli personel, memurluğun asıl istihdam biçimi olduğu kamu idarelerinde, istisnai bir istihdamdır.

Dođru Cevap : B

Açıklama :

Kamu personel rejiminde sözleşmeli personel istihdamının genel rejimi Devlet Memurları Kanunu'nun 4/B maddesidir.

3) Sözleşmeli personel hakkında hangisi söylenebilir?



Sözleşmeli personelistihdamına ilişkin bir diğler olgu, 1980 öncesinde kural olan bu istihdamın, 1980 sonrasında neredeyse kimi kamu idareleri için kural istisnai biçimine gelmesidir.



Sözleşmeli personelin genel rejiminin düzenlendiği 657 sayılı Yasa'nın 4/B hükmü, Yasa'nın kabul edildiği yıl olan 1965 sonrasında sürekli değışikliğe uğramış ve yapılan değışikliklerle kural bir istihdam biçimi olmaktan çıkmıştır.



Genel rejim 4/B olmakla birlik-te, 1980 sonrası esneklik politikaları çerçevesinde, kamu idarelerinde, 4/B statü-sünden farklı sözleşmeli personel rejimleri ortaya çıkmıştır.

Açıklama :

Sözleşmeli personelistihdamına ilişkin bir diğer olgu, 1980 öncesinde istisnai olan bu istihdamın, 1980 sonrasında neredeyse kimi kamu idareleri için kural istihdam biçimine gelmesidir.

Sözleşmeli personelin genel rejiminin düzenlendiği 657 sayılı Yasa'nın 4/B hükmü, Yasa'nın kabul edildiği yıl olan 1965 sonrasında sürekli değişikliğe uğramış ve yapılan değişikliklerle istisnai bir istihdam biçimi olmaktan çıkmıştır.

657 sayılı Yasa'ya göre, sözleşmeli personel, kalkınma planı, yıllık program ve işprogramlarında yer alan önemli projelerin gerçekleşmesi için şart olan, zaruri ve istisnai hâllere münhasır olmak üzere özel bir meslek bilgisine ve ihtisasına ihtiyaç gösteren geçici işlerde istihdam edilir.

Sözleşmeli personel, Bakanlar Kurulu tarafından belirlenen esas ve usuller çerçevesinde belirlenen pozisyonlarda, maliyalla sınırlı olarak sözleşme ile çalıştırılmasına karar verilen ve işçi sayılmayan kamu hizmeti görevlileridir.

Doğru Cevap : C

4) Memurlarla ilgili ařađıdakilerden hangisi **söylenemez**?



Aslî ve sürekli görevleri yürüten kamu personelleridir.



Akdi olarak istihdam edilirler.



Statü hukuku doğrultusunda istihdam edilirler.



Hizmete alınmaları, ilerlemeleri, yükselmeleri ve görevlerinin sona ermesi liyakat ilkesine dayanır.



Atama ile hizmete alınan devlet çalışanlarıdır.

Doğru Cevap : B

Açıklama :

Türk kamu personel hukukunda memurlar kategorisi içerisinde memur ve diğer kamu görevlileri girmektedir. Bu doğrultuda memur kümesini 657 sayılı Devlet Memurları Kanunu'na bağlı personel oluştururken, "diğer memurları" ise hâkim - savcılar, askerî personel ve akademik personel oluşturmaktadır. Her iki kümenin ortak niteliği, statü hukukuna bağlı olarak istihdam edilmeleridir.

Yardımcılar kategorisi, statü değil, akdi (sözleşme) ilişki ile çalışan kümelerden oluşur.

5) İşçilerle ilgili hangisi **söylenemez**?



Kamu personel rejiminde, yardımcılar kategorisi içerisinde yer alırlar.



Akdi ilişki ile çalıştırılırlar.



Sözleşmeli personel kümesine dahildirler.



Sürekli işçiler ve geçici işçiler olarak ikiye ayrılırlar.



İş Kanunu'na bağlı olarak istihdam edilirler.

Dođru Cevap : C

Açıklama :

Kamu personel rejiminde, yardımcılar kategorisi içerisinde akdi ilişki ile çalıştırılan ikinci küme işçilerdir. Kamuda çalışan işçiler, esas olarak İş Kanunu'na bađlı olarak istihdam edilirler. Kamu işçileri 657 sayılı Devlet Memurları Kanunu'nun 4/D maddesi çerçevesinde ikiye ayrılır: Sürekli İşçiler ve geçici işçiler. Sürekli işçiler belirsiz süreli iş akdi ile istihdam edilirler. Geçici işçiler, belirli süreli iş akitleriyle çalıştırılırlar.

6) Kamu personelleri arasında yardımcılar kategorisinde yer alan iki alt kategori hangileridir?

Diğer kamu görevlileri - işçi

Diğer kamu görevlileri - sözleşmeli personel

Gönüllüler - sözleşmeli personel

Sözleşmeli personel - işçi

Diğer kamu görevlileri - gönüllüler

Dođru Cevap : D

Açıklama :

Bu kategori içerisinde, sözleşmeli personel; ve işçiler yer alır.

7) Aşağıdakilerden hangisi kamu personeli grubunun yardımcılar kategorisinde yer almaktadır?

İşçi

Memur

Hakim

Akademik personel

Askeri personel

Dođru Cevap : A

Açıklama :

Yardımcılar kategorisi, statü deđil, akdi (sözleşme) ilişki ile çalışan kümelerden oluşur. Bu kategori içerisinde, sözleşmeli personel; ve işçiler yer alır. Doğru cevap A'dır.

8) Aşağıdakilerden hangisi Türk Ceza Kanunu uygulaması yönünden kamu görevlisi olarak **sayılamaz**?

Kamu personeli

Esnaflar

Seçilmişler

Yükümlüler

Gönüllüler

Dođru Cevap : B

Açıklama :

5237 sayılı Türk Ceza Kanunu'na göre, kamu görevlisi "kamusal faaliyetin yürütülmesine atama veya seçilme yoluyla ya da herhangi bir surette sürekli, süreli veya geçici olarak katılan kişidir". Türk Ceza Kanunu, kamu hizmetlerinin yürütülmesine herhangi bir biçimde katılan bütün gerçek kişileri kamu görevlisi olarak görmektedir. Yasadaki kapsam, genel olarak kamu personelinin, seçilmişleri, yükümlüleri ve gönüllüleri kapsamaktadır. Bu kişiler, Ceza Kanunu uygulaması yönünden kamu görevlisidirler. Doğru cevap B'dir.

9)

Aşağıdakilerden hangisi ya da hangileri statü hukukuna bağlı olarak istihdam edilen "diğer kamu görevlileri" olarak sınıflandırılmıştır?

- I. Akademisyenler
- II. Polisler
- III. Mühendisler
- IV. Askeri Personel

I ve II

III ve IV

I ve IV

I, II ve IV

I, II, III ve IV

Dođru Cevap : C

Açıklama :

Öncelikle belirtmek gerekir ki, diđer kamu görevlileri kavramı ilk olarak 1982 Anayasası tarafından kullanılmakta birlikte, esas olarak, 1961 Anayasası döneminde fiili olarak memurlardan ayrılmış olan kümelere anayasal temel oluşturmak üzere ihdas edilmiştir. Buna göre, 1961 öncesinde ve sonrasında memurlardan ayrılmış olan üç “memur” kümesi bu kavramın içeriğini doldurmaktadır. Bu üç küme, hâkim - savcılar, askerî personel ve akademik personeldir.

10) Kamu hizmetlerinin "tali ve geçici" görevleri ařağıdaki hangi kamu görevlileri tarafından yerine getirilir?

Hakim-Savcılar

Akademik personel

Askeri personel

İřçiler

Memurlar

Dođru Cevap : D

Açıklama :

Anayasal ilkeye ilişkin bir diđer nokta, aslî ve sürekliliđin kamu hizmetlerine ilişkin bir nitelik olmadığı, yasa ile ihdas edilmiş bütün kamu hizmetlerinin gerektirdiđi görevlere ilişkin olduğudur. Anayasal ilkenin özü burada yatmaktadır. Devlet teşkilatı içerisinde, ihdas edilen bütün kamu hizmetlerine ilişkin aslî ve sürekli görevler bulunmaktadır. Her kamu hizmetinin “aslî ve sürekli”, aynı zamanda “tali ve geçici” görevleri bulunur. Bunlardan, aslî ve sürekli olanlar, statü hukukuna bađlı çalışan memurlar ve diđer kamu görevlileri; tali ve geçici olanlar ise, sözleşme ilişkisine bađlı çalışanlar ve işçi personel eliyle görülebilir ya da özel kişilere gördürülebilir. Doğru cevap D seçeneđidir.

1)

Diğer Kamu Görevlileri hakkında hangisi söylenemez?



Kamu görevlilerinin memurlar alt kategorisinin ikinci alt kümesini diğer kamu görevlileri oluşturur.



kamu görevlileri kavramı esas olarak, 1982 Anayasası döneminde fiili olarak memurlardan ayrılmış olan kümelere anayasal temel oluşturmak üzere ihdas edilmiştir.



Diğer kamu görevlileri 1982 Anayasası ile kamu personel hukukuna girmiştir. Diğer kamu görevlileri, asıl olarak "diğer memurlar" diye- bileceğimiz gerçek kişilerdir.

Dođru Cevap : B

Açıklama :

0. kamu görevlileri kav- ramı ilk olarak 1982 Anayasası tarafından kullanılmakta birlikte, esas olarak, 1961 Anayasası döneminde fiili olarak memurlardan ayrılmış olan kümelere anayasal temel oluşturmak üzere ihdas edilmiştir.

2) Seçilmişler ile ilgili olarak aşağıdakilerden hangisi yanlıştır?



Kamu görevlilerinin ikinci alt kümesini seçilmişler oluşturur.



Kimi yazarların “fahri ajanlar” olarak kavramlaştırdığı seçilmişler, yurttaşların ya da bir kamu or- ganının seçtiği ve gönüllük esasına dayalı olarak kamu hizmetine katılan kişiler- dir.



Memurların tersine bu kesim atanmış değil, seçilmiştir. Bu kişilerin bir diğer niteliği, kamu görevliliğinin belirli bir süre ile sınırlı olmasıdır.



Memurların istih- damının süreye bađlı olmamasının tersine, seçilmişlerde, süre sonunda seçilmiş kişinin kamu görevlisi olma durumu ortadan kalkar.



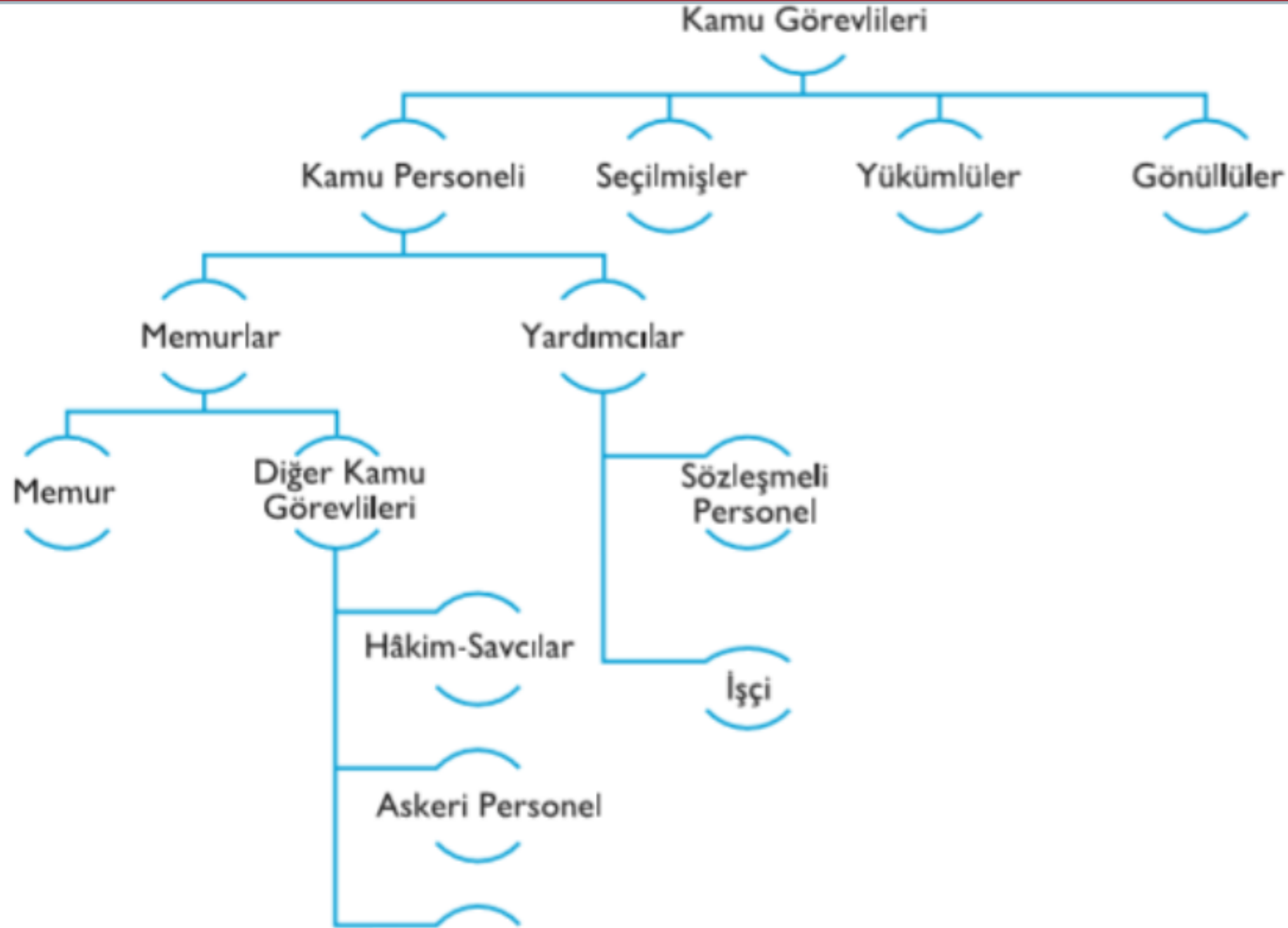
Bu kişiler görev yaptıkları süre içerisinde aksi yasaklamalar olmakla birlikte genellikle kendi mesleklerini yürütürler, dolayısıyla memurlar gibi, bunların mesleđi yegâne yaşam uğraşdır.

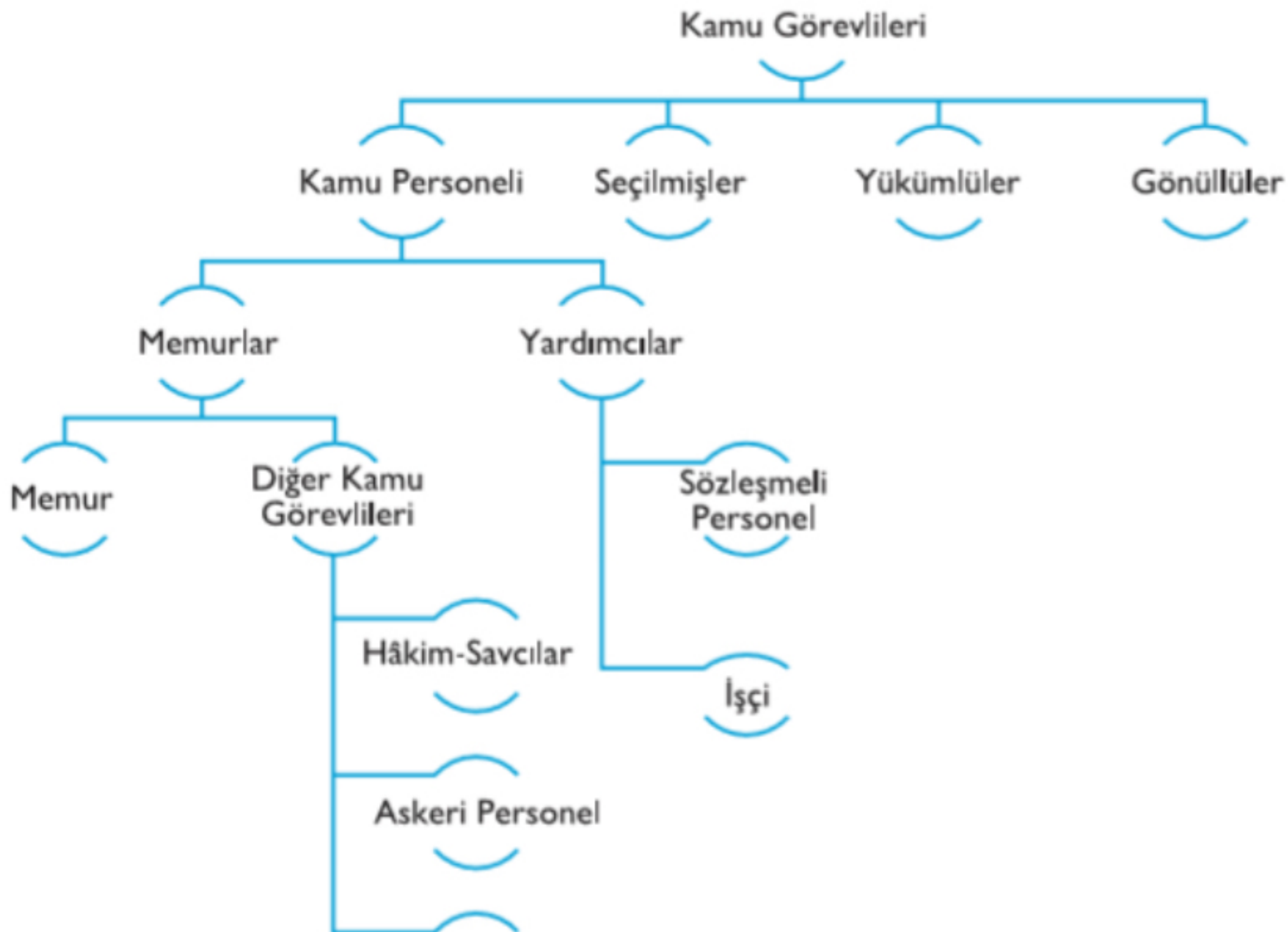
Dođru Cevap : E

Açıklama :

Bu kişiler görev yaptıkları süre içerisinde aksi yasaklamalar olmakla birlikte genellikle kendi mesleklerini yürütürler, dolayısıyla memurlar gibi, bunların mesleđi yegâne yaşam uğraşı de- ğildir.

Ünite 1 Alıştırma (Çevrimiçi)







Ünite 1 Alıştırma (Çevrimiçi)



Belediye Personeli

Serbest Meslek

Esnaf

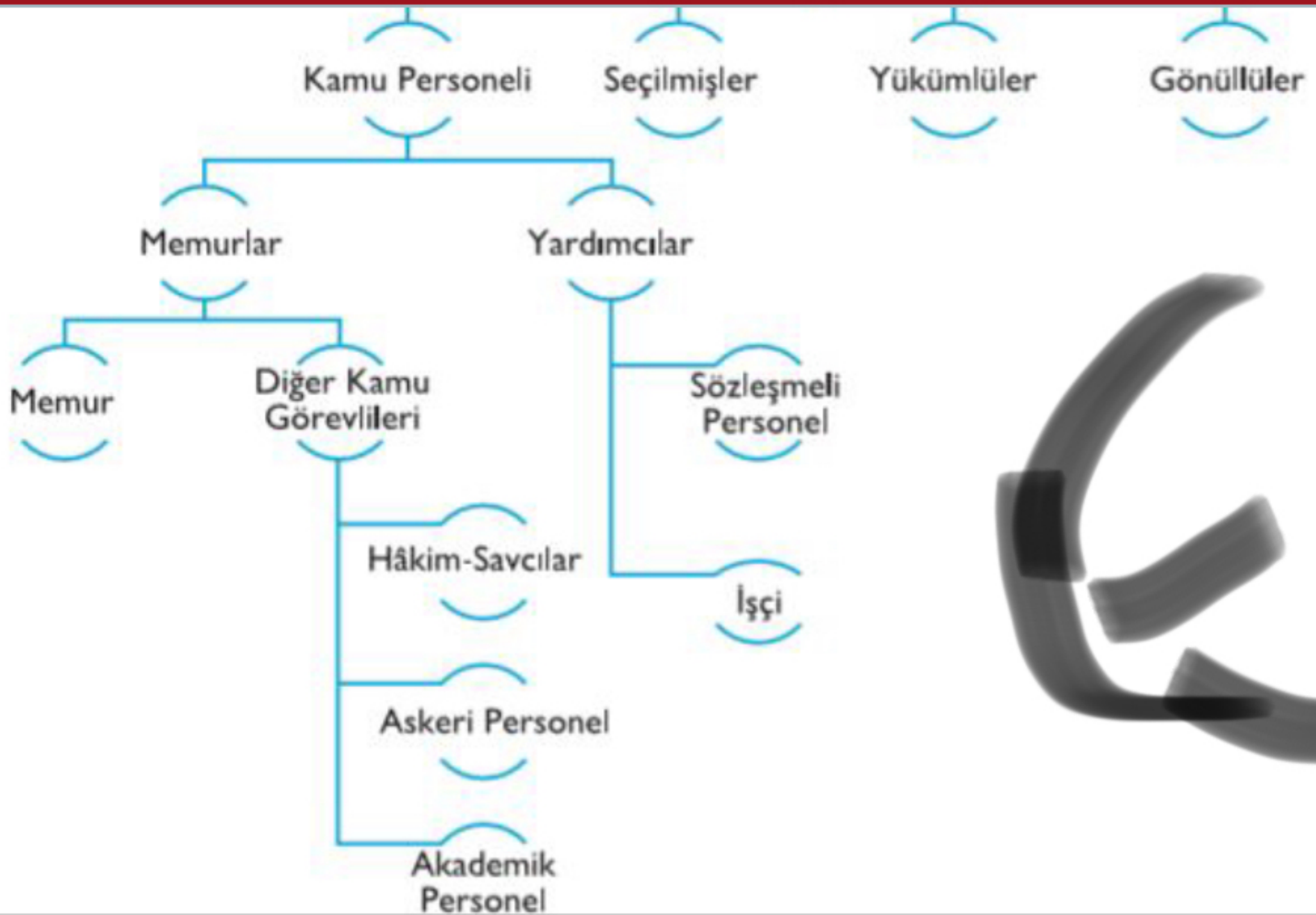
Teknik Personel

Akademik Personel

Önceki

Sonraki

Çözüm



4) Kamu personel rejiminde sözleşmeli personel istihdamının genel rejimi Devlet Memurları Kanunu'nun hangi maddesidir ?

3/A

3/B

3/C

4/A

4/B

Dođru Cevap : E

Açıklama :

Kamu personel rejiminde sözleşmeli personel istihdamının genel rejimi Devlet Memurları Kanunu'nun 4/B maddesidir. Genel rejim 4/B olmakla birlikte, 1980 sonrası esneklik politikaları çerçevesinde, kamu idarelerinde, 4/B statüsünden farklı sözleşmeli personel rejimleri ortaya çıkmıştır. Bu doğrultuda, genel sözleşmeli personel rejiminden kopmalar yaşanmıştır. Sözleşmeli personel istihdamına ilişkin bir diğer olgu, 1980 öncesinde istisnai olan bu istihdamın, 1980 sonrasında neredeyse kimi kamu idareleri için kural istihdam biçimine gelmesidir. Doğru cevap E seçeneğidir.

5) 2918 sayılı Karayolları Trafik Kanunu ile düzenlenen fahri trafik m¼fettiřlik ařađıdaki seęeneklerden hangisinin ¼rneđi olabilir ?

S¼zleřmeli personel

Memur

Y¼k¼ml¼

G¼n¼ll¼

Seęilmiř

Dođru Cevap : D

Açıklama :

Kamu hizmetlerine gönüllü katılım farklı alanlarda uygulanmaktadır. Buna göre, 2918 sayılı Karayolları Trafik Kanunu ile düzenlenen fahri trafik müfettişleri kamu hizmetlerini gönüllü olarak yürüten gerçek kişilere verilebilecek örnektir. İlgili yasada “Bu hizmet fahri ve ücretsizdir” hükmü ile kamu hizmetlerine gönüllü katılımın temel niteliđi vurgulanmıştır. Doğru cevap D seçeneđidir.

6) Memurluk statüsünün esaslı öğelerinin özel yasa eliyle düzenlenmesi ilkesi hangi Anayasa'da yer almıştır ?

1876

1921

1924

1961

1982

1876 Anayasası'nda, memurların rejimlerinin yasa eliyle düzenleneceđi hükme bağlanmıştır. Anayasa'ya bađlı olarak çıkarılan yasalarla bu hüküm yaşama geçmiştir. 1924 Anayasası'nda ise "bütün memurların nitelikleri, hakları, görevleri, aylık ve ödenekleri, göreve alınmaları ve görevden çıkarılmaları, yükselme ve ilerlemeleri özel kanunla düzenlenir" hükmü kabul edilmiştir. 1924 Anayasası'nda memurluk statüsünün esaslı öğelerinin özel yasa eliyle düzenlenmesi ilkesi yer almıştır. 1961 Anayasası'nda geçmiş anayasalarla benzer biçimde, memur statüsünün esaslı öğeleri sayılarak yasa ile düzenlenmesi getirilmiş, ancak ek olarak "ve diđer özlük işleri" terimi kullanılarak memurların statülerine ilişkin bütün öğelerin yasa konusu olması kararlaştırılmıştır. 1961 Anayasası'nda sayılan öğeler, aynı biçimde 1982 Anayasası'nda yer almış, bu doğrultuda ilke 1961 Anayasası'ndan 1982 Anayasası'na miras kalmıştır. Ancak, 2010 yılında hükme, bir ek cümle getirilerek ilkenin istisnası kabul edilmiştir. Bu çerçevede, memurlar ve diđer kamu görevlilerinin mali ve sosyal haklarına ilişkin toplu sözleşme hükümleri, yasa ile düzenleme ilkesinin istisnasıdır. Doğru cevap C seçeneğidir.

8)

“Kamusal faaliyetin yürütülmesine atama veya seçilme yoluyla ya da herhangi bir surette sürekli, süreli veya geçici olarak katılan kişidir”

Yukarıda tanımı yapılan pozisyon aşağıdakilerden hangisidir?

Kamu Personeli

Memur

Sözleşmeli Personel

Kamu Görevlisi

Yükümlüler

Dođru Cevap : D

Açıklama :

Tanımı verilen ibare kamu görevlilerinin genel tanımıdır. Seçeneklerde verilen diđer pozisyonlar kamu görevlileri üst başlığı altında sınıflandırılmıştır.

9) Kamu personel hukukunun temel ilkeleri hangi hukuki metin ile belirlenmiştir?

Kanun Hükmünde Kararname

Yönetmelik

Yasa

Anayasa

Tüzükler

Dođru Cevap : D

Açıklama :

Kamu personel hukukunun temel ilkeleri anayasadan kaynaklanır. Bu olgu, hukuk devletinin temel sonucu ve olmazsa olmaz ilkesidir.

10) Kamu personel hukukunun temel dayanađı aŐađıdakilerden hangisidir?

Yasa

Yönetmelik

Yönerge

Anayasa

Kanun Hükmünde Kararname

Dođru Cevap : D

Açıklama :

Kamu personel hukukunun temel ilkeleri anayasadan kaynaklanır. Bu olgu, hukuk devletinin temel sonucu ve olmazsa olmaz ilkesidir. Doğru cevap D seçeneğidir.

2) Diğer Kamu Görevlileri hakkında hangisi söylenebilir?



1961 öncesinde ve sonrasında memurlardan ayrılmış olan dört “memur” kümesi bu kavramın içeriğini doldurmaktadır.



Hâkim ve savcılar, 1924 Anayasası döneminde yargı bağımsızlığı anayasal ilkesine dayanarak, genel memur statüsünden kopmuşlardır.



Akademik personel ise mali haklar açısından Devlet Memurları Kanunu'nun içerisinde yer almakta birlikte, Anayasa Mahkemesi'nin kararı sonrasında memurlara ilişkin genel yasanın kapsamına tamamen girmiştir.



Askerî personel de 1982 Anayasası sonrasında ayrı bir personel yasasına bađlı kılınmıřtır.



1982 Anayasası'nın pozitif metnine baktığımızda, Anayasa Koyucunun "memurlar ve diđer kamu görevlileri" ibaresine kullanarak; "memur" ve "diđer kamu görevlileri" ibarelerini birbiri ile kaynařık biçimde kullanmadığı görülür.

Açıklama :

Bu üç kümeden hâkim ve savcılar, 1961 Anayasası döneminde yargı bağımsızlığı anayasal ilkesine dayanarak, genel memur statüsünden kopmuşlardır.

Akademik personel ise mali haklar açısından Devlet Memurları Kanunu'nun içerisinde yer almakta birlikte, Anayasa Mahkemesi'nin kararı sonrasında memurlara ilişkin genel yasanın kapsamından çıkarılmıştır.

0. Askerî personel de 1961 Anayasası sonrasında ayrı bir personel yasasına bağlı kılınmıştır.

1. 1982 Anayasası'nın pozitif metnine baktığımızda, Anayasa Koyucunun "memurlar ve diğer kamu görevlileri" ibaresine kullanarak; "memur" ve "diğer kamu görevlileri" ibarelerini birbiri ile kaynaşık biçimde yan yana kullandığını görüyoruz.



5) Aşağıdakilerden hangisi kamu görevlisi kümesinin seçilmişler kategorisi içerisinde **yer almaz?**

Okul müdürleri

İl genel meclis üyeleri

Belediye başkanları

Milletvekilleri

Mahalle muhtarları

Dođru Cevap : A

Açıklama :

Seçilmişlerin esaslı bölümünü, temsili demokrasi modeli çerçevesindeki kesim oluşturur. Bu kesim, yurttaşların doğrudan seçimi ile kamu görevlisi olma hüviyetini kazanırlar. Türkiye’de seçilmişler içerisinde, Cumhurbaşkanı, milletvekilleri, il genel meclisi üyeleri, belediye meclisi üyeleri, belediye başkanları, köy - mahalle muhtarları, köy ihtiyar meclisi ve mahalle ihtiyar heyeti girer. Doğru cevap A'dır.

7) Aşağıdakilerden hangisi kamu personel hukuku alanında mutlak olarak yasa ile düzenlenmesi gereken alanlardandır?

Kamu hizmetine girme hakkı

Geçici görevlendirme

Nakil ve tayin işleri

Yıllık izin hakkı

İstifa hakkı

Dođru Cevap : A

Açıklama :

Yasa ile düzenlenme ilkesi, yukarıda açıklandığı üzere, 1980'den sonra daha çok KHK'larla düzenleme ilkesine dönüşmüştür. Ancak, Anayasaya göre, KHK'larla düzenleme yasağı bulunan alanlar bulunmaktadır. Buna göre, Anayasa'nın siyasi haklar ve ödevler bölümü olađan durumlarda KHK'larla düzenlenemez. Bu alanda, kamu personel rejiminin ile ilişkili olarak, kamu hizmetine girme hakkı, kamu görevlilerinin mal bildiriminde bulunması ve dilekçe hakkı yer almaktadır.

8) Aşağıda verilen hangi nitelik kamu personeli içerisinde diğer kamu görevlileri arasında yer alanları tanımlar?

Akdi ilişki ile istihdam edilirler.

Herhangi nakdi - ayni yardım almazlar.

Statü hukukuna göre istihdam edilirler.

Tâli görevleri yerine getirirler.

Sözleşme esaslı istihdam edilirler.

Dođru Cevap : C

Açıklama :

Yüksek Mahkeme, diđer kamu görevlilerinin statü hukukunabađlı olarak istihdam edilen görevliler olduđu yönünde kararlar vermiştir.

9) Diğer kamu görevlileri ile ilgili aşağıda verilen bilgilerden hangisi yanlıştır?



Diğer kamu görevlileri akdi statü ile istihdam edilirler.



Diğer kamu görevlileri kavramı, ilk olarak 1982 Anayasası'nda kullanılmıştır.



Diğer kamu görevlileri; hâkim - savcılar, askerî personel ve akademik personeldir.



Anayasa'da memur için çizilen çerçeve diğer kamu görevlisi için de geçerlidir.



2010 yılında yapılan Anayasa değişikliği ile toplu sözleşme hakkı memurlar yanında diğer kamu görevlilerine de tanınmıştır.

Dođru Cevap : A

Açıklama :

Diđer kamu görevlileri; hâkim - savcılar, askerî personel ve akademik personeldir.

Anayasa'da memur için çizilen çerçeve diđer kamu görevlisi için de geçerlidir. 2010 yılında yapılan Anayasa deđişikliği ile toplu sözleşme hakkı memurlar yanında diđer kamu görevlilerine de tanınmıştır. Diđer kamu görevlileri 1982 Anayasası ile kamu personel hukukuna girmiştir. Diđer kamu görevlileri, asıl olarak "diđer memurlar" diyebileceğimiz gerçek kişilerdir. Diđer kamu görevlileri, tıpkı memurlar gibi, akdi deđil, statüter ilişki çerçevesinde devlette istihdam edilirler. Doğru cevap A seçeneğidir.

3) *"Bu kategori içerisine giren üç kesimin üç ayrı personel yasası bulunmaktadır. Bunlar, 657 sayılı Devlet Memurları Kanunu'nun ayrılmaz parçalarıdır. Bu üç yasa, 2802 sayılı Hâkimler ve Savcılar Kanunu, 926 sayılı Türk Silâhlı Kuvvetleri Personel Kanunu ve 2914 sayılı Yükseköğretim Personel Kanunu'dur."*

Yukarıda ifade edilen kamu görevlisi kategorisi hangisidir?

Yükümlüler

Seçilmişler

Memur

Yardımcılar

Diğer kamu görevlileri

Dođru Cevap : E

Açıklama :

Diđer kamu görevlileri kavramı içerisinde giren üç kesimin üç ayrı personel yasası bulunmaktadır. Bunlar, 657 sayılı Devlet Memurları Kanunu'nun ayrılmaz parçalarıdır. Bu üç yasa, 2802 sayılı Hâkimler ve Savcılar Kanunu, 926 sayılı Türk Silâhlı Kuvvetleri Personel Kanunu ve 2914 sayılı Yükseköğretim Personel Kanunu'dur.

4) Aşağıdaki kanunlardan hangisi diğer kamu görevlilerinden olan Hakim ve Savcıların özlük haklarını kapsamaktadır?

926 sayılı kanun

2914 sayılı kanun

5237 sayılı kanun

2802 sayılı kanun

2914 sayılı kanun

Dođru Cevap : D

Açıklama :

Diđer kamu görevlileri kavramı içeresine giren üç kesimin üç ayrı personel yasası bulunmaktadır. Bunlar, 657 sayılı Devlet Memurları Kanunu'nun ayrılmaz parçalarıdır. Bu üç yasa, 2802 sayılı Hâkimler ve Savcılar Kanunu, 926 sayılı Türk Silâhlı Kuvvetleri Personel Kanunu ve 2914 sayılı Yükseköğretim Personel Kanunu'dur. Doğru cevap D'dir.

5) Kamu personeli grubunun yardımcılar kategorisi ile ilgili olarak aşağıda verilen ifadelerden hangisi **yanlıştır**?

İşçiler bu kategori içerisinde yer alır.

Sürekli bir istihdam söz konusu değildir.

Tali görevleri yürütmekle yükümlüdürler.

Sözleşmeli personel bu kategoride yer alır.

İşin asli parçalarını yürütürler.

Dođru Cevap : E

Açıklama :

Yardımcılar, memurlar kategorisinin tersine, geçici, belirli süreli, kuraldışı, eğreti istihdam biçimlerini içerir. Dolayısıyla, sürekli bir istihdam değildir. İkinci olarak bu istihdam biçimleri, işin aslî değil, tali parçalarını yürütürler. Yardımcılar, istihdam biçimi açısından “geçicilik”, yaptıkları işini niteliđi itibarıyla “tâlî” görevleri yürütmek özelliklerini barındırırlar. Bu kategori içerisinde, sözleşmeli personel; ve işçiler yer alır. Doğru cevap E'dir.

6) Asli ve sürekli görevlerin memurlar ve diğer kamu görevlileri tarafından yürütülmesi ilkesinin yer bakımından uygulama alanı aşağıdakilerden hangisinde doğru olarak ifade edilmiştir?

Sadece devlet kurumlarında

Devlet kurumları ve Kamu iktisadi teşebbüslerinde

Devlet teşkilatının bütününde

Sadece kamu iktisadi teşebbüslerinde

Sadece diğer kamu tüzel kişilerinde

Dođru Cevap : C

Açıklama :

İlkenin yer bakımından uygulama alanı istisnaya yer bırakmayacak biçimde devlet teşkilatının bütünüdür. Buna göre ilke “Devlet”, “kamu iktisadî teşebbüsleri” ve “diđer kamu tüzel kişileri”nde uygulanacaktır. Devlet teşkilatı içerisinde, bütün kurum ve kuruluşların bir tüzel kişiliğe bađlı olması kuralı çerçevesinde, bu tanımlama dışında kalacak kurumsal yapı bulunmayacaktır. Doğru cevap C'dir.

7)

- I. Memurlar, görevlerin gerektirdiđi niteliklere ve mesleklere göre sınıflara ayrılır.
- II. Memurluk, bir kariyer mesleđi deđildir.
- III. Memurluk, liyakate dayanır.

Yukarıdaki öncüllerden hangisi ya da hangilerininin memurluk için dođru olduđu söylenebilir?

Yalnız I

Yalnız II

Yalnız III

I, II ve III

I ve III

Dođru Cevap : E

Açıklama :

657 sayılı Yasa geređi memurluđun niteliklerine bakıldıđında II numaralı öncülün yanlış olduđu görülecektir.

8) "Yasanın koyduđu hükümler çerçevesinde, idare tarafından tek yanlı zora dayalı olarak belirli bir süre için kamu hizmetlerine katılan kişilerdir."

Aşağıdakilerden hangisi yukarı verilen tanıma örnek olabilir?

Köy ihtiyar meclisi üyeleri

Hâkim ve savcılar

Tahkim Kurulu üyeleri

Bakanlar

Silah altındaki erler

Dođru Cevap : E

Açıklama :

Anayasa tarafından hak ve ödev olarak düzenlenen askerlik hizmeti kamu hizmetine yükümlü olarak katılmanın esas kaynađını oluştur.

10) Kamu hizmetlerinin yürütülmesinde hangi görevlerin aslî ve sürekli, hangilerinin tali ve geçici olduğu hangi Anayasa sonrasında tarihsel olarak değişmiştir?

1876

1921

1924

1961

1982

Dođru Cevap : E

Açıklama :

Kamu hizmetlerinin yürütülmesinde hangi görevlerin aslî ve sürekli, hangilerinin tali ve geçici olduđu 1982 Anayasası'nın kabulü sonrasında tarihsel olarak deđişmiştir.

Anayasa koyucunun, ilkesi açık olduđu hâlde, 1980 sonrası yükselen kamu personel rejimini esnekleştirme politikaları aslî ve sürekli olanı tarihsel olarak deđiştirmiştir. Dođru cevap E seçeneğidir.

1) Memur hakkında aŖağıdakilerden hangisi doęrudur?



Memur, kamu hizmetini yapmak üzere kamu örgütünde kadroya baęlı olarak görev yapan, atama ile hizmete alınan ve maaş ile geçinen devlet çalışanıdır.



Anayasa'da memur tanımı farklı maddelere saçılmıştır. Bu doğrultuda, 1982 Anayasası'nda, memur- luk, bütün yurttaşların özgür, eşit ve liyakate göre katılımına açık (md. 70), statü hukuku doğrultusunda istihdam edilen (md. 128/2-3; 129), bunun yanında aslî ve geçici görevleri yürüten (md. 128/1) kamu personeli olarak tanımlanmıştır.

Dođru Cevap : A

Açıklama :

Anayasa'da memur tanımı farklı maddelere saçılmıştır. Bu doğrultuda, 1982 Anayasası'nda, memurluk, bütün yurttaşların özgür, eşit ve liyakate göre katılımına açık (md. 70), statü hukuku doğrultusunda istihdam edilen (md. 128/2-3; 129), bunun yanında aslî ve sürekli görevleri yürüten (md. 128/1) kamu personeli olarak tanımlanmıştır.

1982 Anayasası'nın 128. maddesinde ise memur, yürüteceđi görev çerçevesinde betimlenmiştir. Buna göre memur, devlet teşkilatı içerisinde genel idare esaslarına göre yürütölen kamu hizmetlerinin gerektirdiđi aslî ve sürekli görevleri yapan kişidir.

Anayasa'da yapacağı görev yönünden memurluk tanımlanmıştır.

Anayasa'da yine aynı maddede, memurluđun özlük işlerinin yasa ile düzenlenmesi gerektiđini kabul edilerek, memur, statü hukukuna bađlı olarak çalışan bir küme olarak görölmüştür.

3) Zorunlu olarak memurlar ve diđer kamu görevlilerince yürütecek hizmetlerin aslî ve sürekli olması koşulu hangi Anayasa'da kabul edilmiştir ?

1876

1921

1924

1961

1982

Dođru Cevap : E

Açıklama :

1982 Anayasası, zorunlu olarak memurlar ve diđer kamu görevlilerince yürütecek hizmetlerin aslî ve sürekli olması koşulunu kabul etmiştir. Ancak, Anayasa, ilkenin uygulama yeri olarak devlet teşkilatının bütününe öngörmüş ve devlet tarafından yürütölen bütün kamu hizmetlerini genel idare esasları kavramı içerisinde konumlandırmıştır. Bu çerçevede, ilkenin temel uygulama koşulu, hizmetin aslî ve sürekli olup olmadığına düđümlenmektedir. Anayasal ilke doğrultusunda, hizmetler yasa koyucu ve idarenin takdirine bırakılmayacak biçimde aslî ve sürekli olan görevler memurlar ve diđer kamu görevlileri tarafından yürütölecektir. Aslî ve sürekli olmayan görevlerin memurlar ve diđer kamu görevlileri tarafından yürütölmesi mümkündür, ancak tersi anayasal ilkeye aykırılık taşıyacaktır. Doğru cevap E seçeneğidir.

4) "Anayasa'ya göre _____, bütn yurttařların zgr, eřit ve liyakate gre hizmete katıldıđı; stat hukuku dođrultusunda istihdam edilen; bunun yanında asl ve srekli grevleri yrten kamu personeli kategorisidir."

Yukarıdaki ifadede boř bırakılan yere gelmesi gereken kategori hangisidir?

) Memur

) İřçi

) Gnlller

) Ykmller

) Seçilmiřler

Dođru Cevap : A

Açıklama :

Anayasa'ya göre memurluk, bütün yurttaşların özgür, eşit ve liyakate göre hizmete katıldığı; statü hukuku doğrultusunda istihdam edilen; bunun yanında aslî ve sürekli görevleri yürüten kamu personeli kategorisidir.

6) Kamu personel hukuku alanında mutlak olarak yasa ile düzenlenmesi gereken alanlar bulunmaktadır.

Aşağıdakilerden hangisi bunlar arasında **yer almaz?**

Kamu hizmetine girme hakkı

Kamu görevlilerinin mal bildiriminde bulunması

Dilekçe hakkı

Disiplin suç ve cezaları

Mali ve sosyal haklara ilişkin toplu sözleşme hükümleri

Yasa ile düzenlenme ilkesi, yukarıda açıklandığı üzere, 1980'den sonra daha çok KHK'larla düzenleme ilkesine dönüşmüştür. Ancak, Anayasaya göre, KHK'larla düzenleme yasağı bulunan alanlar bulunmaktadır. Buna göre, Anayasa'nın siyasi haklar ve ödevler bölümü olağan durumlarda KHK'larla düzenlenemez. Bu alanda, kamu personel rejiminin ile ilişkili olarak, kamu hizmetine girme hakkı, kamu görevlilerinin mal bildiriminde bulunması ve dilekçe hakkı yer almaktadır. Diğer yandan Anayasa, temel haklar ve kişinin hakları ve ödevleri bölümlerinin de olağan durumlarda KHK ile düzenlenmesini yasaklamıştır. Bu konuda, disiplin suç ve cezaları da kamu personel hukuku alanında mutlak olarak yasa ile düzenlenmesi gereken alanlar arasına girmektedir.

Öte yandan memurlar ve diğer kamu görevlilerinin özlük işlerinin yasa ile düzenlenmesi anayasal ilkesine göre, memurlar ve diğer kamu görevlilerinin statülerinin bütün öğeleri yasama organı tarafından yasa formunda düzenlenebilir. Anayasa bu konuda tek istisnayı, malî ve sosyal haklara ilişkin toplu sözleşmelere tanımıştır.

K

9) Kamu hizmetlerinin "tali ve geçici" görevleri ařağıdaki hangi kamu görevlileri tarafından yerine getirilir?

Hakim-Savcılar

Akademik personel

Askeri personel

İřçiler

Memurlar

Dođru Cevap : D

Açıklama :

Anayasal ilkeye ilişkin bir diđer nokta, aslî ve sürekliliđin kamu hizmetlerine ilişkin bir nitelik olmadığı, yasa ile ihdas edilmiş bütün kamu hizmetlerinin gerektirdiđi görevlere ilişkin olduğudur. Anayasal ilkenin özü burada yatmaktadır. Devlet teşkilatı içerisinde, ihdas edilen bütün kamu hizmetlerine ilişkin aslî ve sürekli görevler bulunmaktadır. Her kamu hizmetinin “aslî ve sürekli”, aynı zamanda “tali ve geçici” görevleri bulunur. Bunlardan, aslî ve sürekli olanlar, statü hukukuna bađlı çalışan memurlar ve diđer kamu görevlileri; tali ve geçici olanlar ise, sözleşme ilişkisine bađlı çalışanlar ve işçi personel eliyle görülebilir ya da özel kişilere gördürülebilir. Doğru cevap D seçeneđidir.

10) 1983-1990 yılları arasında kamu personel hukukunun düzenlenmesinde aşağıdakilerden hangisi etkili olmuştur?

Kanun Hükmünde Kararname

Yasa

Anayasa

Yönetmelik

Düzenleyici işlemler

Dođru Cevap : 0

Açıklama :

Memurlar ve diđer kamu görevlilerinin statüsünün yasa ile düzenlenmesi anayasal ilkesi, Anayasa'nın kabul edilmesinden hemen sonra aşınmış ve ilke "kanun hükmünde kararnameler (KHK) eliyle düzenlemeye" dönüşmüştür. Bu doğrultuda yasama, kabul ettiği yetki yasaları ile bu ilkenin ortadan kalkmasına cevaz vermiştir. 1983-1990 yılları arasında neredeyse kesintisiz biçimde kamu personel hukuku alanı KHK'larla düzenlenmiştir. Doğru cevap A seçeneğidir.

2) Diğer Kamu Görevlileri ile ilgili olarak aşağıdakilerden hangisi yanlıştır?



Yüksek Mahkeme,sözleşmeli personelin diğer kamu görevlisi olmadığını karar altına almış ve diğerkamu görevlilerinin genel hukuki niteliğini ortaya koymuştur. Yüksek Mahkemenin bu kararından hareketle, sözleşmeli personel yanında, işçilerin de diğer kamu görevlisi statüsünde olduğunu söylemek mümkündür.



Anayasa'da memur için çizilen çerçeve diğer kamu görevlisi için de geçerlidir.



129. maddenin memurlar için getirdiği bütün düzenlemeleraynı zamanda diğer kamu görevlileri için geçerlidir. Son olarak, 2010 yılında yapılan Anayasa değişikliği ile toplu sözleşme hakkı memurlar yanında diğer kamu görevlilerine de tanınmıştır.

Dođru Cevap : A

Açıklama :

Yüksek Mahkeme,sözleşmeli personelin diđer kamu görevlisi olmadığını karar altına almış ve diđer kamu görevlilerinin genel hukuki niteliğini ortaya koymuştur. Yüksek Mahkeme- nin bu kararından hareketle, sözleşmeli personel yanında, işçilerin de diđer kamu görevlisi statüsünde olmadığı söylemek mümkündür;

3) Yardımcılar hakkında
aşağıdakilerden hangisi doğrudur?



Yardımcılar kategorisi, statü ilişkisi ile çalışan kümelerden oluşur.



Yardımcıların, üç temel niteliği bulunmaktadır.



Yardımcılar, memurlar kategorisinin ter- sine, geçici, belirli süreli, kuraldışı, eğreti istihdam biçimlerini içerir.



istihdam biçimleri, işin aslî parçalarını yürütürler.

Dođru Cevap : C

Açıklama :

Yardımcılar kategorisi, statü deđil, akdi (sözleşme) ilişki ile çalışan kümelerden oluşur.

Yardımcıların, iki temel niteliđi bulunmaktadır. Birincisi zamansal; ikinci- si ise işin niteliđine ilişkindir.

istihdam biçimleri, işin aslî deđil,tali parçalarını yürütürler.

Yardımcılar, istihdam biçimi açısından “geçicilik”, yap- tıkları işini niteliđi itibarıyla “tâlî” görevleri yürütmek özelliklerini barındırırlar.

7) *Kamu görevlileri kuramsal olarak dört ana kümeye ayrılabilir.*

Aşağıdakilerden hangisi bunların arasında **yer almaz?**

Kamu Personeli

Seçilmişler

İş Adamları

Yükümlüler

Gönüllüler

Doğru Cevap : C

Açıklama :

Kamu görevlileri kuramsal olarak aşağıdaki dört ana kümeye ayrılabilir:

- Kamu Personeli
- Seçilmişler
- Yükümlüler
- Gönüllüler

3) Toplu sözleşme hakkı memurlar yanında diğer kamu görevlilerine hangi Anayasa değişikliği ile tanınmıştır ?

1928

1937

1972

1995

2010

Dođru Cevap : E

Açıklama :

2010 yılında yapılan Anayasa deđişikliđi ile toplu sözleşme hakkı memurlar yanında diđer kamu görevlilerine de tanınmıştır. Dođru cevap E seçeneđidir.

7)

Devletin, kamu iktisadî teşebbüsleri ve diğer kamu tüzel kişilerinin genel idare esaslarına göre yürütmekle yükümlü oldukları kamu hizmetlerinin gerektirdiği aslî ve sürekli görevler kimler tarafından yerine getirilir?

Memurlar ve yükümlüler

Memurlar ve sözleşmeli personel

Memurlar ve diğer kamu görevlileri

Memurlar ve diğerleri

Memurlar ve seçilmişler

Dođru Cevap : C

Açıklama :

“Devletin, kamu iktisadî teşebbüsleri ve diđer kamu tüzelkişilerinin genel idare esaslarına göre yürütmekle yükümlü oldukları kamu hizmetlerinin gerektirdiđi aslî ve sürekli görevler, memurlar ve diđer kamu görevlileri eliyle görülür.”

8) Aşağıdakilerden hangisi yardımcı kamu personelidir?

Hakim-Savcılar

Askeri personel

Sözleşmeli personel

Akademik personel

Memurlar

Dođru Cevap : C

Açıklama :

Hakimler-Savcılar, askeri personel, akademik personel diđer kamu görevlisi memurlardır.

Yardımcı kamu personeli sözleşmeli personel ve işçilerdir. Doğru cevap C seçeneğidir.

9) Aşağıdakilerden hangisi gönüllü kamu görevlilerinden biridir?

Fahri trafik müfettişleri



Askerlik hizmetini yerine getiren vatandaşlar

Muhtarlar

Belediye başkanları

Öğretmenler

Dođru Cevap : 0

Açıklama :

Askerlik hizmetini yerine getiren vatandaşlar yükümlüleri, muhtarlar ve belediye başkanları seçilmişler, öğretmenler memur, fahri trafik müfettişleri ise gönüllü kamu görevlileridir. Doğru cevap A seçeneğidir.

10) 1983-1990 yılları arasında kamu personel hukukunun düzenlenmesinde aşağıdakilerden hangisi etkili olmuştur?

Kanun Hükmünde Kararname

Yasa

Anayasa

Yönetmelik

Düzenleyici işlemler

Dođru Cevap : 0

Açıklama :

Memurlar ve diđer kamu görevlilerinin statüsünün yasa ile düzenlenmesi anayasal ilkesi, Anayasa'nın kabul edilmesinden hemen sonra aşınmış ve ilke "kanun hükmünde kararnameler (KHK) eliyle düzenlemeye" dönüşmüştür. Bu doğrultuda yasama, kabul ettiği yetki yasaları ile bu ilkenin ortadan kalkmasına cevaz vermiştir. 1983-1990 yılları arasında neredeyse kesintisiz biçimde kamu personel hukuku alanı KHK'larla düzenlenmiştir. Doğru cevap A seçeneğidir.

2) Boşluğu aşağıdaki seçeneklerden hangisi tamamlamaktadır?

Kamu görevlisi “kamusal faaliyetin yürütülmesine atama veya seçilme yoluyla ya da herhangi bir surette sürekli, süreli veya geçici olarak katılan kişidir”, tanımı ... sayılı Türk Ceza Kanunu’nda yer almaktadır.

5237

657

129

2914

5393

Kamu görevlileri farklı ayrımlara tabi tutulabilmekle birlikte, kuramsal olarak temelde dört ana kümeye ayrılabilir. Bu dört küme, hizmetin yürütülmesinde farklı yönlerle isabet ettiği gibi, farklı statülere de dayanırlar. Kamu görevlileri kuramsal olarak aşağıdaki dört ana kümeye ayrılabilir:

- Kamu Personeli
- Seçilmişler
- Yükümlüler
- Gönüllüler

Bu kuramsal ayırım, pozitif hukukta da yansımalarına bulmuştur. Ayrıma ilişkin pozitif hukuktaki temel düzenleme, 5237 sayılı Türk Ceza Kanunu'nda yer almaktadır (md. 6). Buna göre, kamu görevlisi "kamusal faaliyetin yürütülmesine atama veya seçilme yoluyla ya da herhangi bir surette sürekli, süreli veya geçici olarak katılan kişidir". Türk Ceza Kanunu, kamu hizmetlerinin yürütülmesine herhangi bir biçimde katılan bütün gerçek kişileri kamu görevlisi olarak görmektedir. Yasadaki kapsam, genel olarak kamu personelini, seçilmişleri, yükümlüleri ve gönüllüleri kapsamaktadır. Bu kişiler, Ceza Kanunu uygulaması yönünden kamu görevlisidirler. Doğru cevap A seçeneğidir.

7) I. Öğretmenler

II. Öğretim Görevlileri

III. Hakimler

IV. Subaylar

V. Polisler

Yukarıdakilerden hangileri 657 sayılı Devlet Memurları Kanunu'na bağlı personel kategorisinde yer almaktadır?

II ve III

I ve IV

I ve V

III ve V

II ve IV

3) Türk kamu personel hukukunda memurlar kategorisi içerisinde memur ve diğer kamu görevlileri girmektedir. Söz konusu « diğer kamu görevlileri » kümesinde aşağıdaki meslek gruplarından hangisi yer almaz ?

Hâkim

Savcı

Askerî personel

Akademik personel

Kaymakam

Dođru Cevap : E

Açıklama :

Türk kamu personel hukukunda memurlar kategorisi içerisinde memur ve diđer kamu görevlileri girmektedir. Bu doğrultuda memur kümesini 657 sayılı Devlet Memurları Kanunu'na bađlı personel oluştururken, “diđer memurları” ise hâkim - savcılar, askerî personel ve akademik personel oluşturmaktadır. Her iki kümenin ortak niteliđi, statü hukukuna bađlı olarak istihdam edilmeleridir. Doğru cevap E seçeneđidir.

9) Aşağıdakilerden hangisi seçilmiş kamu görevlilerinin yönetim modeli çerçevesinde belirli süre için kamu iktidarını kullanmak üzere kamu makamları tarafından seçilen kişilere örnektir?

Cumhurbaşkanı

Milletvekilleri

Köy ihtiyar meclisi

Tahkim kurulu üyeleri

Belediye meclis üyeleri

Dođru Cevap : D

Açıklama :

Seçilmişlerin esaslı bölümünü, temsili demokrasi modeli çerçevesindeki kesim oluşturur. Bu kesim, yurttaşların doğrudan seçimi ile kamu görevlisi olma hüviyetini kazanırlar. Türkiye’de seçilmişler içerisinde, Cumhurbaşkanı, milletvekilleri, il genel meclisi üyeleri, belediye meclisi üyeleri, belediye başkanları, köy - mahalle muhtarları, köy ihtiyar meclisi ve mahalle ihtiyar heyeti girer. Seçilmişlerin sayısal olarak küçük kesimini ise yönetim modeli çerçevesinde, belirli süre için kamu iktidarını kullanmak üzere kamu makamları tarafından seçilen kişiler oluşturur. Seçilmişlerin bu ikinci kesimi oluşturan kesimin birinci kesimden temel farkı, birincilerin doğrudan yurttaşlar tarafından, ikinci kesimin ise yurttaşlar değil, kamu makamları tarafından seçilmesi noktasında ortaya çıkmaktadır. Bu kişiler, belirli dönem için kamu görevlisi sıfatını taşırlar. Bunlara, düzenleyici kurul üyelerini, tahkim kurulu üyelerini örnek gösterebiliriz. Doğru cevap D seçeneğidir.

5) Aşağıdaki mesleklerden hangisi diğer kamu görevlileri sınıfında yer almaktadır?

Hemşire

Mimar

Öğretmen

Öğretim Üyesi

Mühendis

Dođru Cevap : D

Açıklama :

Pozitif hukuk ve Anayasa Mahkemesi kararları gibi, kamu hukuku doktrinde de baskın olan görüş, diđer kamu görevlilerinin statü hukukuna bađlı olarak istihdam edilen hâkim-savcılar, askerî personel ve akademik personelden oluştuđu yönündedir.

6) 1982 Anayasası'nın 128.

maddesine göre memurlar ve diğer kamu görevlilerinin statüleri hangi kurumca düzenlenir?

) TBMM

) Çalışma ve Sosyal Politikalar Bakanlığı

) Anayasa Mahkemesi

) Hakimler ve Savcılar Kurulu

) Sayıştay

Doğru Cevap : A

Açıklama :

1982 Anayasası'nın kamu personel hukukuna ilişkin ikinci temel ilkesi, 128. maddenin ikinci fıkrasından ortaya çıkar. Fıkranın pozitif hükmüne göre, "Memurların ve diğer kamu görevlilerinin nitelikleri, atanmaları, görev ve yetkileri, hakları ve yükümlülükleri, aylık ve ödenekleri ve diğer özlük işleri kanunla düzenlenir. Ancak, malî ve sosyal haklara ilişkin toplu sözleşme hükümleri saklıdır." Anayasal ilke özünde, memurlar ve diğer kamu görevlilerinin statülerinin yasa ile düzenlenmesini kabul etmektedir. Anayasa'ya göre, memurlar ve diğer kamu görevlilerinin statülerinin bütün öğeleri yasama organı tarafından yasa formunda düzenlenebilir.

7) kamu personel hukukunun, görev, disiplin, tazminat ve yargılanmaya ilişkin anayasal ilkeleri Anayasa'nın kaçınıcı maddesinde yer almaktadır?

70

129

128

73

117

Dođru Cevap : B

Açıklama :

1982 Anayasası içerisinde kamu personel hukukunun ilkeleri farklı hükümler içerisinde yer almaktadır. Bu hükümler son derece geniş bir yelpazededir. Ancak, temel ilkeler, üç maddede düzenlenmiştir. Bu üç maddenin birincisi 70. maddedir. “Kamu Hizmetlerine Girme Hakkı” kenar başlıklı 70. maddede, kamu hizmetine girmenin temel ilkeleri hüküm altına alınmıştır. İkincisi ise “Kamu Hizmetleri Görevlileriyle İlgili Hükümler - Genel İlkeler” kenar başlığı altında, kamu personel hukukunun özüne ilişkin üç ilke yer almaktadır (madde 128). Son olarak, “Görev ve Sorumluluklar, Disiplin Kovuşturmasında Güvence” kenar başlıklı 129. maddede altı fıkrada kamu personel hukukunun görev, disiplin, tazminat ve yargılanmaya ilişkin anayasal ilkeleri yer alır. Doğru cevap B'dir.

8) Aşağıdakilerden hangisi Anayasa'ya göre KHK'larla düzenleme yasağı bulunan alanlardan biri **değildir**?

Kamu hizmetine girme hakkı

Mal bildiriminde bulunma

Dilekçe hakkı

Disiplin suç ve cezaları

Kamu görevinden istifa ederek ayrılma

Dođru Cevap : E

Açıklama :

Anayasaya göre, KHK'larla düzenleme yasađı bulunan alanlar bulunmaktadır. Buna göre, Anayasa'nın siyasi haklar ve ödevler bölümü olađan durumlarda KHK'larla düzenlenemez. Bu alanda, kamu personel rejimin ile ilişkili olarak, kamu hizmetine girme hakkı, kamu görevlilerinin mal bildiriminde bulunması ve dilekçe hakkı yer almaktadır. Diđer yandan Anayasa, temel haklar ve kişinin hakları ve ödevleri bölümlerinin de olađan durumlarda KHK ile düzenlenmesini yasaklamıştır. Bu konuda, disiplin suç ve cezaları da kamu personel hukuku alanında mutlak olarak yasa ile düzenlenmesi gereken alanlar arasına girmektedir. Dođru cevap E'dir.