



DİN ÖĞRETİMİ
GENEL MÜDÜRLÜĞÜ

Din Kültürü ve Ahlak Bilgisi

Değerlendirme Testi

9. Sınıf
2. Ünite

Ankara, 2022

Editör
Dr. Yusuf Ziya ÖĞRETİCİ

Redaksiyon
Dr. Pınar USTA DOĞAN
Suna AKKURT

Hazırlayanlar
Sema KUMANLIOĞLU

Tasarım
Hanife KOYUTÜRK





DİN ÖĞRETİMİ
GENEL MÜDÜRLÜĞÜ

Din Kültürü ve Ahlak Bilgisi

9. Sınıf 2. Ünite

1. Kur'an-ı Kerim'de din kelimesinin çeşitli anlamları vardır. "İtaat, hâkimiyet, boyun eğme" dinin anlamlarından bazılarıdır.

Aşağıdaki ayetlerden hangisinde dinin itaat anlamı vurgulanmıştır?

- A) "O gün Allah onlara kesinleşmiş cezalarını verecektir. Allah'ın apaçık hak olduğunu bileceklerdir" (Nur suresi, 25. ayet.)
- B) "Göklerdeki her şey, yerdeki her şey O'nundur. İtaat de daima O'na olmalıdır. Öyle iken siz Allah'tan başkasından mı korkuyorsunuz?" (Nahl suresi, 52. ayet.)
- C) "Hâldeki onlara, ancak dini Allah'a has kılarak, hakka yönelen kimseler olarak O'na kulluk etmeleri, namazı kılmaları ve zekâtı vermeleri emredilmişti. İşte bu dosdoğru dindir." (Beyyine suresi, 5. ayet.)
- D) "De ki: Allah doğru söylemiştir. Öyleyse hakka yönelen İbrahim'in dinine uyun. O, Allah'a ortak koşanlardan değildir" (Âl-i İmran suresi, 95. ayet.)
- E) "Andolsun ki Biz, 'Allah'a kulluk edin ve tâğuttan sakının' diye (emretmeleri için) her ümmete bir peygamber gönderdik..." (Nahl suresi, 36. ayet.)

2. Yaratılıştan beri Allah (c.c), insanların dünya ve ahiret mutluluğunu sağlamak için seçtiği bazı kullarını peygamber olarak göndermiş, onların vasıtasıyla emir ve yasaklarını bildirmiştir.

Bu bilgidен aşağıdaki sonuçlardan hangisine ulaşılabilir?

- A) Allah (c.c.), insanlarla peygamberler aracılığıyla iletişim kurmuştur.
- B) Peygamberler, insanların dünya ve ahiret mutluluğu için uğraşmışlardır.
- C) Peygamberlik, insanlık tarihi kadar eskiye dayanan bir görevdir.
- D) Allah (c.c.), peygamberleri insanlar arasında seçmiştir.
- E) Peygamberler çok çalışarak peygamberlik görevini hak etmişlerdir.

3. "Hamd, Âlemlerin Rabb'i, Rahman, Rahim, hesap ve ceza gününün sahibi olan Allah'a mahsustur. Yalnız sana ibadet ederiz ve yalnız senden yardım dileriz. Bizi doğru yola, kendilerine nimet verdiklerinin yoluna ilet; gazaba uğrayanların ve sapanların (yoluna) değil." (Fâtiha suresi, 2-7. ayetler.)

Fatiha suresinin meali dikkate alındığında aşağıdaki yargılardan hangisine ulaşamaz?

- A) İnsan sadece Allah'a (c.c.) hamd etmelidir.
- B) Ahirette sadece inananlar hesaba çekilecektir.
- C) Doğru yola erişmek için Allah'tan (c.c.) yardım istenmelidir.
- D) Allah (c.c.) tüm varlıkların Rabb'idir.
- E) İbadet edilecek tek varlık Allah'tır (c.c.).

4. Din kelimesi, Kur'an-ı Kerim'de yaratılmış kul açısından "Boyun eğmek, aczini anlamak, teslim olmak ve ibadet etmek" anlamına gelir.

Bu bilgiye göre aşağıdaki ayetlerin hangisinde dinin insanlarla ilgili yönüne vurgu yapılmıştır?

- A) "Allah'ım yalnız sana ibadet eder, yalnız senden yardım dileriz." (Fatiha suresi, 5. ayet.)
- B) "O gün, Allah onlara kesinleşmiş cezalarını verecektir. Allah'ın apaçık hak olduğunu bileceklerdir." (Nûr suresi, 25. ayet.)
- C) "Göklerdeki her şey, yerdeki her şey O'nundur. İtaat de daima O'na olmalıdır. Öyle iken siz Allah'tan başkasından mı korkuyorsunuz?" (Nahl suresi, 52. ayet.)
- D) "Gerçekte Allah onlarla alay eder (alaylarından dolayı onları cezalandırır), azgınlıkları içinde bozalayıp dururlarken onlara mühlet verir." (Bakara suresi, 15. ayet.)
- E) "O sizi rahimlerde, dilediği gibi şekillendirendir. O'ndan başka ilah yoktur. O, mutlak güç sahibidir, hüküm ve hikmet sahibidir." (Âl-i İmran suresi, 6. ayet.)

5. İslam âlimleri, dinin “Allah (c.c.) ile kul arasındaki münasebeti düzenleyen kanun, nizam ve yol” olduğunu belirtmişlerdir. Son dönem âlimlerinden Elmalılı Hamdi Yazır, dini “akıl sahiplerini kendi istekleriyle iyilikleri yapmaya sevk eden ilahî bir nizam” şeklinde tarif etmiştir.

Din ile ilgili tanımlar dikkate alındığında aşağıdaki ifadelerden hangisi söylenemez?

- A) İnsanları iyiliğe sevk eden ilahî kanunlardır.
B) İnsanların özgür iradeleriyle kabul edilmelidir.
C) Allah (c.c.) ile kullar arasındaki münasebetleri düzenler.
D) Öncelikle insanın ahiret mutluluğunu hedefler.
E) Akıl sahibi kişilere hitap eder.

6. Hz. Âdem’den Hz. Muhammed’e (s.a.v.) kadar bütün peygamberler İslam peygamberleridir. Çünkü bütün peygamberler insanları tevhit inancına çağırmışlardır. Bu inancın temelinde Allah’ın (c.c.) tek olduğu, eşî, benzeri ve ortağı olmadığı gerçeği vardır. Allah’ın (c.c.) varlığı, birliği, peygamberlik ve ahiret inancı gibi temel inanç esasları, İslam dininin değişmez ilkelerindedir. Bütün peygamberler insanları bu gerçeği kabul etmeye çağırmışlardır. Bu sebeple Hz. Âdem’den Hz. Muhammed’e (s.a.v.) kadar bütün peygamberler, İslam dininin peygamberleridir.

Bu parçadan çıkarılabilecek en kapsamlı sonuç aşağıdakilerden hangisidir?

- A) İlk peygamber Hz. Âdem, son peygamber Hz. Muhammed’tir (s.a.v.).
B) Hz. Muhammed’den (s.a.v.) önce peygamberler gönderilmiştir.
C) Bütün peygamberler insanlara aynı temel inanç esaslarını anlatmıştır.
D) Hz. Muhammed’e (s.a.v.) gönderilen din İslam’dır.
E) Hz. Adem insanları tevhit inancına çağırmıştır.

7. Batı’da özellikle 18. ve 19. yüzyıllarda etkili olan bazı bilim dalları, materyalist ve pozitivist görüşlerin etkisiyle dinin vahiy kaynaklı olmadığını iddia etmiştir. Somut olmayan ve duyu organlarıyla algılanamayan her şeyi yok sayan bu anlayış, Allah’ı (c.c.) ve O’nun vahiy gönderdiği gerçeğini de inkâr etmiştir. Bu anlayışa göre topluluklar, cehalet ve korkuları yüzünden kendilerince tanrılar üreterek bunlara tapınmışlardır.

Bu parçadan aşağıdaki ifadelerden hangisi çıkarılamaz?

- A) Batı’da bazı dönemlerdeki bilim adamları vahiy inkâr etmiştir.
B) Materyalist ve pozitivist anlayışa göre din, insan ürünüdür.
C) Bazı bilim insanları materyalist ve pozitivist anlayıştan etkilenmiştir.
D) Bilim insanları Allah’ın (c.c.) vahiy gönderdiğine inanmaz.
E) Materyalist ve pozitivist anlayış somut olmayan şeyleri yok sayar.

8. Peygamberimiz Hz. Muhammed (s.a.v.), bir hadisinde “Her doğan, fıtrat üzere doğar.” (Buhârî, Cenâiz, 79.) buyurmuştur.

Peygamberimiz bu hadisinde “fıtrat” kavramı ile insanların hangi yönüne işaret etmiştir?

- A) Allah’ı (c.c.) tanıma kabiliyetinde yaratılmalarına.
B) Özgür yaratılmış olmalarına.
C) Sorumlu varlıklar olmalarına.
D) Ölümlü varlıklar olmalarına.
E) Allah’a (c.c.) isyan etme potansiyeli ile yaratılmalarına.

9. Peygamberimiz bir hadis-i şerifinde “Müslüman, insanların elinden ve dilinden emin olduğu kimsedir.” (Buhârî, İman, 5.) buyurmaktadır.

Bu hadis-i şerifte Müslüman’ın özellikle hangi yönü vurgulanmaktadır?

- A) İbadetlerinde devamlı olur.
B) Ahiret için çalışır.
C) Başkalarına zarar vermez.
D) Sorumluluk sahibi olur.
E) Günahları için tövbe eder.

10. Din kelimesi Kur'an-ı Kerim'de doksan iki yerde geçmektedir. Buna göre yaratıcı ve ibadet edilmeye layık tek varlık olan Allah'a (c.c.) bakan yönüyle din; hâkim olmak, itaat altına almak, kanun ve şeriat göndermek, hesaba çekmek, ceza-mükâfat vermek demektir. **Aşağıdaki ayetlerden hangisinde din kavramı "kanun, şeriat" anlamında kullanılmıştır?**
- A) "Bilin ki, Allah'ın cezası çetindir ve Allah çok bağışlayandır, çok merhamet edendir." (Maide sure-si, 98. ayet.)
- B) "İnsanların hesaba çekilmeleri yaklaştı. Hâlbuki onlar gaflet içinde yüz çevirmekteler." (Enbiyâ su-resi, 1. ayet.)
- C) "Ey iman edenler! Allah'a ve Resûlüne itaat edin ve (Kur'an'ı) dinlediğiniz hâlde ondan yüz çevirmeyin." (Enfâl suresi, 20. ayet.)
- D) "(O peygamberleri) apaçık belgeler ve kitaplarla gönderdik. İnsanlara, kendilerine indirileni açıklaman ve onların da (üzerinde) düşünmeleri için sana bu Kur'an'ı indirdik." (Nahl suresi, 44. ayet.)
- E) "Bilmez misin ki, göklerin ve yerin hükümrânlığı Allah'ındır. Sizin için Allah'tan başka ne bir dost, ne de bir yardımcı var." (Bakara suresi, 107. ayet.)

11. Kelime anlamı "kişinin şüphe duymaksızın bir şeyi kabul etmesi, doğrulaması ve tasdik etmesi" anlamına gelir. Dinî terim olarak ise "Allah'ın (c.c.) bir ve tek olduğuna samimiyetle inanıp Hz. Muhammed'in (s.a.v.) peygamberliğini kabul etmek, onun Kur'an-ı Kerim aracılığıyla getirdiklerine inanmak ve bunlara teslim olmaktır."
- Bu parçada tanımı verilen kavram aşağıdakilerden hangisidir?**
- A) Din
- B) İman
- C) İslam
- D) Mümin
- E) Müslüman

12. İslam âlimlerine göre iman ile İslam birbiriyle yakından ilişkili kavramlardır. Bu iki kavramın aynı şeyi belirttiği savunular, iman ve İslam'ın birbirini tamamladığı ve her ikisinde de tasdik ve teslimiyetin esas olduğu görüşünden yola çıkarlar. İmanın İslam'dan, İslam'ın da imandan ayrı düşünülmemeyeceği bir gerçektir. Dışta ve görünürde olana İslam, içte ve kalpte olana iman denilebilir. İman kalbin tasdik etmesi, İslam ise amel ve davranışlarla bu tasdik eyleme taşınarak görünür kılınmasıdır. İman, kalple gerçekleşen tasdiktir. İslam ise dil ile kabul, boyun eğme ve teslimiyettir. **Bu parçadan iman ve İslam kavramları ile ilgili aşağıdaki ifadelerden hangisine ulaşamaz?**
- A) İman ve İslam birbirini tamamlar.
- B) İman ve İslam'ın ortak yönü tasdik ve teslimiyettir.
- C) İman, kişinin Allah'ın (c.c.) varlığını kalben tasdik etmesidir.
- D) İslam, kişinin inancını davranışlarında göstermesidir.
- E) İslam, imandan önce gerçekleşir.

13. **İslam dininin inanç esasları hakkında aşağıdakilerden hangisi söylenemez?**
- A) İnanç esasları zamanla değişebilir.
- B) İnanç esasları Kur'an-ı Kerim'de belirtilmiştir.
- C) İnsan, akli sayesinde inanç esaslarını benimsemekte zorlanmaz.
- D) İnanç esasları hür iradeyle kabul edilmelidir.
- E) İnanç esasları açık, sade ve anlaşılırdır.

Din Kültürü ve Ahlak Bilgisi

9. Sınıf 2. Ünite

14. Esmâ-i Hüsnâ kavramı hakkında aşağıdakilerden hangisi **söylenemez**?

- A) Allah'ın (c.c.) güzel isimlerini ifade eder.
- B) Allah'ın (c.c.) isimlerini bilmek O'nu tanımayı kolaylaştırır.
- C) Allah'ın (c.c.) doksan dokuz ismi için kullanılır.
- D) Kur'an'da Allah'a (c.c.) güzel isimleri ile dua etmek tavsiye edilir.
- E) Allah'ın (c.c.) bu isimleri Peygamberimiz (s.a.v.) tarafından belirlenmiştir.

15. Kelime olarak "teslimiyet, itaat etmek, barış ve esenlikte olmak" demektir. Dinî terim olarak ise "Yüce Allah'a (c.c.) itaat etmek, Hz. Peygamber'in getirdiklerinin hepsini kalp ile tasdik edip dil ile söyleyerek Allah'ın (c.c.) emir ve yasakları doğrultusunda yaşamak" anlamına gelir.

Bu parçada tanımı yapılan kavram aşağıdakilerden hangisidir?

- A) İman
- B) İslam
- C) Müslüman
- D) Tekbir
- E) Tevhit

16. İman esasları zamana, mekâna, fert ve toplumlara göre değişiklik göstermez. Bu esaslar bir bütün olup bölünme kabul etmez. İman esaslarının bir kısmına inanıp bir kısmına inanmamak söz konusu olamaz. Hz. Âdem'den beri bütün peygamberlerin tebliğ ettiği bu esasların temelinde tevhit yer alır.

Bu açıklamaya göre hangisi yanlıştır?

- A) Bütün peygamberler aynı inanç esaslarını tebliğ etmiştir.
- B) İman esaslarının tamamına inanmak gerekir.
- C) İman esasları Hz. Muhammed (s.a.v.) tarafından belirlenmiştir.
- D) İman esasları değiştirilemez.
- E) İman esaslarının temelinde tevhit inancı yer alır.

17. Haniflik ile ilgili aşağıdaki bilgilerden hangisi **yanlıştır**?

- A) Peygamberlerin bildirdiği mesaja uygun yaşama-ya çalışmaktır.
- B) Fıtrata uygun şekilde, kayıtsız şartsız Allah'ın (c.c.) birliğine teslim olmaktır.
- C) İlah olarak yalnızca Allah'ı (c.c.) tanımaktır.
- D) Yalnızca Allah'a (c.c.) kulluk etmektir.
- E) İslam'da yer alan mezheplerden biridir.

18. "Ey iman edenler! Allah'a, peygamberine, peygamberine indirdiği kitaba ve daha önce indirdiği kitaba iman edin. Kim Allah'ı, meleklerini, kitaplarını, peygamberlerini ve ahiret gününü inkâr ederse, derin bir sapıklığa düşmüş olur." (Nisâ suresi, 136. ayet.)

Bu ayetten müminlerle ilgili;

I. Hz. Muhammed'in (s.a.v.) peygamberliğine iman ederler.

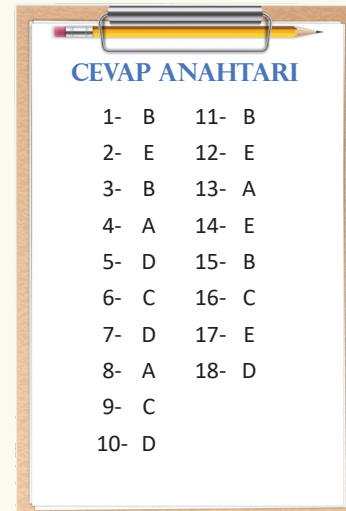
II. Ahiret gününü kabul ederler.

III. Kur'an haricinde bir kitaba inanmazlar.

IV. Meleklerin varlığını inkâr etmezler.

İfadelerinden hangilerine ulaşılabilir?

- A) I – II
- B) I – III
- C) II – IV
- D) I – II - IV
- E) I – III - IV

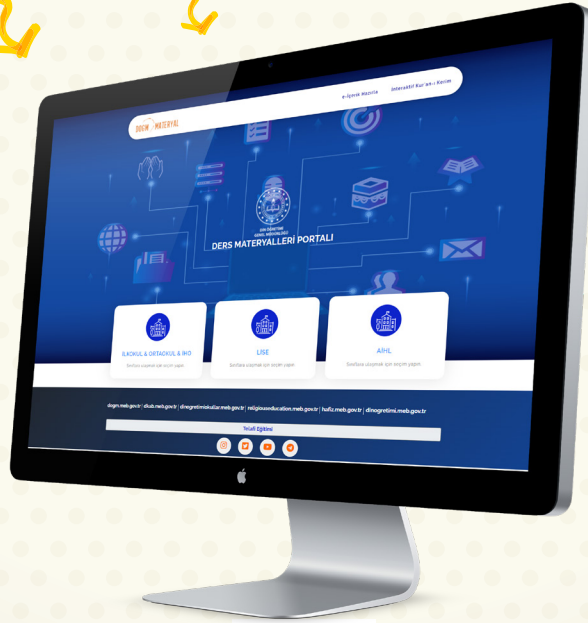


Bakalım baş ka
neler varmış?

DÖGM Materyal



DÖGM MATERYAL



**DİN ÖĞRETİMİ
GENEL MÜDÜRLÜĞÜ**