



ORTAÖĞRETİM
GENEL MÜDÜRLÜĞÜ

ÇALIŞMA DEFTERİ

FELSEFE 10

Ünite

FELSEFENİN TEMEL KONULARI VE PROBLEMLERİ

Konu

Din Felsefesinin Konusu ve Soruları

OGM
MATERYAL



6.
SAYI

ÖN SÖZ

Sevgili öğrenciler bu çalışma defterinde öğretim süreçleri içerisinde kazandığınız bilgi ve becerileri kullanmanıza olanak tanıyacak çeşitli düzeylerde ve yapılarda etkinlikler bulunmaktadır. Bu etkinliklerle hem okulda işlemiş olduğunuz konuları tekrar etme hem de akademik gelişiminizi izleme imkânı bulacaksınız. Bu amaçla hazırlanan çalışma defterinde yer alan etkinlikler, bilişsel alan basamaklarını içerecek şekilde yapılandırılmıştır.

Çalışma defterinde boşluk doldurma, eşleştirme, çoktan seçmeli, açık uçlu, kısa cevaplı madde tipi etkinliklerinin yanı sıra bil-bul-çöz, kelime avı ve sudoku gibi içeriklerle keyifli vakit geçirmenizi sağlayan etkinlikler de yer almaktadır. Ayrıca "Hatırlıyor muyum?" bölümüyle akademik açıdan öz değerlendirmenizi yapabilecek ve eksik olduğunuz konuları karekodlar aracılığıyla tekrar etme fırsatı bulacaksınız.

Alanında yetkin uzmanlarca titizlikle hazırlanmış olan bu çalışma defteri ile akademik gelişiminize katkı sunmayı amaçlamaktayız.



Hatırlıyor muyum?

Aşağıdaki bilgileri hatırlayıp hatırlamadığınızı ilgili bölüme işaretleyiniz. Puan durumunuza göre aşağıdaki karekodları okutarak konu eksiklerinizi tamamlayınız.

1



Felsefe ve din, geçmişten bu yana ilişki içinde olan ve insanların ihtiyaçlarına cevap veren alanlardır. Felsefenin dine yönelmesiyle onun bir alt dalı olarak din felsefesi ortaya çıkmıştır. Din felsefesi, dini konu edinir, dinin temellerini ve öğelerini ele alır. Kısaca din hakkında düşünme ve açıklamadır.

Hatırlıyorum
2 Puan

Kısmen Hatırlıyorum
1 Puan

Hatırlamıyorum
0 Puan

2



Din felsefesinin dine yaklaşımı şu şekildedir:

- Dine, ahlak ve sanat felsefelerinde olduğu gibi rasyonel, objektif ve eleştirel olarak yaklaşır.
- Dinlere karşı çıkış veya onlardan yana olma tavrı içermez.
- Felsefenin din üzerine rasyonel, tutarlı ve kapsamlı olarak düşünmesidir.
- Dinin ilke ve kavramlarını anlamaya çalışır. İnceleme alanı ilahî ve ilahî olmayan tüm dinlerdir.

Hatırlıyorum
2 Puan

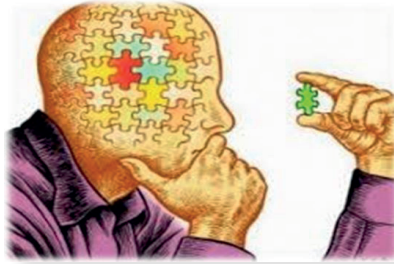
Kısmen Hatırlıyorum
1 Puan

Hatırlamıyorum
0 Puan

3

Din Felsefesinin Temel Problemleri:

- “Tanrı'nın varlığı ile görüşler nelerdir?”
- “Evren sonlu mudur, sonsuz mudur?”
- “Ölümden sonra yaşam var mıdır?”



Hatırlıyorum
2 Puan

Kısmen Hatırlıyorum
1 Puan

Hatırlamıyorum
0 Puan

4

Tanrı'nın varlığına ilişkin tartışmalar

Tanrı'nın var olduğunu savunanların çeşitli akılsal kanıtları vardır. Tanrı'nın var olmadığını savunanlar ise Tanrı'nın insan için zorunlu olmadığını iddia ederler. Tanrı olsaydı dünyadaki kötülöklere imkân vermeyeceğini belirterek Tanrı'nın var olmadığını söylerler. Tanrı'nın varlığına ya da yokluğuna yönelik hiçbir kanıt ileri sürülemeyeceğini bu nedenle onun varlığının da yokluğunun da bilinemeyeceğini savunanlar da vardır.



Hatırlıyorum
2 Puan

Kısmen Hatırlıyorum
1 Puan

Hatırlamıyorum
0 Puan



Hatırlıyor muyum?

Tanrı'nın Varlığı Hakkındaki Görüşler:

Teizm: Evrenin yaratıcısının Tanrı olduğunu ve Tanrı'nın doğrudan ya da dolaylı müdahale ederek din oluşturduğunu belirtir.

Deizm: Teizm gibi evrenin yaratıcısı olarak Tanrı'yı görür. Ancak deizm, Tanrı'nın evreni yarattıktan sonra ona müdahale etmediği görüşündedir.

Düalizm: İkili Tanrı anlayışına sahip görüştür. İki Tanrı'nın da eşit güçlere sahip olduğunu ve birbirine indirgenemeyeceğini ileri sürer.

Politeizm: Birden çok Tanrı olduğunu ileri süren görüştür.

Monoteizm: Tanrı'nın tek olduğunu savunan görüştür.

Panteizm: Evrenin yaratıcısı olan Tanrı'nın evrenle bir ve aynı olduğunu belirtir. Evrende görülen her şeyin toplamı Tanrı'dır.

Panenteizm: Evrendeki her şeyin nedeni Tanrı'dır ve bunlar Tanrı'da içkindir. Ama Tanrı ile aynı değildir. Tanrı evrene aşkındır.

Ateizm: Tanrı'nın var olmadığını savunan görüştür. Ateizme göre Tanrı ve din, insanın düşünce gücünün sonucudur. Evrenin Tanrı tarafından yaratılmamış olduğunu ileri sürer.

Agnostisizm: Tanrı'nın varlığı ya da yokluğu konusunda kesin bir yargıya varmanın mümkün olmadığını söyleyen görüştür. Tanrı'ya açıkça var ya da yok demek mümkün olmayacağından bu konuda yargıda bulunmaktan kaçınmanın daha doğru bir tavır olduğu düşünülür.

Hatırlıyorum
2 Puan

Kısmen Hatırlıyorum
1 Puan

Hatırlamıyorum
0 Puan

5

Tanrı'nın Varlığına Yönelik İki Ayır Görüşün İleri Sürdüğü Akli Deliller

Düzen ve Amaç Kanıtı

Evren incelendiğinde onun her yerinde belli bir düzen olduğu görülür. Bu düzenlilik doğa yasalarıyla kolaylıkla anlaşılabilir ve belli bir amacın doğrultusunda işlediği gözlemlenmektedir. Düzen ve amaç, kendiliğinden ortaya çıkmadığına göre onu belirleyen bir varlığın olması gerekir. Bu varlık Tanrı'dır.



Kötülük Kanıtı

İçinde yaşanan dünyada her türlü kötülük gözlemlenmektedir. Savaş, hırsızlık, afet ve hastalıklar bunlardan bazılarıdır. Tanrı, kelimenin anlamı bakımından mutlak olarak iyi olmalıdır. Eğer Tanrı var olmuş olsaydı bu kötülükler olmayacağına göre Tanrı yoktur.

Hatırlıyorum
2 Puan

Kısmen Hatırlıyorum
1 Puan

Hatırlamıyorum
0 Puan

6



Hatırlıyor muyum?

7

Evrenin Sonlu Olup Olmadığına Yönelik Görüşler:

9. yy.da İslam filozoflarından El Kindî'ye göre evren öncesiz değil sonradan olandır. Evrende var olan varlıklarda değişimler gözlemlendiğini bunun zaman olgusunun kanıt olduğunu ve zamanın da evrenin sonlu olduğuna kanıt olduğunu ileri sürer.

Termodinamiğin ikinci yasası, evrenin en temel yasalarından biri olarak kabul edilir ve entropi yasası olarak bilinir. Bu yasa, evrende düzensizliğin sürekli olarak tek yönlü bir şekilde arttığını söyler. Din felsefecilerinden bazıları bu yasanın evrenin sonlu olduğuna delil olduğunu söyler. Çünkü onlara göre evrende bir düzensizlik varsa ve giderek artıyorsa bu onun sonlu olduğunu gösterir.



Hatırlıyorum
2 Puan

Kismen Hatırlıyorum
1 Puan

Hatırlamıyorum
0 Puan

8

Ölümden Sonra Yaşamın Olup Olmadığına Yönelik Görüşler:

Felsefede bu probleme yönelik farklı görüşler vardır:

- Platon'a göre ruh önce de vardır sonra da var olmaya devam edecektir. Çünkü ruh hayattır ve insanın özüdür.
- Aristoteles'e göre ruh bir form olarak bedene aittir ve beden yok olduğunda o da yok olur.
- Din felsefesi ile ilgilenen filozoflar genel olarak ruh ve beden bir aradalığını kabul etmiştir.
- Ruhun olmadığını savunan filozoflar da vardır ve onlar için ölümden sonra yaşam yoktur.



Hatırlıyorum
2 Puan

Kismen Hatırlıyorum
1 Puan

Hatırlamıyorum
0 Puan



Hatırlıyor muyum?

9

Teoloji ve din felsefesi arasında öne çıkan farklar 1 :

·Teoloji, belli bir dine ait konu ve problemleri inceler ve o dine ait kavram ve problemleri eleştirmeden açıklar.

·Din felsefesi ise tüm dinlere ait konu ve problemleri inceler ve inanç dâhil olmak üzere dine ait her türlü kavram ve problemleri sorgular.

·Teolojiyle din felsefesinin konuları aynıdır. Her ikisi de din ve Tanrı'yla ilgilidir. Ancak teoloji inanca, din felsefesi akla dayanır.

·Her dinin kendine özgü teolojisi vardır; fakat din felsefesi, din ayrımı gözetmeksizin doğrudan doğruya "din" kavramı ile ilgilidir. Din felsefesi, dinleri genel olarak ele alır.

Hatırlıyorum
2 Puan

Kısmen Hatırlıyorum
1 Puan

Hatırlamıyorum
0 Puan

10

Teoloji ve din felsefesi arasında öne çıkan farklar 2:

·Teoloji, ele aldığı dinin kurallar sistemini doğru olarak kabul eder ve akılla temellendirilmesine çalışır.

·Teoloji bütün açıklamalarını kutsal kitaplara ve peygamberlere dayandırır. Bu nedenle de ele aldığı dinin savunucusu durumundadır. Din felsefesi ise bütün açıklamalarını akli temel olarak yapar.

·Teoloji dini öğretiyi dogmatik ve otoriteye bağlı kalarak kabullenir; sorgulamaz, tartışmaz. Din felsefesi ise dogmatizmden uzak, akılcılık temelinde, sistemli ve tutarlı biçimde dini sorgulayıp eleştirir.

Hatırlıyorum
2 Puan

Kısmen Hatırlıyorum
1 Puan

Hatırlamıyorum
0 Puan

11

Teoloji ve din felsefesi arasında öne çıkan farklar 3:

·Teoloji din olgusuna tek yönlü yaklaşır.

·Fakat din felsefesi, dini bütün yönleriyle ele alarak örneğin teizmin de ateizmin de agnostisizmin de eleştirisini yapar.

·Teoloji insanların inançlarını güçlendirmek, din kurallarıyla insan yaşantısına yön vermek amaçındadır. Din felsefesinin ise bu türden kaygıları yoktur. Din felsefesi, kural koymaz ve kesin sonuçlardan uzak durur.

Hatırlıyorum
2 Puan

Kısmen Hatırlıyorum
1 Puan

Hatırlamıyorum
0 Puan



Hatırlıyor muyum?

12

“Ben kimim?” sorusunu düşünen her insan; aslında kendinin ne olduğunu, nasıl dünyaya geldiğini, dünyadaki rolünü, ölümden sonra ne olacağını ve benzeri soruları kendine yöneltmiş olur. Filozoflar, insanı yalnızca bir beden varlığı olarak değil, aynı zamanda ahlâkî bir varlık olarak ele almak; onu bilinç sahibi olan bir varlık olarak, değer duygusuna sahip, tavır takınan, belirleyen, isteyen, seven veya inanan bir varlık olarak ele almışlardır. Din bu sorulara kutsal bir kaynağa dayanarak yanıt arar. Dinin verdiği yanıtlar kesindir, şüphe içermez. Dine göre değerlendirirken inançla bağlantılı bir şekilde cevap aramaya çalışır. İnanıcı var oluşu nasıl açıklıyorsa benliğini ona göre açıklar.



Hatırlıyorum
2 Puan

Kısmen Hatırlıyorum
1 Puan

Hatırlamıyorum
0 Puan

DEĞERLENDİRME ÖLÇEĞİ

PUAN

0-14

KONUYU TEKRAR ETMELİSİNİZ

PUAN

15-18

ÇALIŞMALISINIZ

PUAN

19-24

ÇOK İYİ

TOPLAM PUANINIZ



1 - 8.

maddelerin konu
özetleri



9 - 12.

maddelerin konu
özeti



Eşleştirme

Kutucukların içindeki açıklamaları sayfanın sağ tarafında yer alan kavramlarla eşleştirip uygun gelen harfleri kutucukların yanındaki yuvarlağın içine yazınız.

1	Evrenin yaratılıp yaratılmadığı problemiyle de yakından ilişkilidir. Evrende var olan varlıklarda değişimler gözlemlendiğini bunun zaman olgusunun kanıt olduğunu ve zamanın da evrenin sonlu olduğuna kanıt olduğunu ileri sürer. Evren sonlu olduğuna göre onun bir başlangıcı olduğunu ve bunun başlatıcısının da zorunlu olarak sonsuz bir varlık olacağını belirtmiştir.	<input type="radio"/>	Teizm	A
2	Tanrı'nın birden fazla olduğunu savunan politeist inanişaya karşın, Tanrı'nın tek olduğunu savunan görüştür.	<input type="radio"/>	Düalizm	B
3	İçinde yaşanan dünyada her türlü kötülük gözlemlenmektedir. Savaş, hırsızlık, afet ve hastalıklar bunlardan bazılarıdır. Tanrı, kelimenin anlamı bakımından mutlak olarak iyi olandır. Eğer Tanrı var olmuş olsaydı bu kötülükler olmayacağına göre Tanrı yoktur.	<input type="radio"/>	Monoteizm	C
4	Evrenin yaratıcısının Tanrı olduğunu ve Tanrı'nın doğrudan ya da dolaylı müdahale ederek din oluşturduğunu belirtir. Bu görüşe göre Tanrı ezeli ve ebedi olan ve kendinden başka hiçbir güce ihtiyacı olmayan varlıktır. İnsanlar, Tanrı'nın kurallarını işaret eden dine uymalıdır.	<input type="radio"/>	Panenteizm	Ç
5	Panteizm görüşüne benzer olan görüşe göre evrendeki her şeyin nedeni Tanrı'dır ve bunlar Tanrı'da içkindir. Ama Tanrı ile aynı değildir. Tanrı evrene aşkındır.	<input type="radio"/>	Agnostisizm	D
6	Ön koşulu olarak inanç gereklidir ama yeterli değildir. İnançta bulunulan şeye insan tarafından bir değer atfedilmesi durumu olarak tanımlanabilir. İnananın inandığını, duygusal ve davranışsal olarak yaşadığını gösterir. Kişi, onunla inandığını içselleştirmiştir. Onun için kendi dininin bu ve diğer problemlere verdiği cevap neyse o, onun için doğrudur.	<input type="radio"/>	Kötülük kanıtı	E
7	Tanrı'nın varlığı ya da yokluğu konusunda kesin bir yargıya varmanın mümkün olmadığını söyleyen görüştür. Tanrı'ya açıkça var ya da yok demek mümkün olmayacağından bu konuda yargıda bulunmaktan kaçınmanın daha doğru bir tavır olduğu düşünülür. Bu anlayış, çıkış noktasını Tanrı fikrini zihinde kavramanın mümkün olmadığı noktasından alır.	<input type="radio"/>	Teolog	F
8	Teoloji alanında çalışan kişilere denir. Ele aldığı dinin içeriğini açıklamaya çalışır. Yapmış olduğu çalışmalarda diğer alanlardan hem faydalanır hem de kendi savunduğu dinin yapısı hakkında bilgi verir. Dinin toplumsal boyutunda sosyolojiyle, bireysel boyutunda psikolojiyle, tarihsel boyutunda tarihle ilişki içinde olmakla beraber en çok felsefeyle etkileşimdedir.	<input type="radio"/>	Entropi yasası	G
9	İkili Tanrı anlayışına sahip görüştür. İki Tanrı'nın da eşit güçlere sahip olduğunu ve birbirine indirgenemeyeceğini ileri sürer.	<input type="radio"/>	İman	H
10	Sistem içinde bir maddenin enerjisinin düzensiz olarak dağıldığını ileri süren fizik yasasıdır. Bu yasaya göre ısı, daima soğuk olana doğru dağılır ve akış gerçekleştikten sonra tersine bir hareket olamaz. Din felsefecilerinden bazıları bu yasanın evrenin sonlu olduğuna delil olduğunu söyler. Onlara göre evrende bir düzensizlik varsa ve giderek artıyorsa bu onun sonlu olduğunu gösterir.	<input type="radio"/>	Kozmolojik kanıt	I



Aşağıda karışık olarak verilen isim, kelime veya kelime gruplarını metinde uygun olan boşluklara yazınız.

El Kindi	Teoloji	Panteizm	Monoteizm
Din Felsefesi	Ateizm	Düzen ve amaç	Deizm
İnanç	Teizm	Politeizm	Platon

-, felsefenin inanç ile ilgili konular üzerine rasyonel, tutarlı ve kapsamlı olarak düşünmesidir. Felsefenin bu alanı dinin ilke ve kavramlarını anlamaya çalışır. İnceleme alanı ilahî ve ilahî olmayan tüm dinlerdir.
- Tanrı'nın varlığı hakkındaki görüşlerden biri olan Tanrı'nın evreni yarattığını fakat yarattıktan sonra müdahale etmediğini savunur. Bu görüşe göre Tanrı evrendeki düzeni kurduktan sonra onun işleyişine müdahale etmez. Ayrıca peygamber, kutsal kitap anlayışları evrene müdahale olduğu için kabul edilmez.
- Tanrı'nın var olmadığını savunan görüştür. Evreni oluşturan maddenin başlangıçtan belli ve sonsuz olduğunu belirterek evrenin Tanrı tarafından yaratılmamış olduğunu ileri sürer. Bu görüşe göre Tanrı ve din, insanın düşünce gücünün sonucudur.
-'ye göre evren öncesiz değil sonradan olandır. Evrende var olan varlıklarda değişimler gözlemlendiğini bunun zaman olgusunun kanıt olduğunu ve zamanın da evrenin sonlu olduğuna kanıt olduğunu ileri sürer. Evren sonlu olduğuna göre onun bir başlangıcı ve başlatıcısı vardır. Bu başlatıcı da zorunlu olarak sonsuz bir varlık olmalıdır.
- kavramsal olarak bir şeyin öyle olduğuna yönelik insanda oluşan kanaat durumunu işaret eder. Yani o şeyin düşünüldüğü veya hissedildiği şekilde olduğuna yönelik şüphe duyulmaması hâlidir.
- Çok Tanrıcılık anlamına gelen birden çok Tanrı olduğunu ileri süren görüştür.
- Belli bir dine ait, onun bilgilerinin ve özelliklerinin doğru anlaşılması için yapılan çalışma alanı (Tanrı bilimi, ilahiyat) olarak adlandırılır. Yönelildiği dine göre İslam, Yahudi veya Hristiyan gibi alanlara ayrılır.
- Ölümden sonra yaşamın olup olmadığı sorusuna yönelik görüş ileri süren filozoflardan biri olan 'a göre ruh önce de vardır sonra da var olmaya devam edecektir çünkü ruh hayattır ve insanın özüdür.
- görüşü evrenin yaratıcısı olan Tanrı'nın evrenle bir ve aynı olduğunu belirtir. Evrende görülen her şeyin toplamı Tanrı'dır.
- kanıtına göre evren incelendiğinde onun her yerinde belli bir düzen olduğu görülür. Bu düzenlilik doğa yasalarıyla kolaylıkla anlaşılabilir ve belli bir amacın doğrultusunda işlediği gözlemlenmektedir. Bu durum kendiliğinden ortaya çıkmadığına göre onu belirleyen bir varlığın olması gerekir. Bu varlık Tanrı'dır.



Aşağıda yer alan çoktan seçmeli soruları cevaplayınız.

1. Aşağıdaki sorulardan hangisi din felsefesi ile ilgili değildir?

- A) İnanç nedir?
- B) Vahiy mümkün müdür?
- C) Evren sonsuz mudur?
- D) Varlığın ana maddesi nedir?
- E) Tanrı ile evren arasında nasıl bir ilişki vardır?

2. Aşağıdaki yargılardan hangisi din felsefesi ile ilgili söylendiğinde doğru olur?

- A) İnanca dayanır; inancın sınırları dışına çıkmaz.
- B) Dini öğretiyi dogmatik ve otoriteye bağlı olarak kabul eder.
- C) İnananların inançlarını güçlendirmek öncelikli amacıdır.
- D) İnsanın Tanrı karşısında nasıl bir tutum sergilemesi gerektiğini konu edinir.
- E) Genel olarak din olgusunu, dinin kavramlarını ve temel iddialarını akla dayalı olarak sorgular.

3. İnancın temel iddiaları hakkında akılcı, nesnel, tutarlı ve kapsamlı bir şekilde düşünmektir.

Bu açıklama felsefenin hangi temel disiplini hakkında bilgi vermektedir?

- A) Bilgi felsefesi
- B) Varlık felsefesi
- C) Ahlak felsefesi
- D) Din felsefesi
- E) Siyaset felsefesi

4. Deizm: "Yaratıcı her şeyi yarattıktan sonra bir kenara çekilir ve yarattıklarına müdahale etmez." der.

Teizm: "Yaratıcı sürekli yaratma halindedir ve yarattıklarına müdahale eder. Yaratılan var olmak için yaratana muhtaçtır." der.

Panteizm: "Evren ile yaratıcı aynı şeydir. Bir bütündür." der.

Verilen görüşlerin ortak özelliği aşağıdakilerden hangisidir?

- A) Yaratıcı ile yaratılanın sürekli iç içe olduğunu düşünmeleri
- B) Yaratıcı ile yaratılanın birbirinden farklı olduğunu ileri sürmeleri
- C) Yaratıcının var olduğunu kabul etmeleri
- D) Yaratıcının varlığının bilinemeyeceğini düşünmeleri
- E) Tanrı'nın evreni yarattıktan sonra kendi haline bıraktığını ileri sürmeleri

5. Panenteizm'e çift kutuplu Tanrı anlayışı da denir. Tanrı'yı soyut, mutlak ve değişmez gibi bazı yönleriyle evrenin üstünde yani aşkın; somut, görelî ve değişen yönleriyle de evrenin içinde yani içkin olarak görür. Tanrı evrenin dışında bir aşkınlığa sahiptir, hem zamanın içindedir hem dışında; hem değişendir hem de değişmeyendir.

Buna göre aşağıdakilerden hangisi panenteizmin savunduğu bir görüşü ifade eder?

- A) Tanrı evreni var etti ve terk etti.
- B) Biz ve Tanrı bir bütünüz.
- C) Evrendeki mükemmellik onun var olduğunun kanıtıdır.
- D) Ben Tanrı'dan bir parçayım, fakat Tanrı benim dışımda mutlak bir varlıktır ve yarattıklarına benzemez.
- E) Tanrının var olmadığını düşünmek imkansızdır, çünkü onun var olup olmadığına emin olamayız.



6. Kişinin, bir önermenin objektif doğruluğundan emin olmayı mantıksal açıdan haklılaştıran delilleri yoksa o önermenin doğruluğundan emin olduğunu söylemesi beklenemez.

Bu açıklama aşağıdaki Tanrı'nın varlığına ilişkin görüşlerden hangisi ile ilişkilendirilebilir?

- A) "Tanrı'nın varlığı ve yokluğu bilinemez, bu konuda kesin bir hüküm verilemez." diyen agnostisizm
- B) "Tanrı ile evren bir, aynı ve özdeştir." diyen panteizm
- C) "Tanrı soyut, mutlak ve değişmez yönleriyle evrenin üstünde; somut, görelî ve değişen yönleriyle de evrenin içindedir." diyen panenteizm
- D) "Evrenin ve evrendeki her şeyin bir yaratıcısı vardır." diyen teizm
- E) "Evreni Tanrı yaratmıştır ancak Tanrı dünyaya hükmetmemektedir." diyen deizm

7. Spinoza felsefesinin çıkış noktası "Tanrı bilgisi" kavramıdır. Çünkü Tanrı bütün var olanları belli değişmez bir düzen içinde yaratmıştır, kendi özünden türetmiştir. Bu yüzden Tanrı'yı bilmek demek bütün var olanları bilmek demektir. Yöntem olarak geometrik yöntemi kullanan Spinoza'ya göre tek tek geometrik şekillerin karşısında uzayın konumu ne ise tek tek nesnelere karşısında da Tanrı'nın konumu aynıdır. Yani Tanrı bütün doğaya ve doğadaki nesnelere içkindir, aşkın değildir.

Bu parçada sözü edilen görüş aşağıdakilerden hangisidir?

- A) Ateizm
- B) Deizm
- C) Agnostisizm
- D) Teizm
- E) Panteizm

8. Bazı filozoflara göre evrende gözle görünür mükemmel bir düzen olduğunu kimse inkâr edemez. Evrendeki bu düzenin kendiliğinden oluştuğunu söylemek ne kadar doğrudur? Biz evrimizde bir düzen sağlayamazken sonsuz evrende bu düzen nasıl sağlanmaktadır?

Bu parçadan hareketle aşağıdakilerden hangisine ulaşılabilir?

- A) Her dinin farklı bir evren anlayışı vardır.
- B) Evrende bir düzen olduğu öznel bir durumdur.
- C) İnsan doğası gereği inanmaya ihtiyaç duyar.
- D) Evrendeki düzen rastlantılar sonucunda oluşmuştur.
- E) Var olan düzen, o düzeni oluşturanın en büyük işaretidir.

9. "Ben kimim?" sorusu insanın sürekli kendine sorduğu sorulardan biridir. Bu soru felsefe, bilim ve din açısından farklı açılardan ele alınmıştır. Bu sorunun cevabı konusunda Marcel şöyle demektedir: "Ben neyim? Doğrusu beni olduğum gibi bilen sadece "Sen"sin. Sadece, "Sen" varoluşunun köklerine nüfuz etmekte. Sadece "Sen"de tam anlamıyla var olabilirim. Çünkü sadece "Sen", beni ebedî bir sevgiyle sevmektesin ve yine sadece "Sen"de her şeyle, herkesle ve kendimle birleşebilirim.

G. Marcel'in bu düşüncesi için aşağıdakilerden hangisi söylenemez?

- A) Tanrının varlığı ya da yokluğu bilinmemektedir.
- B) Yaratıcı bir Tanrı fikri kabul edilmektedir.
- C) Tanrı ve insan bir ve aynı kabul edilmiştir.
- D) Tanrı sonsuz bir sevgi kaynağıdır.
- E) Tanrı düşüncesi herkesi ortaklaştırır.

10. Aşağıdakilerden hangisi, din felsefesiyle ilgilenen bir filozofun dikkat etmesi gereken koşullardan biri **değildir**?

- A) Rasyonel açıdan bakmak zorundadır.
- B) Nesnel olmak zorundadır.
- C) Dine ait her türlü kavram ve problemi sorgulamalıdır.
- D) Konuya olabildiğince geniş kapsamlı ve kuşatıcı bir bakışla yaklaşmalıdır.
- E) Dinin sınırlarını aşmamalı, din ile çelişmemelidir.



Aşağıda yer alan metni okuyarak soruları cevaplayınız.

DİN FELSEFESİ

Felsefe için, din de her problem gibi, ancak bir problem olabilir. Bu sebepten dolayı felsefe, ne din için, ne de dine karşıdır.

Ontoloji ve felsefi antropoloji bakımından inanma var olan bir alandır ve temelini insanın varlık yapısında bulur; imdi ontolojik ve antropolojik temellere dayanan bir din felsefesi de, sadece bu fenomenin tahlil ve tasviriyle uğraşacaktır. Ancak bu sayede din fenomenini spekülasyonlara boğmadan, diğer varlık sahalarına karıştırmadan, müstakil, hususi bir varlık alanı olarak tahlil ve tasvir etmek ve onun insan hayatında oynadığı mühim rolü göstermek mümkün olacaktır; gerçekten din, müstakil bir fenomen sahası olarak felsefenin mühim bir problemidir de.

Din bilimleri "dogma"lardan hareket ederler; inanma ve ümit etmeyi muayyen kaynaklara bağlarlar ve neticede inanma meselesini artıksız halletmiş olurlar. Fakat din bilimleri şu suallerle uğraşmazlar: Ümit etme ile inanma, fenomen olarak nedir; onların bir varlık ilişkisi var mıdır ve bu fenomenler insanın varlık yapısı için ne ifade ederler? İnsanla transandantal (aşkın) varlık arasındaki inanma münasebeti nasıl bir münasebettir? Bu münasebetin tek bir şekli mi, yoksa çeşitli şekilleri mi vardır? Eğer bu münasebetin tek bir şekli varsa, nasıl oluyor da çeşitli dinler mevcut olabiliyor ve her din de kendisinin kurduğu münasebetin en doğru münasebet olduğunu iddia edebiliyor? Eğer bu münasebetin çeşitli şekilleri varsa, bu takdirde her din için ayrı ayrı birer transandantal varlık mı kabul edilecek; yoksa bu münasebet, fenomen olarak mevcut olan bütün dinlerde bir ve aynı münasebettir de, yalnız şekil bakımından mı birbirinden ayrılıyor? Acaba bu münasebetin kurulması mutlaka bir vasıtaya mı ihtiyaç gösterir; yoksa vasıtasız da olabilir mi? Din alanı, bir varlık alanı mıdır, yoksa sırf bir kavramdan mı ibarettir? Vesaire. İşte bütün bu ve bunlara benzer suallerle ancak din felsefesi uğraşabilir. Fakat din felsefesi inanma fenomeni üzerinde dururken, artık onun için belli bir dinin dogmaları bahis konusu değildir.

Din, aynı zamanda insana kâinat ve kendisi, hayatta takip edeceği yol hakkında bir "bilgi" verir.

Dini bilgi, diğer bilgilere benzemez. Zira dogmalara dayanan bu bilgi yalnız manevi olan bir sahanın bilgisidir.

Takiyettin Mengüşoğlu'nun *Felsefeye Giriş* adlı eserinden derlenmiştir.



1) Metin dikkate alındığında birer bilgi alanı olarak din bilimi ve din felsefenin birbirine benzer ve farklı yönleri neler olabilir?

2) İnanç genel olarak felsefeden bağımsız bir kavram olarak değerlendirilebilir mi? Görüşünüzü metindeki açıklamalar ile karşılaştırınız.

3) Metinde dinin, felsefenin özel ve önemli konularından biri olduğu belirtilmiştir. Sizce din olgusu/kurumu/kavramı neden felsefenin önemli konularından biri olarak görülmektedir?

4) Din bilimlerinin dogmalara dayalı olmasına karşın din felsefesinin dogmatik olmaması bu iki bilgi alanını karşı karşıya getirir mi, getirmeli mi?



1) Aşağıda yer alan metni okuyarak soruları cevaplayınız.

"DİNLERE FARKLI YAKLAŞIMLAR"

Din olgusuna yönelik bazı yaklaşımlar:

- **Dini Çoğulculuk:** Bütün dinlerin hakikati eşit şekilde barındırdığı ve kurtuluş açısından aynı imkâna sahip olduğu kabul edilmektedir. Tüm dinler doğru olabilir/doğrudur, her biri dini gerçekliğe kendi perspektifinden bakar.
- **Dini Dışlayıcılık:** Doğruluk, kurtuluş, özgürleşme, insanın kendini gerçekleştirmesi veya dinin nihai amacını gerçekleştirme-deki gayesi neyse onun tek bir din sayesinde elde edilebileceğini ve sadece tek bir dinde bulunduğunu savunan yaklaşım olarak tanımlanmaktadır. Yalnızca bir din doğrudur, hepsi aynı anda doğru olamaz.
- **Dini Kapsayıcılık:** Diğer dinlerin bir anlamda kabul edildiği ancak diğer yandan reddedildiği yani diğer dinlerin mane-vi boyut ve derinlik olarak kabul edilmekle birlikte bu dinlerin kendi başlarına kurtuluş için yeterli olmadığı ileri sürüldüğü yaklaşımdır.
- **Nonteizm:** Tüm dünya dinleri yanlıştır, hiçbir din doğru değildir. ¹

1. Dini kapsayıcılık ve dini dışlayıcılık arasındaki farkların neler olabileceğini açıklayınız.

.....

.....

.....

.....

2. İnternet, televizyon vb. araçlarla kültürler arası etkileşimin artması dine yönelik yukarıda verilen hangi bakış açısının güçlenmesine neden olmuş olabilir? Nedenleriyle açıklayınız.

.....

.....

.....

.....

3. Din olgusuna yönelik farklı bakış açılarının olmasının nedenlerini nasıl değerlendirirsiniz?

.....

.....

.....

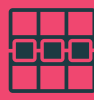
.....

¹ Mehmet Şükrü Özkan, "İlahiyat Alanında Dini Çeşitlilik Meselesine Farklı Yaklaşımlar" adlı eserinden alıntılanmıştır.



2) Aşağıdaki tabloda verilen Tanrı'nın varlığına yönelik yaklaşımlarla din olgusuna yaklaşımları eşleştiriniz. Tanrının varlığına yönelik yaklaşımlardan birden fazla işaretlenebilir.

Tanrı'nın Varlığına İlişkin Yaklaşımlar	Din Olgusuna Farklı Yaklaşımlar			
	Dini Çoğulculuk	Dini Dışlayıcılık	Dini Kapsayıcılık	Nonteizm
Teizm				
Deizm				
Monoteizm				
Politeizm				
Panteizm				
Pananteizm				
Ateizm				
Agnostisizm				



Aşağıda yer alan tabloyu inceleyerek soruların doğru cevabına karşılık gelen rakamları işaretleyiniz.

Teizm (1)	Deizm (2)	Ateizm (3)
Düalizm (4)	Monoteizm (5)	İman (6)
Panteizm (7)	Agnostisizm (8)	Teoloji (9)
Panenteizm (10)	İnanç (11)	Politeizm (12)

1. Yukarıdaki kavramlardan hangisi ya da hangileri Tanrı'nın varlığını kabul eden görüşlerdir?

1 2 3 4 5 6 7 8 9 10 11 12

2. Yukarıdaki kavramlardan hangisi ya da hangileri Tanrı'nın varlığını reddeden görüşlerdir?

1 2 3 4 5 6 7 8 9 10 11 12

3. Yukarıdaki kavramlardan hangisi ya da hangileri Tanrı'nın varlığına bir ya da çok olması şeklinde açıklama getiren görüşlerdir?

1 2 3 4 5 6 7 8 9 10 11 12

4. Yukarıdaki kavramlardan hangisi ya da hangileri Tanrı'nın varlığının ya da yokluğunun bilinemeyeceğini savunan görüşlerdir?

1 2 3 4 5 6 7 8 9 10 11 12

5. Yukarıdaki kavramlardan hangisi ya da hangileri ölümden sonra yaşamın olup olmadığı problemi ile ilgili dinin açıklama için kullandığı kavramlardır?

1 2 3 4 5 6 7 8 9 10 11 12

6. Yukarıdaki kavramlardan hangileri evrenin yaratıcısı olarak Tanrı'yı gören fakat Tanrı ile evrenin bir ve aynı olduğu konusunda birbirinden ayrılan görüşlerdir?

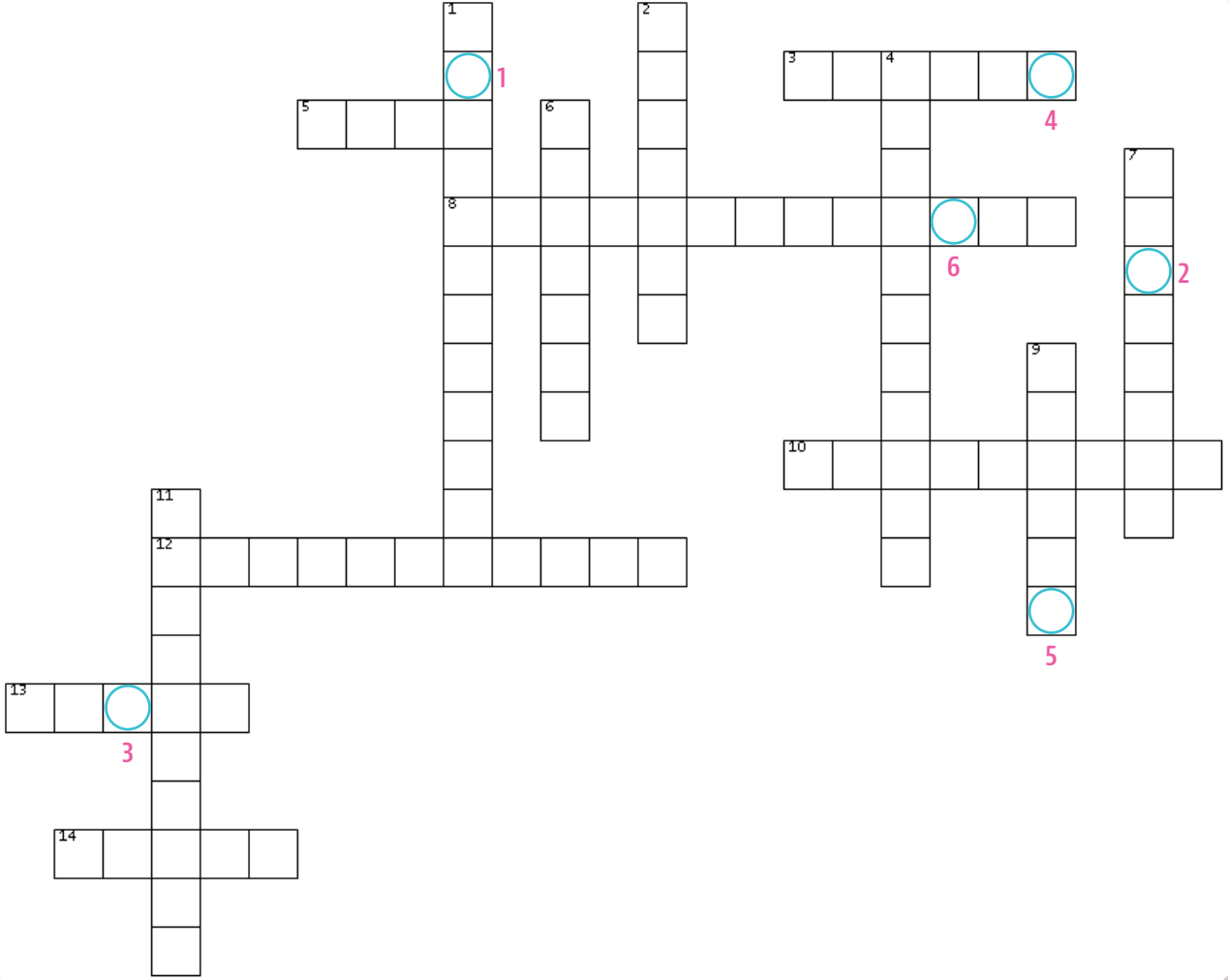
1 2 3 4 5 6 7 8 9 10 11 12

7. Yukarıdaki kavramlardan hangisi ya da hangileri belli bir dine ait bilgilerin doğru anlaşılması için yapılan çalışma alanı, Tanrıbilimi, ilahiyattır?

1 2 3 4 5 6 7 8 9 10 11 12



Aşağıdaki bulmacayı çözerek anahtar kelimeyi bulunuz.



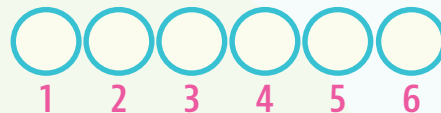
SOLDAN SAĞA

3. Ruhun önceden de var olduğunu sonradan da var olacağını düşünen İlkçağ filozofu
5. İnançta bulunulan şeye insan tarafından bir değer atfedilmesi durumu
8. Din felsefecilerinden bazıları tarafından evrenin sonu olduğuna delil olarak kullanılan, sistem içinde bir maddenin enerjisinin düzensiz olarak dağıldığını ileri süren fizik yasası
10. Birden çok Tanrı olduğunu ileri süren görüş
12. Tanrı'nın varlığı ya da yokluğunun bilinemeyeceğini savunan görüş
13. Kavramsal olarak bir şeyin öyle olduğuna yönelik in-sanda oluşan kanaat durumunu
14. Tanrı'nın evreni yarattığını ve evrene müdahale ederek din oluşturduğunu savunan görüş

YUKARIDAN AŞAĞIYA

1. Tüm dinlere ait konu ve problemleri inceleyen ve inanç dâhil olmak üzere dine ait her türlü kavram ve problemleri sorgulayan felsefe disiplini
2. Belli bir dine ait, onun bilgilerinin ve özelliklerinin doğru anlaşılması için yapılan çalışma alanı
4. Ruh bir form olarak bedene aittir ve beden yok olduğunda o da yok olur diyen İlkçağ filozofu
6. Tanrı var olmuş olsaydı savaş, hırsızlık, afet ve hastalıklar gibi durumların yaşanmayacağını savunan, Tanrı'nın yokluğunu temellendirmeye çalışan kanıt
7. Tanrı ve evrenin bir ve aynı olduğunu savunan görüş
9. Tanrı'nın var olmadığını savunan görüş
11. Tanrı ile evrenin aynı olmadığını, evrendeki her şeyin Tanrı'da için, Tanrı'nın da evrene aşkın olduğu görüşü

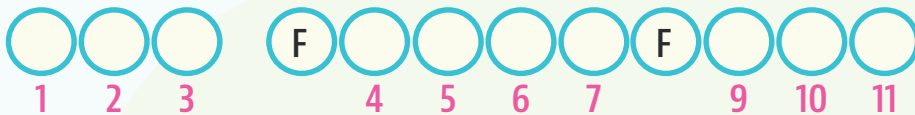
ANAHTAR KELİME



İpuçlarından yararlanarak verilen harflerden doğru kelimeyi bularak kutucukların içine yazınız. Numaralandırılmış harflerden yola çıkarak anahtar kelimeleri bularak yazınız.

- | | | |
|---|-------------|---|
| 1. Bakış açısı daha çok inanç boyutunda şekillenir | DNİ | <input type="text"/> <input type="text"/> <input type="text"/> |
| 2. İkili Tanrı anlayışı | ZAMDİÜL | <input type="text"/> <input type="text"/> <input type="text"/> <input type="text"/> <input type="text"/> <input type="text"/> |
| 3. Tanrı'nın varlığını kabul eden ancak dinlerin varlığını kabul etmeyen yaklaşım | MDZEİ | <input type="text"/> <input type="text"/> <input type="text"/> <input type="text"/> |
| 4. Tek Tanrı anlayışı | MNOTEİOMZ | <input type="text"/> <input type="text"/> <input type="text"/> <input type="text"/> <input type="text"/> <input type="text"/> <input type="text"/> <input type="text"/> |
| 5. Teoloji alanında çalışır | LGOTEO | <input type="text"/> <input type="text"/> <input type="text"/> <input type="text"/> <input type="text"/> |
| 6. Tanrı'yı mutlak varlığın insan ruhundaki yansımaları olarak gören filozof | SLOPOİNT | <input type="text"/> <input type="text"/> <input type="text"/> <input type="text"/> <input type="text"/> <input type="text"/> <input type="text"/> <input type="text"/> |
| 7. Bireyde ortaya çıkan derin bir bağlılık, kişisel bir inanma duygusu | MİAN | <input type="text"/> <input type="text"/> <input type="text"/> <input type="text"/> |
| 8. Tüm tanrıcılık | TZANPMİE | <input type="text"/> <input type="text"/> <input type="text"/> <input type="text"/> <input type="text"/> <input type="text"/> <input type="text"/> |
| 9. Bilinemezlik | GSSMANTOİZİ | <input type="text"/> <input type="text"/> <input type="text"/> <input type="text"/> <input type="text"/> <input type="text"/> <input type="text"/> <input type="text"/> <input type="text"/> <input type="text"/> |
| 10. Tanrıtanımazlık | MZTEİA | <input type="text"/> <input type="text"/> <input type="text"/> <input type="text"/> <input type="text"/> |
| 11. Temel amacı belirli bir dinin anlaşılmasını sağlamaktır. | JLOETİO | <input type="text"/> <input type="text"/> <input type="text"/> <input type="text"/> <input type="text"/> <input type="text"/> <input type="text"/> |
| 12. Çok Tanrıcılık | PIEMOİZTL | <input type="text"/> <input type="text"/> <input type="text"/> <input type="text"/> <input type="text"/> <input type="text"/> <input type="text"/> <input type="text"/> <input type="text"/> |
| 13. Tanrıcılık | TZEMİ | <input type="text"/> <input type="text"/> <input type="text"/> <input type="text"/> |
| 14. Güven, inanma, bağlanma; aynı zamanda toplumsal bir eylem biçimi | ÇNİNA | <input type="text"/> <input type="text"/> <input type="text"/> <input type="text"/> |

ANAHTAR KELİMELE



Aşağıda yer alan anahtar kelimeyi, yasak kelimeleri kullanmadan açıklayınız. Kelimeyle ilgili felsefi soru ya da sorular oluşturunuz.

Anahtar Kelime

Teoloji

Yasak Kelimeler

- Din
- İlahiyat
- Tanrıbilim

Kelimenin açıklaması

Kelime ile ilgili felsefi soru/sorular

Anahtar Kelime

Deizm

Yasak Kelimeler

- Tanrı
- Düzen
- Evren

Kelimenin açıklaması

Kelime ile ilgili felsefi soru/sorular

Anahtar Kelime

Agnostisizm

Yasak Kelimeler

- Tanrı
- Varlık ve yokluk
- Bilinemezlik

Kelimenin açıklaması

Kelime ile ilgili felsefi soru/sorular

A large, empty grid area with a light blue border, intended for students to write their notes. The grid consists of small squares and is set against a background of soft, abstract shapes in shades of pink, blue, and green.

EŞLEŞTİRME

1. I 2. C 3. E 4. A 5. Ç 6. H 7. D 8. F 9. B 10. G

BOŞLUK DOLDURMA

1. Din Felsefesi 2. Deizm 3. Ateizm 4. El Kindi 5. İnanç
6. Politeizm 7. Teoloji 8. Platon 9. Panteizm 10. Düzen ve amaç

ÇOKTAN SEÇMELİ

1. D 2. E 3. D 4. C 5. D 6. A 7. E 8. E 9. A 10. E

AÇIK UÇLU SORULAR

1. Her ikisinin de konusu "din" dir. Ancak din bilimi(teoloji) dogmalara dayalıdır ve buna bağlı olarak ele aldığı dinin doğrularını sorgulamaz, ancak metinde yer alan soruları soran din felsefesi dine dair sorgulamalar yapar.

2. Metinde bağımsız olamayacağı vurgulanmış. Çünkü inanç yalnızca dinin kabul ettiği bir olgu olarak değil, felsefenin de kabul ettiği ve konu edildiği bir kavram olarak değerlendirilmiş. Siz de inancın felsefenin de konusu olması gerektiğini düşünüyorsanız gerekçe ve örneklerinizle(örneğin inancın dinden bağımsız olarak "karşımızdaki insanın dürüstlüğüne duyulan inanç"; tanrı fikrinden bağımsız olarak "bir nesnenin uğur getirdiğine duyulan inanç vb." gibi yönleri ile din olgusundan bağımsız olarak da hayatın içinde olması sebebiyle) görüşünüzü açıklayınız. İnançın felsefenin konusu dışında kaldığını yalnızca din felsefesi bağlamında anlamlı olabileceğini düşünüyorsanız yine örnek ve gerekçeleriniz ile (örneğin akıl ile kavrama yetisinin dışında ve ondan farklı olarak dine özgü bir kavram olduğu gerekçesiyle) görüşünüzü metindeki görüş ile ilişkilendirerek açıklayınız.

3. Çünkü inanma edimi ve buna bağlı olarak din, insanların yaşantıları üzerinde önemli rol oynar. Toplumdaki işleyişin düzenlenmesinde, kişiler arası ilişkileri düzenleyen kuralların belirlenmesinde, bireyin psikolojisi üzerinde önemli etkiye sahiptir.

4. Din ve felsefe birbiri ile ilişkili ancak kendine has özellikleri olan alanlardır. Ortak bir konu edinmiş olsalar da din bilimi yani teoloji ele aldığı dinin doğruluğundan şüphe duymaksızın onun kurallarının benimsenmesine ve savunulmasına dayanır. Oysa felsefe diğer bütün alanlarda olduğu gibi dinin kavramlarını, kabullerini sorgular.

Bu durumda din ile felsefesinin karşı karşıya gelmesinin kaçınılmaz olduğunu düşünüyorsanız gerekçelerinizi belirtmeniz (örneğin din sorgulamaya açık olmadığı için felsefenin yapacağı sorgulamaları saldırı olarak değerlendirebilir. Felsefenin akla, dinin inanca bağlı olması bu ikisini karşı karşıya getirebilir.)

ya da

Din ile felsefesinin karşı karşıya gelmesinin anlamsız olduğunu düşünüyorsanız da yine kendi gerekçelerinizi (örneğin din felsefesi dinin genel kavramlarını sorgular, din olgusuna da bütünsel yaklaşır yani herhangi bir dinin ibadet şekillerinin işlevselliğini ya da peygamberinin peygamberliğinin doğruluğunu sorgulama konusu yapmaz, bu nedenle de din felsefesinin din bilimi ya da teolog ile karşı karşıya gelmesi gerekmez) belirterek görüşünüzü açıklamanız beklenmektedir.

BECERİ TEMELLİ

- 1)
1. Dini kapsayıcılık ve dini dışlayıcılık arasındaki temel fark dini kapsayıcılığın doğru kabul edilen dinin dışında diğer dinlerin yetersiz olsa da belli ölçülerde kabul edilmesi gerektiği düşüncesidir. Dini dışlayıcılık ise tek bir doğru dinin olabileceğini savunur.
 2. Her öğrenci kendi bakış açısıyla değerlendirme yapması; cevaplarda küreselleşme, tanıma, etkileşim, propaganda vb. unsurların tartışmalara yön vermesi beklenmektedir.
 3. Dinlere yaklaşımların farklı olmasının birçok nedeni olabilir. Kabul edilen dinin emirleri, kültürel farklılıklar, toplumlar arası uzlaşım ve çatışmalar, felsefi tutumlar vb. durumlar dinlere farklı yaklaşımı oluşturmuştur.

BECERİ TEMELLİ (DEVAM)

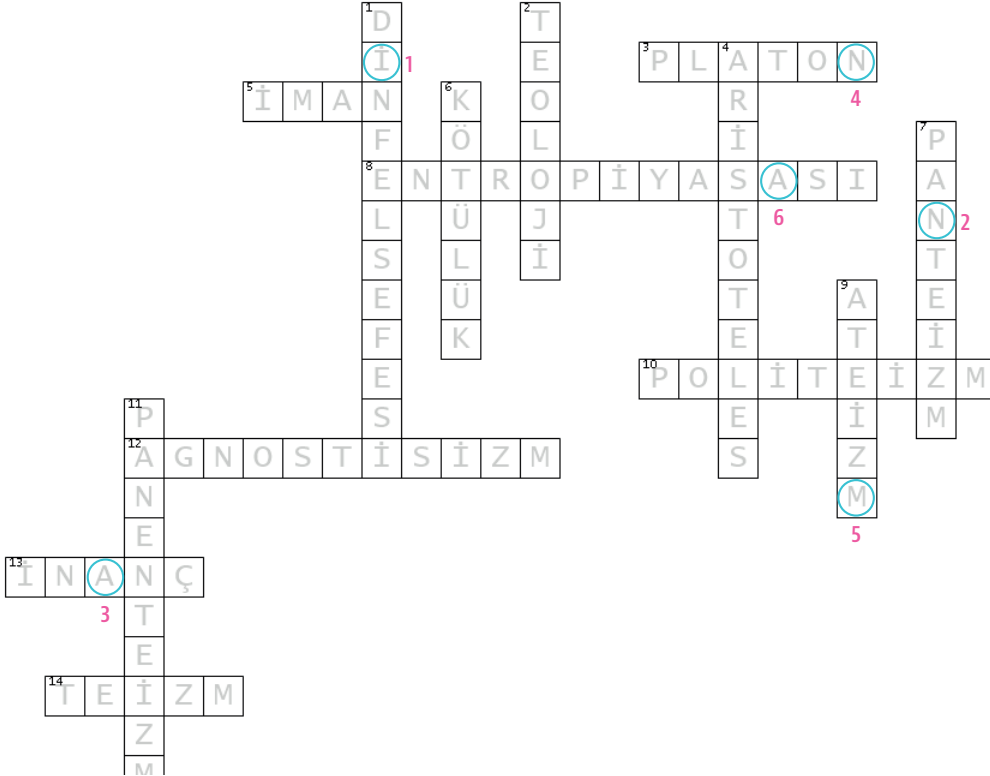
2)

Din Olgusuna Farklı Yaklaşımlar				
Tanrı'nın Varlığına İlişkin Yaklaşımlar	Dini Çoğulculuk	Dini Dışlayıcılık	Dini Kapsayıcılık	Non-Teizm
Teizm	x	x	x	
Deizm				x
Monoteizm	x	x	x	
Politeizm	x	x	x	
Panteizm	x	x	x	
Pananteizm	x	x	x	
Ateizm				x
Agnostisizm				x

YAPILANDIRILMIŞ GRİD

1. (1, 2, 4, 5, 7, 10, 12) 2. (3) 3. (4, 5, 12) 4. (8) 5. (6, 11) 6. (7, 10) 7. (9)

BİL - BUL - ÇÖZ



Anahtar Kelimeler: İNANMA

KELİME AVI

1. Din 2. Düalizm 3. Deizm 4. Monoteizm 5. Teolog 6. Plotinos 7. İman
8. Panteizm 9. Agnostisizm 10. Ateizm 11. Teoloji 12. Politeizm 13. Teizm 14. İnanç

Anahtar Kelimeler: DİN FELSEFESİ

Etkileşimli Kitaplar

Beceri Temelli Kitaplar

Soru Bankası

Mobil Soru Bankası

Dinamik Uygulamalar

3B Modeller

YKS Kampı

TRT EBA TV Lise

OGM
MATERYAL



<http://ogmmateryal.eba.gov.tr>