



ORTAÖĞRETİM  
GENEL MÜDÜRLÜĞÜ

# ÇALIŞMA DEFTERİ

## TARİH 10

Ünite

- 4. ÜNİTE : BEYLİKTEN DEVLETE OSMANLI MEDENİYETİ
- 5. ÜNİTE : DÜNYA GÜCÜ OSMANLI (1453-1595)

Konu

- FETİHLE GELEN DÖNÜŞÜM
- 1453-1520 YILLARI ARASINDAKİ BAŞLICA SİYASİ GELİŞMELER
- FETİH VE FATİH
- İSLAM DÜNYASI LİDERLİĞİ

**OGM**  
MATERYAL



6.  
SAYI

## ÖN SÖZ

Sevgili Öğrenciler,

Bu çalışma defterinde öğretim süreçleri içerisinde kazandığınız bilgi ve becerileri kullanmanıza olanak tanıyacak çeşitli düzeylerde ve yapılar da etkinlikler bulunmaktadır. Bu etkinliklerle hem okulda işlemiş olduğunuz konuları tekrar etme hem de akademik gelişiminizi izleme imkânı bulacaksınız. Bu amaçla hazırlanan çalışma defterinde yer alan etkinlikler, bilişsel alan basamaklarını içerecek şekilde yapılandırılmıştır.

Çalışma defterinde boşluk doldurma, eşleştirme, çoktan seçmeli, açık uçlu, kısa cevaplı madde tipi etkinliklerinin yanı sıra bil-bul-çöz, kelime avı ve sudoku gibi içeriklerle keyifli vakit geçirmenizi sağlayan etkinlikler de yer almaktadır. Ayrıca "Hatırlıyor muyum?" bölümüyle akademik açıdan öz değerlendirmenizi yapabilecek ve eksik olduğunuz konuları karekodlar aracılığıyla tekrar etme fırsatı bulacaksınız.

Alanında yetkin uzmanlarca titizlikle hazırlanmış olan bu çalışma defteri ile akademik gelişiminize katkı sunmayı amaçlamaktayız. Bu çalışmanın eğitim hayatınızda olumlu yansımalarını görmek dileğiyle...



## Hatırlıyor muyum?

Aşağıdaki bilgileri hatırlayıp hatırlamadığınızı ilgili bölüme işaretleyiniz. Puan durumunuza göre aşağıdaki karekodları okutarak konu eksiklerinizi tamamlayınız.

1

Osmanlılar; kurulduğu bölgedeki kadim şehir, kasaba ve köyler ile buralarda yaşayanları yadırgamadan kabullenerek cami, medrese, mescit, han ve hamam gibi yapılarla buraları imar etmiştir.

Hatırlıyorum  
2 Puan

Kısmen Hatırlıyorum  
1 Puan

Hatırlamıyorum  
0 Puan

2

Türkler fethettiği şehirlere yerleşerek onları imar etmiş, şehrin gayrimüslim mahalleleri dışında kendi mahallelerini kurmuştur.

Hatırlıyorum  
2 Puan

Kısmen Hatırlıyorum  
1 Puan

Hatırlamıyorum  
0 Puan

3

Osmanlı'da mahalle, birbirini tanıyan bir ölçüde birbirinin davranışlarından sorumlu, sosyal dayanışma içinde olan kişilerden oluşmuştur.

Hatırlıyorum  
2 Puan

Kısmen Hatırlıyorum  
1 Puan

Hatırlamıyorum  
0 Puan

4

Bir milletin kültürel kişiliğinin en canlı ve anlamlı belgeleri niteliğinde olan el sanatları, Osmanlı Devleti'nde büyük gelişme göstermiş, ahşap ve taş işleme-ciliği, dokumacılık, çinicilik ve hat sanatları yeni bir ifade ve anlatım zenginliği kazanmıştır.

Hatırlıyorum  
2 Puan

Kısmen Hatırlıyorum  
1 Puan

Hatırlamıyorum  
0 Puan

5

İstanbul, stratejik ve jeopolitik önemi nedeniyle tarih boyunca hemen hemen her milletin ilgisini çekmiştir.

Hatırlıyorum  
2 Puan

Kısmen Hatırlıyorum  
1 Puan

Hatırlamıyorum  
0 Puan

6

İstanbul'un alınması, tarihi bir imparatorluk merkezi olmasının yanında Osmanlı Devleti'nin güvenliği ve geleceği için siyasi, askerî ve ekonomik bakımdan zorunluymuştu.

Hatırlıyorum  
2 Puan

Kısmen Hatırlıyorum  
1 Puan

Hatırlamıyorum  
0 Puan



## Hatırlıyor muyum?

7

İstanbul'un alınmasıyla kara ve deniz yolu ticareti Osmanlı hâkimiyetine geçerek önemli bir iktisadi kazanç elde edilecekti.

Hatırlıyorum  
2 Puan

Kismen Hatırlıyorum  
1 Puan

Hatırlamıyorum  
0 Puan

8

Tekerlekli kuleler, şahî topları, 400 parçalık donanma yaptırılması, Rumeli Hisarı'nın yapılması, Anadolu beylikleriyle saldırmazlık antlaşmalarının imzalanması II. Mehmed' in İstanbul kuşatmasıyla ilgili hazırlıkları arasında yer alır.

Hatırlıyorum  
2 Puan

Kismen Hatırlıyorum  
1 Puan

Hatırlamıyorum  
0 Puan

9

II. Mehmed' in fetih için yaptığı hazırlıklar karşısında Bizans Hristiyan dünyasından Haçlı Seferi düzenlemesini istemiştir.

Hatırlıyorum  
2 Puan

Kismen Hatırlıyorum  
1 Puan

Hatırlamıyorum  
0 Puan

10

Surları tamir eden Bizans İmparatorluğu, surların en zayıf yeri olan Haliç'e kalın zincirler çekmiştir.

Hatırlıyorum  
2 Puan

Kismen Hatırlıyorum  
1 Puan

Hatırlamıyorum  
0 Puan

11

Fetih için hazırlıkları tamamlayan II. Mehmed, 23 Mart 1453 Cuma günü Edirne'den İstanbul'a hareket etmiş 6 Nisan 1453'te kuşatmayı başlatmıştır.

Hatırlıyorum  
2 Puan

Kismen Hatırlıyorum  
1 Puan

Hatırlamıyorum  
0 Puan

12

21-22 Nisan gecesinde Osmanlı gemileri karadan yürütülmüş ve surların en zayıf noktası olan Haliç'e indirilmiştir.

Hatırlıyorum  
2 Puan

Kismen Hatırlıyorum  
1 Puan

Hatırlamıyorum  
0 Puan



## Hatırlıyor muyum?

13

1456'da Belgrad ve 1470'te Eğriboz kuşatmalarında da uygulanmış olan gemilerin karadan yürütülmesi, üzerinde yüzlerce yıl konuşulan önemli bir taktik olarak tarihe geçmiştir.

Hatırlıyorum  
2 Puan

Kısmen Hatırlıyorum  
1 Puan

Hatırlamıyorum  
0 Puan

14

54 gün süren muhasaradan sonra 29 Mayıs 1453 günü karadan ve denizden hücumla geçen Osmanlı askerleri, Topkapı tarafından surlara ulaşarak sancağı dikmeyi başarmıştır.

Hatırlıyorum  
2 Puan

Kısmen Hatırlıyorum  
1 Puan

Hatırlamıyorum  
0 Puan

15

Fatih, İstanbul'un Fethi'nden sonra devletin siyasi gelişmesine bağlı olarak ticareti artırmış, ekonomik durumu kuvvetlendirmiş, ilmin ve sanatın her dalının gelişmesine katkı sağlamıştır.

Hatırlıyorum  
2 Puan

Kısmen Hatırlıyorum  
1 Puan

Hatırlamıyorum  
0 Puan

16

İstanbul'un Fethi'nden sonra Amasra, Sinop, Trabzon ve Kırım fethedilerek Karadeniz, Türk gölü hâline getirilmiştir.

Hatırlıyorum  
2 Puan

Kısmen Hatırlıyorum  
1 Puan

Hatırlamıyorum  
0 Puan

17

Karamanoğulları, Osmanlı topraklarına katılmış ve Akkoyunlu Hükümdarı Uzun Hasan, 1473 Otlukbeli Savaşı ile mağlup edilmiştir.

Hatırlıyorum  
2 Puan

Kısmen Hatırlıyorum  
1 Puan

Hatırlamıyorum  
0 Puan

18

Fatih'in, 1481'de vefat etmesi üzerine II. Bayezid tahta çıkmış fakat kardeşi Cem Sultan ona karşı taht mücadelesine girişmiştir.

Hatırlıyorum  
2 Puan

Kısmen Hatırlıyorum  
1 Puan

Hatırlamıyorum  
0 Puan



## Hatırlıyor muyum?

19

Cem Sultan Olayı, başlangıçta devletin iç sorunu iken Cem Sultan'ın önce Memlûklulara sığınması daha sonra da Avrupa'ya götürülmesiyle devletlerarası bir sorun hâline gelmiştir.

Hatırlıyorum  
2 Puan

Kismen Hatırlıyorum  
1 Puan

Hatırlamıyorum  
0 Puan

20

Türkler; XIV-XVI. yüzyıllarda Anadolu ve İran coğrafyasında Akkoyunlular, Karakoyunlular ve Safeviler gibi devletler kurmuştur. Bu devletlerarasında Anadolu ve İran'da hâkimiyet kurmak için mücadeleler yaşanmıştır.

Hatırlıyorum  
2 Puan

Kismen Hatırlıyorum  
1 Puan

Hatırlamıyorum  
0 Puan

21

Safeviler, Anadolu'daki konargöçer Türkmenler üzerinde büyük bir nüfuza sahipti. Türkmenler üzerinde sistemli bir faaliyet gösteren Şah İsmail'in amacı, Anadolu'yu kendi hâkimiyeti altına almaktı.

Hatırlıyorum  
2 Puan

Kismen Hatırlıyorum  
1 Puan

Hatırlamıyorum  
0 Puan

22

1514 Çaldıran Zaferi, Anadolu tarihinde bir dönüm noktası olmuş bu zaferle Doğu Anadolu tamamen Osmanlı topraklarına katılmıştır.

Hatırlıyorum  
2 Puan

Kismen Hatırlıyorum  
1 Puan

Hatırlamıyorum  
0 Puan

23

1514 Çaldıran Zaferi ile doğudan gelecek tehlikelere karşı Anadolu güvence altına alınmış; Irak, İran ve Kafkasya gibi bölgelerin fethinde kolaylık sağlanmıştır.

Hatırlıyorum  
2 Puan

Kismen Hatırlıyorum  
1 Puan

Hatırlamıyorum  
0 Puan

24

Turnadağ Savaşı ile Dulkadiroğulları toprakları Osmanlı yönetimine geçmiştir.

Hatırlıyorum  
2 Puan

Kismen Hatırlıyorum  
1 Puan

Hatırlamıyorum  
0 Puan



## Hatırlıyor muyum?

25

Mercidabık Savaşı'nı Ordudaki ateşli silahların etkisiyle Osmanlılar kazanmış, Osmanlılara Mısır yolu açılmıştır. Bu zaferle Osmanlı Devleti; Suriye, Lübnan ve Filistin'de hâkimiyet sağlamıştır.

Hatırlıyorum  
2 Puan

Kısmen Hatırlıyorum  
1 Puan

Hatırlamıyorum  
0 Puan

26

Ridaniye Savaşı sonucunda Memlûk Devleti yıkıldı ve Suriye, Filistin, Irak, Hicaz ile Mısır Osmanlı topraklarına katıldı. Böylelikle Osmanlı Devleti, İslam dünyasında söz sahibi tek devlet oldu.

Hatırlıyorum  
2 Puan

Kısmen Hatırlıyorum  
1 Puan

Hatırlamıyorum  
0 Puan

27

Ridaniye' den sonra Osmanlı Devleti için güneyde herhangi bir siyasi tehlike kalmadı. Venedikliler, Kıbrıs Adası için Memlûklulara ödediği vergiyi Osmanlı Devleti'ne vermeyi kabul etti.

Hatırlıyorum  
2 Puan

Kısmen Hatırlıyorum  
1 Puan

Hatırlamıyorum  
0 Puan

28

Mısır ve Suriye'nin alınması, Osmanlıların ekonomik durumunu güçlendirdi. Mısır ve Kızıldeniz kıyılarına sahip olan Osmanlılar, Hint ve Akdeniz arasındaki ticaret yoluna da hâkim oldu.

Hatırlıyorum  
2 Puan

Kısmen Hatırlıyorum  
1 Puan

Hatırlamıyorum  
0 Puan

## DEĞERLENDİRME ÖLÇEĞİ

PUAN

00-36

KONUYU TEKRAR ETMELİSİNİZ

PUAN

37-44

ÇALIŞMALISINIZ

PUAN

45-56

ÇOK İYİ

TOPLAM PUANINIZ



1- 28  
arası  
maddeler  
için karekodu  
okutun



## Eşleştirme-1

Aşağıda verilen I.sütündeki ifadelerle II.sütündeki ifadeleri eşleştiriniz.

1 Feth-i Mübin



Akkoyunlu Devleti

A

2 Otlukbeli Savaşı



Safevi Devleti

B

3 Çaldıran Savaşı



Memlûk Devleti

C

4 Turnadağ Savaşı



Doğu Roma  
İmparatorluğu

Ç

5 Ridaniye Savaşı



Dulkadiroğulları  
Beyliği

D





## Eşleştirme-II

Aşağıda verilen I.sütundaki ifadelerle II.sütundaki ifadeleri eşleştiriniz.

1 Doğu Roma İmparatorluğu



Uzun Hasan

A

2 Memlûk Devleti



Şah İsmail

B

3 Dulkadiroğulları Beyliği



Kansu Gavri

C

4 Safevi Devleti



XI. Konstantinos  
Paleologos

Ç

5 Akkoyunlu Devleti



Alaüddevle Bey

D



Aşağıda karışık olarak verilen kavramları metinde doğru boşluklara yerleştiriniz.

İznik	Haliç	I. Selim	Akkoyunlu Devleti	Ali Kuşçu
İdris-i Bitlisi	Karakoyunlu Devleti	Grejuva	II. Bayezid	Ramazanoğulları
nakkaş	Dulkadiroğulları	Yıldırım Beyazid	Rumeli Hisarı	Edirne
Turnadağ Savaşı	II. Selim	Kösedağ Savaşı	Sultan'ul-Berreyn	Zağnos Paşa
Hat	Hakan'ul-Bahreyn	29 Mayıs 1453	Topkapı	Çandarlı Halil Paşa
23 Mart 1453	Muslihiddin	Saruca Sekban	Urban	II. Mehmed
Anadolu Hisarı	Topkapı Sarayı	Bursa	Bilecik	Hattatların Kiblesi

- ....., yazıyı estetik ölçülere bağlı kalarak güzel bir şekilde yazma sanatıdır.
- XV. yy. da Amasyalı Şeyh Hamdullah, "....." adını almış ve o zamanki İslam dünyasındaki bütün hattatların üstadı olmuştur.
- Yapıların tavanlarına ve duvarlarına süslemeler yapan ustalara ..... denilir.
- Çini süslemelerinin en güzel örnekleri; ..... Yeşil Camii, ..... Çinili Köşk, ..... Yeşil Camii ve ..... Muradiye Camii'dir.
- ....., Karadeniz'e geçişi kontrol altına almak için .....'nı tamir ettirdi ve tam karşısına .....'nı yaptırdı.
- II. Mehmed, ..... ve Macar asıllı .....'a büyük toplar dökürttü.
- Bizanslılar savaşlarda; yakarak öldürme ve tahrip etme özelliğine sahip ..... denilen Rum ateşini kullanmıştır.
- Fetih için hazırlıkları tamamlayan II. Mehmed, ..... Cuma günü kuşatmayı başlatmak üzere Edirne'den İstanbul'a hareket etmiştir.
- 12-18 Nisan'da 150 parçadan oluşan Türk donanmasının .....'e hareketi, Bizans'ın maneviyatını bozmuştur.
- İstanbul'un kuşatılmasına baştan beri karşı olan ..... kuşatma uzarsa Avrupa'dan yardım geleceğini söyleyerek Bizans'la antlaşma yapılmasını savunmuştur.
- ..... Salı günü karadan ve denizden hücumu geçen Osmanlı askerleri, ..... tarafından surlara ulaşarak sancağı dikmeyi başarmıştır.
- İstanbul'un Fethi ile birlikte Fatih, "..... ve ....." (iki kıta ile iki denizin hâkimi) olarak anılmaya başlanmıştır.
- Osmanlı Devleti, ..... ile Memluk Devleti ile komşu oldu.
- ....., Halife unvanını kullanan ilk Osmanlı padişahıdır.
- Şahkulu İsyanı ..... döneminde çıkmıştır.
- Turnadağ Savaşı ile Alaüddevlî bozguna uğratılmış, böylece ..... toprakları Osmanlı yönetimine geçmiştir.
- Saray kâtipliği yapan .....'nin yıkılmasıyla İstanbul'a gelmiştir.



Aşağıda yer alan çoktan seçmeli soruları cevaplayınız.

1.



Radyal döngüde Fatih Dönemi ile ilgili verilen olaylar göz önüne alındığında,

- I. Karadeniz'de hâkimiyet büyük oranda gerçekleşmiştir.
- II. Anadolu Türk siyasi birliğine katkı sağlanmıştır.
- III. Bizans İmparatorluğu'na son verilmiştir.

yargılarından hangilerine ulaşılabilir?

- A) Yalnız I
- B) Yalnız II
- C) I ve II
- D) II ve III
- E) I, II ve III

2.



Fatih, İstanbul'un Fethi'nden sonra şehre gelen yolları ve köprüleri tamir ettirdi. 1455 kışında meşhur Kapalıçarşı'nın çekirdeği büyük bedestenin yapılmasını emretti. Keza o yıl, şehre bol su getirmek için su yollarının onarımını emretti. Şehrin göbeğinde yaptırdığı ilk sarayı (Eski Saray) daha sonra uygun bulmayan Fatih, Sarayburnu'nda Yeni Saray'ı (Topkapı Sarayı) inşa ettirdi.

Buna göre Fatih'in İstanbul'da;

- I. sosyal,
- II. idari,
- III. ekonomik

alanlarından hangilerinde imar faaliyetlerinde bulunduğu söylenebilir?

- A) Yalnız I
- B) Yalnız II
- C) I ve II
- D) II ve III
- E) I, II ve III

3.



Görsel: Grandük Notaras ve Bizans İmp.

II. Mehmed' in fetih için yaptığı hazırlıklar karşısında Bizans Hristiyan dünyasından Haçlı Seferi düzenlemesini istemiştir. Bunu değerlendirmek isteyen papa, Ayasofya'da Ortodoks ve Katolik mezheplerinin birleştirilmesi için bir ayin düzenlemiştir. Fakat İstanbul halkı, bu birleşmeye karşı çıkmış ve gösteriler yapmıştır. Grandük Notaras da

"İstanbul'da Latin külahı görmektense Türk sarığı görmek evladır." diyerek halkın tepkisini ortaya koymuştur.

**İstanbul halkı ve Grandük Notaras'ın Ortodoks ve Katolik mezheplerinin birleşmesine karşı çıkmasındaki asıl sebep aşağıdakilerden hangisidir?**

- A) IV. Haçlı Seferi'nde İstanbul'un Latinlerce yağmalanması
- B) Türklere karşı güçlü bir duruma gelinmesi
- C) Yerel yöneticilerin adaletsiz uygulamaları
- D) Latinlerin Bizans'ın Balkan topraklarını almak istemesi
- E) Askerî açıdan Osmanlı Devleti'nin güçlü olması

4.



Bütün geleneksel şehirlerde olduğu gibi Osmanlı şehrinin merkezinde de bir mabet, merkezî devlet ofisi ve nihayet Avrupa şehirlerinde de bulunan lonca binası ve depo gibi bir yapı vardır.

**Buna göre eyaletteki bir Osmanlı şehrinin merkezinde;**

- I. Cami,
- II. Beylerbeyi konağı,
- III. bedesten

**yapılarından hangilerinin olması beklenir?**

- A) Yalnız I
- B) Yalnız II
- C) I ve II
- D) II ve III
- E) I, II ve III

5.



Geleneksel anlamda konargöçer bir yaşam tarzına sahip olmasına rağmen Osmanlılar, kuruluştan itibaren yerleşik hayatı daha fazla benimseyen bir siyasi teşekkül olarak ortaya çıkmıştır. Kurulduğu bölgedeki kadim şehir, kasaba ve köyler ile buralarda yaşayanları yadırgamadan kabullenen Osmanlılar; cami, medrese, mescit, han ve hamam gibi yapılarla buraları imar etmiştir.

**Bu duruma göre Osmanlı Devleti ile ilgili aşağıdakilerden hangisine ulaşılabılır?**

- A) Savaşçı bir yapıya sahip oldukları
- B) Ekonomik hayatın hayvancılığa bağlı kaldığı
- C) Kuruluştan itibaren imar faaliyetlerine önem verdikleri
- D) Eski yönetim geleneğinin unutulduğu
- E) Çadır hayatının devam ettiği

6.



Yukarıdaki haritada Fatih sultan Mehmed ve II. Bayezid döneminde devletin ulaştığı sınırları görmekteyiz.

**Bu haritadan yola çıkarak Osmanlı Devleti ile ilgili;**

- I. Karadeniz bir Türk gölü haline gelmiştir.
- II. Osmanlı devletinin batıdaki sınırları Macaristan ve İtalya topraklarına dayanmıştır.
- III. Osmanlı devleti üç kıtada hüküm süren bir devlet halini almıştır.

**yorumlarından hangisi yapılabilir?**

- A) Yalnız I
- B) Yalnız II
- C) Yalnız III
- D) I ve II
- E) I, II ve III

7.



Kararlı bir kişiliğe sahip Şehzade Selim'in İran ve Gürcistan toprakları ile sınır olan Trabzon'da bulunması, sancak beyliğinin hareketli geçmesine neden olmuştur. Şehzade Selim, Trabzon sancak beyliği sırasında Safeviler ve Gürcülerle sürekli mücadele etmiştir. II. Bayezid'in otoritesinin giderek zayıfladığını ve Amasya'da sancak beyi olan Şehzade Ahmed'in taht için öne çıktığını fark eden Şehzade Selim, bu durumu kabullenmemiştir. Trabzon'daki başarılarıyla adını duyuran Şehzade Selim, bir taraftan babasıyla diğer taraftan kardeşleriyle taht için mücadele etmekten çekinmemiştir. Devlet içinde Selim'in liderliğinde fetihlerin yeniden başlayacağı ve Safevi tehdidinin ortadan kaldırılabileceği propagandası yapılmaya başlanmıştır.

**Yukarıdaki verilen bilgilerden yola çıkarak aşağıdakilerden hangisi Yavuz Sultan Selim için söylenemez?**

- A) Şehzadeliği sırasında kararlı ve mücadeleci kişiliğini ortaya koymuştur.
- B) Tahta geçtiği zaman, diplomasi yolunu kullanarak Safevi tehlikesini bertaraf etmeyi planlamıştır.
- C) Kardeşleri Şehzade Ahmed ve Şehzade Korkut ile siyasi mücadeleye girişmiştir.
- D) I. Selim'in tahta çıkışı, yeniçerilerin desteği sayesinde gerçekleşmiştir.
- E) I. Selim, babası II. Bayezid ile siyasi konularda uyuşmayan fikirlere sahiptir.

8.



Fetih sayesinde Fatih unvanını alan Sultan II. Mehmed, mutlak bir iktidar kazanmıştır. Fatih kendisini Roma İmparatorluğu'nun tek varisi sayarak "Kayser-i Rum" (Roma Kayseri) unvanını da kullanmıştır. Roma'nın mirasına sahip çıkarak cihanda tek devlet ve hükümdar ideali çerçevesinde cihanşümül bir siyaset izlemiştir. İstanbul'un Fethi ile Fatih, "Sultan'ul-Berreyn ve Hakan'ul Bahreyn" (iki kıta ile iki denizin hâkimi) olarak anılmaya başlanmıştır. Osmanlıların denizlerde giriştiği yoğun faaliyetler sayesinde, Osmanlı deniz imparatorluğu ortaya çıkmıştır. İstanbul'un Fethi ile Katolik Ortodoks birliğinin gerçekleşmesine de engel olunmuştur. Fetih sürecinde önem kazanan toprakların, krallar tarafından derebeylere karşı kullanılması ile Avrupa'da feodal sistem zayıflamış ve merkezîyetçi mutlak devletler kurulmaya başlamıştır.

**Yukarıdaki bilgiyi göz önüne alarak İstanbul'un fethinin sonuçları hakkında aşağıdakilerden hangisi söylenemez?**

- A) Hristiyan dünyasının birleşmesine engel olduğu
- B) Eski Türk devletlerinin hakimiyet anlayışını devam ettirdiği
- C) Fetihten sonra devletin teokratik yönünün güçlendiği
- D) Osmanlı Devleti'nin denizlerdeki gücünün arttığı
- E) Kendisini Roma İmparatorluğunun mirasçısı olarak gördüğü



9. Osmanlı Devleti, İstanbul'u fethettiği zaman Doğu Roma İmparatorluğu'nun merkezîyetçi yapısına ve kurumsallaşmış devlet yapısına da varis olmuştur. Fatih, saltanatı boyunca İstanbul'u büyük Roma imparatorları zamanında olduğu gibi siyasi ve dini bir metropol hâline getirmek için uğraşmıştır. İstanbul'a Ortodoks ve Ermeni patriklerini tayin eden Fatih, Bizans İmparatorluğu'nun geleneği ve merkezîyetçi politikasını bu alanda göstermiştir. Ayrıca Ortodoks tebaaya, örfi alanda Bizans hukuku uygulanarak fetih öncesindeki kuralların devam etmesi sağlanmıştır. Fatih, kendisinden önceki devlet teşkilatı ve teşrifatını tespit etmiş, yeni duruma göre Osmanlı devlet müesseselerini kurumsallaştırmıştır.

**Buna göre II. Mehmed, fetihden sonraki dönemde;**

- I. Ortodoks tebaaya ibadet özgürlüğü tanınması
- II. Kanunname-i Ali Osman'ı çıkararak devlet teşkilatlanmasını tamamlaması
- III. Merkezî otoritesini korumak için devleti oğulları arasında paylaşması

**gelişmelerinden hangilerinin gerçekleştiği söylenebilir?**

- A) Yalnız I                      B) Yalnız II                      C) Yalnız III  
D) I ve II                      E) I, II ve III

10.



Fatih Sultan Mehmed, İstanbul'un fethi ile Ortodoks Fener Rum Patriği Gennadius'a verdiği bir ahitname ile Ortodoks kilisesini koruma altına almıştır. Ayrıca İstanbul'da bir Ermeni Patrikliği kurulmuş ve bu cemaatte iç yönetiminde serbest bırakılmıştır.

**Buna göre Fatih Sultan Mehmed'in;**

- I. Hoşgörülü bir politika izlediği
- II. Ortodoks birliğini engelleme düşüncesi
- III. Yeni mezheplerin ortaya çıkmasını engelleme

**amaçlarından hangilerini gerçekleştirmek istediği söylenebilir?**

- A) Yalnız I                      B) Yalnız II                      C) Yalnız III  
D) I ve II                      E) I, II ve III

11. Yavuz Sultan Selim Dönemi'nde İran ve Mısır seferleri ile İpek ve Baharat Yolları ele geçirilmesine rağmen Osmanlı bu yollardan yeteri kadar istifade edememiştir.

**Aşağıdakilerden hangisi bu durumun temel sebebi-dir?**

- A) İpek ve Baharat Yoluna gereken önemin verilmesi
- B) Akdeniz'deki korsanların olumsuz faaliyetleri
- C) Coğrafi Keşifler ile yeni yolların bulunması
- D) Avrupalıların ihtiyaçlarını yeni kıtalardan temin etmesi
- E) Tarıma dayalı ekonomik politika izlenmesi

12. Fatih Sultan Mehmed'in batı ülkelerinden; Yavuz Sultan Selim'in ise doğu ülkelerinden Osmanlı sara-yına çok sayıda bilim, kültür ve sanat insanını getirmesi;

- I. Osmanlı sanatında farklı kültürlere ait izlerin görülmesi,
- II. bilim, kültür ve sanat alanındaki gelişmelerin hızlanması,
- III. Avrupa'da "Rönesans" hareketinin başlaması

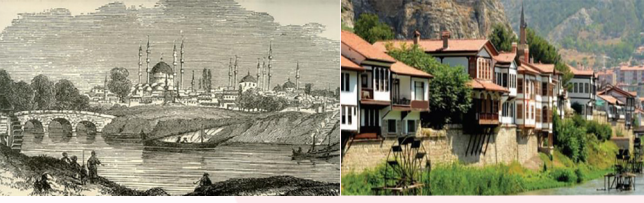
**gelişmelerinden hangilerine sebep olmuştur?**

- A) Yalnız I                      B) Yalnız II                      C) I ve II  
D) I ve III                      E) I, II ve III

13. Aşağıdakilerden hangisi I. Selim tahta geçtiğinde var olan siyasal, sosyal ve dinî şartlar ile ilgili doğru bir bilgi değildir?

- A) Cem Sultan, Papalığın elinde olduğu için Osmanlı adına tehlike arz ediyordu.
- B) Osmanlı Devleti için Şiilik önemli bir tehlikeydi.
- C) Mısır ve Suriye'de Memlûk Devleti egemendi.
- D) Dulkadiroğulları Beyliği Osmanlı Devleti aleyhine Memlûkların yanında yer almaktaydı.
- E) Safeviler, Akkoyunlulara son vererek yakın zamanda kurulmuştu.

14.

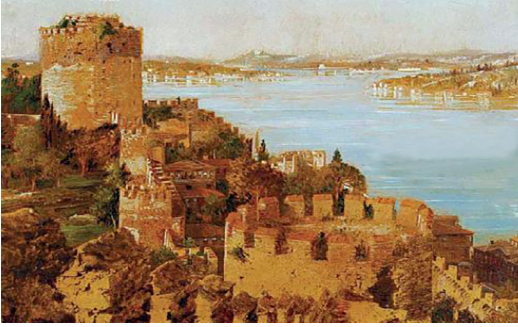


Osmanlı şehir planlamasında önemli bir yere sahip olan bu yapılar Edirne, Amasya ve İstanbul gibi şehirlerin Osmanlı kimliği kazanmasında önemli rol oynamıştır. Bu tip yapılar genellikle bir camiyi merkez alan kütüphane, han, hamam vb. yapıları da içerisinde barındıran kompleks bir yapı özelliği göstermiştir.

Verilen bilgide bazı özelliklerine değinilen Osmanlı mimari yapısı aşağıdakilerden hangisi ile adlandırılmıştır?

- A) İmaret                      B) Sur                      C) Tabhane  
D) Külliye                      E) Kümbet

15.



Osmanlı Devleti'nde;

- İstanbul'un fethinden sonra yaptırılan Topkapı Sarayı, mimarinin en güzel örneklerindedir.
- Sosyal hizmetler amacıyla yapılan Kürkcü Hanı, Yeni Han gibi hanlar da sivil mimari örneklerindedir.
- Anadolu ve Rumeli Hisarı gibi yapılar ise askerî mimariye örnektir.

Yalnız bu bilgilere göre Osmanlı mimarisi ile ilgili aşağıdakilerden hangisine ulaşılabilir?

- A) Kamu, askerî ve sivil mimaride önemli eserler ortaya çıkmıştır.  
B) Mimari eserlerden toplumsal fayda sağlanamamıştır.  
C) Askerî mimariye daha çok önem verilmiştir.  
D) İslam kültürü batı kültüründen daha çok gelişmiştir.  
E) Mimaride Avrupa'dan etkilenilmiştir.

16.



Osmanlı Devleti'nde vakıflar aracılığı ile;

- İhtiyacı olan tüccarlara kredi sağlanmıştır.
- Şifahane ve medreseler yaptırılmıştır.
- Sınırlar içinde iskân faaliyetleri desteklenmiştir.
- Yollar ve çeşmeler yaptırılmıştır.

Verilenlere göre vakıfların aşağıdaki alanlardan hangisinde hizmet verdiği söylenemez?

- A) Eğitim-öğretim alanında  
B) Sosyokültürel yaşamda  
C) Bayındırlık faaliyetlerinde  
D) Ticaretin gelişmesinde  
E) Adalet işlerinin yürütülmesinde

17. Osmanlı dinî mimarisi içerisinde önemli eserler arasında yer alan aşağıdaki camilerden hangisi İstanbul'da yer almaz?

- A) Bayezid Cami  
B) Selimiye Cami  
C) Sultan Ahmet Cami  
D) Süleymaniye Cami  
E) Şehzade Cami



18. Safevilerin, Anadolu'da Şii propagandası yaparak Şahkulu İsyanını başlatması Osmanlı Devleti ile olan ilişkileri bozarak Çaldıran Savaşı'nın yapılmasına sebep olmuştur.

**Bu duruma bağlı olarak Osmanlı - Safevi ilişkileri hakkında aşağıdaki yargılardan hangisine ulaşmak mümkündür?**

- A) Mezhep farklılıkları siyasi çatışmalara sebep olmuştur.
- B) Halifelik için rekabet yaşanmıştır.
- C) Safeviler, Osmanlı Devleti'ne karşı Avrupalı devletlerle ittifak yapmıştır.
- D) Çaldıran Savaşı İlk Osmanlı - Safevi mücadelesidir.
- E) Şahkulu İsyanı Osmanlı siyasi birliğini parçalamıştır.

19. Yavuz Sultan Selim'in sekiz yıllık saltanatı süresince yaptığı sefer ve savaşlar aşağıdaki tarih şeridinde gösterilmiştir.

Çaldıran Savaşı	Turnadağ Savaşı	Mercidabık Savaşı	Ridaniye Savaşı
1514	1515	1516	1517
İran Seferi		Mısır Seferi	

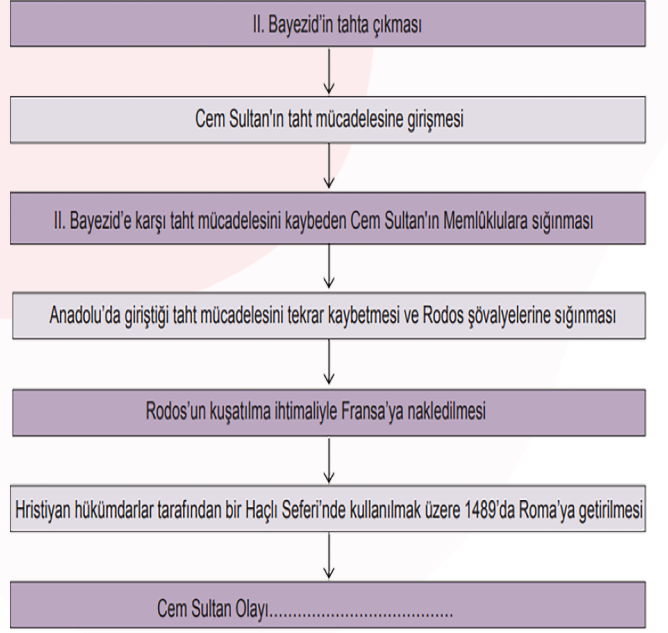
**Buna göre:**

- I. I. Selim, doğu yönünde bir fetih siyaseti izlemiştir.
- II. İslamiyet'in yayıldığı alan genişlemiştir.
- III. Kuzey Afrika'nın fethi tamamlamıştır.

**yargılarından hangilerine ulaşılabilir?**

- A) Yalnız I
- B) Yalnız II
- C) Yalnız III
- D) I ve III
- E) I, II ve III

20.



**Diyagramda boş bırakılan sonuç bölümüne,**

- I. Fetret Devri'ne zemin hazırlamıştır.
- II. Uluslararası bir meseleye dönüşmüştür.
- III. Osmanlı Devleti'nin bölünmesine neden olmuştur.

**yargılarından hangileri getirilebilir?**

- A) Yalnız I
- B) Yalnız II
- C) I ve II
- D) II ve III
- E) I, II ve III







Aşağıdaki soruları verilen metne göre cevaplayınız.

### KIZILELMA

Kızılma tabirinin "erişilmesi istenen ölkü, elde edilmesi amaçlanan muhayyel yer" anlamında kullanıldığı görölmektedir. Bazı araştırmacılar, tabirin köklerinin Uzakdoğu'da mitolojik çağlara kadar uzandığını ortaya koymaya çalışırken bir kısmı da insanlık tarihi kadar eski olan bu motifin Batı dünyasında da mevcut olduğunu belirtir. Bazı çağdaş araştırmacılara göre ise ilk defa Orta Asya'da Türkler arasında doğan bu ölkü, Ergenekon destanında Ergenekon'dan dışarı çıkma ve kaybedilmiş olan eski yurdu tekrar ele geçirme ideali şeklinde görülür. Kavram zamanla, gerçekleştirilmesi düşünülen idealleri ve zaptedilmesi gereken yerleri belirleyen bir sembol haline dönüşür. Orta Asya'da Oğuz Türkleri için kızılma, hangi yöne giderlerse gitsinler hedefleri ve kazandıkları zaferin adı haline gelir.

Batı kaynaklarında asâ ile birlikte hükümdarlık alâmeti olarak kullanıldığı belirtilen kızılma bazılarına göre İtalya'da Roma şehri, bazılarına göre de Roma'daki Saint Pierre Kilisesi'nin üzerinde bulunan ve denizden de görülebilen altın yıldızlı küre ya da bu kilisenin üstü kırmızı bakırla kaplanmış kubbesidir. Ancak bu ideal Osmanlılar'da biraz daha farklı bir anlam kazanır. Oğuzlar, Selçuklular ve Osmanlılar tarafından Roma ve Bizans imparatorluklarının hâkimiyeti altındaki ölkelerin fethedilmesiyle Türkler'in cihan hâkimiyetinin gerçekleşeceği düşüncesine varılması birbirini tamamlayıcı mahiyette ideallerdir. Bundan dolayı özellikle İstanbul'un fethi bir anlamda kızılma idealinin gerçekleşmesi şeklinde yorumlanmıştır. Kızılma Osmanlı padişahlarınca da hükümdarlık alâmeti sayılmıştır. Topkapı Sarayı Müzesi'nde bulunan Osmanlı padişahları albümünde , Çelebi Sultan Mehmed'den III. Murad'a kadar sekiz padişaktan yedisinin elinde birer elma resmedilmiştir. Fâtihten Sultan Mehmed, II. Bayezid ve II. Selim bu elmaları sol ellerinde, diğerleri sağ ellerinde tutmakta, Yavuz Sultan Selim'in ise iki elinde iki elma bulunmaktadır. Ayrıca çeşitli kaynaklarda, Fâtihten Sultan Mehmed devrinden başlayarak III. Selim dönemine kadar Türk askerlerinin dillerinden düşürmediği, "Padişahım, biz senin uğrunda ta Kafdağı'nın ötesine, kızılmaya dek varırız" sözleri Osmanlılar'ın ebedî saltanatının bütünlüğü anlamında kullanılmıştır. İstanbul'un fethinden sonra Türk milletinin hedef ve ideali Roma'ya yönelince burası bir kızılma olmuştur. Fâtihten Sultan Mehmed'in veziri Gedik Ahmed Paşa'nın Otranto Seferi, Kanûnî Sultan Süleyman'ın Korfu ve Pulya seferleri, Barbaros Hayreddin Paşa'nın Reggio seferi, Merzifonlu Kara Mustafa Paşa'nın Viyana Kuşatması hep kızılma idealiyle açıklanmaya çalışılmıştır.

Gökyay ,Orhan Şaik, KIZILELMA maddesi TDV İslâm Ansiklopedisi'nden alınmıştır.



1. Kızılma nedir? Açıklayınız.

---

---

---

---

---

---

---

---

---

---

2. Kızılma kavramı Türkler için ne ifade etmektedir? Kısaca açıklayınız?

---

---

---

---

---

---

---

---

---

---

3. Kızılma ölküsü Türklere özgü bir ideal midir? Kısaca açıklayınız?

---

---

---

---

---

---

---

---

---

---

4. Kızılma kavramı Batılılar için ne ifade etmektedir? Yazınız.

---

---

---

---

---

---

---

---

---

---

5. Türkler açısından değerlendirildiğinde Kızılma ölküsü tarihsel süreçte değişim göstermiş midir? Kısaca açıklayınız?

---

---

---

---

---

---

---

---

---

---



Aşağıda verilen metni ve görselleri dikkate alarak soruları cevaplayınız.

## Osmanlı Süsleme Sanatları



Görsel 1



Görsel 2



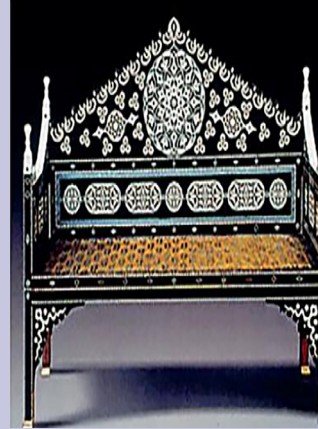
Görsel 3



Görsel 4



Görsel 5



Görsel 6



Görsel 7



Görsel 8



Görsel 9

Sanat eserleri, bir toplumun geçmişine ışık tutan en önemli sosyal hayat göstergeleridir. Geçmiş dönemlerin yaşantısı, sınıf yapısı, ekonomik düzeni, kültürel özellikleri, eğlence-yemek kültürü, yönetim tarzı, saray çevresinin alışkanlıkları vs. sanat eserlerinde ve bunlar üzerinde yapılan işlemecilikle çok rahat bir şekilde anlaşılmaktadır. Toplumdaki sosyo-kültürel mirası ve zaman içerisinde meydana gelen değişimleri de sanat eserlerinden öğrenebilmek imkânı mevcuttur.

En önemli Osmanlı sanatlarından biri olan minyatür sanatının kökleri Uygurlara kadar uzanmaktadır. Osmanlı sanatçıları her türlü olayı anlatmak için bu sanat türünü kullanmışlardır. Bu olaylar; çeşitli sosyal hadiseler, devrin çalkantıları ve savaşlar şeklinde olmuştur. Minyatürlerde tabiat sevgisinin hâkim olduğu görülebilmektedir. Portre resimleri, tarihi konular ve saray hayatına ait sahneler, şehiri ve kale manzaraları Osmanlı minyatürcülüğünde karakteristik eserlerde temel konular olarak işlenmiştir. Osmanlı minyatürleri, kompozisyon şemalarında ve arka plandaki manzaralarda İran'da yerleşmiş olan bazı geleneklere bağlı kalmakla beraber esas itibarıyla realist bir görüşle yapılmıştır. Resimlerde sınırlı imkânlarla gerçek olaylar mümkün olduğu kadar canlandırılmıştır. Tarihi olayların ancak birer defa tasvir edilmesi yüzünden tiplerin yaratılması ve geliştirilmesi imkânı olmamış ve Osmanlı minyatüründe çok belirli bir üslup da yaratılamamıştır. Minyatürlerde renk olarak genellikle kırmızının hâkimiyetindeki parlak ve canlı renkler kullanılmıştır.



1. Yukarıda verilen görsellerin hangi sanat dalına ait olduklarını yazınız.

GÖRSEL 1 : .....	GÖRSEL 2 : .....	GÖRSEL 3 : .....
GÖRSEL 4 : .....	GÖRSEL 5 : .....	GÖRSEL 6 : .....
GÖRSEL 7 : .....	GÖRSEL 8 : .....	GÖRSEL 9 : .....

2. Görselleri ve metni incelediğinizde Osmanlı Devleti'nin sanat anlayışıyla ilgili nasıl bir yorum yapabilirsiniz.

.....  
.....  
.....  
.....  
.....

3. Bir toplumun sanat eserleri incelendiğinde o toplumla ilgili hangi konularda bilgi sahibi olunabilir?

.....  
.....  
.....  
.....  
.....

4. Osmanlı dönemindeki minyatür sanatı ile günümüz fotoğraf sanatını karşılaştırdığınızda neler söyleyebilirsiniz?

.....  
.....  
.....  
.....  
.....

5. Görsellerde verilen sanat dallarından hangileri günümüzde de varlığını sürdürmektedir?

.....  
.....  
.....  
.....  
.....

6. Geleneksel Türk el sanatlarıyla uğraşmak isterseniz hangi sanat dalını seçerdiniz? Gerekçeleriyle açıklayınız.

.....  
.....  
.....  
.....  
.....



Aşağıda verilen metni ve görselleri dikkate alarak soruları cevaplayınız.

### TOPLUMSAL HAYATIN AYNASI: MİMARİ ESERLER

Klasik Dönem Osmanlı Mimarisi

Osmanlı mimarisi, Osmanlı toplumsal yapısının aynası gibidir. İnsanların günlük gereksinimlerinin karşılandığı yerler olan yapılar, o toplumun örgütlenme biçimi, kurumları, sosyal ve kültürel yapısı, ekonomisi ile ilgili veriler sağlar. Yapı tipleri, insanların barınma, eğitim, savunma, ticaret, ibadet gibi işlemleri nasıl gerçekleştirdiği hakkında bilgi verir. Yapı malzemesi, süslemesi ve işçilik, toplumun ekonomik düzeyini belirlerken imparatorluğun değişik coğrafi bölgelerindeki fiziksel koşulları da gündeme getirir. Yapı planları bu coğrafi koşulları ve bölgesel özellikleri yansıtırken kimi yerlerde Osmanlı öncesi var olan birikimleri de Osmanlı üslubu içine katar. Böylece yapıların incelenmesi hem mimari bakımdan hem de Osmanlı toplumunda görülen kurumlar ve bunlarda oluşan değişiklikler hakkında bilgi verir. Osmanlı mimarisi, Osmanlı Beyliği'nin 1299 yılında oraya çıkmasından, 1923 yılında Türkiye Cumhuriyeti'nin kurulduğu tarihe kadar imparatorluğun kapladığı tüm coğrafi alanlarda bulunur. Günümüzde ise Osmanlı mimari örnekleri ve maddi kültür verileri, imparatorluğun dağılması sonucu ortaya çıkan yaklaşık 30 ulus devletin topraklarında görülebilmektedir. Bu ülkeler şunlardır: Arnavutluk, Bulgaristan, Yunanistan, Yugoslavya, Makedonya, Bosna-Hersek, Cezayir, Tunus, Libya, Kıbrıs, Mısır, Yemen, Etiyopya, Macaristan, Irak, İsrail, Ürdün, Lübnan, Moldova, Filistin, Ukrayna, Romanya, Suudi Arabistan, Somali, Sudan, Suriye, Türkiye. Osmanlı mimarisinin en görkemli örnekleri ise, imparatorluğun başkenti olan İstanbul'da bulunmaktadır. Osmanlı mimarisinde ve kent dokusunda külliyelerin yapımı, yeni mahallerin oluşumunu sağlamıştır. Dinî, ekonomik ve sosyal ihtiyaçları karşılayacak alt yapı kuruluşlarını barındıran bu külliyeler, çevrelerine yeni nüfusun yerleşmesini kolaylaştırmaktaydı. Bu alt yapının sağladığı kolaylıklar, kente yerleşimi çekici kılarken zorunlu göç olgusuyla gelenlere de hazır bir fiziksel çevre oluşturmaktaydı. Külliyeler, kurucusunun adıyla anılmakta ve genellikle de mahalleye adını vermektedir.

Filiz Yenişehirlioğlu, Klasik dönem Osmanlı Sanatı. (Metin düzenlenerek alınmıştır.)



GÖRSEL 1 : ULU CAMİ (BURSA)



GÖRSEL 2 : KOZA HAN (BURSA)



GÖRSEL 3 : SÜLEYMAN PAŞA  
MEDRESESİ (BURSA)



GÖRSEL 4 : HACI ÖZBEK CAMİ (İZMİT)



GÖRSEL 5 : RÜSTEM PAŞA KERVANSARAYI  
(EDİRNE)



GÖRSEL 6 : II. BAYEZİD KÜLLİYESİ  
(EDİRNE)



GÖRSEL 7 : KAPALIÇARŞI (İSTANBUL)



GÖRSEL 8 : SÜLEYMANİYE CAMİ  
VE KÜLLİYESİ (İSTANBUL)



GÖRSEL 9 : TOPKAPI SARAYI  
(İSTANBUL)



1. Görsellerdeki şehirlerin Osmanlıdan önce Bizans'ın egemenliğinde bulunduğu göz önüne alınarak buralarda meydana gelen değişimler hakkında neler söylenebilir?

.....

.....

.....

2. Osmanlı Devleti'nin kuruluş dönemine ait mimari eserlerin Bursa, Edirne ve İstanbul'da daha çok bulunmasının sebepleri sizce nelerdir?

.....

.....

.....

3. Osmanlı Devleti'nin fethettiği bölgelerde yapılan mimari eserlerin belirlenmesinde hangi faktörlerin etkili olduğu söylenebilir?

.....

.....

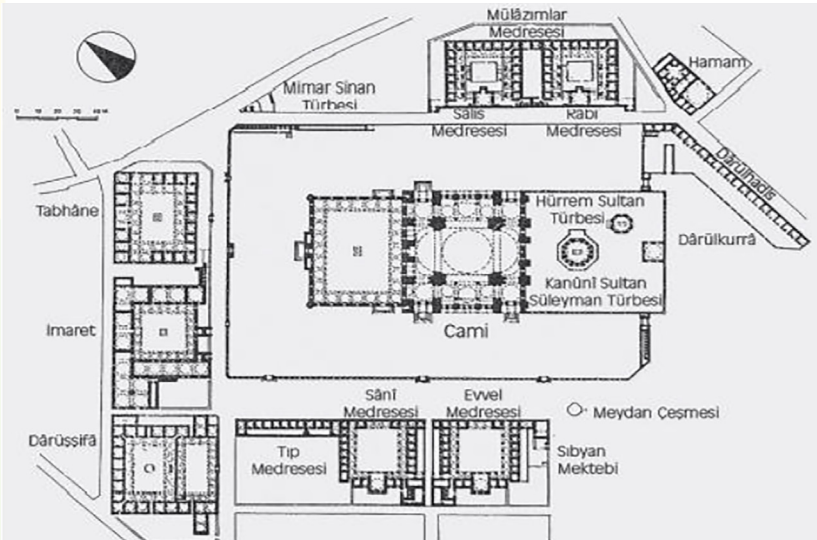
.....

4. Günümüzde Osmanlı Devleti'ne ait mimari eserlerin görülebileceği ülkeleri harita üzerinde gösteriniz.



Harita 1: Osmanlı'nın Kültürel İzleri

5. Aşağıdaki Süleymaniye Cami ve Külliyesine ait mimari planı incelediğinizde hangi çıkarımlarda bulunabilirsiniz?



Görsel 10: Süleymaniye Cami ve Külliyesi'nin mimari planı



Aşağıda verilen metni ve görselleri göz önünde bulundurarak soruları cevaplayınız.

### İSTANBUL'UN FETHİ VE ÖNEMİ



İstanbul'un alınması, iki kıta üzerinde yayılmakta olan Osmanlı Devleti'nin güçlenmesi için hayati bir önem taşımaktadır. Çünkü Osmanlı Devleti'nin Avrupa ve Asya'daki toprakları ancak bu suretle birbirine bağlanır, Balkanlarda ancak böyle bir egemenlik kurulabilirdi. II. Mehmet (Fatih) Boğazlara tamamıyla egemen olmadıkça yurdun tam bir güvenlik içinde olamayacağını biliyordu. Sıkışık anlarda Anadolu'dan Rumeli'ye ya da Rumeli'den Anadolu'ya rahatça kuvvet geçirebilmeliydi. Oysa İstanbul, Rumların elinde bulunduğu müddetçe bu rahatlık mevcut değildi. Bizans İmparatorluğu, Osmanlı Devleti'nin toprak bütünlüğünü bozuyor, Osmanlılara karşı Hristiyan Batı âlemini Haçlı Seferleri için tahrik ediyordu. Saltanat iddiasında bulunan Osmanlı şehzadelerini koruyup destekleyerek devamlı bir iç savaş çıkarma tehdidinde bulunuyordu. İstanbul fethedilirse bütün bu olumsuzluklar ortadan kalkacaktı. Bizans İmparatoru Konstantin, Avrupa Hristiyan âleminin yardımını görebilmek için halkın istememesine rağmen Papalık ile anlaşarak Ortodoks kilisesi ile Roma kilisesinin birleştirilmesini istiyordu. Oysa İstanbul'un fethiyle Katolik ve Ortodoks kilisesi birbirinden ayrılacak ve Hristiyan âlemi de birleşmemiş olacaktı. Osmanlı İmparatorluğu, deniz ticaretini geliştirmek ve boğazlara hâkim olmak için mutlaka İstanbul'u fethetmeliydi. Burayı alarak Karadeniz'i bir Türk gölü hâline getirebilir ve Akdeniz ticaretinde söz sahibi olabilirdi. Böylelikle Osmanlı Devleti, ticarî ve ekonomik bakımdan güçlenebilirdi. Türk-İslam âlemi için Hz. Muhammed'in şu hadisi İstanbul'un fethedilmesinde önemli bir sebep olmuştur: "İstanbul muhakkak fetholunacaktır. Onu fetheden komutan ne güzel komutan ve onun askeri ne güzel askerdir". Bu hadis, Müslümanları İstanbul fethine şevklendirmekte çok büyük etken olmuştur.

Ahmet Gündüz, İstanbul'un Osmanlılar Tarafından Fethi, Türk- İslam ve Avrupa Açısından Önemi. (Düzenlenerek alınmıştır.)





1. Verilen harita ve metinden hareketle İstanbul'un fethinin siyasi, dinî, jeopolitik ve ekonomik nedenlerini aşağıdaki tabloya yazınız.

Siyasi Nedenler	
Dinî Nedenler	
Jeopolitik Nedenler	
Ekonomik Nedenler	

2. Yukarıda verilen birinci görseli incelediğinizde ikinci görselde anlatılan olayla ilgili neler söyleyebilirsiniz?

.....

.....

.....

.....

.....

.....

.....

.....

.....

.....

3. Görselleri inceleyerek İstanbul'un kuşatılmasında görev almış olan Osmanlı askerî güçlerinden tespit edebildiklerinizi yazınız.

.....

.....

.....

.....

.....

.....

.....

.....

.....

.....

4. Okuduğunuz metinden hareketle İstanbul'un fethinin stratejik sonuçları hakkında neler söyleyebilirsiniz?

.....

.....

.....

.....

.....

.....

.....

.....

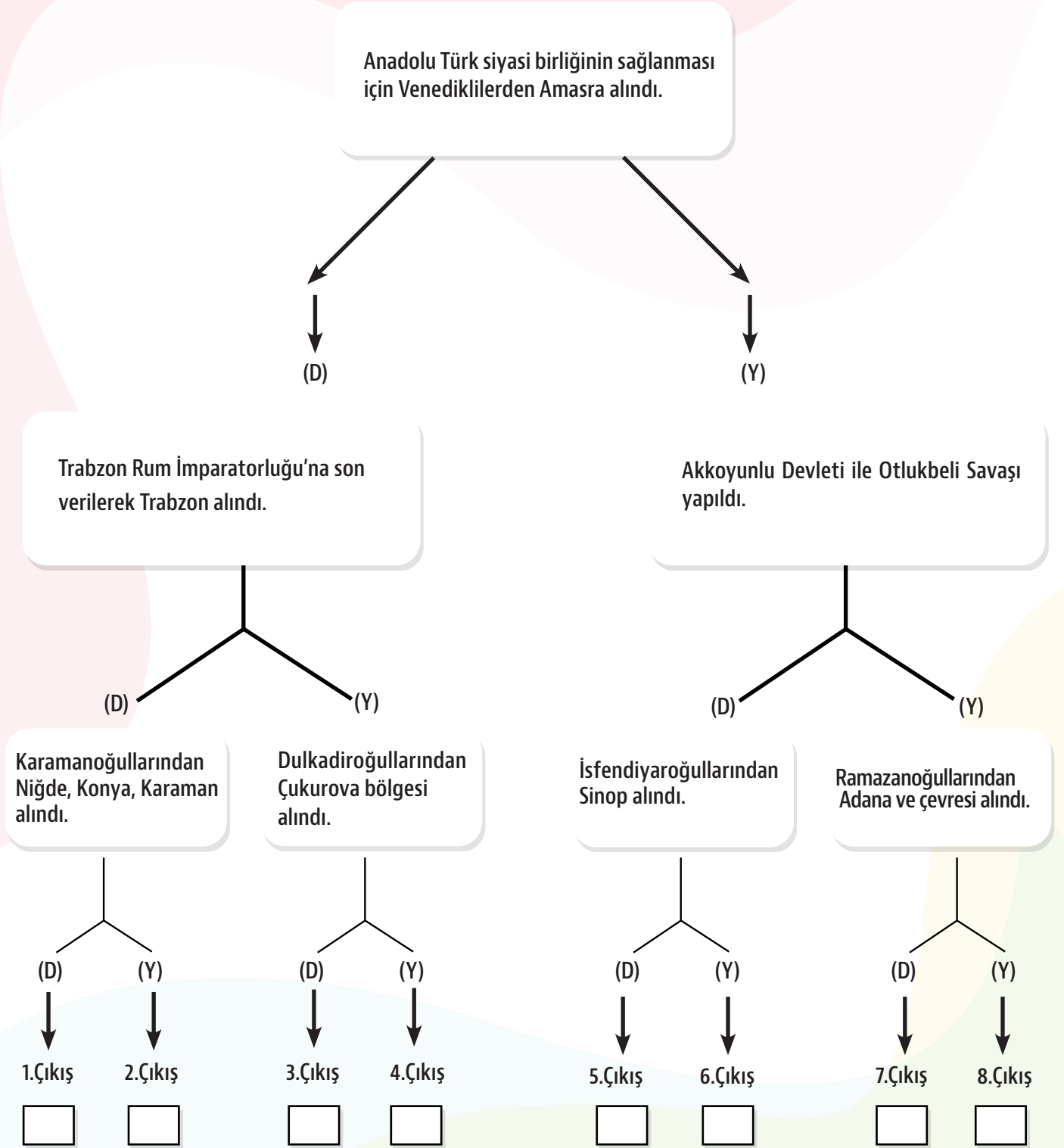
.....

.....

II.MEHMED DÖNEMİ SİYASİ GELİŞMELER

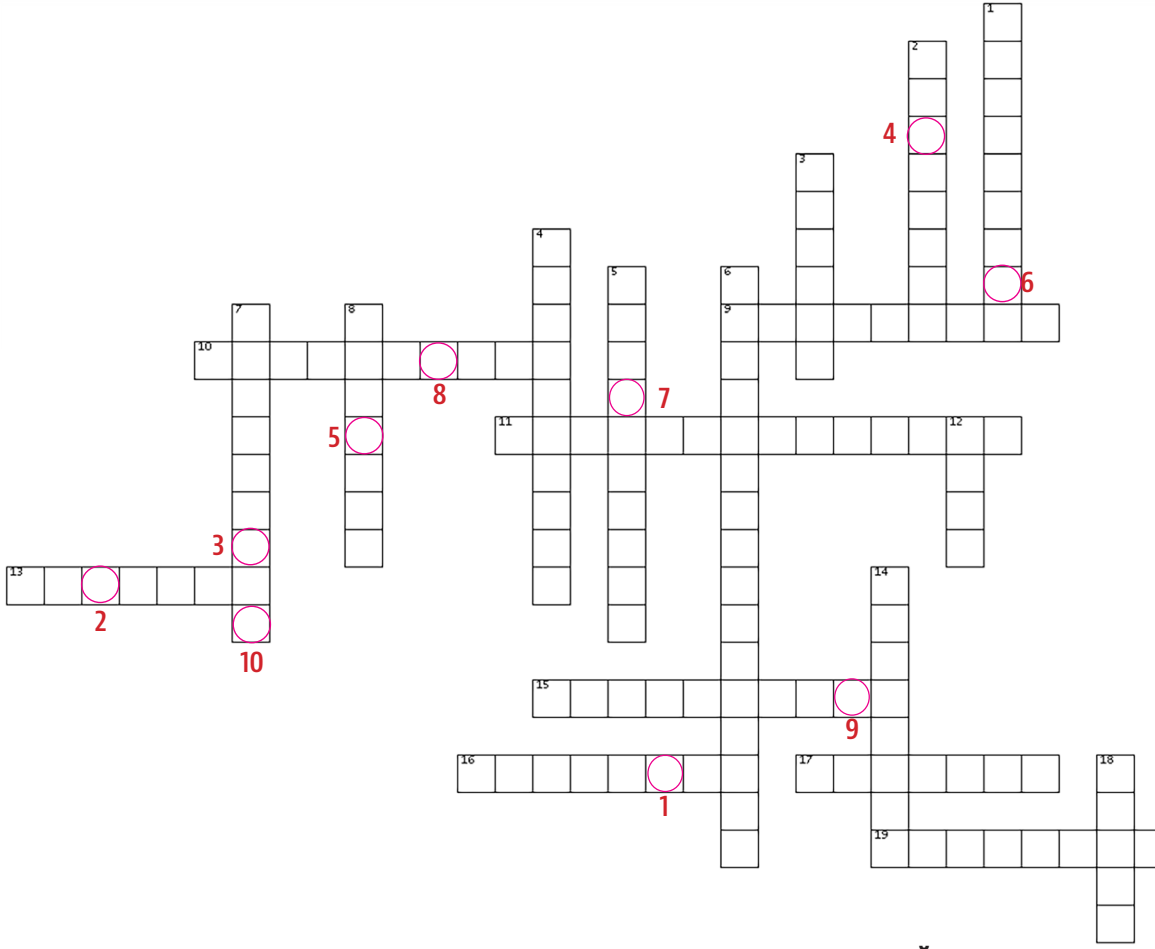
TANILAYICI DALLANMIŞ AĞAÇ

Aşağıda birbirleri ile bağlantılı Doğru/Yanlış ifadeler içeren Tanılayıcı Dallanmış Ağaç tekniğinde bir bilgi verilmiştir. İlk cümleden başlayarak her doğru (D) ya da yanlış (Y) cevabınıza göre çıkışlardan sadece birini işaretleyiniz.





Aşağıdaki bulmacayı çözerek anahtar kelimeyi bulunuz.



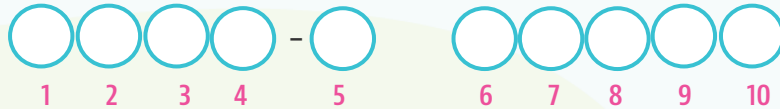
## SOLDAN SAĞA

9. Akkoyunlu hükümdarı.
10. Eyaletin yönetiminden sorumlu olan kişi.
11. Tebriz-Bursa İpek Yolu'nun kontrolünün Osmanlı Devleti'nin eline geçtiği olay.
13. Grek ateşi.
15. Bir devlette bir bölgede uygulanan politikayla o yerin coğrafyası arasındaki ilişki.
16. İstanbul'un fethi ile fetih hakkı ve sembolü olarak camiye çevrilen yapı.
17. Şehzade Selim'in sancak beyliği yaptığı şehir.
19. İstanbul'un fethi ile denetimi Osmanlı Devleti'nin eline geçen ticaret yolu.

## YUKARIDAN AŞAĞIYA

11. Yeryüzündeki bütün Türkleri birleştirip büyük bir imparatorluk kurmayı amaç olarak alan ölkü.
2. Kuşatma.
3. Ridaniye Savaşı sonucunda yıkılan devlet.
4. II. Mehmed'in Otranto seferi ile görevlendirdiği paşa.
5. Dulkadiroğulları beyi.
6. Turnadağ Savaşı ile Osmanlı Devleti'ne katılan beylik.
7. Osmanlı Devleti'nin bir iç sorunu iken dış sorun haline gelen olay.
8. Tarihçilerin İstanbul'un Fethi'ni başlangıç olarak kabul ettiği dönem.
12. Havan toplarının öncüsü olarak kabul edilen aşırma sistemli top.
14. Dine dayalı yönetim biçimi.
18. Osmanlı gemilerinin karadan yürütüldüğü ve surların en zayıf noktası.

ANAHTAR KELİME





# CEVAP ANAHTARI

## EŞLEŞTİRME-I

1. Ç
2. A
3. B
4. D
5. C

## EŞLEŞTİRME-II

1. Ç
2. C
3. D
4. B
5. A

## BOŞLUK DOLDURMA

1. Hat
2. Hattatların Kiblesi
3. nakkaş
4. İznik / Topkapı Sarayı / Bursa / Edirne
5. II. Mehmed / Anadolu Hisarı / Rumeli Hisarı
6. Muslihiddin / Saruca Sekban/ Urban
7. Grejuva
8. 23 Mart 1453
9. Haliç
10. Çandarlı Halil Paşa
11. 29 Mayıs 1453 / Topkapı
12. Sultan'ul-Berreyn / Hakan'ul-Bahreyn
13. Turnadağ Savaşı
14. I. Selim
15. II. Bayezid
16. Dulkadiroğulları
17. İdris-i Bitlisi / Akkoyunlu Devleti

## ÇOKTAN SEÇMELİ

1. E
2. E
3. A
4. E
5. C
6. D
7. B
8. C
9. D
10. D
11. C
12. C
13. A
14. D
15. A
16. E
17. B
18. A
19. A
20. B

## AÇIK UÇLU

1. Kızılma tabirinin "erişilmesi istenen ülkü, elde edilmesi amaçlanan muhayyel yer" anlamında kullanılmıştır.
2. Eski çağlardan beri Türk cihan hâkimiyeti idealini sembolik olarak ifade eden bir kavramdır.
3. Bazı araştırmacılar, tabirin köklerinin Uzakdoğu'da mitolojik çağlara kadar uzandığını ortaya koymaya çalışırken bir kısmı da insanlık tarihi kadar eski olan bu motifin Batı dünyasında da mevcut olduğunu belirtir dolayısıyla Türklere özgü değildir.
4. Batı kaynaklarında asâ ile birlikte hükümdarlık alâmeti olarak kullanıldığı belirtilen kızılma bazılarında göre İtalya'da Roma şehri, bazılarında göre de Roma'daki Saint Pierre Kilisesi'nin üzerinde bulunan ve denizden de görülebilen altın yıldızlı küre ya da bu kilisenin üstü kırmızı bakırla kaplanmış kubbesidir.
5. Orta Asya'da Türkler arasında doğan bu ülkü, Ergenekon destanında Ergenekon'dan dışarı çıkma ve kaybedilmiş olan eski yurdu tekrar ele geçirme ideali şeklinde görülürken, kavram zamanla, gerçekleştirilmesi düşünülen idealleri ve zaptedilmesi gereken yerleri belirleyen bir sembol haline dönüşmüştür. Orta Asya'da Oğuz Türkleri için kızılma, hangi yöne giderlerse gitsinler hedefleri ve kazandıkları zaferin adı haline gelmiştir.
- Oğuzlar, Selçuklular ve Osmanlılar tarafından Roma ve Bizans imparatorluklarının hâkimiyeti altındaki ülkelerin fethedilmesiyle Türkler'in cihan hâkimiyetinin gerçekleşeceği düşüncesine varılması birbirini tamamlayıcı mahiyette ideallerdir. Bundan dolayı özellikle İstanbul'un fethi bir anlamda kızılma idealinin gerçekleşmesi şeklinde yorumlanmıştır. Ayrıca Kızılma Osmanlı padişahlarınca hükümdarlık alâmeti sayılmıştır.

## BECERİ TEMELLİ-1

1.	Görsel 1: Hat Sanatı	Görsel 2: Çinicilik	Görsel 3: Oymacılık
	Görsel 4: Tezhip	Görsel 5: Kakmacılık	Görsel 6: Dokumacılık
	Görsel 7: Ebru	Görsel 8: Ciltçilik	Görsel 9: Minyatür

2. Osmanlı Devleti'nde ortaya konan sanat eserlerinde Türk ve İslam kültürünün tesiri yoğun olarak görülebilmektedir. Osmanlı sanatı Selçuklu, İran, Arap, İran gibi farklı kültürlerden etkilenmiş olsa da özgün bir sanat anlayışı ve kendine has bir üslup oluşturmayı başarmıştır. Dönemin önemli gelişmelerini resmetmek için minyatür sanatından yararlanılmıştır. Yazı ve süsleme ile ilgili sanat dallarında Arap alfabesi kullanılmıştır. Dokumacılık, çinicilik, kakmacılık, ciltçilik, ebru ve oymacılık gibi sanat dallarında da Türk ve İslam kültürünü yansıtan motiflerden yararlanılmıştır. Osmanlı Devleti'ndeki sanat faaliyetleri incelendiğinde estetik ve ince işçilik bakımından çok ileri bir seviyeye ulaşıldığı görülmektedir.

3. Sanat eserleri, bir toplumun geçmişine ışık tutan en önemli sosyal hayat göstergeleridir. Sosyal, iktisadi, kültürel ve siyasi hayata dair birçok bilgi içerir. Bir toplumun sanat eserlerine bakarak o toplumun yaşantısı, sınıf yapısı, ekonomik düzeni, kültürel özellikleri, yönetim tarzı, dinî inanışları, giyim kuşamı vs. konularda bilgi sahibi olunabilir. Toplumun kültürel mirası ve zaman içerisinde geçirmiş olduğu değişimler de sanat eserlerinden öğrenilebilir.

4. Minyatür, nakkaşlar tarafından çok ince işlenmiş, ışık, gölge ve hacim duygusu yansıtılmayan küçük boyutlu resimlerdir. Minyatür sanatçısı, çizdiği minyatür aracılığıyla estetik değere sahip konuları ve kendi dönemini resmetmeye çalışmaktadır. Bu, çok büyük yetenek gerektiren bir iştir. Aynı zamanda çizilen minyatürlerin başarılı bir şekilde boyanması da en önemli noktalardandır. Fotoğraf sanatçısı da fotoğraf makinası ile güzel bulduğu konuları ve bulunduğu dönemin gelişmelerini resmetmeye çalışır. Bu durum minyatür sanatına göre daha pratiktir. Ancak iyi bir kompozisyon oluşturabilmek ve başarılı çekimler yapabilmek açısından fotoğraf sanatçısının da yeteneği önem taşır.

5. Dokumacılık, çinicilik günümüzde devam eden sanat dalları içerisinde yer almaktadır. Ciltçilik, hat, ebru, tezhip, kakmacılık gibi kaybolmaya yüz tutmuş sanat dalları özellikle halk eğitim merkezleri tarafından verilen kurslarla devam ettirilmeye çalışılmaktadır.

6. Ben dokumacılık sanatını seçerdim. Renk renk ipliklerle desenler, motifler oluşturmak hoşuma giderdi. Kendi zevkime göre dokuduğum ve odama serip günlük hayatta kullanabileceğim bir halim olmasını isterdim. Cevap yorumu açıktır.

## BECERİ TEMELLİ-2

1. Siyasi ve askerî alanda elde edilen başarının mimari eserlere de yansıtıldığı görülmektedir. Mimari eserler sayesinde bu şehirlerin Osmanlı kimliği kazandığı söylenebilir. Osmanlı Devleti, fethettiği bu şehirlerde yaptığı imar faaliyetleriyle Türk İslam medeniyetinin izlerini bırakmıştır.

2. Bursa, Edirne ve İstanbul şehirleri Osmanlı Devleti'ne başkentlik yapmış önemli merkezlerdir. Bu yüzden Osmanlı mimarisinin en güzel örnekleri bu şehirlerde görülmektedir.

3. Şehirlerde yapılan imar faaliyetlerine bakıldığında siyasi, askerî, ekonomik, dinî ve kültürel alandaki ihtiyaçlar doğrultusunda mimari eserler yapıldığı söylenebilir. Cami, medrese, arasta, çarşı, külliye, kervansaray, hamam gibi mimari eserler yapılarak halkın ihtiyaçlarının karşılanması amaçlanmıştır.

4. Arnavutluk, Bulgaristan, Yunanistan, Yugoslavya, Makedonya, Bosna-Hersek, Cezayir, Tunus, Libya, Kıbrıs, Mısır, Yemen, Etiyopya, Macaristan, Irak, İsrail, Ürdün, Lübnan, Moldavya, Filistin, Ukrayna, Romanya, Suudi Arabistan, Somali, Sudan, Suriye ve Türkiye'de Osmanlı Devleti'nden kalma mimari eserleri görmek mümkündür.

5. Süleymaniye Cami ve Külliyesi medrese, hamam, imaret, tabhane, sıbyan mektebi, çeşme, cami, türbe gibi birçok yapıyı bünyesinde barındırmaktadır. İbadet, eğitim, temizlik, sağlık ve ekonomi alanındaki ihtiyaçlar bir arada karşılanmaktadır. Bu mekânın mimari planı incelendiğinde çok yönlü ve işlevsel bir yapı olduğu, toplumun her kesiminden ve her yaştan insanlara hitap ettiği anlaşılmaktadır.

## BECERİ TEMELLİ-3

1.

Siyasi Nedenler	<p>1. Bizans Devleti'nin Osmanlı Devleti'nin toprak bütünlüğünü bozuyor olması.</p> <p>2. Bizans Devleti'nin Hristiyan Batı âlemini Osmanlılara karşı Haçlı Seferleri düzenlemeleri konusunda tahriklerde bulunması.</p> <p>3. Bizans Devleti'nin saltanat iddiasında bulunan Osmanlı şehzadelerini koruyup destekleyerek Osmanlı Devleti'ni bir iç savaş tehidiyle devamlı karşı karşıya bırakması</p>
Dinî Nedenler	<p>1. Hz. Muhammed'in İstanbul'un fethiyle ilgili söylediği hadis.</p> <p>2. Osmanlı Devleti'nin Ortodoks kilisesi ile Roma kilisesinin birleşmesine engel olarak Avrupa'nın dinî birliğini önlemek istemesi.</p>
Jeopolitik Nedenler	<p>1. Bizans Devleti'nin iki kıta üzerinde toprakları olan Osmanlı Devleti'nin toprak bütünlüğüne engel oluşturması.</p> <p>2. Bizans Devleti'nin Türk ordusunun Rumeli'ye geçişlerinde zorluklar çıkarması ve Osmanlıların güvenliğini tehdit etmesi.</p> <p>3. İstanbul'un Asya'yı Avrupa'ya, Karadeniz'i Akdeniz'e bağlayan stratejik öneme sahip bir konumda bulunması</p>
Ekonomik Nedenler	<p>1. İstanbul'un kara ve deniz ticaret yolları üzerinde bulunması</p>

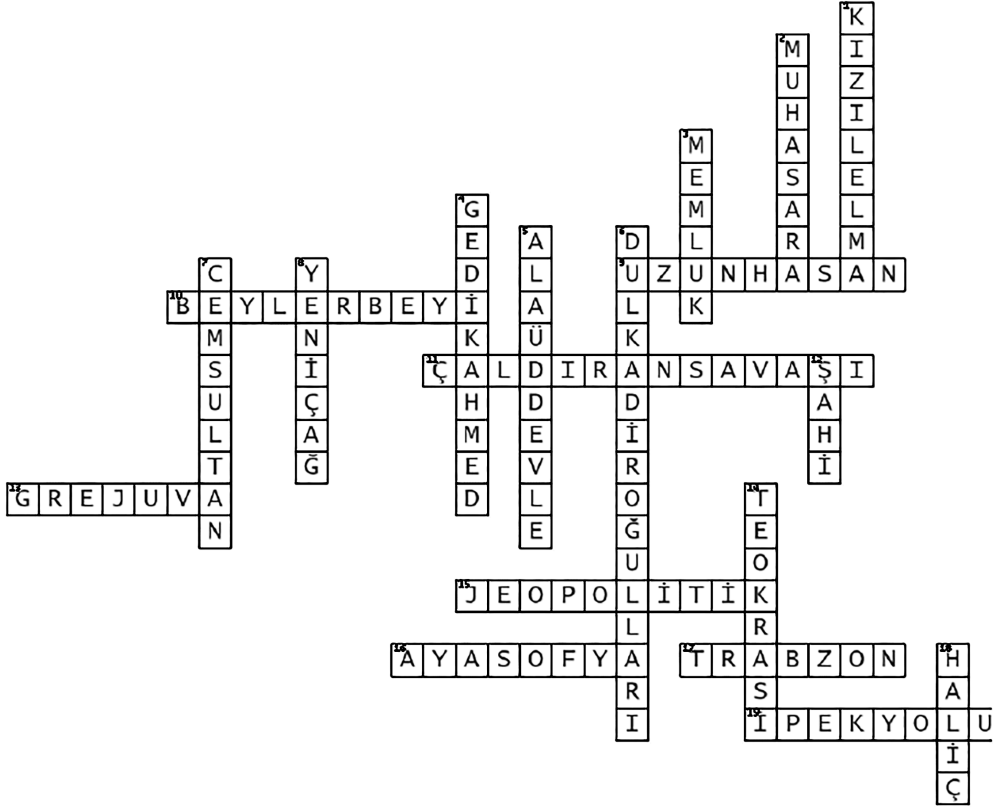
2. İkinci görselde Bizanslıların Haliç'in girişini zincirle kapatmaları sebebiyle Osmanlı donanmasının buraya girememesi ve surların daha zayıf olduğu bu bölgenin denizden kuşatılamaması nedeniyle gemilerin karadan yürütülerek Haliç'e indirilmesi resmedilmiştir.

3. Osmanlı Devleti'nin kara gücü olarak İshak Paşa kuvvetleri, Karaca Paşa kuvvetleri, Zağanos Paşa kuvvetleri, Merkez Topçu kuvvetleri, Kapıkulu süvarileri ve İhtiyat kuvvetleri ile Osmanlı donanması görülmektedir.

4. İstanbul Boğazı ve Karadeniz ticaret yolu, Osmanlı Devleti'nin denetimine geçti. Osmanlı Devleti'nin Anadolu ve Rumeli toprakları arasındaki engel ortadan kaldırılarak toprak bütünlüğü sağlandı.

# CEVAP ANAHTARI

## BULMACA



ANAHTAR KELİME: FETH-İ MÜBİN

## KELİME AVI

**İİDİLSİSTİK**  
İDRİS - İRİTLİSİ

**AEANSANAİLDİHT**  
GALATA AHİDNAMESİ

**OSAPNİÇAS**  
ZAGNOS PAŞA

**AUVİANTİSİDAASR**  
TURNADAĞ SAVAŞI

**SİPEHLİCAMLİEİSAGİ**  
AŞAP İSLEMECİLİĞİ

**EDLVDELAĞ**  
ALAÜDEVLE

**İTİADYSAKUPA**  
DİPKAPI SARAYI

**AAPSARKİTİ**  
KAPALIÇARŞI

**RKACENASUBA**  
SARUCA SEKBAN

**İAVLİTBKSÜZE**  
OTLUKBELİ SAVAŞI

**TİNZALİBİTİPORARUOMUŞ**  
TRABZON RUM İMPARATORLUĞU

**SSUİCİBAÜŞL**  
CULUS BAHŞİSİ

**YİNİRMA**  
MİNYATÜR

**TİTAROC**  
OTRANTO

**ATYEHLİUZİNYSSUAZ**  
YAVUZ SULTAN SELİM

**LSUMHEAFİNATENDİT**  
FATİH SULTAN MEHMED

**BİZİHİBTPM**  
FETH - İ NUBİN

**RİUASNAKV**  
KANSU GAVRİ

ANAHTAR KELİME: CİHANŞÜMUL DEVLET

## YAPILANDIRILMIŞ GRİD

CEVAP: 5.ÇIKIŞ





**Etkileşimli Kitaplar**

**Beceri Temelli Kitaplar**

**Soru Bankası**

**Mobil Soru Bankası**

**Dinamik Uygulamalar**

**3B Modeller**

**YKS Kampı**

**TRT EBA TV Lise**

**OGM**  
**MATERYAL**



<http://ogmmateryal.eba.gov.tr>