



ORTAÖĞRETİM
GENEL MÜDÜRLÜĞÜ

ÇALIŞMA DEFTERİ



TARİH 11

Ünite

4. ÜNİTE : DEVRİMLER ÇAĞINDA DEĞİŞEN DEVLET-TOPLUM İLİŞKİLERİ

Konu

- İHTİLALLER ÇAĞI
- OSMANLI DEVLETİ'NDE MODERN ORDUYA GEÇİŞ
- XIX. YÜZYILDA SOSYAL HAYATTAKİ DEĞİŞİMLER

OGM
MATERYAL



6.
SAYI

ÖN SÖZ

Sevgili Öğrenciler,

Bu çalışma defterinde öğretim süreçleri içerisinde kazandığınız bilgi ve becerileri kullanmanıza olanak tanıyacak çeşitli düzeylerde ve yapılarda etkinlikler bulunmaktadır. Bu etkinliklerle hem okulda işlemiş olduğunuz konuları tekrar etme hem de akademik gelişiminizi izleme imkânı bulacaksınız. Bu amaçla hazırlanan çalışma defterinde yer alan etkinlikler, bilişsel alan basamaklarını içerecek şekilde yapılandırılmıştır.

Çalışma defterinde boşluk doldurma, eşleştirme, çoktan seçmeli, açık uçlu, kısa cevaplı madde tipi etkinliklerinin yanı sıra bil-bul-çöz, kelime avı ve sudoku gibi içeriklerle keyifli vakit geçirmenizi sağlayan etkinlikler de yer almaktadır. Ayrıca "Hatırlıyor muyum?" bölümüyle akademik açıdan öz değerlendirmenizi yapabilecek ve eksik olduğunuz konuları karekodlar aracılığıyla tekrar etme fırsatı bulacaksınız.

Alanında yetkin uzmanlarca titizlikle hazırlanmış olan bu çalışma defteri ile akademik gelişiminize katkı sunmayı amaçlamaktayız. Bu çalışmanın eğitim hayatınızda olumlu yansımalarını görmek dileğiyle...



Hatırlıyor muyum?

Aşağıdaki bilgileri hatırlayıp hatırlamadığınızı ilgili bölüme işaretleyiniz. Puan durumunuza göre aşağıdaki karekodları okutarak konu eksiklerinizi tamamlayınız.

1

Avrupa tarihinde 1815-1870 arası Liberalizm, kapitalizm, sosyalizm ve Marksizm gibi ideolojiler; Avrupa merkezli olarak gelişmiş ve modern dünyayı şekillendirmiştir.

Hatırlıyorum
2 Puan

Kismen Hatırlıyorum
1 Puan

Hatırlamıyorum
0 Puan

2

Bireysel özgürlüğü temel değer kabul eden liberalizm; özel mülkiyet, bireysel girişim ve ticaret özgürlüğü üzerine kurulu bir ideoloji olup devlet müdahalesini dışlar.

Hatırlıyorum
2 Puan

Kismen Hatırlıyorum
1 Puan

Hatırlamıyorum
0 Puan

3

Liberalizm, XVII ve XVIII. yüzyıllarda dönüşmekte olan birey-devlet ilişkisini, akılcılık üzerinden açıklamaya çalışan siyasal düşünce akımıdır.

Hatırlıyorum
2 Puan

Kismen Hatırlıyorum
1 Puan

Hatırlamıyorum
0 Puan

4

Liberalizm, ekonomik ve toplumsal örgütlenmenin dayandığı lonca gibi katı yapıları ortadan kaldırmıştır.

Hatırlıyorum
2 Puan

Kismen Hatırlıyorum
1 Puan

Hatırlamıyorum
0 Puan

5

Sanayi Devrimi'nin yayılmasını da kolaylaştıran liberalizm, iş dünyasında burjuvazinin yükselişini sağlamıştır.

Hatırlıyorum
2 Puan

Kismen Hatırlıyorum
1 Puan

Hatırlamıyorum
0 Puan

6

Kapitalizm; Yeni Çağ'da, Batı Avrupa'da sermaye ve üretim araçlarının özel mülkiyete geçmesi sonucunda sürekli kâr arama ilkeleri üzerine kurulmuş ekonomik bir sistemdir.

Hatırlıyorum
2 Puan

Kismen Hatırlıyorum
1 Puan

Hatırlamıyorum
0 Puan



Hatırlıyor muyum?

7

Sosyalizm, sermaye sahipleriyle işçiler arasındaki eşitsizliği, servet ve refah farklarını ortadan kaldırma iddiasında olan bir ideolojidir.

Hatırlıyorum
2 Puan

Kısmen Hatırlıyorum
1 Puan

Hatırlamıyorum
0 Puan

8

Marksizm, Alman Filozof Karl Marx'ın klasik Alman felsefesini, Fransız sosyalizmini ve İngiliz siyasal düşüncesini bir araya getirerek oluşturduğu ideolojidir.

Hatırlıyorum
2 Puan

Kısmen Hatırlıyorum
1 Puan

Hatırlamıyorum
0 Puan

9

Yeni Çağ'da burjuvazinin desteği ile krallar, feodaliteye karşı iktidarını güçlendirmiş ve Avrupa'da mutlak monarşiler ortaya çıkmaya başlamıştır.

Hatırlıyorum
2 Puan

Kısmen Hatırlıyorum
1 Puan

Hatırlamıyorum
0 Puan

10

XIX. yüzyılda Avrupa'da ortaya çıkan ulus-devletler, siyasi ve askerî güç olarak çok uluslu imparatorluklara karşı ciddi bir tehdit oluşturmuştur.

Hatırlıyorum
2 Puan

Kısmen Hatırlıyorum
1 Puan

Hatırlamıyorum
0 Puan

11

1789 Fransız İhtilali sonrasında ortaya çıkan zorunlu askerlik sistemi, ulus devletlerin kurulmasında ve cumhuriyet rejimlerinin ortaya çıkmasında önemli rol oynamıştır.

Hatırlıyorum
2 Puan

Kısmen Hatırlıyorum
1 Puan

Hatırlamıyorum
0 Puan

12

Fransız İhtilali'nden sonra yaygınlaşmaya başlayan ulusçuluk anlayışıyla birlikte, Avrupa'da millî ordu kavramı ulus devletlerin ayrılmaz bir parçası olmuştur.

Hatırlıyorum
2 Puan

Kısmen Hatırlıyorum
1 Puan

Hatırlamıyorum
0 Puan



Hatırlıyor muyum?

13

Zorunlu askerlik sisteminin yaygınlaşması sayesinde devletlerin askerî gücü ve halk üzerindeki kontrolü artmış ve savaşlar daha yıkıcı hâle gelmiştir.

Hatırlıyorum
2 Puan

Kısmen Hatırlıyorum
1 Puan

Hatırlamıyorum
0 Puan

14

Sultan III. Selim Dönemi'nde Batı tarzında Nizam-ı Cedit Ordusu, II. Mahmud Dönemi'nde ise Yeniçeri Ocağı kaldırılarak Asâkir-i Mansûre-i Muhammediye ordusu oluşturulmuştur.

Hatırlıyorum
2 Puan

Kısmen Hatırlıyorum
1 Puan

Hatırlamıyorum
0 Puan

15

Osmanlı Devleti, Batı tarzı yeni ordu kurma projeleriyle askerî rekabete ayak uydurmaya çalışmış ve bunun yanında merkezî idarenin otoritesini artırmayı amaçlamıştır.

Hatırlıyorum
2 Puan

Kısmen Hatırlıyorum
1 Puan

Hatırlamıyorum
0 Puan

16

1839 Tanzimat Fermanı'nda yer alan, ulus devlet modelini andıran "muhafaza-i vatan" ifadesi, askerliğin artık Osmanlı tebaasının ortak sorumluluğunda olduğunu göstermiştir.

Hatırlıyorum
2 Puan

Kısmen Hatırlıyorum
1 Puan

Hatırlamıyorum
0 Puan

17

1909'da gayrimüslim Osmanlı tebaasının da askere alınması için kanun çıkarılmış ve böylece Osmanlı Devleti'nde zorunlu askerlik sistemine geçilmiştir.

Hatırlıyorum
2 Puan

Kısmen Hatırlıyorum
1 Puan

Hatırlamıyorum
0 Puan

18

Avrupa'da XVI. yüzyılda gelişen ve XIX. yüzyıla kadar etkili olan merkantilist ekonomi anlayışı, güçlü ve zengin bir devlet için nüfus artışını desteklemiştir.

Hatırlıyorum
2 Puan

Kısmen Hatırlıyorum
1 Puan

Hatırlamıyorum
0 Puan



Hatırlıyor muyum?

19

Osmanlı Devleti'nde telgraf hattı ilk kez 1855'te kurulmuş ve bu hat İstanbul'u Avrupa'ya bağlamıştır.

Hatırlıyorum
2 Puan

Kismen Hatırlıyorum
1 Puan

Hatırlamıyorum
0 Puan

20

Ulus devlet anlayışı, 1648 yılında imzalanan Westphalia Antlaşması'ndan sonra yaşanan gelişmelerin sonucunda ortaya çıkan bir olgudur.

Hatırlıyorum
2 Puan

Kismen Hatırlıyorum
1 Puan

Hatırlamıyorum
0 Puan

21

Hendesehane, Osmanlı ordusunun yeniden güçlenmesi için çağdaş askerlik bilgisi bulunan subaylara ihtiyaç olduğunu için açılmıştır.

Hatırlıyorum
2 Puan

Kismen Hatırlıyorum
1 Puan

Hatırlamıyorum
0 Puan

22

Mühendishane-i Bahr-i Hümayun, modern eğitim-öğretim anlayışı içerisinde günümüzde Deniz Harp Okulu adı ile varlığını sürdürmektedir.

Hatırlıyorum
2 Puan

Kismen Hatırlıyorum
1 Puan

Hatırlamıyorum
0 Puan

23

Kara Mühendishanesi olarak da bilinen Mühendishane-i Berr-i Hümayun, Sultan III. Selim tarafından 1795'te İstanbul Eyüp'te kurulmuştur.

Hatırlıyorum
2 Puan

Kismen Hatırlıyorum
1 Puan

Hatırlamıyorum
0 Puan

24

Mekteb-i Harbiye, Asâkir-i Mansûre-yi Muhammediye Ordusuna, modern askeri ve teknolojik bilgiye sahip subay yetiştirmek amacıyla açılmıştır.

Hatırlıyorum
2 Puan

Kismen Hatırlıyorum
1 Puan

Hatırlamıyorum
0 Puan



Hatırlıyor muyum?

25

Modern bir tıp okulu olan Tıbbiye, Asâkir-i Mansûre-yi Muhammediye Ordusu'nun sağlık alanındaki ihtiyaçlarının giderilmesi amacıyla açılmıştır.

Hatırlıyorum
2 Puan

Kısmen Hatırlıyorum
1 Puan

Hatırlamıyorum
0 Puan

26

Mekteb-i Mülkiye, Osmanlı Devleti'nin ilk sivil yüksekokulu olarak 1859 yılında İstanbul'da açılmıştır.

Hatırlıyorum
2 Puan

Kısmen Hatırlıyorum
1 Puan

Hatırlamıyorum
0 Puan

27

Sultan II. Abdülhamid Dönemi'nde Dârülaceze, Dârülhayr-ı Ali ve Himaye-i Etfal Cemiyeti gibi sosyal yardım kurumları açılmıştır.

Hatırlıyorum
2 Puan

Kısmen Hatırlıyorum
1 Puan

Hatırlamıyorum
0 Puan

28

Osmanlı Devleti'nde sağlık hizmetleri; bazıları Selçuklulardan kalma darüşşifa, darüssihha, bimaristan, maristan gibi adlarla anılan hastanelerde verilmiştir.

Hatırlıyorum
2 Puan

Kısmen Hatırlıyorum
1 Puan

Hatırlamıyorum
0 Puan

DEĞERLENDİRME ÖLÇEĞİ

PUAN

00-36

KONUYU TEKRAR ETMELİSİNİZ

PUAN

37-44

ÇALIŞMALISINIZ

PUAN

45-56

ÇOK İYİ

TOPLAM PUANINIZ



1- 28
arası
maddeler
için karekodu
okutun



Eşleştirme-II

Aşağıda verilen I.sütündeki ifadelerle II.sütündeki ifadeleri eşleştiriniz.

1 DARÜLBEDAI



Sultan Abdülaziz

A

2 DARÜLMUALLİMİN



Sultan II. Abdülhamid

B

3 DARÜLFÜNUN



Sultan Abdülmecid

C

4 DARÜLACEZE



Sultan V. Mehmed Reşat

Ç



Eşleştirme-II

Aşağıda verilen I.sütundaki ifadelerle II.sütundaki ifadeleri eşleştiriniz.

1 HENDESEHANE



Sultan III. Selim

A

2 MÜHENDİSHANE-İ BAHR-İ HÜMÂYUN



Sultan Abdülmecid

B

3 MÜHENDİSHANE-İ BERR-İ HÜMÂYUN



Sultan I. Mahmud

C

4 MEKTEB-İ HARBİYE



Sultan II. Abdülhamid

Ç

5 MEKTEB-İ MÜLKİYE



Sultan III. Mustafa

D

6 SANAYİ-İ NEFİSE MEKTEBİ



Sultan II. Mahmud

E



Aşağıda karışık olarak verilen kavramları metinde doğru boşluklara yerleştiriniz.

Sultan Abdülmecid	Adam Smith	İngiltere	Polonya	Napolyon
Karl Marx	kapitalizm	Zorunlu askerlik sistemi	Liberalizm	Vaka-i Hayriye
Nizam-ı Cedit	Sosyalizm	Mekteb-i Mülkiye	Asâkir-i Nizamiye	Mühendishane-i Bahr-i Hümayun
Askerî Tekâüd Sandığı	Dârülaceze	II. Mahmud	Himaye-i Etfal Cemiyeti	II. Abdülhamid
	Vaka-i Vakvakiye	Dârüşşafaka	Sultan Abdülaziz	
	Hilal-i Ahmer	Mekteb-i Maarif-i Adliye	General Kleber	

-, devletin anayasa ile sınırlandırılması gerektiğini savunur.
- ile birlikte Avrupa'da meydana gelen işçi hareketleri sonucunda halk, sendikalar kurmaya başlamıştır.
- Sanayi Devrimi'nden sonra geleneksel yapının yerini dışa açık, ticaret ve sermaye birikimine dayalı bir sistem olan almıştır.
- Liberalizm, İngiliz ekonomisinin yükselişe geçtiği bir dönemde İktisatçı tarafından ortaya atılmıştır.
- Sosyalizm, 1815 ile'ın, "Komünist Manifestosu" nu kaleme aldığı 1848 yılları arasında ortaya çıkmıştır.
- Anayasal sistem ilk kezde XIII. yüzyılda doğmuş ve gelişmiştir.
- Avrupa'da Aydınlanma düşüncesi ilkelerine dayanan ilk modern ve yazılı anayasa 3 Mayıs 1791 tarihli Anayasası'dır.
- ile askerlere okuma yazma, devletin resmî dili ve devletin temel değerleri öğretilerek vatandaşlık eğitimi verilmiştir.
- Osmanlı Devleti'nde 1843'ten itibaren düzenli ordu anlamına gelen ifadesi kullanılmaya başlanmıştır.
- Ordusu, Filistin'i işgal eden'u Akkâ' da mağlup ederek en önemli başarısını elde etmiştir.
- ".....", Osmanlı Devleti'nde ordu ve devlet teşkilatındaki modernleşmenin asıl başlangıcı kabul edilmiştir.
-, Kaptanıderya Hasan Paşa'nın önerisi ile 1775 yılında İstanbul'da kurulmuştur.
-, günümüzde Ankara Üniversitesi Siyasal Bilgiler Fakültesi olarak eğitim faaliyetlerini sürdürmektedir.
- Dönemi'nden itibaren zorunlu örgün eğitim başlamıştır.
-; Sultan tarafından çocuk, yaşlı, sakat ve kimsesizleri koruma amacıyla kurulmuştur.
-, günümüzde Türkiye Cumhuriyeti Aile ve Sosyal Politikalar Bakanlığı' na bağlı Çocuk Hizmetleri Genel Müdürlüğü olarak faaliyetlerine devam etmektedir.
- Emeklilik sistemi ile ilgili Osmanlı Devleti'ndeki ilk kurum, 1866 yılında askerler için kurulan dir.
- Osmanlı Devleti'nde telgraf hatlarıyla ilgili ilk çalışma döneminde başlamıştır.

Aşağıda yer alan çoktan seçmeli soruları cevaplayınız.

1.



İyi yetişmiş silahlı birlikler olan Nizam-ı Cedid Ordusu ile İstanbul'da ve taşrada merkezî idarenin otoritesinin artırılması amaçlanmıştır. Asker toplama tarzı olarak zorunlu askerlik sistemi içinde yer almayan Nizam-ı Cedid Ordusuna asker olarak girebilmenin temel şartlarından biri Müslüman olmaktır. Nizam-ı Cedid Ordusu, Filistin'i işgal eden Napoleon'u Akkâ' da mağlup ederek en önemli başarısını elde etmiştir. Bu durumdan cesaret alan padişah vilayetlerde yeni birlikler kurulması için asker toplamaya girişmiş ve Anadolu'da da yeni kışlalar kurdurmuştur. Fakat bu uygulama, Balkanlarda çok sert direnişle karşılaşmıştır. 1805'te Rumeli'deki köylerden 20-25 yaşları arasındaki gençler askere alınmaya çalışılmış ancak hem yeniçeriler hem de köylüler buna şiddetli tepki göstermiştir. Baskıların artması üzerine Nizam-ı Cedid birlikleri 1807 yılında dağıtılmıştır.

Paragrafa göre Nizam-ı Cedid Ordusu ile ilgili aşağıdakilerden hangisine ulaşılabılır?

- A) Zorunlu askerlik uygulaması ile oluşturulduğu
- B) Müslüman ya da gayrimüslim askerlerden oluştuğu
- C) Ülkede merkezî idarenin güçlendirilmesinin amaçlandığı
- D) Yeniçeri Ocağı'nın örnek alındığı
- E) II. Mahmud Dönemi'nde kurulduğu

2.



"Ben, Osmanlı Devleti'nin dağılmasını önlemek için her alanda ıslahat yapan bir padişahım. Ülkem her alanda yabancılara ve azınlıklara taarruzu altında kıvrılmaktadır. "Hasta adam" diye tabir edilen Osmanlı Devleti'ni güçlendirmek için varlığına son verdim. Denge siyaseti izledim.

Ama ıslahatlarım meyvesini vermeden devletimi bir davanın içinde buldum. İngiltere, Fransa ve Rusya'nın ikiyüzlü siyasetleriyle uğraşmak zorunda kaldım."

II. Mahmud'a ait konuşmada boş bırakılan yere aşağıdakilerden hangisi gelmelidir?

- A) Nizam-Cedit Ordusu'nun
- B) Yeniçeri Ocağı'nın
- C) Yaya ve Müsellemlerin
- D) Asâkir-i Mansûre-i Muhammediye'nin
- E) Eşkinci Ocağı'nın

3. Aşağıdaki tabloda II. Abdülhamit Dönemi'nde Devlet Tarafından Açılan Okullar verilmiştir.

Sanayi-i Nefise Mektebi	Kız Sanayi Mektebi
Dar'ü'l-Muallimin-i Aliyye	Hukuk Mektebi
Lisan Mektebi	Aşiret Mektebi
Deniz Ticareti Mektebi	Mekteb-i Fünûn-ı Maliye

Buna göre okulların

I. yabancı dil

II. güzel sanatlar

III. ekonomi

alanlarından hangileriyle ilgili eğitim vermek amacıyla açıldıkları söylenebilir?

- A) Yalnız I
- B) Yalnız II
- C) Yalnız III
- D) II ve III
- E) I, II ve III



4.



Azınlık okulları, yabancı devletlerin belirlemiş olduğu politikalara uygun olarak Osmanlı Devleti'ne yönelik yıkıcı faaliyetlere başlamıştır. Teşkilatlanan bu okulların faaliyetlerini ilk başlarda dikkate almayan Osmanlı Devleti'nin bu tutumu; Fransa, İngiltere, Amerika, İtalya gibi devletlerin Osmanlı

denetiminden uzak, kendi okullarını açmasına neden olmuştur. Yabancı devletlerin, misyonerlerin ve azınlık okullarının sayısı 1860'lı yıllarda büyük bir artış göstererek yaklaşık 1.600 civarına ulaşmıştır. Osmanlı topraklarında yabancı okullar özellikle Orta Doğu, Doğu Anadolu, Güneydoğu Anadolu ve İstanbul'da açılmıştır. Okulların kurulma yerleri dikkate alındığında siyasi amaçla kuruldukları açık bir şekilde görülmektedir.

Buna göre Osmanlı Devleti'nde yabancı okulların durumuyla ilgili

- I. Devlete vereceği zararın farkına varılmamıştır.
- II. Denetimsiz şekilde faaliyetlerini sürdürmüşlerdir.
- III. Fransızların öncülüğünde kurulmuşlardır.
- IV. Osmanlı Devleti'nin yalnız taşra eyaletlerinde açılmıştır.

yargılarından hangilerine ulaşılabilir?

- A) Yalnız I B) Yalnız III C) I ve II
D) III ve IV E) I, II, III ve IV

5.



XVII. yüzyıldan itibaren siyasi, sosyal, ekonomik ve kültürel sebeplerle Osmanlı Devleti'nin klasik yapısı bozulmuş ve Osmanlı Devleti geri kalmıştır. Kuruluş ve Yükselme dönemlerinde girdiği savaşları kazanan Osmanlı ordusu, XVII. yüzyıldan itibaren yaptığı savaşları kaybetme-

ye başlamıştır. Bu yüzyıla kadar Batı ile çok ilgilenmeyen Osmanlı Devleti, alınan mağlubiyetler üzerine Avrupa'daki gelişmeleri yakından takip etmeye başlamıştır. Mevcut ordu ve eğitim düzeninde Batı'yla mücadele edemeyeceklerini anlayan Osmanlı devlet adamları, Avrupa'dan uzmanlar getirtmiştir. Böylece ilk kez XVIII. yüzyıldan itibaren gerçekleştirilen reformlarla Osmanlı Devleti'nde çağdaşlaşma hamleleri yapılmıştır. Avrupa devletleriyle girilen siyasi ve askerî rekabet çerçevesinde, Osmanlı Devleti'nde yeni kurumlar açılmaya başlamıştır.

Paragrafa göre Osmanlı Devleti ile ilgili

- I. XVII. Yüzyıla kadar yalnızlık politikası izlediği
- II. Askerî başarısızlıklar üzerine reform hareketlerine giriştiği
- III. Batılı uzmanlardan faydalandığı
- IV. Çağdaşlaşma girişimlerinin sadece askerî alanla sınırlı kaldığı

gelişmelerinden hangileri söylenebilir?

- A) Yalnız I B) Yalnız III C) I ve IV
D) I,II ve III E) I, II, III ve IV

6.



Ulus devlet anlayışı, 1648 yılında imzalanan Westphalia Antlaşması'ndan sonra yaşanan gelişmelerin sonucunda ortaya çıkan bir olgudur.

XVIII. yüzyılın ilk yarısında Avrupa'da görülen bu devlet anlayışı ilkönce hangi ülkede görülmüştür?

- A) İngiltere
- B) Prusya
- C) Fransa
- D) Polonya
- E) Rusya

7.



Sanayi Devrimi ile birlikte Avrupalı devletler yüksek kapasiteli, ucuz maliyetli ve güvenli bir taşıma sistemine ihtiyaç duymuştur. Bu nedenle XVIII. yüzyılın ortalarından itibaren Avrupa'da yol ve kanal inşası gelişmiştir. Yapılan bu yollar ve kanallar sayesinde hem insanlar hem de ürünler daha süratli ve daha ucuza taşınmıştır.

XIX. yüzyılda kapitalist devletler, ham madde ve pazarlara kolay ulaşabilmek için yeni bir ulaştırma aracı olan treni icat etmiştir. Buhar gücünün ulaşımda kullanılmasıyla ortaya çıkan tren ve demiryolu ağı, kapitalist devletlerin etkinliğini ve gücünü artırmıştır.

Paragrafa göre Sanayi Devrimi ile ilgili

- I. Sosyal ve ekonomik hayatta değişim yaşandığı
- II. Yeni teknolojik gelişmelere sebep olduğu
- III. Sömürgecilik anlayışının hız kazandığı
- IV. Devletlerarası bloklaşmalara neden olduğu

gelişmelerinden hangileri söylenemez?

- A) Yalnız I
- B) Yalnız IV
- C) I ve IV
- D) I, II ve III
- E) I, II, III ve IV



8. XIX. yüzyılda meydana gelen siyasi, askerî, sosyal ve ekonomik gelişmeler, devletleri ülke nüfuslarını artırmayı amaçlayan politikalar üretmeye yönelmiş, nüfusun eğitilmiş ve üretken olması için çalışmalar yapmışlardır. Ayrıca ulus devletler demografik gücü; ülkenin toplam nüfusu, yetişmiş insan gücü, nüfusun eğitim durumu ve öğretim düzeyi gibi kriterlere göre değerlendirmiştir

Buna göre devletlerin, ülke nüfuslarının artışı hızlandırıcı çalışmalarla aşağıdakilerden hangisini amaçladığı savunulamaz?

- A) Siyasi ve askerî alanda güç kazanmaya çalıştıkları
- B) Sosyo-ekonomik durumlarını güçlendirmek istedikleri
- C) Nüfusu, sadece asker ve vergi kaynağı olarak gördükleri
- D) Demografik gücü, güçlü bir devlet için önemli saydıkları
- E) Millî güç unsurlarını nicelik ve nitelik açısından desteklemek istedikleri



9. Klasik liberalizmin dört temel ilkesi şunlardır;

- Tüm bireyler eşit haklara sahip olmalıdır.
- Ekonomik faaliyetler ve özgürlüklerin önündeki kısıtlamalar kaldırılmalıdır.
- Keyfi yönetimler sınırlandırılmalıdır.
- Din ve devlet işlerinin birbirinden ayrılıp din ve vicdana ait hususların kişilerin özel alanına girdiği meseleler olduğu kabul edilmelidir.

Buna göre klasik liberalizmle ilgili olarak;

- I. Temel insan haklarına saygı duyar.
- II. Serbest piyasa ekonomisini savunur.
- III. Laik anlayışı benimser.

yargılarından hangilerine ulaşılabilir?

- A) Yalnız I
- B) Yalnız II
- C) Yalnız III
- D) I ve II
- E) I, II ve III

10. Fransız İhtilali'nin zararlarını en aza indirmek için bir araya gelen İngiltere, Prusya, Rusya ve Avusturya, Matternich Sistemi diye anılan bir politika oluşturdu. Bu politika ile Avrupa'nın neresinde bir ayaklanma çıkarsa çıksın, hep birlikte hareket edilecek, ayaklanmalar bastırılacaktı.

Buna göre;

- I. Rusya'nın Balkan uluslarını Osmanlıya karşı kışkırtması,
- II. Yunan İsyanına İngiltere ve Rusya'nın destek vermesi,
- III. 1815'te Avrupa devletlerinin sınırlarının yeniden çizilmesi

gelişmelerinden hangileri Avrupa Devletlerinin Matternich sistemine uymadıklarının ve ikiye bölünmüş bir siyaset izlediklerinin kanıtıdır?

- A) Yalnız I
- B) Yalnız II
- C) Yalnız III
- D) I ve II
- E) I, II ve III



11. Ulus devlet modelinin en temel özelliklerinden biri olan zorunlu askerlik sisteminin başlangıcı Fransız İhtilali'ne dayanırken modern ordu kurma fikri XVI. yüzyılda ---- tarafından ortaya atıldı.

Yukarıdaki metinde boş bırakılan yere aşağıdakilerden hangisi gelmelidir?

- A) Petrarca
- B) Machiavelli
- C) Montaigne
- D) Erasmus
- E) Cervantes

12. Avrupa'da zorunlu askerliğe dayalı milli bir ordu kurma fikrinin doğmasına sebep olarak,

- I. Fransız İhtilali sonrası "halkın tamamı vatan savunmasından sorumludur" anlayışının benimsenmesi,
- II. ulus kavramı ile birlikte "millî ordu" kavramının da gelişmesi,
- III. kral için değil vatan için savaşan yeni ordu anlayışının ortaya çıkması

gelişmelerinden hangileri gösterilebilir?

- A) Yalnız I
- B) Yalnız II
- C) Yalnız III
- D) I ve III
- E) I, II ve III

13.



III. Selim Dönemi'nde gerçekleştirilen;

- I. askerî ocakların dönemin ihtiyaçlarına göre yenileştirilmesine çalışılması,
- II. Avrupa'dan mühendis ve ustalar getirilerek Top-hane'de yeni düzenlemelerin yapılması,
- III. Üsküdar'da Selimiye Kışlasının inşa edilmesi

İslahatlarından hangileri Batı'dan etkilenildiğinin en açık göstergesidir?

- A) Yalnız I
- B) Yalnız II
- C) Yalnız III
- D) I ve II
- E) I, II ve III

14. Osmanlı Devleti'nde kura ile askere alma usulü 1846 yılında çıkarılan "Kura Kanunu" ile uygulamaya konmuştur. Kurada ismi çıkanların, kendi yerlerine ---- adıyla bir başkasını vekil olarak göndermesi mümkün olduğu gibi ---- ödemek suretiyle askerlik vazifesini bedeli karşılığı yerine getirmeleri de mümkün hâle getirildi. Bu uygulamaya ---- denir.

Paragrafta boş bırakılan yerlere sırasıyla aşağıdakilerden hangisi gelmelidir?

- A) Bedel-i Askerî - Bedel-i Nakdî - Bedel-i Şahsi
- B) Bedel-i Nakdî - Bedel-i Şahsi - Bedel-i Askerî
- C) Bedel-i Şahsi - Bedel-i Askerî - Bedel-i Nakdî
- D) Bedel-i Şahsi - Bedel-i Nakdî - Bedel-i Askerî
- E) Bedel-i Nakdî - Bedel-i Askerî - Bedel-i Şahsi



15. Aşağıdakilerden hangisinde Asâkir-i Mansûre-i Muhammediye ordusuyla ilgili yanlış bir bilgi verilmiştir?

- A) Sultan Abdülmecid Dönemi'nde kurulmuştur.
- B) Asker ihtiyacı Müslüman halkın 15-25 yaş arası gençlerinden karşılanmıştır.
- C) Kişinin askerlikten ayrılıp sivil hayata dönebilmesi için on iki yıl askerlik hizmeti yapması gerekmiştir.
- D) Bekârlara teğmen olana kadar evlenmek yasaklanmıştır.
- E) Evli olanların orduya katılması yasaklanmamıştır.

16. Osmanlı devlet adamları Müslümanlarla gayrimüslimlerin aynı orduda görev yapmalarına sıcak bakıyorlardı fakat Tanzimat yönetimi Osmanlı birliğini korumak ve halkı kaynaştırmak için ilk kez bir azınlığa deniz kuvvetlerinde askerlik yaptırdı.

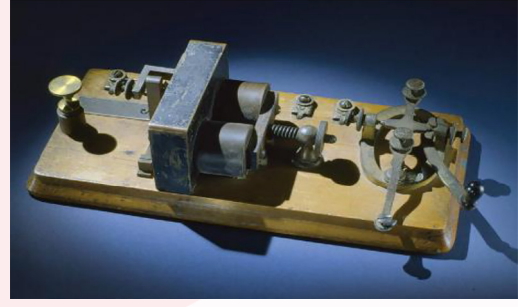
Buna göre Osmanlı ordusunda askerlik hizmetine alınan ilk gayrimüslim topluluk aşağıdakilerden hangisidir?

- A) Ermeni
- B) Bulgar
- C) Rum
- D) Romen
- E) Sırp

17. Aşağıdakilerden hangisi nüfus artışının bir devlette askerî güce katkı sağladığına örnek olarak verilebilir?

- A) Devletin siyasi güç kazanması
- B) Ekonomide kalkınma için gerekli işçi gücüne sahip olunması
- C) Bir devletin siyasi ve ekonomik alanlarda mevcut nüfusu kullanabilmesi
- D) Savaş gücünün insan sayısına orantılı olarak artması
- E) Yeni ele geçirilen ülkelerde hem siyasi hem de ekonomik hâkimiyeti sağlayabilmesi

18.



- I. Birbirinden uzakta olan vilayetler üzerinde ek bir denetim aracına sahip olması
- II. Siyasi gücünün merkezileşmesine katkı sağlaması
- III. Ülke genelinde otorite kurmasına yardımcı olması

Yukarıdakilerden hangileri 1855 yılından itibaren kullanılmaya başlanılan elektrikli telgrafın Osmanlı yönetimine sağladığı yararlar arasında gösterilebilir?

- A) Yalnız I
- B) Yalnız II
- C) Yalnız III
- D) I ve II
- E) I, II ve III

19. Osmanlı Devleti'nde II. Abdülhamid Dönemi'nde demir yolu politikası savunma politikalarıyla birlikte düşünölmeye başlanmıştır. II. Abdülhamid'in en büyük projelerinden biri de Bağdat Demir Yolu'nun yapılmasıydı. Bu projenin yapımı işini II. Abdülhamid, Almanlara vermiştir. II. Abdülhamid'in demir yolları projesi Avrupa devletlerini karşı karşıya getirmiştir.

Buna göre;

- I. Almanların demir yolu yapımı nedeniyle bölgede etkinliğini arttırması,
- II. İngilizlerin, sömürge yollarının kontrolünü kaybedeceği endişesini yaşamaması,
- III. Rusya'nın, demir yolu sayesinde Osmanlı Devleti'nin Avrupa'daki Rus pazarını zayıflatacağı korkusuna kapılması

durumlarından hangileri Avrupalı devletlerin çıkar çatışmasına girdiğinin göstergesidir?

- A) Yalnız I
- B) Yalnız II
- C) Yalnız III
- D) I ve II
- E) I, II ve III



20. Osmanlı Devleti'nde 1869 yılında yayımlanan Maarif-i Umumiye Nizamnamesi ile mesleki eğitim önem kazanmıştır. Modernleşme amacıyla Sanat Mektepleri, Kondüktör Mektebi, Aşı Memurları Mektebi, Telgraf Memurları Mektebi, Rüsumat Memurları Mektebi, Dışçı Mektebi, Demiryolu Memurları Mektebi ve Çırac Mektepleri gibi meslek okulları açılmıştır.

Paragrafa göre XIX. yüzyıl Osmanlı eğitim sistemi ile ilgili

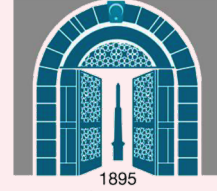
- I. Osmanlı eğitim sisteminde reform yapıldığı
 - II. Osmanlı Devleti'nin, nitelikli insan yetiştirmeye önem verildiği
 - III. Osmanlı Devleti'nde mesleki eğitim veren çağdaş okullara ihtiyaç duyulduğu
- yargılarından hangileri savunulabilir?

- A) Yalnız I B) Yalnız II C) Yalnız III
D) I ve II E) I, II ve III

21. Aşağıdakilerin hangisinde Osmanlı Devleti'ndeki emeklilik sistemiyle ilgili yanlış bir bilgi verilmiştir?

- A) Emeklilik herkesi kapsayan bir uygulama değildir.
- B) Tanzimat Dönemi'nde emeklilik belirli bir maaşla karşılanan bir sisteme dönüştürülmüştür.
- C) 1865'te Emeklilik Kanunu ile emekliliği düzenleyen ilk kurumlar ortaya çıkmıştır.
- D) Emekli sandıkları Abdülmecid Dönemi'nde kurulmuştur.
- E) Sonradan yapılan düzenlemelerle emeklilik sistemi askerî ve sivil memurların, dul ve yetimlerini de kapsayacak şekilde genişletilmiştir.

22.



DARÜLACEZE
BAŞKANLIĞI

Aşağıdakilerden hangisi 1896 yılında II. Abdülhamid tarafından açılan Darülaceze'nin kuruluş amacıdır?

- A) Haberleşme ve ulaşım imkânlarının geliştirilmesi
- B) Dul, yetim, yaşlı ve engellilerin ihtiyaçlarının karşılanması
- C) Belediye hizmetlerinin sağlıklı bir şekilde yürütülebilmesi
- D) Ordunun gıda ihtiyacının karşılanması
- E) Eğitim-öğretim faaliyetlerinin denetlenmesi

23. XIX. yüzyılda Avrupa'da nüfusun hızlı bir şekilde artmasında aşağıdakilerden hangisinin etkili olduğu savunulamaz?

- A) Doğum oranlarının yükselmesi
- B) Salgın hastalıkların önüne geçilmesi
- C) Dünya savaşlarının sona ermesi
- D) Ekonomik refahın oluşması
- E) Sağlıklı beslenmeyle insan ömrünün uzaması

24. Aşağıdakilerden hangileri XIX. yüzyılda Avrupa'da "ulusun inşasında ve uluslaşma sürecinde" en önemli unsurlar hâline gelmiştir?

- A) Ordu-Okul B) Kilise-Vakıf C) Aile-Adalet
D) Kilise-Aile E) Ordu-Vakıf

25. Aşağıdaki okullardan hangisi Mustafa Kemal Atatürk'ün isteğiyle 1935 yılında Siyasal Bilgiler Okuluna dönüştürülmüştür?

- A) Mekteb-i Mülkiye
- B) Mekteb-i Harbiye
- C) Mekteb-i Maârif-i Adliyye
- D) Mekteb-i Ulûm-u Edebiyye
- E) Mekteb-i Aklâm



Aşağıdaki soruları verilen metne göre cevaplayınız.



ENDÜSTRİ DEVRİMİ SONRASI EMEĞİN İSTİSMARI

XVIII. Yüzyılın sonlarına doğru "feodalite"nin tasfiyesiyle topraksız köylülerin kırsal kesimden büyük şehirlere, endüstri merkezlerine dalgalar halinde başlattıkları göç, Avrupa ülkelerinin çoğunda hızlı bir kentleşmeye neden olmuştur. Birbiri ardından süren göç dalgalarıyla kentlere gelen köylüler, yeni bir sınıfı "işçi sınıfı" nı oluşturmuşlardır. Kırsal kesimden endüstri merkezlerine gelenler, Sanayi Devrimi'nin bir bakıma simgesi olan fabrikalarda önceleri sıkıntı çekmeden çalışmaya başlamışlarsa da bir süre sonra emek arzı emek talebini aşınca bu defa işsizlik baş göstermiştir. Toprak mülkiyeti olmayan bu insanlar tamamen "mülksüzleşmiş" oldukları için kötü çalışma koşulları, düşük ücret teklifleri karşısında tekrar köylerine geri dönme şansları olmamış; bu bakımdan, feodal dönemdeki "serf"lerin torunları olan bu yeni işçi kesimi, işverenin sunacağı tüm koşulları kabul etmekten başka bir seçeneği kalmamıştır.

Endüstri Devrimi sonrasında ortaya çıkan yeni çalışma ilişkileri, yasa koyucunun emeğin korunması, çalışma koşullarının insanileştirilmesiyle ilgili yasal düzenlemeler yapmasına kadar emeğin pek çok bakımdan istismarına/sömürülmesine neden olmuştur. Emeğin istismarı, hijyenik olmayan işyerleri, uzun mesai saatleri, düşük ücretler, bedensel ve ruhsal gelişimleriyle uyuşmayacak işlerde çocuk ve kadın işçilerin istihdamıyla kendini hissettirmiştir.

Bu dönemde, ucuz işgücü gözüyle bakılan çocuk ve kadın istihdamının; dokuma sektörü ve diğer bazı sektörde yetişkin erkek işçi istihdamından daha fazla olduğu görülmüştür.

Endüstri Devrimi sonrası ortaya çıkan emeğin çok yönlü istismarı, o dönemde yaşayan araştırmacı/bilim adamının eserlerinde yer aldığı gibi yine aynı yüzyılda yaşayan bazı edebiyatçıların eserlerinde dile getirilmiştir.

Adnan Mahiroğulları, <https://dergipark.org.tr/>'tan özetlenmiştir.



1. XVIII. Yüzyılın sonlarına doğru "feodalite"nin tasfiyesiyle topraksız köylülerin kırsal kesimden büyük şehirlere göçler hangi sonuçları doğurmuştur? Yazınız.

2. Birbiri ardından süren göç dalgalarıyla kentlere gelen köylüler hangi gelişmelere neden olmuşlardır? Yazınız.

3. Kırsal kesimden endüstri merkezlerine gelen insanlar hangi durumlarla karşılaşmışlardır? Yazınız.

4. Endüstri Devrimi sonrasında ortaya çıkan yeni çalışma ilişkileri hangi gelişmelere neden olmuştur? Bu gelişmeler hangi sonuçları doğurmuştur? Yazınız.

5. Endüstri Devrimi sonrası ortaya çıkan emeğin çok yönlü istismarı hangi çevreler tarafından sorun olarak görülmüştür? Yazınız.



Aşağıdaki soruları metinlerden hareketle cevaplayınız.

ULUS-DEVLET ANLAYIŞI VE SAVAŞLAR

METİN 1

Dünyadaki diğer çok uluslu imparatorluklar gibi Osmanlı Devleti de 19. yüzyılda ulus-devlet modelinin ve ulus-devletlerin meydan okumalarıyla karşı karşıya kaldı. Avrupa'da şekillenen ulus-devletler bir yandan siyasi ve askerî güç olarak çok uluslu imparatorluklar karşısında ciddi bir tehdit oluştururken öte yandan gittikçe yaygınlaşan ve güçlenen ulusal hareketler, imparatorlukların birliğini tehdit etmeye başladı. İmparatorluklar da kendilerini yenilerken ulus-devlet yöntemlerini kullanarak bu meydan okumalara karşı koymaya ve direnmeye çalıştılar.

METİN 2

Fransız Devrimi beraberinde yeni bir devlet örgütlenmesini getirmiştir. Modern devletin oluşum sürecinin en önemli unsurlarından birini ordu ve bu bağlamdaki savaşlar oluşturmaktadır. Bu çerçevede özellikle savaşlar, modern ulus-devletin kurulmasında, iktidarın merkezileştirilmesinde ve kurumsallaşmasında belirleyici olmuştur. Artan savaş baskısına karşı (Napolyon Savaşları) yöneticiler, paralı askerlerden kurulan ordunun yerine vatandaşlardan oluşan ordularını seferber etmişlerdir. Halkları daha güçlü bir ortak kimlik etrafında toplayabilmek için başvurdukları ulus fikri, etkili bir çözüm olmuştur.

METİN 3

Günümüzde savaş olgusu, ulus-devletlerin elinden çıkmış, savaşan taraflardan biri veya birkaçı devletlerin düzenli orduları dışındaki aktörler olmuştur. Dünya genelinde "küreselleşme" olgusu nedeniyle bireyi devlete bağlayan vatandaşlık bilinci güç kaybetmiş, buna bağlı olarak ulusla devlet arasındaki bağ zayıflamıştır. Başta küresel terörizm, deprem, sel gibi doğal afetler, kaçak göçmenler ve sınır güvenliği, uluslararası organize suç örgütleri, korsanlık, siber savaş, tehdit olarak tanımlanan aktörlerin finansal takibi gibi doğrudan ulus-devlet kaynaklı olmayan tehdit algılamaları savaş olgusunun geleneksel tanımlarından taşmasına neden olmuştur. Bu durum da savaş olgusunu bireyler, suç örgütleri, aşırı dinî akımlar, etnik şiddet yanlısı akımlar gibi farklı devlet dışı aktörlerin etkilerine açık hâle getirmiştir. Ayrıca örneklerini Afganistan ve Irak'ta gördüğümüz taktik seviyede muharebe yetenekleri olan "Özel Askerî Şirketlerin" güvenlik alanında kullanılmaya başlanması ile "güvenlik" kavramı ticarileşmiş ve pazarlanabilen bir "hizmet" hâline gelmiştir. Bu ortamda beliren tehditlere karşı daha etkin bir mücadele için pek çok devlet ordusunun, yapısal reformlara yöneldiği de bir gerçektir.



1. Ulus-devletlerin kurulması, ulusal hareketler, yurttaş askerliği gibi 19. yüzyıl olayları Osmanlı Devleti'ni nasıl etkilemiştir? Açıklayınız

2. Ulus-devletler ortak bir kimlik etrafında halkları toplayabilmek için hangi düzenlemeleri uygulamaya koymuş olabilirler?

3. Ordu-millet ve savaş olgusundaki değişimlerin temel sebepleri günümüzde hangi faktörlere bağlanmıştır?

4. Geleceğin savaşlarının genel özelliği ne olacaktır? Buna göre nasıl bir orduya ihtiyacımız vardır? Düşüncelerinizi belirtiniz.



Aşağıdaki soruları metinden hareketle cevaplayınız.

ŞEFKAT YUVASI



DARÜLACEZE BAŞKANLIĞI

1895 yılında Sultan II. Abdülhamid tarafından kurulan Dârülaceze, bugüne kadar 30.000'i çocuk olmak üzere toplam 72.000 kişiye şefkat yuvası olmuştur. Hâlen 600'e yakın insanımızı, kuruluş felsefesinden ödün vermeden barındıran Dârülaceze din, dil, ırk, cinsiyet ve mezhep farkı gözetmeksizin cami, kilise ve havrasıyla dünyada eşi benzeri olmayan bir hayır kurumudur. T.C. Aile ve Sosyal Politikalar Bakanlığına bağlı ve kendine özel bir nizamname ile yönetilen Dârülaceze, 7.000 altın değerindeki özel eşyalarına ilaveten 10.000 altın bağışlayarak kurulmasını sağlayan Sultan II. Abdülhamid başta olmak üzere bağışçılarınin destekleri ile bugüne kadar varlığını sürdürmüştür. Dârülaceze, kurulduğu günden bugüne tüm ihtiyaçları ile işletim giderlerinin tamamını hayırseverlerin bağışları ile karşılamış ve devlete bağlı olmasına rağmen varlığını devlete yük olmadan sürdürmüştür. "Yaradandan dolayı yaratılana saygı" anlayışı ile ortaya çıkan Dârülaceze güç, sevgi ve gönülden veren ile alanın oluşturduğu bir sosyal dayanışma havuzudur. Dârülaceze darda ve sıkıntıda kalındığında sığınılacak bir kucak, varlıklı olduğunda da desteklenecek kurumlardan biridir. Dârülaceze, değerlerimizi ve taşıdığı dayanışma sembolü olma vasfı ile yoksul insanların yaşam sigortası olmaktadır.

<https://www.darulaceze.gov.tr/darulaceze/>den düzenlenmiştir. (Erişim Tarihi: 20.01.2021)

1. Dârülaceze' de farklı dinlere ait ibadethanelere yer verilmesi nelere kanıt olarak gösterilebilir?

.....

.....

.....

.....

.....

2. Dârülaceze' nin kurulmasını sağlayan Sultan II. Abdülhamid'in kişilik özellikleri ile ilgili neler söylenebilir?

.....

.....

.....

.....

.....

3. Dârülaceze' nin hangi evrensel değerleri barındırdığı savunulabilir?

.....

.....

.....

.....

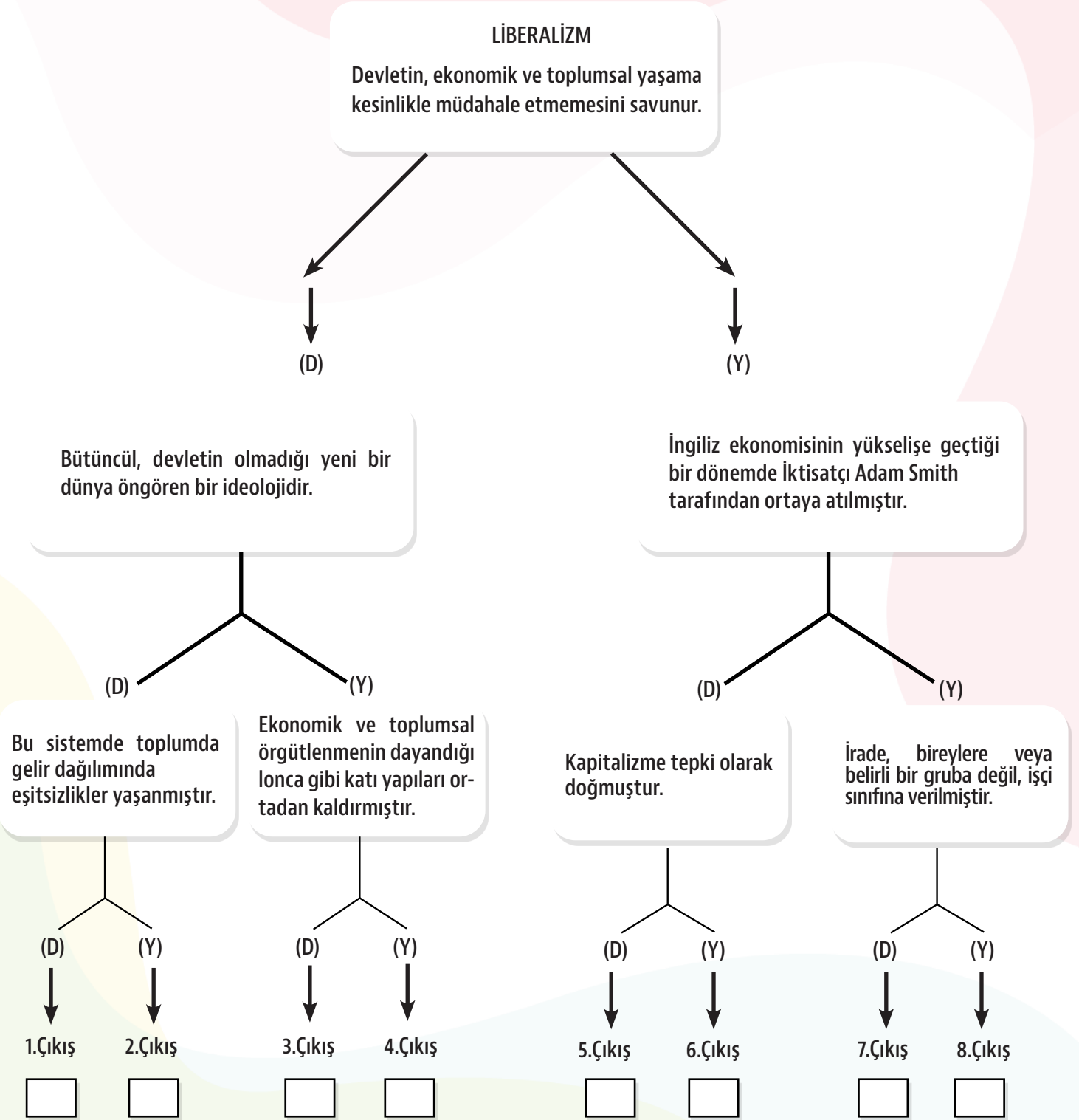
.....



İDEOLOJİLER

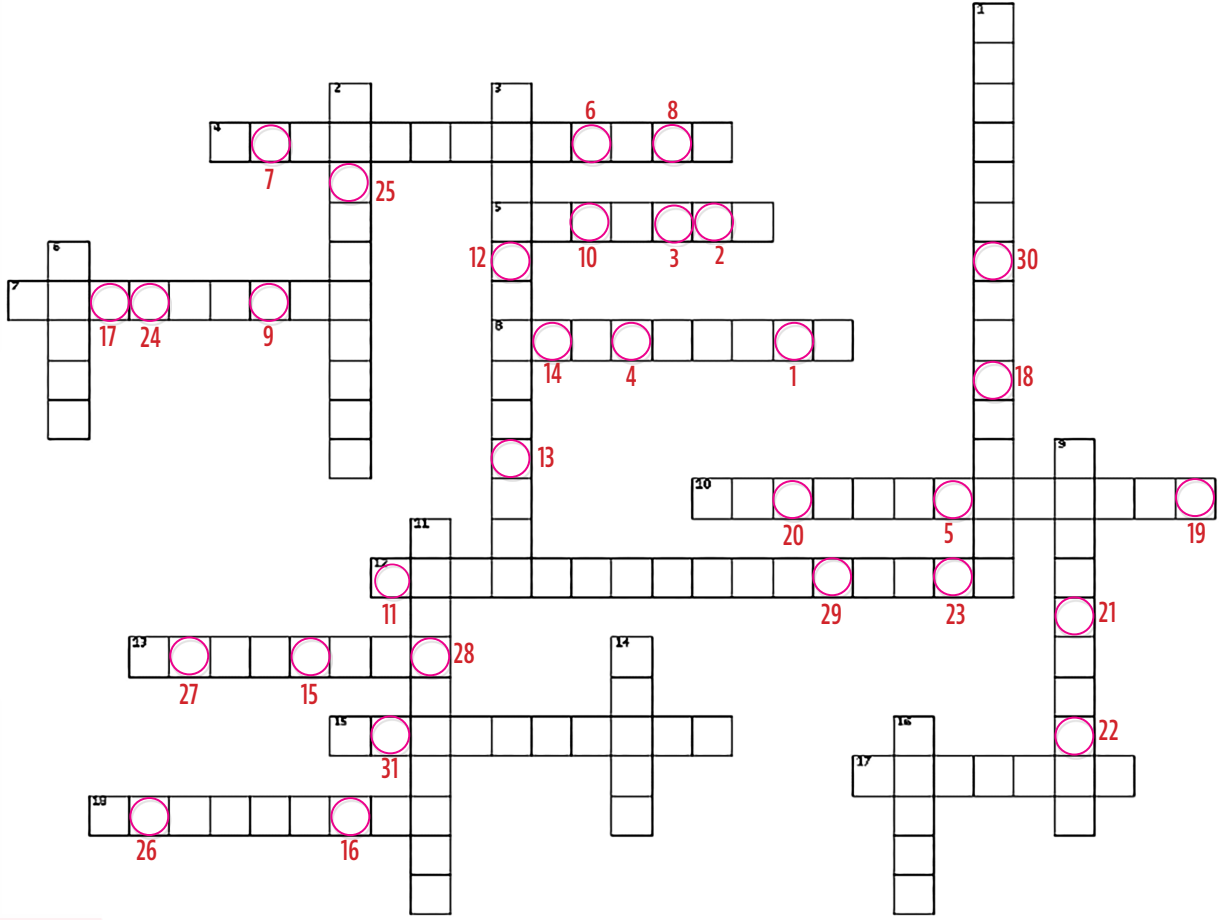
TANILAYICI DALLANMIŞ AĞAÇ

Aşağıda birbirleri ile bağlantılı Doğru/Yanlış ifadeler içeren Tanılayıcı Dallanmış Ağaç tekniğinde bir bilgi verilmiştir. İlk cümleden başlayarak her doğru (D) ya da yanlış (Y) cevabınıza göre çıkışlardan sadece birini işaretleyiniz.





Aşağıdaki bulmacayı çözerek anahtar kelimeyi bulunuz.



SOLDAN SAĞA

- Osmanlı Devleti'nde emeklilik sistemi.
- Kararlaştırılmış işaretlerin yardımıyla yapılan telekomünikasyon düzeni.
- Selçuklu ve Osmanlı devletleri döneminde sağlık kuruluşu.
- Toplumsal bir hareketin siyasal inanç ve amaçlarının açık ifadesi.
- Yeniçeri Ocağı'nın kapatılması.
- Sultan II. Abdülhamid Dönemi'nde Doğu Anadolu'da oluşturulan ordu.
- Bir hükûmetin, bir partinin, bir grubun davranışlarına yön veren düşünce.
- Nizam-ı Cedit birliklerinin giderlerini karşılamak amacıyla kurulan hazine.
- Osmanlı Devleti'nde ortaokul derecesinde eğitim kurumu.
- Nüfus bilimi.

YUKARIDAN AŞAĞIYA

- Hükûmetlerin, nüfusun niteliği, niceliği, dağılımını etkileyen kararlar.
- Çocuk, yaşlı, sakat ve kimsesizleri koruma amacıyla faaliyet gösteren kurum.
- Veteriner yetiştirmek amacıyla II. Abdülhamid döneminde açılan okul.
- Toplum yararına çalışmayı ilke edinen kuruluş.
- Marksizm'de üretim araçlarına sahip olmayan emekçi sınıf.
- Serbest piyasa ekonomisi olarak da bilinen ideoloji.
- Taşrada güvenliği sağlamak amacıyla oluşturulan ordu.
- Söz geçirme, güçlü olma.

ANAHTAR KELİME

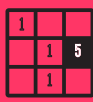
1 2 3 4 5

6 7 8 9 10

11 12 13 14 15 16 17

18 19 20 21 22 23 24 25

26 27 28 29 30 31



Aşağıdaki bulmacayı çözerek anahtar kelimeyi bulunuz.

Vatani Görev

MNİZUTRRLİSİAEUESSOLKK

Nüfuz

FRGİMÜDEAOKGÇ

Padişah Hediyesi

AİNETESYEYİİY

Maden Yüksek Okulu

BENİKAMTİMDAE

İlköğretim

TYKIEMSIENBBA

Ortaokul

EYSÜİTR

Lise

ADİDİ

Kimsesiz Çocuklar

İMİMLHAYAEEFYİECTTİ

Hayır

ÜKELVLÜGLGNÜARIÜDREFAM

Öğretmen

AMERAANFİETRZİ

Yabancı Dil

İNKİSLABTEME

Vergi

RUAMMUSRABEÜİMTEİTELKR

Yurttaşlık

AATLANİMDTIVİŞKGEİ

Emeklilik Sistemi

DIAAGÜSKEDNTI

Makinist

DMBÜTEKKRİKÖNTOE

III. Selim

CİİADZTMENİ

Bedel-i Nakdi

KELLEİDARBİSLEK

Mızık-a-i Hümâyun

HTEEMNRAHE

ANAHTAR KELİME



1

2

3

4

5

6

7

8

9

10

11

12

CEVAP ANAHTARI

EŞLEŞTİRME-I

- Ç
- C
- A
- B

EŞLEŞTİRME-II

- C
- D
- A
- E
- B
- Ç

BOŞLUK DOLDURMA

- Liberalizm
- Sosyalizm
- kapitalizm
- Adam Smith
- Karl Marx
- İngiltere
- Polonya
- Zorunlu askerlik sistemi
- Asâkir-i Nizamiye
- Nizam-ı Cedit / Napolyon
- Vaka-i Hayriye
- Mühendishane-i Bahr-i Hümayun
- Mekteb-i Mülkiye
- II. Mahmud
- Dârülaceze / II. Abdülhamid
- Himaye-i Etfal Cemiyeti
- Askerî Tekaüd Sandığı
- Sultan Abdülmecid

ÇOKTAN SEÇMELİ

- | | | |
|-------|-------|-------|
| 1. C | 11. B | 21. D |
| 2. B | 12. E | 22. B |
| 3. E | 13. B | 23. C |
| 4. C | 14. D | 24. A |
| 5. D | 15. A | 25. A |
| 6. A | 16. C | |
| 7. B | 17. D | |
| 8. C | 18. E | |
| 9. E | 19. E | |
| 10. D | 20. E | |

AÇIK UÇLU

1. XVIII. Yüzyılın sonlarına doğru "feodalite"nin tasfiyesiyle topraksız köylülerin kırsal kesimden büyük şehirlere, endüstri merkezlerine dalgalar halinde başlattıkları göç,

Avrupa'da;

- Hızlı ve plansız şehirleşmeye,
- Toplumsal yapıda "işçi sınıfı" ismi verilen yeni bir toplumsal sınıfın ortaya çıkmasına, neden olmuştur.

2. Birbiri ardından süren göç dalgalarıyla kentlere gelen köylüler, yeni bir sınıfı "işçi sınıfı"nı oluşturmuşlardır. Kırsal kesimden endüstri merkezlerine gelenler, Sanayi Devrimi'nin bir bakıma simgesi olan fabrikalarda önceleri sıkıntı çekmeden çalışmaya başlamışlarsa da bir süre sonra emek arzı emek talebini aşınca bu defa işsizlik baş göstermiştir.

3. Toprak mülkiyeti olmayan bu insanlar tamamen "mülksüzleşmiş" oldukları için kötü çalışma koşulları, düşük ücret teklifleri karşısında tekrar köylerine geri dönme şansları olmamış; bu bakımdan, feodal dönemdeki "serf"lerin torunları olan bu yeni işçi kesimi, işverenin sunacağı tüm koşulları kabul etmekten başka bir seçeneği kalmamıştır.

4. Endüstri Devrimi sonrasında ortaya çıkan yeni çalışma ilişkileri, yasa koyucunun emeğin korunması, çalışma koşullarının insanileştirilmesiyle ilgili yasal düzenlemeler yapmasına kadar emeğin pek çok bakımdan istismarına/sömürülmesine neden olmuştur. Emeğin istismarı, hijyenik olmayan işyerleri, uzun mesai saatleri, düşük ücretler, bedensel ve ruhsal gelişimleriyle uyum sağlayacak işlerde çocuk ve kadın işçilerin istihdamıyla kendini hissettirmiştir. Bu dönemde, ucuz işgücü gözüyle bakılan çocuk ve kadın istihdamının; dokuma sektörü ve diğer bazı sektörde yetişkin erkek işçi istihdamından daha fazla olduğu görülmüştür.

5. Endüstri Devrimi sonrası ortaya çıkan emeğin çok yönlü istismarı, o dönemde yaşayan araştırmacı/bilim adamları ve edebiyatçılar tarafından sorun olarak görülmüştür. Bazı araştırmacı/bilim adamları ve edebiyatçılar eserlerinde bu sorunu dillendirmiş ve gündeme getirmişlerdir.

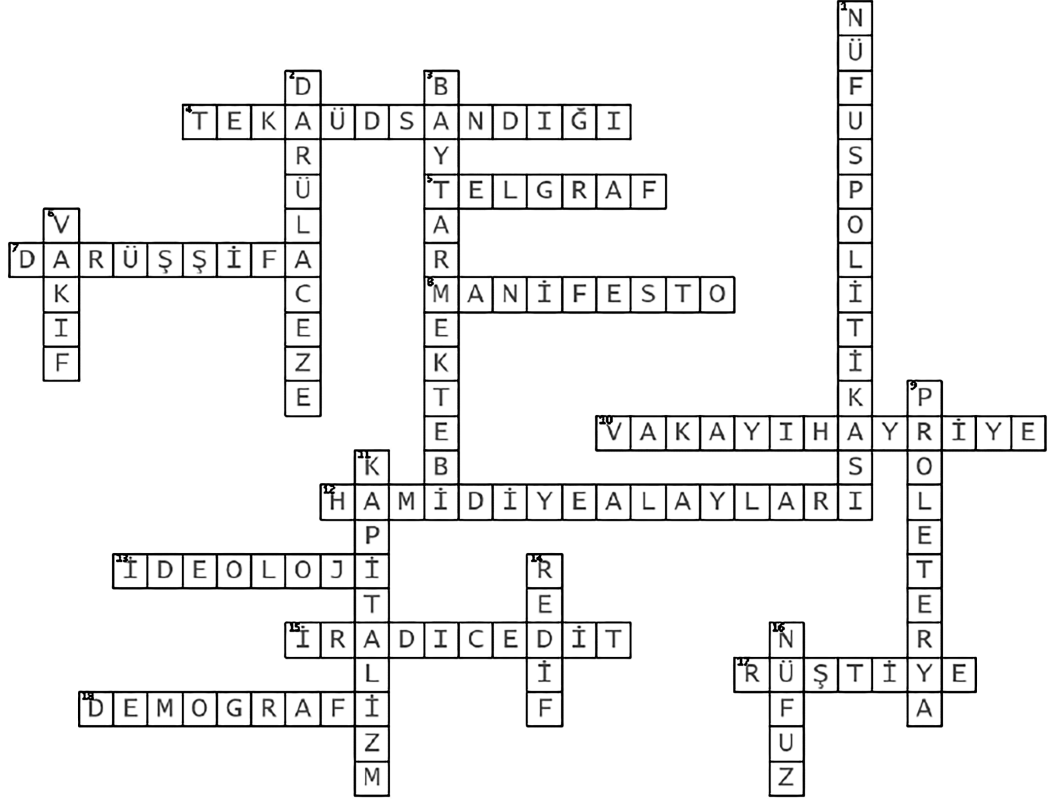
BECERİ TEMELLİ-1

1. Öğrencinin bilgi birikimine bağlı olarak "İnanç farkı gözetilmediğine, inançlara saygı gösterildiğine..." vb. farklı cevaplar verilebilir.
2. Öğrencinin bilgi birikimine bağlı olarak "Merhametli, şefkatli, yardımsever, empati kuran, duygusal..." vb. farklı cevaplar verilebilir.
3. Öğrencinin bilgi birikimine bağlı olarak "Sevgi, saygı, sosyal adalet, yardımseverlik, sorumluluk, vefalı olma, kimse-sizlere ve yaşlılara değer verme..." vb. farklı cevaplar verilebilir.

BECERİ TEMELLİ-2

1. Olumsuz etkilemiştir. Farklı etnik grupları ve dinleri barındıran Osmanlı Devleti'nin birliği tehlikeye girmiş, devlet içinde ulusal hareketler baş göstermiş, ulus-devletlerin karşısında askerî başarı kazanamamıştır.
2. Ulus-devlet modelinde en önemli unsur, millî bir ordu düzenlemesidir. Bunun için farklı statülere bölünmüş tebaalıktan eşit vatandaşlığa geçiş şarttır. Yani devleti oluşturan toplulukların aralarındaki eşitsizlikleri ortadan kaldırarak ortak bir anayasa önünde eşit hak ve görevlere sahip kendini yaşadığı devletle özdeşleştiren vatandaşlara dönüştürmek amaçlanır. Bunun için devlete bağlı bir okul sistemi yani zorunlu temel eğitim ve meşruti yönetime geçiş gibi uygulamalara gidilmiştir.
3. Küresel terörizm, deprem, sel gibi doğal afetler, kaçak göçmenler ve sınır güvenliği, uluslararası organize suç örgütleri, korsanlık, siber savaş, tehdit olarak tanımlanan aktörlerin finansal takibi gibi sebeplere bağlanmıştır.
4. Savaşlar, devletlerin tekelinden çıktığı ve devlet dışı aktörlerin de müdahil olduğu, asker olanla sivil olanın birbirine karıştığı, başlangıcı ve bitiş zamanı kestirilemeyen zafer ve mağlubiyet kavramlarının muğlaklaştığı bir durum olarak görülmektedir. Önümüzdeki yıllarda "Güçlü Ordu, Güçlü Türkiye" ideali ile hareket eden Türk Silahlı Kuvvetleri olmalıdır. Verimliliği en az kaynak (personel, silah/teçhizat, para, zaman) ile azami çıktı alabilen, küresel güvenlik ortamındaki değişimleri takip edebilen ve geliştirebilen, yüksek askerî teknoloji geliştirmek için savunma sanayii ile iş birliği yapabilen bir ordu olmalı.

BULMACA



ANAHTAR KELİME: TARİH DEĞİL, HATALAR TEKERRÜR EDİYOR

KELİME AVI

MNIZUTRLİSİAEUSSLKK
ZORUNLU ASKERLİK SİSTEMİ

FRGİMDEAOKGÇ
DEMOGRAFIK GÜÇ

AİNİTESYEVİYİ
ATİYYE - İ SENİYYE

BENİKAMİNDAE
MADİN MEKTEBİ

TYKİENİENBBA
SİBYAN MEKTEBİ

EYŞÜİTR
RÜŞTİYE

ADİDİ
İDADİ

İNİMELHAYAEFİECTTİ
HİNAYE - İ ETFAL CEMİYETİ

ÜKELVLÜĞNÜARİÜDREFAM
VAKİFLAR GENEL MÜDÜRLÜĞÜ

ANİERANFİETRZİ
MARIF NEZARETİ

İNİKİSLABTEME
LİSAN MEKTEBİ

RUAMNUSRABEİMTEİTELKR
RÜSUMAT MEMURLARI MEKTEBİ

AATLANİMDİVİSKİEİ
VATANDAŞLIK EĞİTİMİ

DİAAGÜSKEDNTİ
TEKAÜD SANDIĞI

DNBÜTEKRIKÖNTOE
KONDUKTÖR MEKTEBİ

CİİADZTMENİ
NİZAM - İ CEDİT

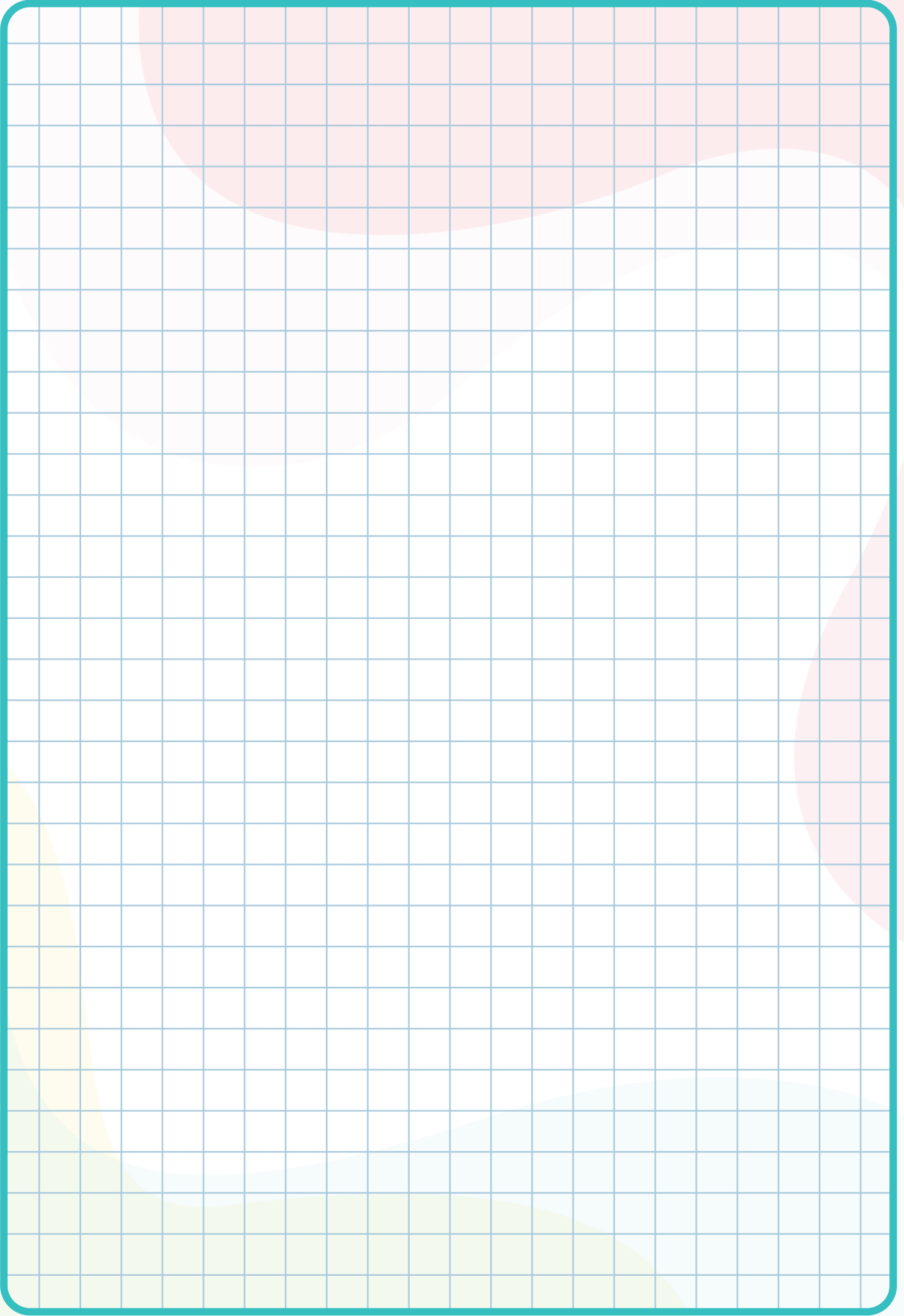
KELLEİDARİSLEK
BEDELLİ ASKERLİK

HTEENRRAHE
MEHTERHANE

ANAHTAR KELİME: Vaka-i Hayriye

YAPILANDIRILMIŞ GRİD

CEVAP: 3.ÇIKIŞ



Etkileşimli Kitaplar

Beceri Temelli Kitaplar

Soru Bankası

Mobil Soru Bankası

Dinamik Uygulamalar

3B Modeller

YKS Kampı

TRT EBA TV Lise

OGM
MATERYAL



<http://ogmmateryal.eba.gov.tr>