



ÇEK393U-İSTİHDAM VE İŞSİZLİK

Ünite 1: Emek Piyasası ile İlgili Temel Kavramların Tanımlanması

GİRİŞ

1. Emek piyasasına ilişkin kavramları belirli bir standart içerisinde tanımlayan kuruluşun adı nedir?

Cevap: Uluslararası Çalışma Örgütü (ILO), emek piyasasına ilişkin kavramları belirli bir standart içerisinde tanımlayan kuruluştur.

2. Uluslararası Çalışma Örgütünün tanımladığı standartlar çerçevesinde emek piyasası ile ilgili tanımlamaları hangi kuruluş tarafından yapılmaktadır?

Cevap: Uluslararası Çalışma Örgütünün tanımladığı standartlar çerçevesinde emek piyasası ile ilgili tanımlamaları Türkiye İstatistik Kurumu yapmaktadır.

3. ILO tarafından yapılan tanımlamaların dünya çapında kabul görmesinin yararı nedir?

Cevap: ILO tarafından yapılan tanımlamaların dünya çapında kabul görmesi emek piyasasına ilişkin verilerin toplanmasını ve analizini kolaylaştırmaktadır.

4. ILO tarafından yapılan tanımlamalar tek başına yeterli midir?

Cevap: ILO tarafından yapılan tanımlamalar tek başına yeterli değildir. Bunlara ek olarak emek piyasasının özelliklerinin de belirlenmesi gereklidir.

EMEK PİYASASI TANIMI

5. Emek piyasasına ilişkin yaklaşımlar nelerdir?

Cevap: Emek piyasasına ilişkin üç yaklaşım vardır:

- İlk yaklaşım emek piyasasını mal piyasası olarak kabul etmektedir.
- İkinci yaklaşım emek piyasasının işleyişinin kendine özgü olduğunu ve farklı özellikleri olduğunu belirtmektedir.
- Üçüncü yaklaşım mal ve hizmet piyasalarından farklı olması ile ayrıldığını ve bunlardan birisi ile açıklanamayacağını belirtmektedir.

6. Emek piyasasının genel olarak tanımı nedir?

Cevap: Emek piyasasının en genel anlamı ile emek arz ve talebinin karşı karşıya geldiği ve ücretler ile çalışma koşullarının belirlendiği piyasasıdır.

7. Emek piyasasına ilişkin bilinmesi gereken kavramlar nelerdir?

Cevap: Emek piyasasına ilişkin bilinmesi gereken kavramlar şunlardır:

- Emek arzı,
- Emek talebi.

8. Emek talebi nedir?

Cevap: Emek talebi, bir firmanın mal veya hizmet üretebilmek için gereksinim duyduğu emek miktarıdır. İşverenin talep ettiği emek miktarı olarak da tanımlanabilir.

9. Emek arzı nedir?

Cevap: Emek arzı, emek piyasasında arz edilen sunulan emek miktarıdır. Emek piyasası içerisinde çeşitli ücret

düzeylerinde emekçilerin çalışmayı kabul ettikleri süre veya miktar olarak da tanımlanabilir.

EMEK PİYASASININ UNSURLARI

10. Emek piyasasının unsurları nelerdir?

Cevap: Emek piyasasının unsurları 4 adettir:

- Eşitsizlik,
- Bağımlılık,
- Güvencesizlik,
- Düzenleme.

11. Emek piyasasının unsurlarından olan eşitsizliğin temel nedeni nedir?

Cevap: Emek ve sermayenin farklı niteliklere sahip olmasından dolayı eşitsizlik ortaya çıkar.

12. Emek ile gelir arasındaki ilişki nedir?

Cevap: Emek piyasaya sunulmak için üretilmez ve insan yaşamının içerisinde gereksinimlerin mal piyasasından karşılanması için yeniden üretilir. Bundan dolayı da insanların gereksinimlerini mal piyasasından karşılayabilmeleri için gelire gereksinimleri vardır. Gelirin de kaynağı emek piyasasıdır.

13. Emegın biriktirilemez oluşu ile emek piyasasının unsurlarından olan eşitsizlik arasındaki ilişki nedir?

Cevap: Emek piyasaya sunulmak için üretilmez ve insan yaşamının içerisinde gereksinimlerin mal piyasasından karşılanması için yeniden üretilir. Bundan dolayı da emek biriktirilemez ve depolanamaz. Emek arz miktarı piyasa koşulları içerisinde kolaylıkla değiştirilemez. Ayrıca piyasadaki emek arzı bireyin piyasada geçerli oranından çalışmayı istediği saatler olarak tanımlandığında emek arzı her koşulda ve eşit düzeyde sunulması söz konusu olmamaktadır.

14. Emegın akıcılığı nedir? Açıklayınız.

Cevap: Emegın akıcılığı, emegın çalışma ve yaşam yerlerinin arasındaki ilişkidir. Emek işyerine gitmek ve işyerinden ayrıldıktan sonra yaşamını sürdürdüğü çevreye dönmek durumdadır.

Ayrıca emegın sahip olduğu vasıfları değiştirerek başka bir mesleğe geçmesi zorluğu da akıcılık kapsamında değerlendirilir.

15. Emek piyasasının unsurlarından olan bağımlılığı genel olarak tanımlayınız.

Cevap: Emek piyasasında sermaye sahibi ile emek arasında kurulan ilişki çalışma sözleşmesine bağlıdır. Bu nedenle emegın mal gibi karşılıklı değişimi söz konusu değildir.

16. Emek piyasasının unsurlarından olan bağımlılığı kendi içerisinde nasıl gruplayabiliriz?

Cevap: Emek piyasasının unsurlarından olan bağımlılığı kendi içerisinde iki gruba ayırabiliriz:

- Teknik bağımlılık,
- Yönetimsel bağımlılık.



ÇEK393U-İSTİHDAM VE İŞSİZLİK

Ünite 1: Emek Piyasası ile İlgili Temel Kavramların Tanımlanması

17. Teknik bağımlılık nedir? Açıklayınız.

Cevap: Teknik bağımlılık, emeğin işini yaparken işletmenin sağladığı araç ve gereci kullanma zorunluluğudur.

18. Yönetimsel bağımlılık nedir? Açıklayınız.

Cevap: Yönetimsel bağımlılık, emeğini arz edenin işveren tarafından belirlenmiş bir işi işverenin emir ve isteklerine uygun şekilde yapması yükümlülüğüdür.

19. Emek piyasasının unsurlarından olan güvencesizlik hangi durumda ortaya çıkmaktadır?

Cevap: Güvencesizlik, piyasada bulunan işlerin sayısının çalışmak isteyenlerin sayısına denk olmadığı durumlarda ortaya çıkmaktadır.

20. Emek piyasasında güvencesizlik yaratan unsurlar nelerdir?

Cevap: Güvencesizlik yaratan unsurlar şunlardır:

- Piyasadaki açık işlerin sayısının çalışmak isteyenlerden az olması,
- Emeğin sermaye sahibi veya işveren tarafından istenildiğinde işten çıkarılabilmesi,
- Emeğin çalıştığı işyerinde sahip olunan bilgi ve becerinin yapılan işin niteliğine uygun olmaması,
- Çalıştığı işyerinde mesleki anlamda kendisini yetiştirme ve yükselme olanağından yoksun olması durumudur.

21. Emek piyasalarının düzenlenmesi neleri getirmektedir?

Cevap: Emek piyasalarının düzenlenmiş olması şu özellikleri getirmektedir:

- İşletmelerde mal ve hizmetlerin üretilmesi için bir araya gelen emeğin çalışmaları kurallar belirlenerek denetim altına alınmış ve bu kurallara uyulması sağlanmıştır.
- Düzenlemeler emeğin ve sermaye sahibi işverenin sözleşmelerden kaynaklı karşılıklı yükümlülükleri bulunmaktadır.

EMEK PİYASASININ ÖZELLİKLERİ

22. Bir tane emek piyasasından söz etmek olanaklı mıdır?

Cevap: Bir tane emek piyasasından söz edilmesi olanaklı değildir. Farklı özelliklere sahip olan farklı emek piyasalarından söz edilebilir.

23. Beceri bakımında emek piyasasının sınıflandırılmasına örnek veriniz?

Cevap: Emek piyasası beceri bakımından;

- Çiçekçiler piyasası,
- Mühendisler piyasası ve
- Avukatlar piyasası gibi sınıflandırmalar yapılabilir.

24. Coğrafi alan bakımından emek piyasasının sınıflandırılmasına örnek veriniz?

Cevap: Emek piyasası coğrafi olarak;

- İç Anadolu Bölgesi Piyasası,
- Amerika Piyasası ve
- Türkiye Piyasası gibi sınıflandırmalar yapılabilir.

25. Emek piyasasında işverenlerin iş arayanların verimliliklerine ilişkin eksik bilgiye sahip olmasının sonucu ne olmaktadır?

Cevap: İşverenlerin iş arayanların verimliliklerine ilişkin eksik bilgiye sahip olmalarından dolayı en iyi işçiler en yüksek ücreti veren işyerlerini tercih etmektedir.

26. Emek piyasasında işverenlerin iş arayanların verimliliklerine ilişkin eksik bilgiye sahip olmasının sonucu ne olmaktadır?

Cevap: Bu durumun iki sonucu olmaktadır:

- İşverenlerin iş arayanların verimliliklerine ilişkin eksik bilgiye sahip olmalarından dolayı en iyi işçiler en yüksek ücreti veren işyerlerini tercih etmektedir.
- Etkin ücret uygulanmasını zorlaştırmaktadır.

27. Etkin ücret uygulaması nedir?

Cevap: Etkin ücret uygulaması, işçilerin işten ayrılmasını azaltıcı ve onları çalışmaya yönlendirici olan ücrettir.

28. Etkin ücretin yararları nedir?

Cevap: Etkin ücret uygulaması, işçilerin işten ayrılmalarını önler ve çalışmaya teşvik ederken nitelikli işçileri de işletmeye çeker.

29. Emek piyasasında iş arayanların açık işlerin nitelik ve özelliklerine ilişkin eksik bilgiye sahip olmasının sonucu ne olmaktadır?

Cevap: Eksik bilgiye sahip olması, iş arayanların kendilerine uygun iş bulmalarını zorlaştırmaktadır.

30. Emek piyasasında iş arayanlar arasındaki farklılaşmalar nelerdir?

Cevap: Emek piyasasında iş arayanların farklılaşmalar şunlardır:

- Yetenekleri,
- Becerileri,
- Motivasyonları,
- İş yapma istekleri.

31. Emek piyasasında iş arayanların tercihlerindeki farklılıklara ne isim verilir?

Cevap: Emek piyasasında iş arayanların tercihlerindeki farklılıklar, emek arzındaki heterojenlik olarak tanımlanmaktadır.

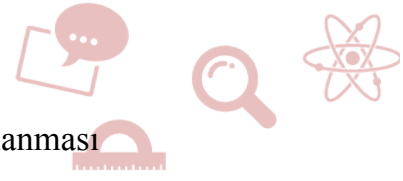
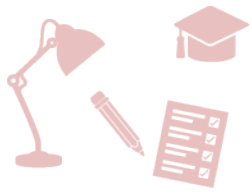
32. Emek arzının heterojen olmasının edenleri nedir?

Cevap: Emek arzının heterojen olmasının nedenleri şunlardır:

- Kişilerin yapılacak olan işin özelliklerine ilişkin bakış açıları farklıdır.
- Kişilerin eğitim düzeyi ve kalitesi farklıdır.
- Kişilerin öğrenme ve uygulama yetenekleri farklıdır.

33. Emek arzının heterojenliğinin sonuçları nelerdir?

Cevap: Emek arzının heterojenliği ücretlere, işçi seçimine, emek verimliliğine ve beşeri sermaye yatırım kararlarına etki etmektedir.



ÇEK393U-İSTİHDAM VE İŞSİZLİK

Ünite 1: Emek Piyasası ile İlgili Temel Kavramların Tanımlanması

34. *Emek piyasaları ile mal ve hizmet piyasaları arasındaki temel fark nedir?*

Cevap: Emek piyasalarında mal ve hizmet piyasalarından farklı olarak süreklilik özelliği vardır.

35. *Emek piyasalarının süreklilik özelliği nedir? Açıklayınız.*

Cevap: Mal ve hizmet piyasalarında malı veya hizmeti arz eden ile talep eden arasındaki ilişki, mal veya hizmetin alınıp satılmasıyla sona erer. Emek piyasalarında ise işveren işçiyi uzun süreli sözleşmeler ile istihdam etmektedir.

36. *Emek piyasalarının süreklilik özelliğinin yararları nelerdir? Açıklayınız.*

Cevap: Emek piyasasının süreklilik özelliği işçi ve işveren açısından birçok yarar sağlar:

- İşçi devrinin düşmesini sağlar.
- İşçi devrinin düşmesi ile eğitim maliyetleri azalır.
- Aynı işyerinde işçi tanıdığı kişiler ile uzun süre bilinen bir işte çalışacak ve verimlilik olumlu yönde etkilenecektir.
- İşçiler, kıdem, tatil, emeklilik hakları ve işten çıkarmalar karşısında işçiler güvence altında olacaklardır.

37. *Emek piyasasında işlerin sayısının iş arayanların veya çalışmak isteyenlerin sayısına denk olmamasının sonuçları nelerdir?*

Cevap: Sayısının denk olmaması, emeğin işverene karşı pazarlık gücünün zayıf olmasına neden olmaktadır.

38. *Emek piyasasında emek arzının fazla olmasının sonuçları nelerdir?*

Cevap: Emek piyasasında sayısal olarak fazla olan emek arzı karşısında pazarlık gücü elde etmektedir. Böylelikle istihdam koşullarını belirleme konusunda gücü ellerinde bulundurmaktadırlar.

39. *Emek piyasasında emeğin pazarlık gücü üzerinde etkili olan unsurlar nelerdir?*

Cevap: Emek piyasasında emeğin pazarlık gücü üzerinde etkili olan unsurlar;

- Piyasadaki açık işlerin sayısının büyüklüğü ile
- Emeğin nitelikli olup olmamasıdır.

40. *Emek piyasasında emeğin pazarlık gücü ile boş işler arasındaki ilişki nasıldır?*

Cevap: Emek piyasasında emeğin pazarlık gücü boş işlerin sayısına bağlı olarak doğru orantılı olarak değişmektedir.

41. *Emek piyasasında grup ilişkileri neyi ifade eder?*

Cevap: Emek piyasasında grup ilişkileri ile sendika birlikleri ve sendikal örgütlenmeler ifade edilir.

42. *Emek piyasasında sendikaların ve sendikal birliklerin etkisi nelerdir?*

Cevap: Emek piyasasında sendikalar ve sendikal birlikler emeğe şu faydaları sağlar:

- Emeğin pazarlık gücünün artması,
- Daha adil ücret yapısının sağlanması,

- İş güvenliği sağlanması,
- Gelir güvenliğinin sağlanması.

43. *Emek piyasasında sendikal örgütlenmeler üzerinde etkili olan unsurlar nelerdir?*

Cevap: Emek piyasasındaki sendikal örgütlenmeler üzerinde;

- Sosyal,
- Siyasal,
- İdeolojik vb. etkenler etkili olmaktadır.

EMEK PİYASASI İLE İLGİLİ KAVRAMLAR

44. *Hane halkı nedir?*

Cevap: Hane halkı, aralarında akrabalık bağı bulunana veya bulunmayan, aynı konutta veya bir bölümünde yaşayan; gelir ve harcamalarını ayırmaya, hane halkı hizmet ve yönetimine katılan bir veya birden fazla kişiden oluşan topluluktur.

45. *Hane halkı işgücü anketlerinin amacı nedir?*

Cevap: Hane halkı işgücü anketleri ile kullanıcıların işgücü piyasası ile ilgili çalışmalar yapmalarını sağlayacak çalışmalar yapmalarını sağlayacak değişkenlerin elde edilmesi; çalışmalarda kavram birliği oluşturmak ve uluslararası karşılaştırmalara elverişli verileri elde edebilecek tanımları oluşturmaktır.

46. *Hane halkı işgücü anketlerinde hangi özellikler incelenmektedir?*

Cevap: Hane halkı işgücü anketlerinde şu özellikler aranmaktadır:

- İstihdam edilenler,
- Ekonomik faaliyet,
- Meslek,
- İşteki durum,
- Çalışma süresi,
- İşsizler ise iş aram süresi, aradıkları iş ve benzeri özellikler.

47. *Kurumsal nüfus nedir?*

Cevap: Kurumsal nüfus, TÜİK yaptığı tanıma göre günlük yaşam gereksinimlerini, yasal bir düzenlemeye dayalı olarak kurulan özel veya tüzel kurum veya kuruluşlarda kısmen ya da tamamen karşılanan bireysel karar ve davranışlarında yetkili otoritenin kurallarına kısmen veya tamamen bağımlı olarak hareket eden ancak bireysel harcamalarında bağımsız olarak hareket edebilen kişilerin yaşamlarının sürdürdüğü alanlarda yaşayan nüfustur.

48. *Hangi haneler dışında kalan yerlerde ikamet edenler kurumsal nüfus içerisinde değerlendirilmektedir?*

Cevap: Okul, yurt, huzurevi ve hastane gibi haneler dışındaki yerlerde ikamet edenler kurumsal nüfus olarak değerlendirilmektedir.

49. *Hane halkı anketlerinde hangi nüfus incelenmemektedir?*

Cevap: Hane halkı anketlerinde kurumsal olan nüfus incelenmemektedir.



ÇEK393U-İSTİHDAM VE İŞSİZLİK

Ünite 1: Emek Piyasası ile İlgili Temel Kavramların Tanımlanması

50. Hane halkı anketlerinde hangi nüfus incelenmektedir?

Cevap: Hane halkı anketlerinde kurumsal olmayan sivil nüfus, yani otel, hastane, huzurevi gibi yerlerde ikamet etmeyen nüfus incelenmemektedir.

51. Potansiyel emek arzı nedir?

Cevap: Ekonomilerde fiziksel ve zihinsel açıdan çalışmaya uygun olan herkes, **potansiyel emek arzı** olarak tanımlanır.

52. Çalışma çağındaki nüfus hangi yaş aralıklarındadır?

Cevap: Çalışma çağındaki nüfusun en az ilkokul düzeyinde eğitim almış olması için alt sınır olarak 15 yaş ve üst sınır olarak da emeklilik yaşı esas alınır.

53. Çalışma çağındaki nüfus hangi gruplardan oluşmaktadır?

Cevap: Çalışma çağındaki nüfus iki gruptan oluşmaktadır:

- İşgücüne dahil olanlar,
- İşgücüne dahil olmayanlar.

54. İşgücü nedir?

Cevap: Fiilen çalışanlar ile iş arayanların doldurabileceği çalışma saatlerinin toplamına **işgücü** adı verilir.

55. İşgücü hesaplanırken nasıl bir yol izlenir?

Cevap: İşgücü hesaplanırken geçici olarak çalışmayanların, iş arayanların tümü, bu arada geçici olarak çalışmayanların ve iş arayanların tümü, fiilen çalışanlar ile birlikte dikkate alınarak hesaplanır.

56. İşgücü hesaplanırken hangi unsurlara dikkat edilir?

Cevap: İşgücü hesaplanırken iki unsura dikkat edilir:

- 15 yaşın altında olup da ekonomik ve sosyal nedenlerden ötürü çalışan nüfus,
- Emeklilik yaşının üzerinde olmasına rağmen çalışmak durumunda olan nüfus.

57. Referans dönemi nedir?

Cevap: Referans dönemi, hane halkı işgücü anketinin uygulanması sırasında anketi yanıtlayan kişilerin çalışıp çalışmadıklarına ilişkin soruların sorulurken dikkate alınan zaman dilimine verilen isimdir.

58. Referans dönemi kaç gündür ve ne zaman başlar ve biter?

Cevap: Referans dönemi 7 gündür. Referans dönemi her ayın pazartesi ile başlayıp Pazar ile biten ilk haftasıdır.

59. İşgücüne dahil olmayanlar nasıl belirlenir?

Cevap: İşgücüne dahil olmayanlar, referans dönemi içerisinde işsiz veya istihdamda bulunmayan kurumsal olmayan çalışma çağındaki nüfustur.

60. İşgücüne dahil olmayanlar nasıl incelenir?

Cevap: Referans dönemi içerisinde işgücüne dahi olmayanlar üç grupta incelenir:

- İş aramayıp çalışmaya hazır olanlar,
- İş bulma umudu olmayanlar,
- Bazı nedenlerle iş aramayan ama işbaşı yapmaya hazır olanlar.

61. İş aramayıp çalışmaya hazır olanlar grubunu açıklayınız.

Cevap: İş aramayıp çalışmaya hazır olanlar, çeşitli nedenler ile iş aramayıp, ancak iki hafta içerisinde işbaşı yapmaya hazır olan kişilerden oluşmaktadır.

62. İş bulma umudu olmayanlar grubunu açıklayınız.

Cevap: İş bulma umudu olmayanlar, daha önce iş aradığı halde bulamayan veya kendi niteliklerine uygun iş bulabileceğine inanmayan ancak iş başı yapmaya hazır olduğunu ifade eden kişilerdir. "Gücenmiş veya cesareti kırılmış işgücü" olarak da nitelendirilmektedirler.

63. Bazı nedenlerle iş aramayanlar grubunu açıklayınız.

Cevap: Bazı nedenlerle iş aramayanlar, mevsimlik çalışanlar, ev işleriyle meşgul olanlar, öğrenciler, emekliler, bedensel engeller, hastalık ve yaşlılık gibi nedenler dolayısıyla iş başı yapmaya hazır olmayan kişilerdir.

64. İş gücüne katılım oranı nedir?

Cevap: İşgücüne katılım oranı, istihdam edilenler ile işsizlerin toplamının oluşturduğu işgücünün aktif nüfusa oranı olarak tanımlanır.

65. İş gücüne katılım oranı neyi gösterir?

Cevap: İş gücüne katılım oranı, aktif nüfus içerisinde işgücünün nispi ağırlığını gösterir.

66. İş gücüne katılım oranı hangi amaçla kullanılır?

Cevap: İş gücüne katılım oranı, ekonomi politikalarının belirlenmesinde ve uygulanmasında yaygın olarak kullanılır.

67. İş gücüne katılım oranı hangi etkenlere göre değişiklik gösterir?

Cevap: İş gücüne katılım oranı, bir ülkedeki nüfusun demografik özelliklerine ve yaşam alanına göre farklılık göstermektedir. Ayrıca nüfusun büyüklüğü ve artış hızı da oran üzerinde etkili olurken işgücü devri de etkili olan bir diğer etkidir.

68. TÜİK'e göre istihdam edilen nüfusun tanımı nedir?

Cevap: TÜİK'e göre istihdam edilen nüfus, iş başında olanlar ile iş başında olmayanlar grubuna dahil olan kurumsal olmayan çalışma çağındaki nüfustur.

69. TÜİK'e göre iş başında olanlar nasıl tanımlanmaktadır?

Cevap: TÜİK'e göre iş başında olanlar, ücretli, maaşlı, yevmiyeli, kendi hesabına, işveren veya ücretsiz aile işçisi olarak referans haftası içerisinde en az bir saat ekonomik faaliyette bulunan kişilerdir.

70. TÜİK'e göre iş başında olmayanlar nasıl tanımlanmaktadır?

Cevap: TÜİK'e göre iş başında olmayanlar, iş ile bağlantısı devam ettiği halde referans haftası içerisinde çeşitli nedenlerle işinin başında olmayan, ancak işleriyle ilişkileri devam eden kişilerdir.



ÇEK393U-İSTİHDAM VE İŞSİZLİK

Ünite 1: Emek Piyasası ile İlgili Temel Kavramların Tanımlanması

71. *İstihdam hacmi nedir?*

Cevap: *İstihdam hacmi*, istihdam düzeyi olarak da bilinir. Bir ekonomide belirli bir zamanda fiilen doldurulan çalışma saatlerinin toplamıdır.

72. *İstihdam hacmi istihdam düzeyini belirlerken neden kullanılır?*

Cevap: Günlük, haftalık ve aylık çalışma saatlerinin ülkeler arasında farklılık göstermesi nedeni ile doldurulan çalışma saatlerinin dikkate alınması daha sağlıklı sonuçlar vermektedir.

73. *İstihdam sınırı veya istihdam takati nedir?*

Cevap: *İstihdam sınırı* bir ekonomideki, işgücünün fiili veya potansiyel varlığının toplamının doldurabileceği çalışma saatlerinin bütünüdür.

74. *İstihdam sınırını etkileyen unsurlar nelerdir?*

Cevap: İstihdam sınırını iki unsur etkilemektedir:

- Belirli bir zaman diliminde var olan işgücü rezervi,
- Üretime yönlendirilebilecek olan çalışma saatleri.

75. *Tam istihdam düzeyi nedir?*

Cevap: *Tam istihdam düzeyi*; istihdam düzeyi ile işgücü miktarlarının birbirine eşit olması durumudur.

76. *ILO yaptığı tanıma göre eksik istihdam nedir?*

Cevap: *Eksik istihdam*, bir kişinin sahip olduğu eğitim ve beceri düzeyine uygun bir işte çalışmaması durumudur.

77. *TÜİK göre eksik istihdam kaç gruba ayrılır?*

Cevap: TÜİK göre eksik istihdam iki gruba ayrılır:

- Zamana bağlı eksik istihdam,
- Yetersiz istihdam.

78. *Zamana bağlı eksik istihdam nedir?*

Cevap: *Zamana bağlı eksik istihdam*, referans haftasında istihdamda olan, esas veya diğer işlerde toplam olarak 40 saatten daha az süre çalışmış olup, daha fazla çalışmak isteyen ve olanaklı olduğunda daha fazla çalışabilecek kişilerdir.

79. *Yetersiz istihdam nedir?*

Cevap: *Yetersiz istihdam*, zaman bağlı eksik istihdam koşulunda yer almayan ve referans haftasında istihdam olan, son dört hafta içerisinde mevcut işini değiştirmek için işine ek olarak iş aramış olan ve bulması durumunda iki hafta içinde çalışmaya başlayabilecek olan kişilerdir.

80. *TÜİK tanımına göre kimler işsiz sayılmaktadır?*

Cevap: TÜİK tanımına göre aşağıdaki gruplardan herhangi birinde yer alanlar işsiz sayılmaktadır:

- Referans döneminde istihdam halinde olmayan kişilerden iş aramak için son üç ay içinde iş aramak nallarından en az birini kullanmış ve 2 hafta içerisinde işbaşı yapabilecek durumda olan kurumsal olmayan nüfus içerisindeki çalışma çağındaki nüfus,
- Üç ay içinde başlayabileceği bir iş bulmuş olanlar,

- Kendi işini kurmuş ancak işe başlamak veya işbaşı yapmak için çeşitli etkinliklerini tamamlamak amacıyla bekleyenler.

81. *İşsizlik kaç grupta incelenir?*

Cevap: İşsizlik iki grupta incelenir:

- Açık işsizlik,
- Gizli işsizlik.

82. *Açık işsizlik nedir?*

Cevap: *Açık işsizlik*, belirli bir yaşı geçmiş ve bir dönemde işsiz olup çalışmaya hazır ve iş arayan kişilerdir.

83. *Gizli işsizlik nedir?*

Cevap: *Gizli işsizlik*, bir üretim faaliyetinde istihdam edilmiş emeğin üretime katkıda bulunmayan kısmıdır.

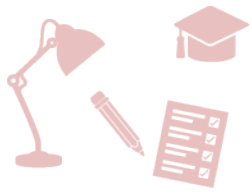
84. *Bağımlılık oranı nedir?*

Cevap: *Bağımlılık oranı*, çalışma çağındaki nüfusa yani üretime katılan nüfusa bağımlı olan 15 yaş altı çocuklar ile 65 yaş üzeri yaşlıların oranıdır.

85. *Bağımlılık oranı kaç guruba ayrılır? Bunlar nelerdir?*

Cevap: Bağımlılık oranı çocuk ve yaşlılık bağımlılık oranı olarak ikiye ayrılır:

- Çocuk bağımlılık oranı 15 yaş altında olan çocuk nüfusunun çalışma çağındaki nüfusa oranıdır.
- Yaşlılık bağımlılık oranı 65 yaş üzerinde olan yaşlı nüfusunun çalışma çağındaki nüfusa oranıdır.



ÇEK303U-İSTİHDAM VE İŞSİZLİK Ünite 2: İstihdam ve İşsizlik Olgusunun Teorik Temelleri

GİRİŞ

1. İktisadi düşüncenin temelleri geçmişte nerelere kadar uzanmaktadır ve hangi konular üzerine olan düşüncelere dayanmaktadır?

Cevap: İktisadi düşüncenin temelleri Aristo'nun düşüncelerine hatta İlk Çağ uygarlıklarına kadar uzanmakta, Orta Çağ'dan itibaren bazı din adamları ve düşünürlerce;

- “Adil fiyat”,
- “Adil ücret”,
- “Toplum çıkarları ile kişisel yeteneklerin bağdaştırılması”
- “Değer teorisi” gibi konularda ortaya atılmış düşüncelerin geliştiği bilinmektedir.

İSTİHDAM VE İŞSİZLİĞİN TEORİK TEMELLERİ

2. İktisadi düşünceler temel olarak nelerden oluşur?

Cevap: İktisadi düşünceler, içinde buldukları toplumun ekonomik ve sosyal gelişmelerinden etkilenen düşünürlerin ortaya atmış oldukları fikirler etrafında oluşur.

3. Ekonomi hangi yüzyılda bir bilim olarak ele alınmaya başlanmıştır ve bu yönde rol oynamış topluluklar kimlerdir?

Cevap: Merkantilistler ve Fizyokratlar 17. ve 18. yüzyılda ekonominin bilim olması yönünde katkılarda bulunmuş ve klasik iktisat düşüncesinin ortaya çıkmasında önemli rol oynamışlardır.

4. Ekonomi biliminin kurucusu kimdir?

Cevap: Klasik iktisatçılar, ekonomi biliminin kurucuları olarak kabul edilir ve *Klasik İktisatçılar*'dan Adam Smith'in öncül olduğu düşünülür.

5. Klasik iktisatçıların ekonominin bilim haline gelmesinde ilk çalışma konuları neler olmuştur?

Cevap: Klasik iktisatçılar yaşadıkları çağda, dünyayı büyük bir değişime uğratan Sanayi Devrimi'nin etkisiyle başlayan yeni üretim biçimi ve ortaya çıkan ekonomik koşulları incelemişler ve bu gelişmeleri bilimsel kurallara bağlamaya çalışarak ekonominin bilim haline gelmesinde önemli katkılarda bulunmuşlardır.

6. Klasik iktisatçıların savundukları bireyci bakış açısına eleştirilerde bulunan taraflar kimlerdir?

Cevap: Eleştiriler;

- Himayecilik Okulu,
- Tarihçi Okul ve
- Sosyalist Düşünce Akımları olarak belirtilebilir.

7. Klasik iktisatçıların kendilerine yöneltilen eleştirilere verdikleri cevaplar sonrasında hangi düşünce akımları ortaya çıkmıştır?

Cevap: Klasik iktisatçıların, kendilerine yöneltilen eleştirilere verdikleri cevaplar sonrasında;

- Marjinalistler,
- Neo-klasik İktisadi Düşünce,

- Kurumsal Ekonomi ve
- Keynesyen Düşünce gibi yeni düşünce akımları ortaya çıkmıştır.

8. Klasik ve Neo-klasik iktisatçıların hepsinin savunduğu tez ve araştırma konusu nedir?

Cevap: Klasik ve Neo-klasik iktisatçıların hepsi otomatik denge düşüncesini savunmuş, hangi koşullar altında ekonomik hayatta denge sağlanabileceğini araştırmışlardır.

9. Keynes'in 1936 yılında yayınlanan eseri nedir, neyi savunmuştur?

Cevap: Keynes, “İstihdam, Faiz ve Paranın Genel Teorisi” eseri ile ekonomik sorunların incelenmesine çok farklı bir yaklaşım getirmiştir ve kendi hâline bırakılınca ulusal ekonomilerin önemli ve sürekli işsizliklerle karşılaşacağını savunmuştur.

10. Monetaristlerin Keynesyen politikalarına yönelik eleştirilerinde ve istikrar unsuru olarak savundukları hipotez nedir?

Cevap: Monetaristler devletin ekonomiye müdahalesinin istikrarsızlıkların başlıca kaynağı olduğunu savunmaktadır. Monetaristler istikrar unsuru olarak “Doğal Oran Hipotezi”ni getirmişlerdir.

11. Keynesyen iktisadi yeniden hayata geçirmeye çalışan Yeni Keynesyen iktisatçılar hangi konuları ele almışlardır?

Cevap: Keynesyen iktisadi yeniden hayata geçirmeye çalışan Yeni Keynesyen iktisatçılar, Keynesyen makro iktisadın mikro temellerini inşa etmeye çalışmışlardır. Nominal fiyatlar ve ücretlerdeki yapışkanlıklarla, eksik bilgi ve piyasa başarısızlığı konularını ele almışlardır.

KLASİK DÜŞÜNCEDE İSTİHDAM VE İŞSİZLİK

12. Klasik iktisatçıların ayrı bir istihdam teorisi ortaya atmamalarının sebebi nedir?

Cevap: Klasik iktisatçılar fiyat mekanizmasının; görünmeyen elin yardımıyla, işgücü piyasaları da dâhil olmak üzere ekonomideki tüm piyasalarda, dengeyi otomatik olarak sağlayacağını düşünmüşlerdir. Bu nedenle istihdam konusunda da bir dengenin, diğer bir ifadeyle tam istihdamın, otomatik olarak sağlanacağını kabul etmişlerdir. Bu yüzden de klasik iktisatçılar ayrı bir istihdam teorisi ortaya atmamışlardır.

13. Klasiklere göre ekonominin tam istihdam dengesine ulaşması ve bu dengenin kararlı olması için temel yeterlilik nedir?

Cevap: Klasiklere göre, ekonomideki tüm fiyatların ve özellikle ücretlerin hem aşağıya hem de yukarıya doğru esnek olması, ekonominin tam istihdam dengesine ulaşması ve bu dengenin kararlı olması için yeterlidir. Tam istihdamdan uzaklaşma durumunda ise yine fiyat mekanizmasının yardımıyla tekrar tam istihdam dengesine dönülerek ekonomide yer alan tüm üretim faktörleri kullanılacaktır.



ÇEK303U-İSTİHDAM VE İŞSİZLİK Ünite 2: İstihdam ve İşsizlik Olgusunun Teorik Temelleri

14. *Mahreçler Yasası nedir ve kim tarafından geliştirilmiştir?*

Cevap: *Mahreçler Yasası*, Fransız iktisatçılarından *Jean Baptiste Say* (1767-1832) tarafından geliştirilmiştir. Buna, yazarın adından dolayı, "*Say Yasası*" da denir.

Mahreçler Yasası'na göre, esas olan, mallarla malların mübadele edilmesidir. Para bu mübadelede sadece bir aracı durumundadır. Gerçek satın alma gücü, para değil, mallar tarafından temsil edilmektedir. Bir mal üretildiği zaman yalnız bir arz yapılmış olmamakta, aynı anda ve aynı miktarda talep de yaratmaktadır.

15. *Mahreçler Yasasının varsayımı nedir ve hangi durumlarda bu yasa işlemez durumu düşmektedir?*

Cevap: *Mahreçler Yasası*, kazanılan gelirlerin derhal ve tamamen harcanacağı varsayımına dayanmaktadır. Ancak insanlar elde ettikleri gelirin bir kısmını harcamaz ve tasarruf ederse *Mahreçler Yasası* işlemez duruma düşmektedir. Bu durumda piyasada, toplam talep-toplam arzdan az olacak, yani bir genel talep yetersizliği ortaya çıkacaktır. Talep yetersizliği mallarını satamayan üreticileri üretimlerini kısımaya zorlayacaktır.

16. *Klasik ekonomi teorisine göre faiz nedir ve tasarruf miktarı arasındaki bağlantı ilişkisi ne düzeydedir?*

Cevap: Klasik ekonomi teorisine göre *faiz*, tasarrufun, yani tüketimi kısmanın karşılığıdır. Bu nedenle, faiz haddi ile tasarruf miktarı arasında bir bağlantı, fonksiyonel bir ilişki vardır.

Bu bağlantı ekonomi dilinde bazen tasarruf miktarının faiz haddi karşısında esnek olduğu biçiminde ifade edilmektedir. Buna göre bireylerin ve dolayısıyla ülkenin tutumluluk durumu (tasarruf eğilimi) sabitken faiz haddi yükselirse tasarruf miktarı artar; düşerse tasarruf miktarı azalır.

Diğer taraftan, tasarruf edilen paralara olan talep de (yani yatırım miktarı) faiz haddine karşı esneklik gösterir. Yalnız faiz haddi ile yatırım miktarı arasındaki bağlantı ters orantılıdır. Yani faiz haddi yüksekken az, düşükken çok yatırım yapılır.

17. *Klasik faiz teorisinin, Mahreçler Yasasının açık bıraktığı noktayı kapattığının düşünülmesinin sebebi nedir?*

Cevap: Faiz haddi, tasarrufla yatırımı birbirine eşitleyen düzenleyici bir işlev görmektedir. Bu durumda, yatırımlardan daha fazla tasarruf yapılabilmesi, yani elde bir miktar gelirin harcanmadan kalması olanaksızdır. Bu noktada Klasik faiz teorisi, *Mahreçler Yasasının* açık bıraktığı noktayı kapatmaktadır.

Faiz teorisi tasarruf edilen paraların, faiz mekanizması sayesinde, son kuruşuna kadar tekrar piyasaya çıkıp yatırım harcamaları biçiminde kullanıldığını iddia etmektedir.

18. *Klasiklere göre ücret nedir ve klasik ücret teorisine göre eğer ülkede gayri iradi işsizler varsa bundan sorumlusu nedir?*

Cevap: Klasiklere göre *ücret*, işverenler bakımından işin marjinal verimine, işçiler bakımından da işin marjinal zahmetine eşittir. Azalan verim yasasına göre, işin marjinal verimi, tam istihdam düzeyine yaklaştıkça azalırken istihdam düzeyi yükseldikçe artmaktadır.

Klasik iktisat düşüncesinde işsizler, iş olmadığı için değil fakat yeterli derecede düşük bir ücretle çalışmak istemedikleri için işsiz kalmaktadır. Klasik ücret teorisine göre, eğer ülkede gayri iradi işsizler varsa bundan sorumlu olan ekonomik düzen değil, onun serbestçe işlemesine engel olan işçi örgütleri, sosyal sigorta mevzuatı ve genel olarak devlet müdahalesidir. Çünkü bunlar, yapay olarak ücret düzeyini yüksek tutarak, iş hacminin genişlemesine ve böylece, işsizliğin ortadan kalkmasına engel olmaktadır.

19. *Klasik ekonomi iktisat düşüncesinin ekonomik faaliyetlerin daima tam istihdam düzeyinde kalma nedenleri nasıl açıklanmaktadır?*

Cevap: Klasik ekonomi iktisat düşüncesinin ekonomik faaliyetlerin daima tam istihdam düzeyinde kalma nedenlerini;

- *Mahreçler Yasası*,
- *Faiz Teorisi* ve
- *Ücret Teorisi* ile açıklamaktadır.

20. *Doğal ücret teorisi kimler tarafından ortaya konulmuştur ve ücreti belirleyen etken nedir?*

Cevap: *Cantillon*, *Turgot* ve *Smith* tarafından ortaya konup *Ricardo* tarafından geliştirilen bu teoriye göre *ücret*, bir işçinin yaşamını sürdürebilmesi için en çok gerekli olan tüketim mallarını sağlamaya yeten ve işçiye emeğinin karşılığı olarak verilen para veya maldır. Ücretin düzeyini belirleyen temel etken, işçinin fizyolojik ihtiyaçlarıdır.

21. *Doğal ücret teorisinde genel ücret düzeyini belirleyen temel düşünce nedir?*

Cevap: Doğal ücret teorisinde genel ücret düzeyini belirleyen temel düşünce, *Malthus'un nüfus teorisidir*.

Bu teoriye göre, uzun dönemde doğal ücretle piyasa ücret düzeyi aynı noktada buluşacaktır. Piyasa ücreti herhangi bir nedenle artarak doğal ücretin üzerinde seyretmeye (altına indiğinde) başladığında, emek arzı artacak (azalacak) ve ücretler doğal ücret düzeyine inecektir (yüksülecek). Bu nedenle, kısa dönemde piyasa ücreti geçici olarak doğal ücret düzeyinin altında veya üstünde seyredebilir.

22. *Ücret Fonu Teorisi nedir?*

Cevap: *Ücret Fonu Teorisine* göre ücret düzeyini, işgücü hacmi ile ücretlerin ödenmesine ayrılan ve değişmeyen fon arasındaki ilişki belirler. Ücret düzeyi bu fonun işçi sayısına bölünmesiyle bulunabilir.



ÇEK303U-İSTİHDAM VE İŞSİZLİK Ünite 2: İstihdam ve İşsizlik Olgusunun Teorik Temelleri

İşçilere ödenecek ücret miktarının artması, ücret fonunun işçi sayısına oranla daha hızlı artmasına ya da işçi sayısının azalmasına bağlıdır. Bu nedenle işçilerin aralarında sendikalar gibi birlikler kurup ücretlerini yükseltme yolunda çaba göstermeleri anlamsız olmaktadır.

23. Ücret Fonu Teorisine yönelik eleştiri konuları nelerdir?

Cevap: Eleştirilerden ilki belli bir zamanda ücretleri ödemek için mevcut para miktarının ve işgücü hacminin sabit kabul edilemeyeceğidir. Gerek ücret fonu gerekse de işgücü hacmi belli sınırlar içinde esnektir. Bu sınırlar da kısa dönemde dardır.

Diğer bir eleştiri Marx tarafından yapılmıştır. Marx, ücret fonu teorisini şiddetle eleştirmiştir. Genel olarak reel ücret düzeyindeki hızlı artışlar, ülkedeki sermayenin nüfus artış hızından daha hızlı artması ile gerçekleşebilir. Bu da üretimi hızla arttırdığından, gelir içindeki üretimin payı artış göstermeyebilir.

24. Artık Değer Teorisi nedir?

Cevap: Bu teori, işçinin işveren (kapitalist) tarafından sömürüldüğü ve ürettiği değer karşılığı olan ücretin kendisine tam olarak verilmeyip bir kısmının alıkonduğunu ileri sürmektedir. Bu, Marx tarafından “*artık değer*” olarak adlandırılmaktadır.

25. Marx’ın artık değer kavramı nedir?

Cevap: Marx’ın artık değer kavramı, emeğin kullanım değeri ile değişim değeri arasındaki farktır. Emeğin kullanım değeri, emeğin fiilen çalıştığı süre içerisinde ürettiği değerdir. Ancak işçi yarattığı bu değer tümüne sahip olamaz ve ona ödenen ücret ancak onun ve ailesinin asgari düzeyde geçimini sağlayabilecek kadardır. Bu da *emeğin değişim değeri* olarak adlandırılır.

KEYNES’İN İSTİHDAM TEORİSİ

26. Keynes kimdir?

Cevap: John Maynard Keynes (1883-1946), yaşadığımız yüzyılın ekonomik düşünceleri üzerinde en büyük etkiye sahip İngiliz iktisatçısıdır. Yazı ve düşünce hayatının birinci yarısında Neo-klasik düşünceyi benimseyen ve A. Marshall’ın etkisinde kalan Keynes, ikinci yarıda kendi eserleri de dâhil olmak üzere *Klasik* ve *Neo-klasik* düşünceyi yansıtan çalışmaları şiddetle eleştirmiş ve yepyeni bir teori ortaya koymuştur.

27. Keynes’e göre arz ve talep arasındaki ilişki nedir?

Cevap: Klasiklere göre her arzın kendi talebini yaratması durumu Keynes tarafından kabul edilmemekle birlikte, tersi savunulmuştur. Keynes’e göre arz talebi uyaran bir güçtür. Toplam arz, çeşitli istihdam düzeylerinde üretilen tüm mal ve hizmetlerin normal kâr dâhil toplam maliyetini karşılayacak miktara ulaşan satış hasılatlarıdır.

Toplam talep ise çeşitli istihdam düzeylerinde üreticilerin umdukları satış hasılatlarını gösterir. Keynes’e göre toplam talep, toplam arzdan büyük olduğu sürece, üreticiler üretimlerini ve dolayısıyla istihdamı

arttıracaklardır. Buna karşılık toplam talep toplam arzdan küçük olduğunda ise de üreticiler üretimlerini ve istihdamı azaltacaklardır. Sonuçta toplam talebin toplam arzla eşit olduğu noktada ekonomi denge istihdam düzeyine ulaşacaktır.

28. Keynes’in piyasa ekonomileri ile ilgili temel tezi nedir?

Cevap: Keynes’in temel tezi, piyasa ekonomilerinin her zaman kendilerini düzeltecek bir mekanizmaya sahip olmadığı, yani düşük işsizlik ve yüksek üretim düzeylerini her zaman garanti edemeyeceği biçimindedir. Aksine ekonomiler iş dünyasının iyimser ve kötümser oluşuna bağlı olarak oluşan yatırım düzeylerindeki değişimler nedeniyle büyük dalgalanmalarla karşı karşıya kalabilirler.

İş çevresindeki kötümserlik dalgası yatırımlarda ani düşüşlere ve bu da toplam üretimde azalışa ve işsizlikte bir artışa yol açmaktadır. Keynes tasarrufların faiz oranı karşısındaki esnekliğinin klasiklerin ileri sürdüğü kadar yüksek olmadığını savunmuştur. Keynes’e göre insanlar muamele ve ihtiyat amacıyla ellerinde önemli miktarda parayı faiz haddinden etkilenmeden tutabilirler. Ayrıca yine Keynes’e göre tasarruflar faizin fonksiyonu olmaktan çok gelir düzeyine bağlıdır.

29. Keynes’in istihdam teorisi ve temel varsayımları nelerdir?

Cevap: Keynes’in istihdam teorisi, “*Genel İstihdam Teorisi*” olarak isimlendirilmektedir. Keynes’in istihdam teorisinin varsayımları mal ve faktör piyasalarında tam rekabet koşullarının bulunması ve üreticiler için yapılan “*Homo Economicus*” varsayımdır. Yani Keynes istihdam teorisinde üreticilerin kârlarını maksimuma çıkarma çabasında olduğunu kabul etmiştir.

Ayrıca Keynes ekonomideki sermaye stokunun veri olduğunu ve üretim ile istihdamın aynı yönde değiştiğini kabul etmiştir. Bu varsayımlara bağlı kalındığında Keynes, bir ekonomideki istihdam düzeyinin;

- “Toplam arz” ve
- “Toplam talep”e bağlı olacağını iddia etmiştir.

30. Keynes’i iktisadının emek talebi, emek arzı ve ücretler genel düzeyi konusunda klasiklerden ayrıldığı noktalar ve tam istihdama ulaşamaması neye dayandırılır?

Cevap: Keynes’i iktisadının klasiklerden ayrıldığı noktalar ve tam istihdama ulaşamamasının sebepleri şöyle sıralanabilir:

- Nominal ücretlerin veri oluşu,
- Likidite tuzağının mevcudiyeti,
- Faiz haddinin veri oluşu.

31. Keynes’in Neo-klasik iktisatçılara işsizlik konusunda yaptığı katkılar nelerdir?

Cevap: Keynes Neo-klasik iktisatçılara işsizlik konusunda iki katkı yapmıştır:

- Bunlardan birincisi işsizliğin, ücretlerin denge ücret düzeyi üzerinde belirlenmiş olmasından dolayı ortaya çıkmadığıdır.



ÇEK303U-İSTİHDAM VE İŞSİZLİK Ünite 2: İstihdam ve İşsizlik Olgusunun Teorik Temelleri

- İkincisi ise, firmaların ürün talebinde bir azalma ile karşılaştıklarında ilk tepkilerinin fiyatları değiştirmek yerine üretim hacmini daraltmaları biçiminde olmasıdır.

32. Tam istihdamın yeniden kurulması için gerekli yollar nelerdir?

Cevap: Tam istihdamın yeniden kurulması için iki yol vardır:

- Birincisi, ücret ve fiyatların katılığı belirtilmiş olsa bile yeterli zaman geçtiğinde parasal ücret ve fiyatlardaki düşme ile denge yeniden kurulacaktır. Ancak, bu geçen zamanın üretim kaybı ve işsizlik nedeniyle ekonomiye maliyeti yüksek olabilir.
- İkincisi, düşen reel toplam talebi para ve maliye politikaları ile arttırmaktır. Bu yolla düşmeyen ücret ve fiyatlar denge fiyatı olmuş sayılır. Ancak toplam talep artışı doğal işsizliğin azaltılması için zorlanırsa enflasyon görülür.

NEO-KLASİK DÜŞÜNCEDE İSTİHDAM VE İŞSİZLİK

33. Neo-klasik istihdam teorisi ne zaman geliştirilmiştir ve neyi konu alır?

Cevap: Neo-klasik istihdam teorisi 1870-1930 döneminde geliştirilmiştir. Neo-klasik istihdam teorisinde tam rekabet, ürün homojenliği, giriş ve çıkış serbestliği, alıcı ve satıcıların fiyatı veri alması, piyasa hakkında tam bilgi varsayımları altında Neo-klasik işgücü piyasalarının otomatik olarak tam istihdam dengesine gelmesi söz konusudur. Tam istihdamı otomatik olarak sağlayan mekanizma gerçek ücretlerin esnekliği olmaktadır.

Neo-klasik işgücü piyasası analizi bir tam istihdam analizidir. Gerçek ücretin tam esnek olması piyasanın dengede olmasının garantisidir. Serbest rekabet mekanizmasının işlerliği sayesinde arz talebe eşit olmaktadır ve çalışmak isteyen herkes piyasada geçerli denge ücret düzeyinde iş bulabilmektedir.

MONETARİST DÜŞÜNCEDE İSTİHDAM VE İŞSİZLİK

34. Doğal işsizlik oranı nedir?

Cevap: Doğal işsizlik oranı, konjonktürel işsizliğin olmadığı ya da bütün işsizliğin geçici ve yapısal olduğu işsizlik ortamıdır. İşsizlik ya da eksik istihdam oranının doğal orandan farklılığı konjonktürel eksik istihdamdır. Doğal işsizlik oranı emek ve mal piyasalarının dengede olduğu eksik istihdam ortamıdır. Doğal oranda, enflasyon istikrarlıdır. Yüksek enflasyon oranının önlenmesinin ön planda tutulduğu modern bir ekonomide, işsizliğin doğal oranı katlanılabilecek en düşük orandır.

Doğal oranın anlaşılabilmesi için iki önemli nokta vardır:

- Birincisi, doğal oran sıfır değildir. Yüksek istihdam düzeyine ulaşmış bir ekonomide bile önemli sayıda insan işsiz olabilir. Çünkü büyük

bir ülkede de her zaman; geçici ve yapısal işsizlik olacaktır.

- İkinci olarak doğal oran, enflasyon süreciyle yakından ilişkilidir. İnsanlar, ek işsizlik oranı yerine düşük işsizlik oranını tercih ederler.

35. İşsizlik oranındaki yükselmenin doğal karşılanmasının sebepleri nelerdir?

Cevap: İşsizlik oranındaki yükselmenin doğal karşılanmasının sebepleri şöyle sıralanabilir:

- Demografik değişimler,
- İzlenen kamu politikalarının etkileri,
- Yapısal işsizliğin artması,
- İçeridekiler-dışarıdakiler olgusu,
- Etkin ücret hipotezi.

36. Doğal işsizlik oranının azaltılması için iktisatçıların önerileri nelerdir?

Cevap: Doğal işsizlik oranının azaltılması için iktisatçıların önerileri şöyle sıralanabilir:

- Emek piyasasıyla ilgili enformasyonu iyileştirmek,
- Eğitim programları düzenlemek,
- Çalışanları daha fazla çalışmaya teşvik edici kamusal programlarla desteklemek,
- Devletin iş arayanların son olarak başvuracakları merci olmasını sağlamak.

37. Tam istihdam ve işsizlikle olan ilişkisi nedir?

Cevap: Tam istihdam, çalışma kabiliyet ve arzusunda olan herkesin, cari ücret ve çalışma şartlarında üretim sürecinde yer almasıdır. Tam istihdamdaki bir ekonomide, bir alandaki istihdam ancak bir başka alandaki istihdamın azaltılması sayesinde artırılabilir. Ancak tam istihdam, ekonomide işsiz kimsenin bulunmadığı anlamına gelmez.

38. Friedman'ın doğal işsizlik oranı tanımı nedir?

Cevap: Friedman doğal işsizlik oranını, herhangi bir andaki reel ücretler üzerinde değişme baskısı yaratmayan işsizlik düzeyi biçiminde tanımlamaktadır. Bu işsizlik düzeyinde reel ücretler genel olarak normal bir oranda artar ki bu artış sermaye birikimi ve teknolojik ilerleme gibi nedenlerle işgücü verimliliğindeki artışa bağlıdır.

ÇAĞDAŞ İKTİSADİ DÜŞÜNCEDE İSTİHDAM VE İŞSİZLİK

39. Yeni klasikleri Ortodoks klasiklerden ayıran temel nokta nedir?

Cevap: Yeni Klasik görüşte emek talebi cari gerçek ücretin, emek arzı ise beklenen gerçek ücretin bir fonksiyonudur. Ortalama parasal ücret ise işgücü piyasasındaki dengeyi kurabilmek için devamlı değişmektedir ve işgücü piyasasındaki denge tek değildir. Bu durumda cari gerçek ücret ile beklenen gerçek ücret arasındaki fark işgücü piyasasında dengesizliğe neden olacaktır. İşgücü piyasasında bir dengesizlik sorununun ortaya konulması, yeni klasikleri Ortodoks klasiklerden ayıran temel noktadır.



ÇEK303U-İSTİHDAM VE İŞSİZLİK Ünite 2: İstihdam ve İşsizlik Olgusunun Teorik Temelleri

40. Rasyonel beklenti okulu iktisatçılarının klasik iktisatçıların yaklaşımını andıran görüşleri nelerdir?
Cevap: Rasyonel beklenti okulu iktisatçılarının ilgili görüşleri şöyle sıralanabilir:

- Rasyonel beklenti geçerlidir.
- Doğal oran hipotezi geçerlidir.
- Simetrik bilgi vardır. Eksik bilgi olabilir.
- Bireyler fiyat alıcısıdır.
- Dinamik denge vardır.
- Rekabet piyasası geçerlidir.

41. Yeni Klasik İktisat düşüncesinin emek piyasasına ilişkin varsayımları nelerdir?

Cevap: Yeni Klasik İktisat düşüncesinin emek piyasasına ilişkin varsayımları şöyle sıralanabilir:

- Toplam arz istikrarlıdır. Toplam talep uzun dönemde daha az esneklerdir.
- Toplam talepteki değişme durumunda reel çıktı ve istihdamda dalgalanmalar görülmektedir.
- Rekabetçi piyasada bireylerin yüz yüze olduğu mallar ve boş zaman arasındaki seçim ile emek arzı formüle edilmektedir.
- Beklenen ve reel ücret önemlidir.

42. Reel konjonktür teorisi neyi vurgular?

Cevap: Reel konjonktür teorisi herhangi bir anda arz edilen emek miktarının, çalışanlara sağlanan ekonomik teşviklere bağlı olduğunu vurgulamaktadır. Çalışanlara daha fazla getiri sağlandığında çalışma arzuları da artacaktır. Çalışanlara ödenen ücret çok az olursa çalışanlar tamamen ya da geçici olarak çalışmaktan vazgeçeceklerdir. Zaman içinde emeğin bu şekilde tahsis edilmesine emeğin zamanlar arası ikamesi denir.

Reel konjonktür teorisine göre bütün çalışanlar ne zaman çalışacağına ne zaman boş zamanı tercih edeceğine karar verirken fayda-maliyet analizi yapacaklardır.

Eğer ücret geçici olarak yüksekse ya da faiz oranı yüksekse şimdi çalışmak isteyeceklerdir.

Eğer ücret geçici olarak düşükse ya da faiz oranı düşükse boş zamanı tercih edecektir.

43. İş arama teorisi ve iş arama süreci nedir?

Cevap: İş arama teorisi, Neo-klasik iktisat görüşünün bir uzantısı olarak kabul edilmektedir. Tamamen mikro ekonomik bir analizdir. İş arama teorisi serbest rekabetin tam bilgilendirme varsayımından hareket eder ve bu varsayımı sorgular. İş arama teorisine göre, çalışma ile çalışmama arasındaki tercih ile bir işi kabul edip etmeme arasındaki tercih zaman içinde değişime uğramaktadır.

İşsizlik oranı ve süresinin temel belirleyicisi "iş arama süreci" olmaktadır. İş arama süreci birçok unsur tarafından etkilenmektedir. İş arama süresinde gelirden yoksun olmamak iş arama süresini uzatan temel faktördür.

44. Yeni Keynesyenler, Ortodoks Keynesyen görüşün ücretlerin düşmeye olan katılıkları varsayımını nasıl açıklarlar?

Cevap: Gönülsüz işsizlerin ücretlerinin düşmesine neden karşı çıktıkları ücret katılığı modellerinde cevaplanmaktadır. Uzun dönemde rasyonel beklenti ve monetarizmi kabul ederler. Ancak asimetrik bilgi, fiyatların ve ücretlerin yapışkanlıkları ve katılıkları gibi nedenlerle piyasaların temizlenmediğini ileri sürerler. Bu durumda eksik istihdam oluşacak ve dolayısıyla genişletici kamu politikalarıyla reel hasıla ve istihdam üzerinde etkili olacaktır.

45. Nominal ücrette yapışkanlıkların ve rijitliklerin nedenleri nelerdir?

Cevap: Nominal ücrette yapışkanlıkların ve rijitliklerin nedenleri;

- Güven ve iyi ahlak sorunu,
- İşsizlik sigortalarının etkileri,
- Uzun dönemli ücret sözleşmeleri ve
- Menü maliyetleridir.

46. İçeridekiler-dışarıdakiler teorisi nedir?

Cevap: Bu teoride;

- İçeridekiler ve
- Dışarıdakiler olmak üzere iki çeşit işçinin varlığı kabul edilmektedir ve

heterojen emek piyasası koşullarında değişik sektörlerde işsizlerin dağılımını ve görelî yapısı açıklanmaktadır.

İçeridekiler tecrübelidir ve çeşitli emek güçlerince korunmaktadır. Onların değiştirilmesi firmaya önemli maliyet yüklemektedir.

Dışarıdakiler ise işsizdir ya da ikincil sektörde çalışmaktadırlar. Korumasızdırlar, içeridekilerin yerinde olmak istemekte ancak başaramamaktadırlar.

47. Reel rijitlikler arasında ele alınan histerisiz ne demektir?

Cevap: *Histerisiz kavramı*; metalürji, fizik ve nörobiyolojide kullanılan bir kelimedir. Fizikteki anlamına göre; belli bir anda sistemin gösterdiği özellikler yalnız o anı tamamlayan parametrelere değil aynı zamanda önceki tüm gelişmelere de bağlıdır.

İktisatta ise; takip edilmiş yollara bağlılık olarak özetlenebilecek bir anlamı vardır. Yani sistemin denge durumu, sistemin dengeye doğru geçişine ve geçiş hareketlerinin sürekli etkisine bağlanmaktadır.

48. Histeri etkisi nedir?

Cevap: *Histeri etkisine göre*, işsizlik oranları otomatik olarak eski düzeyine dönmeyecektir. Enflasyonda kalıcılık söz konusudur. Ekonominin yeni ve daha yüksek işsizlik düzeyine ulaşmasından sonra enflasyon duracaktır. Histeri etkisinde içeridekiler-dışarıdakiler modeli mevcuttur.



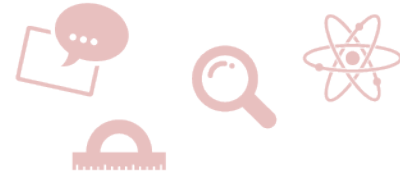
Burada sendikalı işçileri tanımlayan içeridekiler ücretlerin yükselmesi yönünde, monopol gücünü kullanacaklardır. İşverenler dışarıdakilerin işe alınmasını, eğitim maliyetlerini ve grev tehdidini düşünerek içeridekilerin isteğini kabul edeceklerdir.

Böylece işsizliği kalıcı kılan etken, dışarıdakilerin işsizlik süresinde yeteneklerini kaybetmesi değil, içeridekilerin yaptırım gücüdür. Firmalar dışarıdakileri işe almak yerine daha yüksek ücretle diğer firmalardan eleman teminine başvuracaktır. Bu da işsizliği kalıcı kılmaktadır.

49. Doğal işsizlik oranının yükselme nedenleri nelerdir?

Cevap: Doğal işsizlik oranının yükselme nedenleri şöyle sıralanabilir:

- Demografik değişim,
- Kadınların işgücüne katılımının artması,
- Kamu politikaları,
- Yapısal işsizliğin artması,
- Petrol krizi gibi yaşanan şoklarla işsizliğin artması ve işsizlerin iş bulmalarının zorlaşması,
- Teknoloji yoğun üretim sürecinin artması, katma değeri düşük emek yoğun malların üretiminden (tarım) katma değeri yüksek ürün üretim sürecine girilmesi,
- İşçi sendikalarının gücünün zayıflaması, verimlilik artışları,
- Yeni iş bulmadaki zaman sürecinin varlığı işsizlerin yeteneklerinin işsizlik zamanı ve süresince azalması.



GİRİŞ

1. Genel olarak işsizlik ne demektir?

Cevap: Çalışmak için iş gücü piyasasına gelen iş gücüne uygun çalışma olanağı bulunmaması durumudur.

2. 1930'larda sanayileşmiş ülkelerin karşılaştığı en büyük sorun nedir? Nedenleri nelerdir?

Cevap: 1929 bunalımı;

- Milyonlarca insanı işinden etmiş,
- Açlık,
- Sefalet,
- Sosyal huzursuzluk yaygın hale gelmiştir.

Bu nedenle 1930'larda sanayileşmiş ülkelerin karşılaştığı en büyük sorun, *işsizlik sorunudur*.

İŞSİZLİK TANIMI

3. İşsizlik hangi nedenlerle ortaya çıkar?

Cevap: İşsizlik, emek arzının emek talebinden fazla olması yani talep yetersizliği durumunda ortaya çıkar.

Talep yetersizliği de;

- İş yeri yetersizliği,
- Mevcut iş yerlerinin çalıştırılmaması,
- Ücretlerin düşük olması ve
- İşçilerin beceri ve yeteneklerinin işe uygun olmaması gibi nedenlerden ortaya çıkabilmektedir.

4. Bir ülkenin gelişmişlik düzeyini doğrudan etkileyen faktörler nelerdir?

Cevap: Ekonominin üretken kaynaklarının etkin kullanımı gelişmişlik düzeyini doğrudan etkiler. Bu faktörler;

- Emek,
- Sermaye,
- Toprak ve
- Girişimciliktir.

5. Potansiyel/Doğal hasıla ya da tam istihdam hasılası nedir?

Cevap: Üretim faktörlerinin tam olarak istihdam edilmesi halinde ekonominin üretebileceği maksimum mal ve hizmetlerin miktarı, *potansiyel/doğal hasıla ya da tam istihdam hasılası* olarak adlandırılmaktadır.

6. Temel makroekonomik bir hedef ve aynı zamanda zor bir sorun olan faktör nedir?

Cevap: Çalışma istek ve arzusunda olan herkesin iş bulabilmesi, temel makroekonomik bir hedef ve aynı zamanda çözümlenmesi son derece zor bir sorundur.

İŞSİZLİK ORANI VE ÖLÇÜLMESİ

7. İşsizlik oranı nedir?

Cevap: Bir ülkedeki işsiz sayısının toplam iş gücüne oranı *işsizlik oranıdır*. Bir ekonomi için tam istihdamın gerçekleşmesi kolay olmayacağından ekonomilerin çoğunluğu eksik istihdam durumundadır.

Yani reel istihdam düzeyi çalışma istek ve gücünde olanların ancak bir bölümünü üretime katılabilirken üretime katılmayanlar işsizliği oluşturur.

8. İktisatta işsiz ne demektir?

Cevap: İşsiz, çalışma istek ve gücünde olan ancak piyasadaki cari ücret ve diğer çalışma koşullarına razı olmasına rağmen uygun bir iş bulamayan kişidir.

9. İstihdam oranı ne demektir?

Cevap: İstihdam oranı, bir ülkede fiilen çalışanların toplam iş gücüne oranı anlamına gelmektedir.

10. Sayısal olarak işsizlik nasıl belirlenir?

Cevap: İşsizliğin sayısal olarak belirlenmesinde iş gücü arz ve talep yöntemlerinden yararlanılır. İstihdam arz ve talep miktarı tahmin edildikten sonra ikisi arasındaki fark iş gücü fazlasını yani *işsiz sayısını* vermektedir.

11. Okun Yasası nedir?

Cevap: Okun yasası, işsizliğin tahmininde kullanılan bir yaklaşımdır. Potansiyel çıktı ile reel çıktı arasındaki açıktan yararlanarak işsizlik düzeyinin belirlenmesidir. Okun yasası reel çıktı ile potansiyel çıktı arasındaki açığın boyutundaki değişimler ile işsizlik oranı arasında sabit bir ilişkinin olduğunu kabul etmektedir. Bu yasaya göre ABD için işsizliğin doğal oranının üstündeki her bir puan artışı, ekonominin hasılasının potansiyel hasılasının %2,5'i kadar azalmasına yol açmaktadır.

12. Ekonomideki işsizlik oranını belirlemek için ne yapmak gerekmektedir?

Cevap: Ekonomideki işsizlik oranını belirlemek için potansiyel çıktı ile reel çıktının hesaplanması gerekmektedir.

İŞSİZLİK TÜRLERİ

13. İşsizlik konusunda neden bir sınıflandırma yapmak gerekmektedir?

Cevap: İşsizlik, bireyler ve kitleler üzerinde ağırlığını hissettiren bir olgu olmasına rağmen her zaman aynı nedenlerden ortaya çıkması ve benzer sonuçlar vermesi beklenemez. Ayrıca işsizlik nedenleri aynı zamanda çözüm yollarını da farklı bir biçimde açıklayacaktır.

14. İşsizlik nasıl sınıflandırılmaktadır?

Cevap: İşsizlik üç şekilde sınıflandırılmaktadır:

- Etki alanına göre,
- Psikolojik yönden,
- Görünürlüğüne göre.

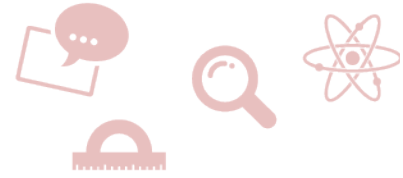
15. Etki alanına göre işsizlik kaçaya ayrılır?

Cevap: İşsizlik, etki alanına göre ikiye ayrılır:

- Kısmi ve yaygın işsizlik,
- Geçici ve sürekli işsizlik.

16. Konjonktürel işsizlik, mevsimlik işsizlik ve arızı (friksiyonel) işsizlik ne türde işsizliklerdir?

Cevap: Konjonktürel ve mevsimlik işsizlik, geçici ancak yaygın işsizlik türleriyken, arızı (friksiyonel) işsizlik ise kısmi ve geçici özellik taşımaktadır.



17. İşsizlik psikolojik olarak nasıl sınıflandırılmaktadır?
Bu ayırım neden yapılmaktadır?

Cevap: İşsizlik psikolojik olarak;

- İradi ve
- Gayri iradi işsizlik olarak sınıflandırılmaktadır.

İş gücü piyasalarında geçerli olan ücret oranından çalışmaya hazır oldukları halde iş bulamayan ve çalışamayan kişilerin işsiz sayılması bizi iradi ve gayri iradi işsizlik ayırımına götürmektedir.

18. Gayri iradi işsiz ne demektir?

Cevap: Cari ücret düzeyinde çalışmaya razı olduğu halde iş bulamayan insana **gayri iradi (iradi olmayan) işsiz** denilmektedir.

19. Literatürde kimler işsiz sayılmaktadır?

Cevap: İşsiz dendiğinde **gayri iradi işsizler** anlaşılmaktadır. Çalışma isteğinde olmayan kişilerin çalışmama durumu işsizlik sayılmamaktadır.

20. Görünürlüğüne göre işsizlik kaçaya ayrılır?

Cevap: Görünürlüğüne işsizlik;

- Açık ve
- Gizli işsizlik olmak üzere ikiye ayrılmaktadır.

21. İşsizlik ile ilgili yapılan sınıflamalar neye göre farklılık gösterebilir?

Cevap: Tanımlardan ortaya çıkan farklılıklar dışında;

- Ülkelerin kalkınma ve
- Ekonomik refah düzeylerine göre de farklılıklar gösterir.

Az gelişmiş ülkelerde sıkça rastlanan ve tarımsal yapıya bağımlı gözükken gizli işsizlik, mevsimlik işsizlik gibi işsizlik türlerinin, gelişmiş ülkelerde konjonktürel yapısal veya geçici (arızı) işsizliğe dönüştüğü görülmektedir.

22. İşsizlik tanımının ortak özellikleri nelerdir?

Cevap: Bireyin isteği dışında ve cari ücret düzeyinden iş aradığı halde iş bulma imkanından yoksun olması halidir.

23. Bir işçi ne zaman iradi işsiz olarak kabul edilir?

Cevap: Bir işçi, marjinal ürününe ya da verimliliğine eşit bir reel ücret teklifini reddettiği zaman **iradi işsiz** kabul edilir. Bu reddetme, yasal zorunluluktan, sosyal uygulamalardan, pazarlıktan, ayarlama gecikmelerinden veya psikolojik nedenlerden kaynaklanabilir. İşsizliğin süresi eğer iş arayan bireyin denetiminde olan nedenlere bağlı ise gönüllü işsizliktir.

24. Bir işçi ne zaman gayri iradi işsiz olarak kabul edilir?

Cevap: İşsizliğin süresi eğer iş arayan bireyin denetiminde olan nedenlere bağlı değilse **irade dışı işsizlik**ten söz edilebilir.

İş arayan, parasal ücretini azaltarak veya daha yoğun iş araştırması ile iş arama süresini etkilemiyorsa bu işsizlik **irade dışı işsizlik** olarak adlandırılır.

Bu tür işsizlik, işçinin kısa dönemde ücret talebini ayarlayarak veya iş gücü piyasası hakkında daha iyi bilgi edinerek ortadan kaldıramayacağı bir durumun sonucu olarak ortaya çıkmaktadır.

25. İradi işsizlik tanımı nedir?

Cevap: Çalışma gücüne sahip olan kişiler arasında “cari ücret düzeyinde” ve “çalışma şartlarına razı oldukları” durumda iş bulması mümkün olanların çalışmayı reddetmeleri durumunda ortaya çıkan işsizlik **iradi işsizlik** olarak tanımlanmaktadır.

26. İradi işsizlik hangi durumlarda ortaya çıkmaktadır?

Cevap: İradi işsizliğin çıktığı durumlar şöyle sıralanabilir:

- **İş arama eyleminde bir eksiklik ortaya çıkması:** Kişilerin çalışmaya karşı olumsuz tutum içinde olmaları, iş şartlarındaki en küçük bir değişiklik sonucu bu şartlarda çalışmaktan hiç çalışmamayı tercih etmelerine neden olabilir.
- **Kişilerin çalıştıklarında istismar edilecekleri düşüncesi:** Bu durum istismar kompleksine sebep olabilir. Çalışma şartlarına uyararak çalışmayı kabul ettikleri takdirde istismar edileceklerini düşünerek iradi işsizliği tercih edebilirler.
- **Gelir durumunun inelastik olması:** Bazı kimseler ve ailelerin gelir talebi çok düşük bir esneklikte olabilir. Bir ailenin birden fazla çalışabilecek üyesi bulunduğu halde bazen o ailede sadece bir kişinin çalıştığı diğerlerinin çalışmamayı tercih ettiği görülür.
- **Kişinin sahip olduğu nitelik ve nitelik düzeyine uygun işi elde edememesi:** Kişi başka nitelikler isteyen bir işe talip olursa ve bunu elde edemezse ortaya iradi işsizlik çıkmaktadır.

27. Gayri iradi işsiz tanımı nedir?

Cevap: Çalışma arzusu gösterdikleri, yürürlükteki ücret düzeyinden çalışmaya hazır oldukları halde iş bulamayanlara “**gayri iradi işsiz**” denir.

28. İktisatçılar neden iradi ve gayri iradi işsizlik ayırımı üzerinde durmamaktadırlar?

Cevap: Çünkü bu tür işsizliğin nedenleri daha çok sosyal yapıya ve kişilerin psikolojisine dayanmaktadır. Bu sosyal eğilime müdahale edilmesi/edilememesi konusu ayrı bir araştırma alanıdır.

29. Açık ve gizli işsizlik ne anlama gelmektedir?

Cevap: **Açık işsizlik**, bir kişinin para kazanmak veya geçimini sağlamak üzere yapacak bir işinin olmaması durumudur.

Gizli işsizlik ise bir kişinin açık şekilde işsiz görünmemesine rağmen gerçekte üretime hiçbir katkısının olmamasını ifade etmektedir. Eğer bir iş yerinde işçilerden bir kısmı işten çekildiği halde üretimde bir azalma olmuyorsa o iş yerinde gizli işsiz konumunda işçiler bulunduğu söylenebilir.



30. Gizli işsizlik ne tür ülkeler için önemli bir sorundur ve hangi durumda ortaya çıkar?

Cevap: Gizli işsizlik gelişmiş ülke piyasalarında daha az etkin piyasalara sahip olan gelişmekte olan ülkeler bakımından önemli bir sorundur. Gizli işsizlik iş gücünün istihdam edilmesine rağmen çok düşük veya sıfır verimlilikle çalışması durumunda ortaya çıkmaktadır. Herhangi biri üretim alanında bir miktar iş gücünün üretimden çekilmesi durumunda eğer üretim miktarı düşmüyorsa bunun nedeni gizli işsizliktir.

İktisatta zaman zaman görülmeyen işsizlik olarak da adlandırılan gizli işsizlik daha çok tarım, hizmetler ve kamu sektörlerinde görülmektedir. Bu yüzden belirli bir sayıdaki iş gücü tarafından yapılabilecek herhangi bir üretim, sözü edilen bu belirli sayıdan daha fazla iş gücü tarafından yapılıyorsa gizli işsizlik ortaya çıkacaktır.

31. Gizli işsiz ne demektir?

Cevap: Bir işçinin verimliliği düşük veya sıfırsa bu işçi **gizli işsiz** niteliği taşımaktadır.

32. Gizli işsizliğin var olması ne tür sorunlar doğurmaktadır?

Cevap: Gizli işsizliğin var olduğu durumda, işsiz niteliği taşıyan iş gücü, düşük de olsa bir gelir elde ettiği ve verimlilik sağlamasa da çalışıyor gözüktüğü için bu işsiz türü sosyal sorunları önlerken ekonomik sorunlar doğurmaktadır.

33. Gizli işsizlik miktarı nasıl hesaplanır?

Cevap: En genel hatlarıyla toplam çıktı miktarı değişmeden bir işletmeyi veya ekonomik sektörü terk eden işçilerin sayısı gizli işsizlik miktarını vermektedir. Yani toplam çıktı veya ürün miktarının aynı kalması teknik deyimle marjinal verimliliğin sıfır olması halini ifade eder.

34. Gizli işsizliğin çözümü ne olabilir?

Cevap: Gizli işsizliğin çözümü büyük ölçüde ekonomik etkinliğin sağlanması ve bürokratik mekanizmaların kaldırılmasına bağlı olacaktır. Konuya, toplam talep yetersizliğinden kaynaklanan işsizlik yerine yapısal faktörlerin ağırlık kazandığı saklı bir işsizlik mevcut olduğundan farklı yaklaşmak gerekmektedir.

Çalışanların gizli işsiz olması kendilerini işsiz olanlar gibi endişeli hissettirmeyecek, içinde bulunduğu işsizlik halini işlerinin bir gereği olarak düşüneceklerdir.

35. Toplam talep yetersizliğine bağlı gizli işsizlik nasıl bir duruma sebep olur?

Cevap: Toplam talep yetersizliğine bağlı gizli işsizlikte bir yerdeki işini kaybeden kimse bir başka yerde iş bulmuş olmakta, istihdam seviyesi değişmemektedir, ancak işçinin yeni işyerindeki verimliliği eskisine göre daha düşük olur. Bu durumda çeşitli endüstriler toplamının üretime olan talepteki bir azalma iş gücünün yüksek verimli işlerden düşük verimli işlere kaymasına yol açar.

Bu kaymanın nedeni, efektif talepteki azalma, normal anlamdaki işsizliğin nedeni ile aynıdır ve işlerini kaybeden işçilerin düşük işleri kabul etmeleri gizli işsizliktir.

36. Piyasa aksaklıklarına bağlı işsizlik ne anlama gelmektedir?

Cevap: Talep yetersizliğinden doğan bir işsizliğin devamı geniş ölçüde **piyasa aksaklığına bağlı işsizlik** demektir. Bu tip işsizlik kapsamında, iktisatta daha çok kesimler ve bölgeler arasında ücret farklılıkları yaratan engeller, iş gücünün hareketini kısıtlayan unsurlar kastedilmektedir.

37. Yapısal gizli işsizlik ne anlama gelmektedir?

Cevap: Gelişmiş ekonomilerde sermaye birikim hızının geleneksel kesimdeki gizli işsiz kitlesini istihdamda yeterli bulunmaması, geleneksel kesimde sermaye birikimi için yeterli arzu ve imkanların bulunmaması gibi ekonominin yapısına bağlı nedenler oluşturmaktadır. Bu yüzden **yapısal gizli işsizlik** olarak adlandırılan bu işsizliğin çözümü de farklı olacaktır.

38. Açık işsizlik ne anlama gelmektedir?

Cevap: **Açık işsizlik** başlığı altında sıralanan tüm işsizlik türlerinde iş gücü, çalışma istek ve gücüne sahip olduğu, piyasalarda geçerli ücret düzeyinde çalışmayı kabul ettiği halde çalışacak bir iş bulamamakta yani istihdam edilememektedir.

Açık işsizlik türleri;

- Geçici işsizlik,
- Yapısal işsizlik,
- Teknolojik işsizlik,
- Konjonktürel işsizlik,
- Mevsimlik işsizliktir.

39. Geçici işsizlik ne anlama gelmektedir?

Cevap: **Geçici işsizlik**; kısa süreli, hiçbir zaman sıfıra indirilemeyen son derece yaygın olarak görülen bir işsizlik türüdür. İnsanların iş değiştirmeleri yoluyla verimsiz oldukları alanlardan daha verimli olacakları alanlara geçmelerini sağladığından olumlu bir fonksiyon olduğu söylenebilir.

40. Geçici işsizlik ne tür ekonomilerde görülür?

Cevap: Geçici işsizlik hemen her ekonomide görülür, ancak istihdam koşulları yeterli olan ekonomilerde daha belirgin olarak rastlanır. Hatta iş gücü mobilitesinin doğal bir sonucudur. Ekonomi tam istihdamda iken dahi bu tarz işsizliğin ortadan kaldırılması mümkün değildir. En etkin bir emek piyasasında dahi insanların uygun bir iş bulmaları zaman alacaktır. Bu süreç arama süresi işsizliği olarak da adlandırılır.

41. Yapısal işsizlik ne anlama gelmektedir?

Cevap: Bir ülkenin ekonomik yapısında meydana gelen değişmelerin nedeni olduğu işsizlik türü **yapısal ya da yapısal işsizlik** olarak adlandırılmaktadır. İşsizlik türleri içinde en ciddi problem olan tür yapısal işsizliktir.



Bu işsizlik türünün oluşmasının nedeni uzmanlaşmış, beceri ve nitelik gerektiren belirli işler için tek iş gücü piyasası yerine çok sayıda alt iş gücü piyasası olmasıdır.

Diğer bir neden de açık işlerle iş arayanların farklı yerlerde olmasıdır. Teknolojik gelişmeler de yapısal işsizliğin başka bir nedenidir. Bazı iktisatçılar yapısal işsizlikle teknolojik işsizliği aynı kabul etmektedirler. Bu işsizlik türü görüldüğü ekonominin yapısından kaynaklanmaktadır.

42. Geçici işsizlikle yapısal işsizlik arasındaki fark nedir?

Cevap: Geçici işsizlikten farklı olarak yapısal işsizlik belirli gruplar arasında yoğunlaşmaktadır. Geçici işsizlik bütün demografik gruplarda görülürken yapısal işsizlik, teknolojik değişimlerin veya firmaların ülkenin bir kesiminden diğer bir kesimine taşınmasından zarar gören belli gruplar arasında yoğunlaşır. Yapısal işsizliğin ikinci önemli özelliği uzun süreli olmasıdır. İş arama süreci yavaş ilerlemektedir.

43. Eğitim düzeyi ile yapısal işsizlik arasında nasıl bir ilişki vardır?

Cevap: Eğitim düzeyi ile yapısal işsizlik arasında ters yönlü bir ilişki vardır. Teknolojik değişim veya iş yerinin kapanması nedeniyle işsiz kalan bir üniversite mezunu aynı durumdaki lise mezunundan daha fazla seçme hakkına sahiptir. Çünkü eğitilmiş ve nitelikli iş gücü için iş piyasaları küresel bir yapıda iken niteliksiz iş gücü için iş piyasaları genellikle mahalli özellik taşımaktadır.

44. Teknolojik işsizlik ne anlama gelmektedir?

Cevap: Teknolojik gelişme ve modernleşme sonucunda üretimde çok zaman daha az emek kullanılmasının mümkün olduğu ve az emek kullanımının maliyetleri düşürebildiği bilinmektedir. Bu yüzden eğer bir ülkede geliştirilen yeni teknolojiler, üretimde maliyetleri düşürürken daha az emek kullanımı gerektiriyorsa bu ülkede teknolojik gelişmeye bağlı olarak işsizlik ortaya çıkabilir. Bu işsizlik türü **teknolojik işsizliktir** ve ekonomiyi çok önemli boyutlarda etkilemektedir.

45. Teknolojik işsizlik nasıl ortadan kaldırılabılır?

Cevap: Teknolojik işsizliğin ortadan kalkması için yeni istihdam olanakları yaratmak gerekmektedir.

46. Konjonktür ne anlama gelmektedir?

Cevap: Konjonktür kelimesi, bir ülkenin ekonomik durumunu belirli bir anda açıklayan tüm öğelerdir.

47. Konjonktürel ya da devri işsizlik hangi dönemlerde ortaya çıkar ve hangi sorunlara işaret etmektedir?

Cevap: Konjonktürel ya da devri işsizlik, ekonomik gerileme ya da duraklama dönemlerinde ortaya çıkar. Bu da iki önemli soruna işaret eder:

- İlki, konjonktürel işsizlik üretim ve yatırımlarda artışa rağmen toplam talebin yetersiz kalışıdır.
- İkincisi de toplam talepteki yetersizliğe bağımlı olarak ekonominin dönemsel bir genişleme ve daralmaya girmesidir.

48. Kapitalist üretim biçimiyle konjonktürel işsizliğin bağlantısı nedir?

Cevap: Talep yetersizliği başlı başına bir işsizlik kaynağıdır. Konjonktürel işsizliğin ortaya çıkışı aslında kapitalist üretim biçiminin yarattığı doğal bir sonuç olarak kabul edilir. Özellikle yığınlara yönelik büyük hacimli üretim ve bu üretim düzeyinin gerçekleştirilmesi için aşırı özendirilmiş bir tüketim mekanizması bulunmaktadır. Şayet tüketim aşırı biçimde özendirilmezse ekonominin istihdam kapasitesi zayıflayacaktır. Anlaşılacağı üzere sistemin halkalarından hiçbirinin kopmaması gerekmektedir.

49. Konjonktürel işsizlik ne anlama gelmektedir?

Cevap: Konjonktürel işsizlik, **talep yetersizliği işsizliği** olarak da bilinmektedir. Konjonktür kelimesi, bir ülkenin ekonomik durumunu belirli bir anda açıklayan tüm öğelerdir.

Konjonktürel işsizlik, üretim ve yatırımlarda artışa rağmen toplam talebin yetersiz kalışı ve toplam talepteki yetersizliğe bağımlı olarak ekonominin dönemsel bir genişleme ve daralmaya girmesidir.

50. Konjonktürel işsizliğin, geçici ve yapısal işsizlikten farkı nedir?

Cevap: Geçici işsizlik ve yapısal işsizlik piyasada açık işler bulunmasına rağmen mevcut açık işler ile iş arayanların buluşamaması söz konusudur.

Konjonktürel işsizlik, piyasada yeterince açık iş olmaması nedeniyle ortaya çıkan işsizliktir. Bu işsizlik türü konjonktüre bağlı olarak ortaya çıkar.

51. Dünya ekonomisinde ekonomik faaliyetler nasıl dalgalanmalar gösterir? Sonucunu açıklayınız.

Cevap: Dünya ekonomisinde ekonomik faaliyetler oldukça düzenli dalgalanmalar gösterir. Bu dalgalanmalar dört aşamadan oluşur: ekonomik faaliyetlerin canlanması, ekonomik faaliyetlerin en üst düzeye çıkması, durgunluk ve kriz, son olarak da ekonomik faaliyetlerde daralma ve en alt düzeye inme.

İşte bu dalgalanmalara bağlı olarak bazen iş gücünün önemli bir kısmı işsiz kalabilir. İşte bu ekonomik gerileme ve duraklama döneminde ortaya çıkan konjonktürel işsizliktir.

52. Mevsimlik işsizliğin sebebi nedir ve nasıl ortaya çıkmaktadır?

Cevap: Bir ülkede ekonomi canlanma döneminde ise işsizlik oranı azalır, daralma döneminde ise işsizlik oranı artarken iş oranı azalır yani konjonktürel dalgalanmalar sırasında açık iş oranı ile işsizlik oranı ters yönlüdür.

Benzer şekilde, mevsimlik işsizliğin sebebi de talep dalgalanmalarıdır. Ancak buradaki talep dalgalanmaları önceden beklenmekte ve yıl boyunca sistematik bir seyir izlemektedir.



Mevsimlik işsizlik, ekonomik faaliyetlerin yılın belirli dönemlerinde yoğunluklarını kaybetmelerine bağlı olarak ortaya çıkar. Bazı sektörlerde üretim, doğal koşulların etkisiyle sürekliliğini kaybeder. Böyle durumlarda iş gücü talebi periyodik olarak değişebilir. Belirli mevsimlerde bazı üretim dallarında iş gücü talebinin artması veya azalması mevsimlik işsizliği ortaya çıkarmaktadır.

53. Farklı ekonomilerde mevsimlik işsizlik oranları neye bağlı olmaktadır?

Cevap: Mevsimlik işsizlik en çok, tarımsal üretim ve inşaat sektöründe görülmektedir. Ayrıca boyutları ve önemi de ülkelerin gelişmişlik düzeyine göre farklılaşır çünkü ülkelerin gelişmişlik düzeylerine göre tarım ve inşaat sektöründe doğal koşullara bağlılık farklı olmaktadır.

Mevsimlik işsizlik kalkınan ülkelerin karşılaştığı tipik bir işsizlik olgusudur. Tamamen giderilmesi için uzun dönemde tarımsal yapının yerini sanayiye bırakması gerekmektedir.

54. Mevsimlik işlerin tercih edilmesinin nedenleri neler olabilir?

Cevap: İşçiyi mevsim dışında destekleyecek finansal getirilerin olmaması durumunda “uzun süreli dinlenme imkanı” tek başına mevsimlik işin tercih edilmesine neden olabilmektedir. Bu durumda bazı mevsimlik işsizlerin gayri iradi işsizliğin dışında değerlendirilmesi gerekir.

Mevsimlik işsizliğin *kısmen iradi (gönüllü) özellik* taşıyabileceğini öne sürenlerin ikinci dayanak noktasını mevsimlik işçilerin ücretleri oluşturmaktadır. İşin yıl boyu istihdam imkanı sağlamadığı iş kollarında bu olumsuzluğu gidermek için telafi edici ücret farklılıkları uygulanabilmektedir.

55. Kalkınan ülkelerde mevsimlik işsizlik olgusunun giderilmesi için neler yapılabilir?

Cevap: Kalkınan ülkelerde mevsimlik işsizlik olgusunun giderilmesi için alınacak önlemler ancak kısa vadeli çözümleri içerebilir. İklim yapısını ve belirleyici olan coğrafi faktörleri değiştirmek mümkün olmayacağı için ancak dengeli ve uzun dönemli istihdam politikaları sorunun ağırlığını hafifletebilir.

Gerçekten mevsimlik işsizliğin giderilmesi uzun dönemde tarımsal yapının yerini sanayiye bırakmasıyla mümkün olabilecektir. Ancak yine de tarımdaki makineleşme ve elde edilen ürünün yıl içinde dağıtılacak biçimde yeniden düzenlenmesi kısa dönemli çözümler olarak düşünülebilir.



GİRİŞ

1. 2008 küresel krizinin tahripkâr etkileri, işgücü piyasalarını olumsuz yönde etkilediği etmenler nelerdir?

Cevap: 2008 küresel krizinde piyasalarda olumsuz yönde etkilenen etmenler şöyle sıralanabilir:

- Gelişmiş ülkelerde düşen istihdam,
- Artan açık işsizlik,
- Genişleyen “düzgün/insan onuruna yakışır iş” ihlalleri,
- Düşük büyüme oranları,
- Düşen işgücü verimliliği,
- Gençler arasındaki umutsuzluk.

2. Küresel işler paketinde kararlaştırılan bir kararı açıklayınız.

Cevap: Küresel İşler Paketiyle 2009-2010 döneminde G20 ülkelerinde toplam 21 milyon iş yaratılması için mali uyarıcı tedbirler alınması kararlaştırılmıştır.

3. Küresel işgücü piyasalarına yönelik birçok bilgiyi edindiğimiz ILO'nun açılımı nedir?

Cevap: ILO'nun açılımı, Uluslararası Çalışma Örgütü'dür.

4. Küresel krizin gelişmiş ülkelerin tersine örneğin Asya ve Latin Amerika gibi gelişmekte olan bölgelerde daha az hissedilmesinin sebebi nedir? Açıklayınız.

Cevap: Bunun nedeni olarak gelişmekte olan ülkelerin yerel ihtiyaçlarını karşılamada küresel ticarete daha az bağımlı olmaları ifade edilebilir.

5. Düzgün/insan onuruna yakışır işlerin giderek azalmasına neden olan durumlar nelerdir?

Cevap: Düzgün/insan onuruna yakışır işlerin azalmasına neden olan durumlar şöyle sıralanabilir:

- Çalışma şartlarındaki kötüleşme
- İşsizliğin artması,
- Sosyal korumaların giderek düşmesi.

6. Ülkelerin borçlarının son 50 yılın en yüksek rakamına ulaştığı yıl hangisidir?

Cevap: Ülke borçlarının son 50 yılın en yüksek rakamına ulaştığı yıl, **2010 yılıdır**.

7. Birçok ülke büyümek için neler yapmaktadır? Açıklayınız.

Cevap: Tüketimi ve ihracatı artırmayı, rekabetini güçlendirmek için de verimliliği artırıp işgücü maliyetlerini düşürmeyi, eğitim program ve çıktıları ile geliştirilmeye müsait yetenekleri destekleme, çalışma koşullarının iyileştirilmesi ve yeni teknolojilerin geliştirilmesine yöneliktir.

8. Ücretli istihdamın artmasına yönelik önemli katkıda bulunacak durumlar nelerdir?

Cevap:

- Özellikle yüksek katma değerli endüstrilerin desteklenmesi,

- Çalışma koşullarının iyileştirilmesi
- Reel ücret artışları ile verimlilik arasındaki bağıın kuvvetlendirilmesi gibi istihdam politikaları
- Güçlendirilmiş işgücü piyasası kurumları.

KÜRESEL İŞGÜCÜNÜN GENEL OLARAK ANALİZİ

9. Küresel işgücü analizi hangi konular çerçevesinde yapılacaktır?

Cevap: Küresel işgücü analizinin yapılacağı konular şöyle sıralanabilir:

- İstihdam,
- İşsizlik,
- İşgücüne katılma oranları,
- İşgücü verimliliği ve reel ücretler,
- İstihdamın sektörel dağılımı,
- Açık işsizlik,
- Kötü çalışma koşulları.

10. Dünya Bankası verilerine göre 2009-2010 döneminde dünya nüfusu yaklaşık ne kadardır?

Cevap: Dünya Bankasına göre 2009-2010 döneminde dünya nüfusu yaklaşık **7 milyar** civarındadır.

11. 2000-2010 döneminde en yoğun istihdam büyümesi hangi bölgede olmuştur?

Cevap: 2000-2010 döneminde en yoğun istihdam büyümesi;

- Orta Doğu ve
- Alt Sahra Afrika bölgesinde olmuştur,

12. 2010 yılında dünya genelinde kaç milyon kişi işsiz durumdadır?

Cevap: 2010 yılında dünya genelinde **205 milyon kişi işsiz** durumdadır.

13. İstihdam ve işsizlik oranlarında dünya eğilimine uymayan bölge ve ülkeler hangileridir?

Cevap: İstihdam ve işsizlik oranlarında dünya eğilimine uymayan bölge ve ülkeler;

- Gelişmiş ülkeler ve
- AB bölgesidir.

14. İş aramaktan vazgeçmiş kişiler çalışma ekonomisi literatüründe ne olarak tanımlanır?

Cevap: İş aramaktan vazgeçmiş kişiler çalışma ekonomisi literatüründe **ümidi kırılmış (gücenmiş) işgücü** olarak tanımlanır.

15. İşsizlik rakamına ve oranına dâhil edilmeyen hangi gençlerdir?

Cevap: Umudu kırılmış ve işgücü piyasası dışına itilmiş gençler, işsizlik rakamına ve oranına dâhil edilmemektedir.

16. Dünya işgücüne katılım ortalaması yüzde kaç seviyelerindedir?

Cevap: Dünya işgücüne katılım ortalaması **%65,3** seviyelerindedir.



17. Güney Doğu Asya ve Pasifikte de kriz öncesi ve sonrası işgücüne katılma oranları arasında küçük bir fark bulunmasının nedeni nedir?

Cevap: Bunun nedeni, bölgedeki ülkelerin bir çoğunda sosyal güvenlik ağının yetersiz olması nedeniyle muhtemelen enformel (kayıt dışı) sektöre kaymış işgücünün istatistiklere yansımamasıdır.

18. Orta ve Doğu Avrupa (AB dışı) ve BDT bölgesinde ise kriz etkilerinden beklenmeyecek şekilde bir artışın olmasının sebebi nedir?

Cevap: Bu bölgedeki katılma oranının yükselmesinde, aile gelirini kaybettiği için bir anlamda işgücü piyasası içine itilen kişiler ve kriz döneminde de bölge ülkelerine yapılan yatırımların etkileri bulunmaktadır.

19. Küresel Ekonomik kriz, dünyada istihdamın nüfusa oranında hangi yönde bir etki oluşturmuştur?

Cevap: İstihdam istikrarlı bir şekilde yükselmeye devam etmiştir.

20. Krizden en fazla etkilenen gençler arasında işgücüne katılımı açıklayınız.

Cevap: Eğitim sürecinde olan gençlerin resmi olarak kayıtlarının tutulması hesaplama cetvellerinde işe yararken, kimi zaman işgücü piyasasından gönüllü olarak çekilenlerin doğru olarak hesaplanması mümkün olamamaktadır. İşgücüne katılma oranları özellikle bu kesimin net rakamlarını tespit etmek açısından önem arz etmektedir.

ILO tarafından 56 ülkede yapılan istatistiki analizlerde genç işgücünün 1,7 milyon kişi kadar daha fazla olduğu tahmin edilmektedir. Gerçek katılma oranı ile beklenen oran arasındaki fark uzun dönem genç işgücüne katılım hesaplarında kullanılsa bile büyük oranda gençlerin işgücü piyasasına girmekten gönüllü olarak vazgeçmesi bu hesapların gerçekçi sonuçlara ulaşmasını engellemektedir.

İrlanda'da 2007'de %9,2 olan genç işsizlik oranı % 13,1 düzeyinde beklenirken çarpıcı bir şekilde 2009'da %24,1'e yükselmiştir.

İspanya yukarıdaki grafikte de görüldüğü üzere seçili 20 ülke içinde genç işsizlik oranının en yüksek olduğu ülkedir. İşsizlik ve işgücüne katılma oranı arasındaki fark oransal olarak Kore Cumhuriyeti ile benzerlik göstermektedir.

Grafik genel olarak incelendiğinde hemen her ülkede gençlerin iş bulabilmeleri ile önlerinde belirgin engellerin olduğu görülmektedir. Elbette bu durum genç işsizlik oranlarının yükselmesine de neden olmaktadır. Buradaki problemin özü işgücüne katılma oranı ile ilgilidir.

21. Uzun dönemde işgücü verimliliğinin büyüklüğü basitçe nasıl ölçülür?

Cevap: Uzun dönemde işgücü verimliliğinin büyüklüğü basitçe işçi başına çıktı ile ölçülür. Bu aynı zamanda yaşam standartlarının yükseltilmesi için gerekli üretim ile de eşleştirilir.

22. Verimliliği artırmak için üç adet yöntem yazınız.

Cevap: Verimliliği artırmak için şu üç yöntem kullanılabilir:

- Yeni ve etkin teknolojiye sahip olmak,
- Ücretleri artırmak,
- Çalışma saatlerini azaltmak.

23. 2007 ve 2009 yıllarında Dünya işgücü verimliliği hakkında bilgi veriniz.

Cevap: 2007 yılında dünya işgücü verimlilik artışı istihdam artışından daha fazla olmuştur. Ancak 2009 yılında istihdam artmasına rağmen verimlilikte önemli bir düşüş gerçekleşmiştir. Bu durumun sebeplerinden biri gönülsüz işe girenlerin (çalışmak zorunda kalanlarla, uzmanlık alanları dışında çalışmak zorunda kalanlar gibi) düşük verimli çalışmaları olabilir.

Kriz öncesi 2007 yılında tüm bölgelerde istihdam ve işgücü verimliliği artmıştır. Ancak kriz sonrası 2009 yılında gelişmiş ekonomiler ve AB bölgesi, Orta ve Güney Doğu Avrupa (AB dışı) ve BDT, Latin Amerika ve Karayipler ile Alt Sahra Afrika bölgesinde işgücü verimliliğinin düştüğü görülmüştür. 2009'da Gelişmiş Ekonomiler ve AB bölgesinde hem verimlilik hem de istihdam büyümesi negatife dönmüştür.

24. Küresel olarak kabul edilen 15-24 yaşa arasındaki işsizliğe ne ad verilir?

Cevap: Bu yaş aralığındaki işsizliğe **genç işsizliği** denir.

25. ILO, Küresel istihdam Eğilimleri 2011 raporunda istihdam sınıflandırmasını Türkiye'den farklı olarak yaptığı üç ana sektör hangileridir?

Cevap: İlgili üç ana sektör şöyle sıralanabilir:

- Tarım,
- Sanayi,
- Hizmetler.

26. 2009'da dünyada toplam hizmet sektörü istihdamı ve 1999 yılına göre karşılaştırmasını açıklayınız.

Cevap: 2009'da dünyada toplam hizmet sektörü istihdamı ise 1,317 milyar seviyesindedir. Aynı yıl 1,068 milyar (1 milyar 68 milyon) tarım istihdamı bulunduğu tahmin edilmektedir.

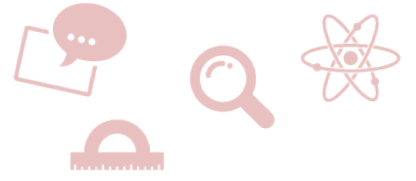
Bu oran 1999'a göre 300 milyon daha fazladır. Küresel sanayi istihdamı ise 2009 itibarıyla 660 milyon seviyesindedir. Bu sektördeki istihdamda 1999'a göre yaklaşık 130 milyon artış görülmektedir.

27. Dünyada en fazla işsizlik genel olarak hangi kesimde daha fazla görülmektedir?

Cevap: Dünyada en fazla işsizlik genel olarak **yetişkin kesimde** görülmektedir.

28. Zayıf istihdam nedir açıklayınız.

Cevap: Dünyada oluşmuş istihdamın önemli bir oranı, iş güvencesi ve sosyal güvence olmaksızın, düşük ücretli ve kötü çalışma koşullarına sahip işlerde oluşmaktadır. Bu sayının artması "**zayıf istihdam**" terminolojisinin



gelişmesine neden olmuştur. Terimin orijinali 'Vulnerable Employment' dir. Bu terim şu an akademik literatürde 'Eğreti istihdam' diye çevrilen 'Precarious Employment' ile benzerlik göstermektedir. Ancak ILO raporlarında kullanılan baskın/tek terim, 'Zayıf İstihdam' olarak çevirdiğimiz 'Vulnerable Employment' kavramıdır.

29. Zayıf istihdam hangi işçilerden oluşmaktadır?

Cevap: Zayıf istihdam;

- Aynı işi yapmasına rağmen diğerlerine göre aynı istihdam haklarına sahip olmayanlar,
- İşlerinde eşitsizlik ve güvencesizlikle karşı karşıya olan '**atipik çalışanlar**',
- Genellikle asgari ücret seviyesinde ve yetki verilmeden çalıştırılıp kimi zaman sömürülen '**genç işçiler**',
- Çoğu zaman temel istihdam haklarına bile sahip olmayan '**endüstriyel ev çalışanları**',
- Yasal bir güvence altında olmaksızın çalışan '**ücretsiz aile işçileri**',
- Göçmenler ve birçok endüstride sömürülen ve düşük ücretle çalıştırılan '**enformel işçilerden**' oluşmaktadır.

30. Zayıf istihdamı ölçmede hangi veri kaynakları ve yöntemler kullanılmaktadır?

Cevap: ILO zayıf istihdamı ölçmek için önceki yıllarda farklı yöntemler kullanıyordu. Kimi zaman GSYİH artışları, kimi zaman işsizlik oranları bu hesaplamalara kaynak teşkil ediyordu.

Küresel İstihdam Eğilimleri 2011 raporundan beri zayıf istihdam göstergeleri; kendi hesabına çalışanlar, ücretsiz aile işçileri ve istihdama katkıda bulunmakla birlikte enformel sektörde çalışan ve çoğunlukla sosyal güvenceden ve sosyal diyalog mekanizmasından yoksun düşük nitelikli çalışanlara kadar geniş bir alandan alınan verilerle oluşturulmaktadır.

31. Zayıf istihdamın toplam istihdam içinde en fazla ve en düşük ilişkiye sahip olduğu bölgeleri söyleyiniz.

Cevap: Buna göre zayıf istihdamın toplam istihdamı içinde en fazla yer tuttuğu bölgeler;

- Güney Asya (%78,5),
- Sahra Altı Afrika (%75,8),
- Güney Doğu Asya ve Pasifik (%61,8),
- Doğu Asya (%50,8),
- Orta ve Güney Doğu Avrupa (AB dışı) ve BDT (%20,0) şeklinde sıralanabilir.

Gelişmiş ekonomiler ve AB bölgesi ise %9,7 ile zayıf istihdam ilişkisinin en düşük olduğu alandır.

32. Çalışan yoksullar kimlere denir?

Cevap: Alt yoksulluk sınırı olarak bilinen günlük 1,25\$'ın altında kazananlar '**çalışan yoksullar**' olarak adlandırılmaktadır.

33. Çalışan yoksulların en az olduğu bölgeler hangi bölgelerdir?

Cevap: Çalışan yoksulların en az olduğu bölge;

- 3,7 milyonla Orta Doğu ve
- 7 milyonla Orta ve Güney Doğu Avrupa (AB dışı) ve
- BDT bölgesidir.

GELİŞMİŞ EKONOMİLER VE AVRUPA BİRLİĞİ

34. 2007-2010 yılları arasında küresel işsizliğin büyük bir kısmı hangi bölgelerde olmuştur?

Cevap: 2007-2010 yılları arasında küresel işsizliğin büyük bir kısmı;

- Gelişmiş ekonomiler ve
- Avrupa Birliği bölgelerinde oluşmuştur.

35. 2007-2010 yılları arasında işsizlik hangi etnik kökenlerde vardır?

Cevap: En fazla işsizlik oranının her dönem siyah ve Afrika kökenli Amerikalılar arasında olduğu görülmektedir. 2010 itibarıyla başkanlık koltuğunda siyah ve Afrika kökenli bir Amerikalının oturduğu ülkedeki bu manzara düşündürücüdür.

Ülkede en az işsizlik oranı Asyalılara aittir. Özellikle Çinlilerin iş bulma kapasiteleri yüksek görünmektedir. Bu grubu beyazlar ve Latin kökenliler takip etmektedir.

36. İşgücüne katılma oranı bayan ve erkeklerde yüzde kaç oranındadır?

Cevap: İşgücüne katılma oranları;

- Erkeklerde ortalama %69,
- Kadınlarda %53 seviyesindedir.

37. Gelişmiş olarak kabul edilen ülkelerden kaç tanesinde istihdam artmış, kaç tanesinde istihdam azalmıştır?

Cevap: Gelişmiş olarak kabul edilen 31 ülkeden 17'sinde istihdam gerilerken, 14'ünde artmıştır.

38. 1991 yılında Belarus Cumhuriyeti (Beyaz Rusya), Rusya Federasyonu ve Ukrayna tarafından kurulan Bağımsız Devletler Topluluğu (BDT) üye ülkeler hangileridir?

Cevap: Bağımsız Devletler Topluluğu'na üye 11 ülke şöyle sıralanabilir:

- Beyaz Rusya,
- Rusya Federasyonu,
- Ukrayna,
- Azerbaycan,
- Kazakistan,
- Kırgızistan,
- Türkmenistan,
- Tacikistan,
- Özbekistan,
- Ermenistan ve
- Moldova.



39. Doğu ortaklığı projesine destek veren ülkeler hangileridir?

Cevap: Doğu ortaklığı projesine destek veren ülkeler şöyle sıralanabilir:

- Azerbaycan,
- Belarus,
- Gürcistan,
- Ermenistan,
- Ukrayna ve
- Moldova.

40. Yetişkin işsizliğinde dünya ortalamasının üzerinde yer alan bölge hangisidir?

Cevap: Yetişkin işsizliğinde dünya ortalamasının üzerinde yer alan bölge. Orta ve Güney Doğu Avrupa Bölgesidir.

41. Kriz sonrası 2009 döneminde genç işsizlik ve işgücü verimliliği oranları yüzde kaçtır?

Cevap: Kriz sonrası 2009 döneminde bölgede;

- Genç işsizlik %18,9'a yükselmiştir,
- İşgücü verimliliği ise -%5,5'e gerilemiştir.

42. Kriz dönemlerinde en kolay işten çıkarılan kesim hangi kesimdir?

Cevap: Kriz dönemlerinde en kolay işten çıkarılan kesim, yabancı işçilerin olduğu kesimdir.

43. Latin Amerika ve Karayipler bölgesinin en büyük dört ekonomisi hangileridir?

Cevap: Bu bölgenin en büyük 4 ekonomisi;

- Arjantin,
- Brezilya,
- Kolombiya ve
- Meksika'dır.

44. Latin Amerika ve Karayipler bölgesinin en fazla istihdam alanı hangisidir?

Cevap: Latin Amerika ve Karayipler bölgesinde hizmet sektörü ağırlıklı istihdam bulunmaktadır.

45. Dünya'da istihdam yoğunluğunun sektörel sıralanması nasıldır?

Cevap: Dünya'da istihdam yoğunluğunun sektörel sıralanması;

- Hizmetler sektörü,
- Tarım sektörü ve
- Sanayi sektörü şeklindedir.

46. 2009 yılında dünyanın en fazla büyüyen bölgesi hangi bölgedir?

Cevap: 2009 yılında dünyanın en fazla büyüyen bölgesi, Doğu Asya bölgesidir.

47. Doğu Asya bölgesinde genç işsizlik ile yetişkin işsizliğini karşılaştırınız.

Cevap: Doğu Asya bölgesinde genç işsizlik oranı %8,3 ile yetişkin işsizliğinin (%3,3) 2,5 katından fazladır.

48. Doğu Asya'da işgücüne katılma oranlarında en dikkat çekici husus nedir?

Cevap: İşgücüne katılma oranlarında en dikkat çeken husus, kadınların erkeklerden daha fazla işgücüne katılmalarıdır.

49. Güney Doğu Asya ve Pasifik bölgesinin en geniş ekonomi ülkeleri hangileridir?

Cevap: Bölgedeki en geniş ekonomiler;

- Endonezya (2010'da %6,0 büyümüş) ve
- Malezya'dır (2010'da %6,7 büyümüş).

50. Genç işsizlik oranları yetişkin işsizliğe göre dünyanın en yüksek bölgesi hangisidir?

Cevap: Genç işsizlik oranları yetişkin işsizliğe göre dünyanın en yüksek bölgesi;

- Güney Doğu Asya ve
- Pasifik bölgesidir.

51. Güney Doğu Asya ve Pasifik bölgesinde sektörlerin istihdam durumlarını yüzdelik dilimlerine göre sıralayınız.

Cevap: Bölgede en yüksek istihdam;

- %44,3 ile tarım sektöründe oluşmuştur.
- Bunu %38 ile hizmetler ve
- %17,8 ile sanayi istihdamı takip etmektedir.

52. 2010'da meydana gelen sel felaketinden etkilenen ülke hangisidir?

Cevap: 2010'da meydana gelen sel felaketinden etkilenen ülke, Pakistan'dır.

53. Dünyanın en yüksek "zayıf istihdam" oranına sahip bölgesi neresidir?

Cevap: Dünyanın en yüksek "zayıf istihdam" oranına sahip bölgesi, Güney Asya bölgesidir.

54. Hindistan'da uygulamaya geçirilen sosyal güvenceleri içeren planın adı nedir?

Cevap: Hindistan'da uygulamaya geçirilen sosyal güvenceleri içeren plan, **kırsal istihdam garanti planıdır**.

55. Hindistan'da öne çıkan önemli bir alanı oluşturan sektör hangisidir?

Cevap: Hindistan'da önemli bir alanı oluşturan sektör, bilişim sektörüdür.

56. En fazla çocuk işçiliğinin bulunduğu bölge hangisidir?

Cevap: En fazla çocuk işçiliğinin bulunduğu bölge, Güney Asya bölgesidir.

57. Orta Doğu bölgesinde küresel ekonomik krizin etkileri hakkında bilgi veriniz.

Cevap: Küresel ekonomik kriz Orta Doğu'yu dünyanın diğer bölgelerinden daha az etkilemiştir. Hatta diğer bölgelerdeki etkinin şiddetini, petrol fiyatlarındaki artış ile etkilemiştir. Bölge, hızla yükselen petrol fiyatlarına hızla tedbir alan diğer ülke mali politikalarından önemli ölçüde yararlanmıştır. Buna rağmen çok yüksek büyüme oranları görülmemektedir.



58. Kuzey Afrika bölgesinin küresel ekonomik krizden etkilenmemesinin sebebi nedir?

Cevap: Ekonomileri uluslararası piyasalara yeterince entegre olmadığından Kuzey Afrika da ekonomik krizden yoğun olarak etkilenmeyen bölgelerden biridir.

59. Kuzey Afrika bölgesinde en yüksek ve en düşük büyümeye sahip ülkeler hangileridir?

Cevap: Bölgede;

- Libya en yüksek (%10,6),
- Tunus ise en düşük büyüme (%3,8) oranına sahiptir.

60. Kuzey Afrika bölgesinde sağlıklı bir işgücü politikasının uygulanamamasının sebebi nedir?

Cevap: Bölge son dönemlerde '**Arap Baharı**' adı altında önemli bir iç kargaşaya şahit olmaktadır. Hükümetler genç işgüçlerini daha kaliteli işlere yönlendirme programları yaparken şu anda gençlerin büyük bir kısmı ya bu kargaşanın içinde kalmışlar ya da başka ülkelere göç etmişlerdir.

61. Alt Sahra Afrika'sında çalışma koşullarının iyileştirilmesi için hazırlanan hedefler ve o hedeflerin genel adı nedir?

Cevap: Alt Sahra Afrika'sında çalışma koşullarının iyileştirilmesi için hazırlanan hedeflerin adı **Milenyum Gelişim Hedefleridir**.

Hedefler ise bölgede sadece insan onuruna yakışır işler geliştirmeyi değil, işgücü piyasalarıyla ilişkili diğer alanları da (sağlık, eğitim gibi) geliştirmeyi hedeflemektedir.

İŞGÜCÜ PİYASALARI VE KÜRESEL EKONOMİK KRİZ

62. 2008 küresel ekonomik krizin farkına varılması neden zor olmuştur?

Cevap: 2001-2006 döneminde;

- Ortalama %4 GSYİH ve %1,9 istihdam büyümesi görülen dünyada bu sürecin devam edeceği,
- Türev (şişirilmiş) piyasaların zararlarının göz ardı edilmesi,
- Tüketime ve ihracata olan aşırı güven gibi hususlar yaklaşan krizin farkına varılmasını zorlaştırmıştır.



ÇEK303U-İSTİHDAM VE İŞİZLİK Ünite 5: Türkiye’de İstihdam ve İşsizlik

GİRİŞ

1. İşsiz nasıl tanımlanır?

Cevap: Referans dönemi içinde istihdam hâlinde olmayan (kâr karşılığı, yevmiyeli, ücretli ya da ücretsiz olarak hiç bir işte çalışmamış ve böyle bir iş ile bağlantısı da olmayan) kişilerden iş aramak için son üç ay içinde iş arama kanallarından en istihdam ve işsizlik en az birini kullanmış ve 2 hafta içinde işbaşı yapabilecek durumda olan tüm kişiler olarak tanımlanmaktadır.

TÜRKİYE’DE İSTİHDAMIN DİNAMİK ANALİZİ

2. Kurumsal olmayan nüfus hangileridir?

Cevap: Okul, yurt, otel, çocuk yuvası, huzurevi, hastane, hapisane, kışla ya da orduvinde ikamet edenler dışında kalan nüfustur.

3. Toplam nüfusun yüzde kaçını İstanbul’da ikamet etmektedir?

Cevap: Toplam nüfusun %18’i İstanbul’da ikamet etmektedir.

TÜRKİYE’DE İSTİHDAMIN YAPISAL ANALİZİ

4. Enformel İstihdam hangi istihdam koşullarına sahip istihdam olarak bilinmektedir?

Cevap: Enformel istihdam, zayıf istihdam koşullarına sahip istihdam olarak bilinmektedir.

5. Enformel istihdam hangi özelliklere sahiptir?

Cevap: Enformel istihdam;

- Ücret ödenmeme durumunda korunmanın olmaması,
- Zorunlu fazla çalışma ve ekstra çalışmalar yapma,
- Bildirimsiz fesih,
- İş güvencesiz çalışma koşulları ile
- Emeklilik, hastalık ve sağlık sigortaları gibi sosyal haklardan mahrumiyet gibi özelliklere sahiptir.

6. Kadınlar, göçmenler ve diğer kaliteli iş fırsatlarını yakalama şansı düşük olduğu için daha kalitesiz işleri kabul etmek zorunda kalan çalışanlar bu sektör istihdamını oluşturmaktadır. 2002 Haziranında yapılan Uluslararası Çalışma Örgütü (ILO) konferansında enformel istihdam konusu “Düzenli İş/İnsan Onuruna Yakışır İş (Decent Work)” ile entegre edilerek, üstesinden gelinmesi gerekli sorunlar arasına alınmıştır (ILO, Informal Economy). Bu çerçevede değerlendirildiğinde Enformel İstihdamı oluşturanların genel olarak kaç grupta toplandığı söylenebilir?

Cevap: Bu çerçevede değerlendirildiğinde Enformel İstihdamı oluşturanların genel olarak dört grupta toplandığı söylenebilir:

- Hiçbir yere kayıt yaptırmayan işlerde çalışanlar,
- Herhangi bir sosyal güvenlik kuruluşunda kayıtsız çalışanlar,
- Enformel kabul edilen işlerde çalışanlar,
- Esas işi dışındaki sürelerde kayıtsız çalışanlar.

7. 2010 yılında Türkiye’de oluşan 22.594 bin istihdamın yüzde kaçını kayıt dışıdır?

Cevap: 2010 yılında Türkiye’de kayıt dışı istihdam oranı yaklaşık %43,2’dir

8. Eksik istihdam en genel anlamıyla nasıl tanımlanabilir?

Cevap: Eksik istihdam en genel anlamıyla daha uzun süreler çalışmak istenmesine rağmen ekonomik nedenlerle haftalık belirli bir sürenin altında yapılan çalışmalar olarak tanımlanabilir.

Burada kişi belirli bir işte çalışmaktadır fakat mevcut işinden elde ettiği gelirin azlığı ya da kendi mesleğinde istihdam edilmediği gibi nedenlerle mevcut işini değiştirmek istediğini veya ikinci bir iş aradığını bildirmektedir.

9. TÜİK’e göre zamana bağlı eksik istihdamın tanımı nasıldır?

Cevap: TÜİK’e göre zamana bağlı eksik istihdam; Referans haftasında istihdamda olan, esas işinde ve diğer işinde/işlerinde toplam olarak 40 saatten daha az süre çalışmış olup daha fazla süre çalışmak istediğini belirten ve mümkün olduğu takdirde daha fazla çalışmaya başlayabilecek olan kişilerdir.

10. TÜİK’e göre yetersiz istihdamın tanımı nasıldır?

Cevap: TÜİK’e göre yetersiz istihdam, zamana bağlı eksik istihdam kapsamında yer almamak koşuluyla, referans haftasında istihdamda olan, son 4 hafta içinde mevcut işini değiştirmek için veya mevcut işine ek olarak bir iş aramış olan ve böyle bir iş bulduğu takdirde 2 hafta içinde çalışmaya başlayabilecek olan kişilerdir.

11. İstihdam kaç temel sektör altında sınıflandırılabilir?

Cevap: İstihdam dört temel sektör altında sınıflandırılarak incelenebilir:

- Tarım,
- Sanayi,
- İnşaat,
- Hizmetler.

12. Tarım sektörü hangi alt faaliyetleri içerir?

Cevap: Tarım sektörü;

- Ormançılık ve
- Balıkçılık alt faaliyetleri içerir.

13. Sanayi sektörü hangi faaliyetleri içerir?

Cevap: Sanayi sektörü;

- Madencilik ve taş ocakçılığı,
- İmalat,
- Elektrik,
- Gaz,
- Buhar,
- Su ve kanalizasyon gibi alanlarda yürütülen faaliyetleri içerir.

14. Hizmetler sektörü hangi faaliyetleri içerir?

Cevap: Hizmetler sektörünün faaliyetleri;

- Toptan ve perakende ticaretten,
- Ulaştırma,





ÇEK303U-İSTİHDAM VE İSİZLİK Ünite 5: Türkiye’de İstihdam ve İşsizlik

- Otelcilik,
- Finans,
- Bilgi ve iletişim,
- Eğitim,
- Kültür,
- Sanat,
- Hatta eğlence ve spora kadar uzanır.

15. Türkiye’de son dönemde oluşan istihdamın genel ekonomik faaliyet kollarına göre dağılımı hizmetler, tarım, sanayi ve inşaat sıralamasında oluşmuştur. TÜİK hanehalkı işgücü anketlerine göre Eylül 2011 döneminde Türkiye genelindeki istihdam dağılım oranları nasıldır?

Cevap: Türkiye genelindeki istihdam dağılım oranları şöyle sıralanabilir:

- Hizmetler 11 milyon kişi (%47,2)
- Tarım 6 milyon kişi (%29,2)
- Sanayi 4,5 milyon kişi (%19)
- İnşaat 1,5 milyon kişi (%7,6)

16. Türkiye’de ekonomik faaliyet kollarına göre istihdam istatistikleri hangi yıldan bu yana düzenli olarak tutulmaktadır?

Cevap: 1923 yılından bu yana düzenli olarak tutulmaktadır.

17. Ücret ile maaş tanımı arasındaki fark nasıl ifade edilir?

Cevap: Ücret işçilere belirli bir çalışma karşılığında yapılan ve para ile ifade edilen ödemeler iken, maaş memurlara henüz çalışmadan peşinen yapılan ve para ile ifade edilen ödemelerdir.

18. Endüstri toplumunun en belirgin özelliği nedir?

Cevap: Endüstri toplumunun en belirgin özelliklerinden biri, istihdam yoğunluğunun ücretli ve maaşlı olarak bağımlı çalışanlardan oluşmasıdır. Bu nedenle her dönem ücretli ve maaşlıların istihdam rakamları diğerlerine göre daha yüksektir.

19. İşteki duruma göre istihdam yoğunluğunun ikinci sırasını kimler almaktadır?

Cevap: İstihdam yoğunluğunun ikinci sırasını kendi hesabında çalışanlar almaktadır. Bu kişiler kendi işinde yalnız olarak veya ücretsiz aile fertleriyle birlikte parasal ve mal anlamında gelir temini amacıyla çalışan kişilerdir.

20. Türkiye’de Ücretsiz Aile İşçiliği hangi kesimi oluşturmaktadır?

Cevap: Ücretsiz aile işçiliği kesimini; aile işletmesi ya da hanehalkı fertlerinden birisinin sahip olduğu iş yerinde ücretsiz olarak çalışan fakat işyerinin ortağı konumunda olmayan kişiler bu kesimi oluşturmaktadır.

21. İşverenin tanımı nedir?

Cevap: Kendi işinde para ya da mal karşılığı bir veya daha fazla ücretli veya yevmiyeli, daimi işçi çalıştıran kişilere **işveren** denir.

22. Türkiye’de özellikle yaz mevsimlerinde belirli bölgelere yoğun işgücü göçü olmakta, yevmiyeli veya mevsimlik çalışmalar şeklinde önemli rakamlarda istihdam oluşmaktadır. Ancak bu kimselerin de ücretli olmalarından dolayı 2009’dan beri işgücüne yönelik istatistiklerde kullanılan soru kâğıdında ücretli veya maaşlı ile yevmiyeli kategorileri birleştirilmiş olup bu tarihten sonra yevmiyeliler hangi kategoride değerlendirilmektedir?

Cevap: 2009’dan sonra yevmiyeliler, ücretli veya maaşlı kategorisinde değerlendirilmektedir.

23. Mevsimlik çalışanların tanımı nedir?

Cevap: Mevsimlik çalışanlar, mevsimlik çalışması nedeniyle iş aramayan ve işbaşı yapmaya da hazır olmayan kişilerdir.

24. Mevsimlik çalışanlar Türkiye’nin hangi bölgelerinde etkin olarak hareket halindedir?

Cevap: Mevsimlik çalışanlar;

- Güney bölgeleriyle (Çukurova)
- Kuzey bölgelerinde (Karadeniz geneli) etkin olarak hareket halindedir.

25. Türkiye’de son dönemde istihdam edilenlerin işteki durumuna göre bir değerlendirme yapıldığında oluşan tablo nasıldır?

Cevap: Türkiye’de son dönemde istihdam edilenler;

- %60,9 ücretli veya maaşlı,
- %20,1 kendi hesabına çalışan,
- %13,6 ücretsiz aile işçisi ve
- %5,3 işverenden oluşmaktadır.

26. Kalkınma stratejisi modeli temelde kaç yönetime dayanmaktadır?

Cevap: Kalkınma stratejisi modeli temelde iki yönetime dayanmaktadır:

- Dengeli kalkınma yöntemi,
- Dengesiz kalkınma yöntemi.

27. Bir ülkenin geneline ya da tüm ekonomik bileşenlere benzer oranlarda yatırımlar yapılarak topyekün, ancak daha uzun süreli bir kalkınmanın hedeflendiği yöntem hangisidir?

Cevap: Bahsedilen ilgili yöntem, dengeli kalkınma yöntemidir.

28. F. List tarafından ortaya atılıp Nurkse tarafından geliştirilen Dengesiz Kalkınma Modelinin tanımı nasıl yapılmıştır?

Cevap: Dengesiz kalkınma modeli, ülkede belirli yerlere ya da seçilmiş anahtar ekonomik süreçlere yapılan yatırımların olgunlaştırılması ve belirli bir süre sonra bu merkezlerin ya da sektörlerin etraflarını/diğer sektörlerle kalkındırması beklenen model yöntemidir.

29. Türkiye’de istihdamın kentlerde yoğunlaşmasının nedenleri nasıl açıklanabilir?

Cevap: 2000-2010 döneminde kent istihdamı genel olarak artış eğiliminde iken kırsal istihdamın azalış eğiliminde olduğu görülmektedir. Ancak 2008 ve sonrası dönemde



ÇEK303U-İSTİHDAM VE İŞİZLİK Ünite 5: Türkiye’de İstihdam ve İşsizlik

kır istihdam rakamlarında bir artış görülmektedir. Bu durum tersine göç süreci ile ilişkilendirilebilir.

Son dönem dağılımına bakıldığında Türkiye’deki istihdamın %65’inin kentlerde %35’inin kırdaki olduğu görülmektedir. Bu oran 2000 yılında %51 e %49 seviyelerindeydi.

30. Türkiye genelinde bölgesel istihdam analizleri kaç düzeyde yapılmaktadır?

Cevap: Türkiye genelinde bölgesel istihdam analizleri, iki düzeyde yapılmaktadır.

31. Türkiye genelindeki bölgesel istihdam analiz düzeylerini kısaca nasıl açıklarsınız?

Cevap: Türkiye genelinde bölgesel istihdam analiz düzeyleri kısaca şöyle açıklanabilir:

- **Birinci düzey**, genel olarak sınıflandırılmış bölgeleri içerir. Bu bölgeler coğrafi olarak bilinen 7 bölge sınıflandırmasından biraz daha detaylıdır. Bu sınıflandırmada 12 bölge esas alınır.
- **İkinci düzey sınıflandırma**, 26 bölgeden oluşmaktadır. Her bölge kendi içinde bazı illeri içerir.

32. Türkiye genelinde istihdamın en yoğun olduğu alan hangi bölgedir?

Cevap: Türkiye genelinde istihdamın en yoğun olduğu alan, *Marmara bölgesidir*.

33. Türkiye’de istihdamın bölgesel dağılımının genel olarak bilinen 7 coğrafi bölge ile eşleştirerek vermek gerekirse ortaya nasıl bir tablo çıkmaktadır?

Cevap: Türkiye genelinde istihdamın en yoğun olduğu bölge Marmara bölgesidir. Bu bölgeyi sırasıyla;

- Ege,
- Akdeniz,
- İç Anadolu,
- Karadeniz,
- Güney Doğu Anadolu ve
- Doğu Anadolu bölgeleri takip etmektedir.

34. Türkiye’de en yoğun istihdam hangi şehirde oluşmaktadır?

Cevap: Türkiye’de en yoğun istihdam, *İstanbul* ilinde oluşmaktadır.

35. Türkiye’de otomotiv sanayinin yoğunlaştığı iller hangisidir?

Cevap: Türkiye’de otomotiv sanayinin yoğunlaştığı iller;

- Bursa,
- İzmit ve
- Sakarya’dır.

36. Akdeniz bölgesinin sanayi dağılımı nasıldır?

Cevap: Akdeniz bölgesi gerek *sanayi*, gerekse *turizm* yatırımlarının yoğun olduğu bir bölgedir. Özellikle *Adana*, *Mersin* ve *Antalya* bölgelerinde lokomotif rol oynamaktadır.

37. Batı Anadolu’daki istihdamın önemli bir kısmını oluşturan ilimiz hangisidir?

Cevap: Batı Anadolu’daki istihdamın önemli bir kısmı *Ankara* ilinde oluşmaktadır.

38. Karadeniz bölgesinde Trabzon ve Samsun gibi merkezler yanında özellikle üniversitelerin kurulduğu iller giderek artan istihdam potansiyeline sahiptir. Son dönem bölgesel istihdam, işgücüne katılma ve işsizlik rakamlarına bakıldığında en iyi konumda olan iller hangileridir?

Cevap: *Rize* ve *Artvin* illerinin yüksek istihdam, düşük işsizlik ile Türkiye’de bu konuda en iyi konumda olan iller arasında olduğu görülmektedir.

39. TÜİK ‘in yaptığı model çalışması sonucuna göre 2010 yılında istihdam oranının en yüksek olduğu iller hangileridir?

Cevap: 2010 yılında istihdam oranının en yüksek olduğu iller şöyle sıralanabilir:

- Rize (%58,1),
- Artvin (%57,3),
- Gümüşhane (%55,4).

40. Güneydoğu Anadolu bölgesinin istihdam değerlendirmesi nasıldır?

Cevap: Güney Doğu Anadolu bölgesi gelişmeye en müsait bölgelerden biri olarak giderek artan ancak düşük oranda istihdama katkıda bulunmaktadır. Yatırım ve istihdam teşviklerinin önemli bir kısmı bu bölgeye verilmektedir.

Bir takım güvenlik sorunları yaşansa da özellikle Gaziantep ve Urfa şehirlerinde önemli derecede yatırım ve istihdamın olduğu görülmektedir. *Diyarbakır* (%27,5), *Siirt* (%29,1) ve *Şanlıurfa* (%31,1) istihdam oranının en düşük olduğu iller olarak tahmin edilmiştir.

41. Türkiye’de okuma yazma bilmeyen kişilerin büyük çoğunluğu kayıt dışı çalışmaktadır. Bunun en önemli nedeni nedir?

Cevap: Kayıt dışılığa neden olan en önemli unsurlardan biri *eğitimidir*. Eğitim seviyesi arttıkça sorun azalmaktadır. Eğitimli kişiler genellikle birincil işgücü piyasasında çalışmayı tercih eder.

42. Türkiye’de eğitim seviyesi düştükçe iş bulabilmek için ikincil piyasalara doğru bir eğilim gerçekleşmektedir. Bu piyasaların özellikleri nelerdir?

Cevap: Bu piyasalar daha düşük ücret, daha kötü çalışma koşulları ve nihayetinde sınırlı sosyal güvencelerin olduğu piyasalardır.

43. Türkiye genelinde oluşan istihdamdan en fazla payı alan eğitim grubu ilköğretim mezunlarıdır. Bu durumun oluşturduğu nedenin açıklaması nasıldır?

Cevap: Bu durumun nedeni özellikle tarım istihdamı ile nitelik gerektirmeyen işlerin yoğunluğundan kaynaklanmaktadır. Kayıt dışı çalışmanın işverene maliyetlerinin düşük olduğu göz önüne alındığında zaten



ÇEK303U-İSTİHDAM VE İSİZLİK Ünite 5: Türkiye’de İstihdam ve İşsizlik

nitelik gerektirmeyen işler için bu kesimin uygunluğu ortaya çıkacaktır.

44. İstihdamın üniversite mezunları lehine gelişmesi nasıl bir ekonomik yapılanmanın varlığını gösterir?

Cevap: İstihdamın üniversite mezunları lehine gelişmesi, nitelikli elemanlara ihtiyaç duyan bir ekonomik yapılanmanın varlığını gösterir.

45. 2010 sonu itibarıyla Türkiye’de oluşmuş istihdamın oluşturduğu yaklaşık tablo nasıldır?

Cevap: Türkiye’de oluşmuş istihdamın;

- Yaklaşık %4,8’i okuma yazma bilmeyen;
- Yine yaklaşık %4,8’i okuma yazma bilen fakat bir okul bitirmeyen;
- %38’i ilkokul;
- %8,7’si ortaokul veya dengi meslek okul;
- %10,1’i genel lise;
- %9,7’si lise dengi meslek okul;
- %16’sı yüksekokul veya fakülte ve
- %7,9’u ilköğretim mezunlarından oluşmaktadır.

46. Türkiye’de en az istihdam hangi yaş grubunda görülmektedir?

Cevap: Türkiye’de en az istihdam, 65 ve üstü yaş grubunda görülmektedir. Yaş arttıkça istihdam düşmektedir.

47. Feminizm akımının savunduğu ideoloji nasıl açıklanabilir?

Cevap: Feminizm, kadın haklarının erkeklerle aynı olması gerektiğini savunan bir ideoloji olarak algılsa da derin felsefesinde, erkek egemen dünyayı kadın egemen bir alana çevirme uğraşı yatar.

Ancak her koşulda kadın ve erkek birlikte yaşamaktadır ve bunun çalışma hayatına yansımından daha doğal bir süreç söz konusu olamaz.

48. Birleşmiş Milletlere göre çocuk tanımı nasıldır?

Cevap: Birleşmiş Milletlerin Çocuk Haklarına Dair Sözleşmesinin 1. maddesinde, 18 yaşından küçük olan herkes **çocuk** olarak tanımlanmaktadır.

49. ILO (Uluslararası Çalışma Örgütü) Çocuk İstihdamını nasıl tanımlamaktadır?

Cevap: ILO, 15 yaşının altında ve aile bütçesine katkıda bulunmak ya da yaşamını kazanmak amacıyla çalışanları ‘**Çocuk İşçi**’ ya da ‘**Çalışan Çocuklar**’ olarak tanımlamaktadır.

50. Türkiye’de çocuk işçiliğine yönelik en son resmi araştırma 2007 yılında yapılmıştır. Buna göre oluşan tablo nasıldır?

Cevap: 2006 yılı 3. Döneminde Türkiye genelinde 6-17 yaş grubundaki çocuk sayısı 16 milyon 264 bindir. Çocuklar, kurumsal olmayan sivil nüfusun %22,3’ünü oluşturmaktadır.

Bu yaş grubundaki çocukların;

- %60,9’u kentsel,
- %39,1’i kırsal yerlerde bulunmaktadır.

Bu çocukların;

- %84,7’si bir okula devam ederken
- %15,3’ü okula devam etmemektedir.

Okula devam etmeyen çocukların %58,8’ini kız çocukları oluşturmaktadır.

TÜRKİYE’DE İŞSİZLİĞİN YAPISAL ANALİZİ

51. Türkiye’de işsizliğin özellikleri nelerdir?

Cevap: Türkiye’de işsizliğin özellikleri şöyle sıralanabilir:

- Türkiye’de işsizlik kentsel alanlarda kırsal alanlara göre daha yüksektir.
- Türkiye’de işsizlerin önemli bir kısmı 1 yıl veya daha fazla süreden beri işsizdir.
- İşsizlerin büyük çoğunluğunu ilkokul mezunları oluşturmaktadır.
- Kentlerdeki işsizlikten daha çok kadın işgücü, kırdakilerden ise erkek işgücü etkilenmektedir.

52. 2010 sonu itibarıyla Türkiye’de işsizlik oranları nasıl oluşmuştur?

Cevap: 2010 sonu itibarıyla Türkiye’de 3 milyon 46 bin kayıtlı işsiz bulunmaktadır. Bu rakamla işsizlik oranı %11,9 seviyesinde oluşmuştur.

Türkiye’de;

- Tarım dışı işsizlik oranı %14,8 ve
- Genç işsizlik oranı ise %21,2 seviyesindedir.

53. Uzun süreli işsizlik nasıl oluşur?

Cevap: 1 yıl veya daha fazla süreden beri iş aranıp bulunamaması durumunda **uzun süreli işsizlik** oluşur.

54. TÜİK’in yürüttüğü son dönem model çalışması sonucuna göre işsizlik oranının en yüksek olduğu iller sırasıyla hangileridir?

Cevap: İşsizlik oranının en yüksek olduğu iller şöyle sıralanabilir:

- Bayburt (%4,7),
- Artvin (%5,7),
- Gümüşhane (%5,8).

55. Türkiye’de Yüksekokul veya fakülte mezunlarının işsizlik oranı ilkokul mezunlarından daha fazladır. Bu durumun gösterdiği sonuç nasıldır?

Cevap: Bu durum ya Türkiye’de nitelikli işçi ihtiyacının fazla olmadığını ya da eğitimlerinin işgücü piyasasının gereklerine yeterince uymadığını göstermektedir.

56. Devlet Planlama Teşkilatının beş yıllık kalkınma planlarında hangi yaş grubu genç nüfus olarak kabul edilmektedir?

Cevap: Devlet Planlama Teşkilatının beş yıllık kalkınma planlarında, **15-24 yaş grubu genç nüfus** olarak kabul edilmektedir.

57. TÜİK tarafından yapılan araştırmaya göre Türkiye’de işsizlik hangi yaş aralığında oluşmaktadır?

Cevap: Türkiye’de işsizlik, **20-24 yaş aralığında** oluşmaktadır.





İŞSİZLİK VE YOKSULLUK İLİŞKİSİ

58. Genel olarak yoksulluk kavramının anlamı nedir?

Cevap: Yoksulluk; asgari yaşam standartlarına erişememe ya da asgari yaşam standartlarına sürdürebilecek gelirden yoksun olma durumudur.

59. İşsizliğin yol açtığı yoksullukla mücadele eden hükümetlerin en temel tedbirlerinden biri nedir?

Cevap: İşsizliğin yol açtığı yoksullukla mücadele eden hükümetlerin en temel tedbirlerinden biri, *pasif işgücü piyasası politikalarından olan işsizlik sigortası ödemeleridir*. Bu sayede geçici süreyle kişileri muhtaç durumdan korumak hedeflenir.

TOPLUMSAL TEHDİT OLUŞTURMA AÇISINDAN İŞSİZLER

60. Sosyal politikanın en önemli konularını hangi politikalar oluşturmaktadır?

Cevap: Sosyal politikanın en önemli konularından birini *suç ve suçla mücadele politikaları* oluşturmaktadır. Gelişmiş birçok ülke suçla mücadele politikalarını istihdam dolayısıyla işsizlikle mücadele politikaları ile birleştirmiştir.

İnsanlar istihdam içinde olduğu sürece suçtan uzak durabilmekte bu durumda toplumsal düzensizlikler daha üstesinden gelinebilir boyutlarda olmaktadır. Aksi takdirde toplumun giderek kaos ortamına kayması kaçınılmazdır.



ÇEK303U-İSTİHDAM VE İŞSİZLİK Ünite 6: İşsizlikle Mücadele ve İstihdam Politikaları

GİRİŞ

1. *Günümüz dünyasında sadece gelişmekte olan ülkelerin değil gelişmiş ülkelerin de en önemli sorunu nedir?*

Cevap: Günümüzde sadece gelişmekte olan ülkelerin değil, gelişmiş ülkelerinde en önemli sorunu *işsizliktir*.

2. *Bir ülkede işsizliğin yüksek olması neyin göstergesidir?*

Cevap: Bir ülkede işsizliğin yüksek olması, o ülkenin toplam işgücünün ekonomik ve sosyal gelişme yönünden etkin kullanılmadığının bir göstergesidir.

3. *Bireysel bir sorun değil, toplumsal bir sorun olan işsizliğin bireyler ve aileleri açısından yarattığı olumsuz ekonomik sonuçlarını ortadan kaldırmak ve hatta işsizliği azaltmak uygulanacak istihdam politikalarıyla mümkündür. Söz konusu politikalar nasıl sınıflandırılmaktadır?*

Cevap: Söz konusu politikalar şöyle sınıflandırılabilir:

- Aktif Politikalar,
- Pasif Politikalar.

İŞSİZLİKLE MÜCADELEDE ESNEKLİK YAKLAŞIMI

4. *Esneklik mücadelecisi bir yaklaşım nasıl gündeme gelmiştir?*

Cevap: Dünya’da, ekonomik bunalımın yoğun olarak hissedilmeye başlandığı 1970 yılı ve sonrasındaki dönemde, yatırımlarda azalma ve bununla bağlantılı olarak işsizlikte artış yaşanmaya başlanmıştır. Böyle bir sosyo-ekonomik yapı içerisinde işsizlikle mücadelede “esneklik” mücadelecisi bir yaklaşım olarak gündeme gelmiştir

5. *Esneklik yaklaşımı kapsamında ele alınan stratejiler nelerdir?*

Cevap: Esneklik yaklaşımı kapsamında ele alınan stratejiler şöyle sıralanabilir:

- Sayısal Esneklik,
- Zamana Göre Esneklik,
- Fonksiyonel Esneklik,
- Ücret Esnekliği,
- Uzaklaşma Stratejileri.

6. *Sayısal esneklik nedir?*

Cevap: *Sayısal esneklik*, işletmelerin gereksinim duyacakları işgücü miktarı ve niteliğini, değişen ekonomik ve teknolojik şartlara, piyasadaki talep miktarına ve yeni üretim işsizlikle Mücadele ve İstihdam Politikaları tekniklerine göre değiştirme serbestisi olarak tanımlanmaktadır.

7. *Sayısal esneklik kaç aya ayrılır?*

Cevap: Sayısal esneklik;

- Dışsal ve
- İçsel esneklik olmak üzere ikiye ayrılır.

8. *Dışsal sayısal esnekliğin tanımı nedir?*

Cevap: *Dışsal sayısal esneklik*, işverenlerin dönemsel ihtiyaçları doğrultusunda çalıştırdıkları eleman sayılarını değiştirebilme kolaylıkları olarak ifade edilir.

9. *İşçi sayısını değiştirmeden işverenin çalışma saatleri ve çalışma programı üzerinde değişiklik yapabilme imkânı olarak açıklanan tanım hangi esnekliği ifade eder?*

Cevap: Tanımı yapılan ilgili esneklik, *İçsel Sayısal Esnekliktir*.

10. *Zamana göre esneklik nedir?*

Cevap: *Zamana göre esneklik*, normal çalışma süreleri dışında işletme açısından, ihtiyaç duyulan sürelerde işin yapılması, işçi açısından da iş süresinin başlangıç ve bitişinin çalışanın kişisel durumuna göre ayarlanması olarak ifade edilmektedir.

11. *Zamana göre esneklikte çalışma süreleri nasıl olur?*

Cevap: Zamana göre esneklikte çalışma süreleri çalışanların kendisi tarafından belirlenmekte; işe başlama ve işin bitiş süreleri geleneksel sürelerden farklı olmaktadır.

Ayrıca işin başlama ve bitiş saatleri de belirli bir saat değil, belirli saatler arasında herhangi bir zaman dilimi olarak belirlenebilmektedir.

12. *Zamana göre esneklik uygulamalarına örnek veriniz.*

Cevap: Zamana göre esneklik uygulamalarına;

- Kısmi süreli çalışma,
- Vardiyalı çalışma,
- Kısa süreli çalışma,
- Paylaşımlı çalışma,
- Kaydırılmış çalışma,
- Sıkıştırılmış iş haftası,
- Evde çalışma ve
- Tele çalışma örnek olarak verilebilir.

13. *Çalışanların çalışma sürelerini kendi isteklerine göre belirlemesi hangi esnekliğe örnektir?*

Cevap: Çalışanların çalışma sürelerini kendi isteklerine göre belirlemesi de *Zamana Göre Esnekliğe* bir örnektir.

14. *Fonksiyonel esneklik nedir?*

Cevap: *İç esneklik* olarak da ifade edilen *fonksiyonel esneklik*, çalışanların işyerlerinde değişik işleri yapabilmesi ve çeşitli görevleri üstlenebilmesi olarak tanımlanmaktadır.

Bir başka yaklaşımla *fonksiyonel esneklik*, çalışanların işyerinde değişen şartlara, talep değişimlerine ve üretim yöntemlerine uyum sağlayabilme becerisi olarak da ifade edilmektedir.

15. *Fonksiyonel esnekliğin türleri nelerdir?*

Cevap: Fonksiyonel esnekliğin türleri şöyle sıralanabilir:

- Yatay İş Hareketliliği,
- Gruplar Arası Yatay Esneklik,
- Yatay Grup Bütünleşmesi,
- Dikey Grup Bütünleşmesi,
- Dikey İşlevsel Bütünleşme,
- Kalite Kontrol,
- Bütünleşmiş Takım Çalışması.



ÇEK303U-İSTİHDAM VE İŞSİZLİK Ünite 6: İşsizlikle Mücadele ve İstihdam Politikaları

16. Emek piyasa ve rekabet koşullarındaki değişme karşısında işverenin çalışanların ücretleri üzerinde değişiklik yapabilme yetkisini yaratan esneklik türü nedir?
Cevap: Ücret Esnekliği

17. Ücret esnekliğin temelinde ne yer alır?

Cevap: Ücret esnekliğinin temelinde, ücretlendirmenin bireysel temellere dayandırılması yer almaktadır.

18. Ücret esnekliğinin çalışanlar ve işverenler açısından bazı avantajları bulunmaktadır. Bu avantajlar nelerdir?

Cevap: Ücret esnekliği öncelikle bilgi ve beceri düzeyi yüksek çalışanların ödüllendirilebilmesini sağlarken; işverenler açısından da beceri düzeyi yüksek ve ödüllendirilmiş olan çalışanlar sayesinde işverenlerin rekabet gücünde artış sağlanacaktır.

19. Yapısı bakımından ücret esnekliği kaç açıdan ele alınmaktadır?

Cevap: Yapısı bakımından ücret esnekliği;

- İşletme Düzeyi ve
- Makro Düzey olmak üzere iki açıdan ele alınmaktadır.

20. Yapısal bakımdan ele alınan işletme düzeyi ve makro düzeyin özellikleri nelerdir?

Cevap: İşletme düzeyinde ücret esnekliği, ücretlerin endüstrilere, mesleklere ve vasıflara göre esnek olması iken; makro düzeyde ücret esnekliği, genel ekonomik koşullara ve yapısal dalgalanmalara uyum olanağı sağlamaktadır.

İşletme düzeyinde ücret esnekliği aynı zamanda işverenlerin ücretleri işletmelerin mali gücüne göre ayarlamasına imkân sağlamaktadır.

21. Uzaklaşma stratejileri nedir?

Cevap: Uzaklaşma stratejileri, hizmetin ya da üretimin işletme dışındaki başka işyerlerinde ya da işletme içinde başka işçiler çalıştırılarak yerine getirilmesidir.

22. Uzaklaşma stratejilerinin avantajları nelerdir?

Cevap: Uzaklaştırma stratejisi işletmelere büyük bir hareket serbestliği sağlarken aynı zamanda işletmelerde kaynak israfını engellemekte, verimliliği arttırarak işletmeler arası rekabet üstünlüğü sağlamaktadır.

En önemlisi ise işletmelerin maliyetlerinde önemli ölçüde azalma sağlamakta ve işverenlerin işçi çalıştırmaktan kaçınmasına engel olmaktadır.

İŞSİZLİKLE MÜCADELE MAKROEKONOMİK POLİTİKALAR

23. İşsizlikle mücadele ederken uygulanan makroekonomik politikaların alt başlıkları nelerdir?

Cevap: Makroekonomik politikaların alt başlıkları şöyle sıralanabilir:

- Liberal Politikalar,
- Talep Yönlü Politikalar,
- Arz Yönlü Politikalar,

- Sözleşmeye Dayalı Politikalar,
- Kurumsal Politikalar.

24. Liberal iktisadi düşüncenin işsizlikle mücadelede kaç çözüm önerisi bulunmaktadır. Bu öneriler nelerdir?

Cevap: Liberal iktisadi düşüncenin işsizlikle mücadelede iki çözüm önerisi bulunmaktadır. Bunlar;

- Doğal oran teorisinin piyasa dengesine dayanan türü ve
- Diğeri de zamanlar arası ikame teorisidir.

25. Doğal oran teorisine göre işsizlik nasıl açıklanmıştır?

Cevap: Doğal oran teorisinin piyasa dengesine dayanan türü önerisine göre kamunun uzun dönemde denge işsizlik oranına müdahaleleri istenmezken işsizlik oranındaki konjonktürel dalgalanmalara müdahaleleri kabul edilebilir olarak değerlendirilmektedir.

Bu teoriye göre bireylerin fiyat ve ücretlere yönelik beklentileri doğru olduğunda işsizlik doğal oranında olacaktır.

26. Zamanlar arası ikame teorisine göre işsizlik nasıl açıklanmıştır?

Cevap: Zamanlar arası ikame teorisine göre uzun dönemde denge işsizlik oranına ve işsizlik oranındaki konjonktürel dalgalanmalara müdahale etmenin doğru olmadığı ifade edilmektedir.

Buna göre eğer işçiler reel ücretlerin geçici olarak düşük olduğuna ve gelecekte yükseleceğine inanırsa işçiler şimdi daha az çalışarak gelecekte daha çok çalışmaya karar verebilecektir.

27. Talep yönlü politikalar nasıl açıklanır?

Cevap: İşsizlikle mücadelede uygulanan bir başka politika ise emek talebinin arttırılması amacına dayanan talep yönlü politikalar.

Buna göre mal ve hizmet talebinde ortaya çıkacak bir artış, emek piyasasında da emek talebini arttıracaktır.

28. Talep yönlü politikalar kaç grup altında toplanmaktadır?

Cevap: Talep yönlü politikalar iki grup altında toplanmaktadır:

- Doğrudan Kamu İstihdamı Politikası,
- Ürün Talep Politikaları.

29. Doğrudan kamu istihdamı politikasının amacı nedir?

Cevap: Doğrudan kamu istihdamı politikasının amacı, kamunun almış olduğu tedbirlere rağmen işsizliğin azaltılmadığı durumlarda işsizleri kamu sektöründe istihdam ederek işsizlerin satın alma güçlerini arttırmaktır.

Satın alma güçleri artan işsizlerin mal ve hizmete olan talebi de arttıracığından, daha önceden de belirtildiği üzere, bu artış emeğe duyulan talebi de arttıracaktır. Böylece döngü içerisinde ekonomide istihdamda artış sağlanacaktır.



ÇEK303U-İSTİHDAM VE İŞSİZLİK Ünite 6: İşsizlikle Mücadele ve İstihdam Politikaları

30. Ürün talep politikasının amacı nedir?

Cevap: Ürün talep politikasına göre kamu harcamalarını arttırarak veya vergileri azaltarak toplam talebin ve sonrasında istihdamın arttırılması mümkündür.

31. İşsizlikle mücadelede uygulanan arz yönlü politikaların amacı nedir?

Cevap: İşsizlikle mücadelede uygulanan arz yönlü politikaların amacı, emek piyasası içerisinde emek arz edenler ile emek talep edenlerin karşılaştırılması, bir başka ifadeyle etkin bir eşleşmenin sağlanmasıdır.

32. Fiziksel sermayeyi geliştiren politikaların amacı nedir?

Cevap: Üretimde emek ve sermayenin birbirinin tamamlayıcısı olması durumunda sermaye miktarının artması emeğin de marjinal ürününü arttırarak istihdamın artmasını sağlayacaktır.

33. Beşeri sermayeyi geliştiren politika uygulamalarının amacı nedir?

Cevap: Beşeri sermayeyi geliştiren politika uygulamalarıyla işsizliğin burada kapsama alınan yapısal işsizliktir azaltılması için kamunun eğitim programları düzenlemesi ve/veya işletmeleri eğitim yatırımı konusunda maddi olarak desteklemesi ifade edilmektedir.

34. Sözleşmeye dayalı politikaların alt başlığı olan çalışma paylaşımı ve erken emeklilik ne ifade etmektedir?

Cevap: Uygulamada çalışma paylaşımı ya emekliliği yaklaşan çalışanların emekli edilerek yerine işsizlerin istihdam edilmesi ya da çalışma sürelerini kısaltarak işverenlerin daha fazla çalışan istihdam etmeleri şeklinde olmaktadır.

35. İşçi devri maliyetlerinin yüksek olmasının dezavantajı nedir?

Cevap: İşçi devri maliyetlerinin yüksek olması işverenleri hem yeni çalışan işe almak hem de var olanları işten çıkarmak konusunda isteksiz yapmaktadır. İşyerinin içindekiler çıkartılmayıp dışarıdakiler istihdam edilememesi işsizlik süresinin uzamasına neden olmaktadır.

36. Kurumsal politikaların amacı nedir?

Cevap: Kurumsal politikalar, emek piyasası ile ilgili kurumları değiştirerek kurumsal düzenlemelerin emek piyasaları üzerindeki bozucu etkilerini gidermeyi ve işsizliği azaltmayı amaçlamaktadır.

İŞSİZLİKLE MÜCADELEDE EMEK PİYASASI POLİTİKALARI

37. İşsizlik nasıl bir olgudur?

Cevap: İşsizlik, hem bireyler üzerinde hem de toplumda ekonomik ve sosyal yönden sorunlara neden olan bir olgudur.

38. İşsizlik hangi yönden olumsuzluk yaratmaktadır?

Cevap: İşsizliğin gelir kaybına neden olması ekonomik anlamda olumsuzluk yaratırken bireyin aile içerisinde

huzursuzluğuna ve kendisini işe yaramaz hissetmesine neden olarak da sosyal yönden olumsuzluk yaratmaktadır.

39. Emek piyasası politikaları kaçça ayrılır?

Cevap: Emek piyasası politikaları ikiye ayrılır:

- Pasif Politikalar,
- Aktif Politikalar.

PASİF İSTİHDAM POLİTİKALARI

40. Pasif istihdam politikaların amacı nedir?

Cevap: Pasif istihdam politikaları ile işsizlere belirli bir ekonomik güvence sağlanarak işsizliğin neden olduğu ekonomik sorunlara çözüm yaratılmak amaçlanmaktadır.

Bir diğer ifadeyle pasif istihdam politikalarının amacı, işsizliğin azalması için istihdamı arttırmak değil, işsizleri ekonomik olarak destekleyerek işsizliğin neden olabileceği bireysel ve toplumsal zararı azaltmaktır.

41. Gelir desteği sağlayan pasif istihdam politikaları nelerdir?

Cevap: Gelir desteği sağlayan pasif istihdam politikaları şöyle sıralanabilir:

- İşsizlik Sigortası,
- Ücret Garanti Fonu,
- Kısa Çalışma Ödeneği,
- Kıdem Tazminatı,
- Erken Emeklilik,
- İşsizlik Yardımı ya da Sosyal Yardımlar.

42. Pasif politikalar arasında en fazla öneme sahip olan uygulama hangisidir?

Cevap: Pasif politikalar arasında en fazla öneme sahip olan uygulama İşsizlik Sigortasıdır.

43. İşsizlik Sigortası nedir?

Cevap: İşsizlik sigortası, kendi iradesi dışında işini kaybedenlere geçici bir süre ya da yeni bir iş buluncaya kadar kendisi ve ailesinin asgari ihtiyaçlarını temin etmek için geliştirilmiş bir sosyal politika aracıdır.

44. İşsizlik sigortasının finansmanı nasıl sağlanır?

Cevap: İşsizlik sigortasının finansmanı;

- İşçi,
- İşveren ve
- Devlet tarafından sağlanır.

45. Ücret garanti fonunun oluşturulma amacı nedir?

Cevap: Ücret garanti fonu, işverenin ödeme güçlüğüne düştüğü hâllerde geçerli olmak üzere, işçilerin iş ilişkisinden kaynaklanan son üç aylık ücret alacaklarını karşılamak amacıyla oluşturulmuştur.

46. Ücret garanti fonu gelirleri hangi kazançlardan oluşmaktadır?

Cevap: Ücret garanti fonu gelirleri, işverenlerce işsizlik sigortası primi olarak yapılan ödemelerin işveren payının yıllık toplamının yüzde biri ile bu primlerin değerlendirilmesinden elde edilen kazançlardan oluşmaktadır.



ÇEK303U-İSTİHDAM VE İŞSİZLİK Ünite 6: İşsizlikle Mücadele ve İstihdam Politikaları

47. Ücret garanti fonunun giderleri nelerden oluşmaktadır?

Cevap: Ücret garanti fonunun giderleri;

- İşçilerin ücret ödemelerinden ve
- Türkiye İş Kurumu Yönetim Kurulu Kararı ile Ücret Garanti Fonuna ilişkin olarak Türkiye İş Kurumu tarafından yapılan giderlerden oluşmaktadır.

48. 2008 yılında yapılan değişiklik ile 4447 sayılı İşsizlik Sigortası Kanununda Kısa Çalışma Ödeneği nasıl düzenlenmiştir?

Cevap: Düzenlemeye göre sigortalı sayılan kişileri iş sözleşmesine bağlı olarak çalıştıran işveren; “genel ekonomik kriz veya zorlayıcı sebeplerle işyerindeki haftalık çalışma sürelerini geçici olarak önemli ölçüde azaltması veya işyerinde faaliyetini tamamen veya kısmen geçici olarak durması hâlinde”, çalışanlar kısa çalışma ödeneğinden yararlanmaktadır.

49. Kıdem Tazminatının tanımı nedir?

Cevap: Genel tanımıyla kıdem tazminatı, iş sözleşmesi sona eren işçiye çalıştığı süreye göre ödenen paradır. Ancak burada dikkat edilmesi gereken iş sözleşmesinin sona eriş biçimi ve çalıştığı süredir. Ayrıca kıdem tazminatı ücret tutarına göre işverence ödenmelidir.

50. Kıdem Tazminatı ödemenin amacı nedir?

Cevap: Kıdem tazminatı ödemenin amacı, işverenlerin işçileri kolayca işten çıkarmasını engellemektir. Ayrıca işten çıkarılan işçiye kıdem tazminatı ödenmesi işyerinde iş güvencesinin sağlanması açısından da önemlidir.

51. Erken emeklilik politikasının kapsamında kimler vardır?

Cevap: Erken emeklilik politikasının kapsamını, emeklilik yaşına yaklaşmış işsiz kalan ya da işsiz kalma riski yüksek olan bireyler oluşturur.

52. Erken emeklilik nedir?

Cevap: Genel olarak erken emeklilik, emek piyasasında bulunan ancak verimliliği azalmaya başlayan nüfusun emekli olması olarak tanımlanmaktadır.

53. Bir ülkede erken emeklilik politikasının uygulanmasının temel amacı nedir?

Cevap: Erken emeklilik politikasının uygulanmasının temel amacı, işsizliğin azaltılmak istenmesidir.

54. İşsizlik yardımını işsizlik sigortasından ayıran temel fark nedir?

Cevap: İşsizlik sigortasının finansmanına işçi, işveren ve devlet katkısı varken; işsizlik yardımının sadece devlet tarafından finanse ediliyor olmasıdır.

AKTİF İSTİHDAM POLİTİKALARI

55. Aktif istihdam politikaları temelde bazı ilkeler üzerine kurulmuştur. Bu ilkeler nelerdir?

Cevap: Bu ilkeler şöyle sıralanabilir:

- İş bulma zorluklarını giderme,

- Yeni istihdam alanları açma,
- Emek arz ve talebini kurumsal yapılanmalar sayesinde bir araya getirerek emek piyasasını kolaylaştırma.

56. Türkiye İş Kurumu (İŞKUR), aktif istihdam politikalarını nasıl tanımlamaktadır?

Cevap: İŞKUR aktif istihdam politikalarını;

- İşsizliği azaltmak,
- İstihdamı korumak ve arttırmak amacıyla iş ve meslek danışmanlığının sunulduğu,
- Kariyer yönetimi hizmetlerinin verildiği,
- İş analizlerinin ve meslek sınıflandırmasının yapıldığı,
- İstihdamla ilişkilendirilmiş çeşitli meslek eğitiminin uygulandığı,
- İş arama stratejilerinin geliştirildiği programlar bütünü,

şeklinde tanımlamaktadır.

57. Ücret ve istihdam sübvansiyonları politika yaklaşımını benimseyen ülkeler hangileridir?

Cevap: Ücret ve istihdam sübvansiyonları politika yaklaşımını benimseyen ülkeler;

- Fransa,
- Almanya,
- İsveç,
- İngiltere,
- ABD ve
- Kanada.

58. Ücret ve istihdam sübvansiyonunun temel gerekçesi nedir?

Cevap: Ücret ve istihdam sübvansiyonunun temel gerekçesi;

- İşgücü maliyetini ucuzlatmak ve
- İstihdam artışını teşvik etmektir.

59. Doğrudan Kamu İstihdamı politikasının amacı nedir?

Cevap: Doğrudan kamu istihdamı politikası, işsizlere bazı kamu alanlarında geçici istihdam imkânı sağlamaktadır.

Bu alanlara genellikle;

- Alt yapı,
- Çevre koruma ve iyileştirme,
- Kamuya açık mekânların bakımı ve onarımı,
- Sağlık ve refah hizmetleri ile
- Belediye hizmetleri olarak sıralamak mümkündür.

60. Mesleki Eğitim Programlarının uygulanma amacı nedir?

Cevap: Mesleki eğitim programları;

- Uzun zamandır işsiz olanlar ile
- Yeterince kalifiye olmayan çalışanlara,

mesleki bilgi ve beceri kazandırmak için uygulanmaktadır.



61. Genç işsizlere yönelik mesleki eğitimin kapsamını kimler oluşturur?

Cevap: Genç işsizlere yönelik mesleki eğitimin kapsamını, bireysel ve ailevi nedenlerle eğitimine devam edemeyen gençler oluşturur.

62. Kamunun Eşleştirme ve Danışmanlık Hizmetleri nelerdir?

Cevap: Kamunun eşleştirme ve danışmanlık hizmetleri;

- Kamunun emek piyasasındaki bilgi eksikliğini gidermesi,
- İşçi işveren eşleştirmesi sağlama ve geliştirme faaliyetleri,

kamunun eşleştirme ve danışmanlık hizmetleridir.

63. Kamunun Eşleştirme ve Danışmanlık Hizmetlerinden kimler yararlanmaktadır?

Cevap: Kamunun eşleştirme ve danışmanlık hizmetlerinden daha çok;

- Kadın ve
- Gençler yararlanmaktadır.





ÇEK393U-İSTİHDAM VE İŞSİZLİK

Ünite 7: Türkiye’de İstihdam Politikaları

KALKINMA PLANLARI AÇISINDAN İSTİHDAM POLİTİKALARI

1. *Birinci Beş Yıllık Kalkınma Planı (1963-1967) çerçevesinde yürütülen istihdam politikalarını açıklayınız.*

Cevap: 1963-1967 yılları arasında uygulanan Birinci Beş Yıllık Kalkınma Planı işsizlik sorununun köyden kente göç ile büyüdüğü ve özel önlemler alınmadığı takdirde çözülemeyeceğini belirtmektedir.

Planda köyden kente göçü yavaşlatacak ve tarımsal nüfusu köylerde tutacak politikalarla işsizlik sorununun çözülebileceği belirtilmektedir.

Plana ayrıca işgücü fazlasının işgücü kıtlığı çeken Batı Avrupa ülkelerine ihracı ve nüfus planlamasının yapılması gibi önlemlere de yer verilmektedir.

2. *İkinci Beş Yıllık Kalkınma Planı (1968-1972) çerçevesinde yürütülen istihdam politikalarını açıklayınız.*

Cevap: İkinci Beş Yıllık Kalkınma Planında istihdam konusu genel kalkınmanın dışında bağımsız bir amaç olarak ele alınmamış, hedeflenen kalkınma hızına bağlı olarak istihdamın en üst düzeye çıkacağı, böylelikle işsizliğin azalacağı belirtilmiştir.

İşsizliğin azaltmak için istihdam etkisi yüksek olan sektörlerde ve işsizlik oranlarının yüksek olduğu yörelerde yatırımlara öncelik verilmesi öngörülmüştür.

3. *Üçüncü Beş Yıllık Kalkınma Planı (1973-1977) çerçevesinde yürütülen istihdam politikalarını açıklayınız.*

Cevap: Üçüncü Beş Yıllık Kalkınma Planının uygulama dönemi Türkiye’de işsizlik sorununun giderek büyüdüğü bir dönem olmuştur.

Bu nedenle, işsizlikle mücadele planının temel amaçlarının başında yer almıştır. Plan buna rağmen işsizliğin azaltılması konusunda fazla iyimser değildir ve sorunun hızlı kalkınma ile ancak 1990’larda çözülebileceği belirtilmektedir.

İşsizlikle mücadele etmek amacıyla emek yoğun teknolojilere yönelmenin, amaca hizmet edemeyeceğini vurgulayarak doğru bir tespitte bulunulmuştur. Bu tespitten hareketle planda işsizlikle mücadele çabalarının sermaye yoğun teknolojilerin gelişimini engellemeyecek şekilde devam ettirilmesi gereği vurgulanmıştır.

4. *Dördüncü Beş Yıllık Kalkınma Planı (1979-1983) çerçevesinde yürütülen istihdam politikalarını açıklayınız.*

Cevap: Dördüncü Beş Yıllık Kalkınma Planı’nda istihdam sorununun genel olarak ekonominin canlılığa kavuşması, özel olarak da sanayinin tam kapasiteye ulaşması ile çözülebileceği belirtilmiştir.

Planda kentlerdeki işsizliğin çözülmesi için altyapı, imar ve bayındırlık çalışmalarına hız verilmesi ve yatırımların emek arz fazlasının bulunduğu yörelere doğru özendirilmedi hedeflenmiştir.

Bu planda önceki planlar gibi tarımdaki gizli işsizliğin kırsala alanlarda uygulanacak emek yoğun politikalarla çözülebileceğini öngörmüştür.

5. *Beşinci Beş Yıllık Kalkınma Planı (1985-1989) çerçevesinde yürütülen istihdam politikalarını açıklayınız.*

Cevap: 1980’li yıllarda uygulamaya konulan Beşinci Beş Yıllık Kalkınma Planı’ndan itibaren işsizliğin gençler arasında yaratmış olduğu sonuçlara dikkat çekilmiş ve bu konuda özellikle girişimciliğin teşvik edilmesi, küçük işletmelerin desteklenmesi ve mesleki eğitimin vasıf talebiyle örtüştürülmesi görüşü ön plana çıkmıştır.

Bu kapsamda kısmi çalışmaya vurgu yapan planlarda, mevzuatın esnekleştirilmesini ve yeni istihdam biçimleriyle istihdam piyasasının genişletilmesinin önerilmektedir.

6. *Altıncı Beş Yıllık Kalkınma Planı (1990-1994) çerçevesinde yürütülen istihdam politikalarını açıklayınız.*

Cevap: Altıncı Beş Yıllık Kalkınma Planı, işsizlikle mücadele konusunda büyük ölçüde önceki planlara benzemektedir.

Planda, hizmetler sektörünün istihdam kapasitesinden yararlanılması, küçük ve orta ölçekli işletmelerin genişletilmesi, kendi işini kuranlara yardım edilmesi gibi hususlara yer verilmiştir. Bu plan döneminde İstihdam ve Eğitim Projesinin uygulanması öngörülmüştür.

7. *Yedinci Beş Yıllık Kalkınma Planı (1996-2000) çerçevesinde yürütülen istihdam politikalarını açıklayınız.*

Cevap: Yedinci Beş Yıllık Kalkınma Planı’nda diğer planlardan farklı olarak “Güneydoğu Onarım Projesi” kapsamında yüksek işsizliğin bulunduğu yörelerde işgücünün toplumsal açıdan yararlı işlerde çalıştırılması, işgücünün yeniden eğitimi programlarına ağırlık verilmesi özelleştirme sonucunda işsiz kalanlardan kendi işini kuranlara destek olunması gibi çeşitli aktif politikaların izlenmesi de hedeflenmiştir.

Bu dönemde “Özelleştirme Uygulamalarına Yardım ve Sosyal Güvenlik Ağı Projesi” ve özelleştirme sonucunda işten çıkarılanlar için eğitim, geçici iş ve danışmanlık gibi hizmetleri içeren “Özelleştirme Sosyal Destek Projesi” gibi projeler uygulanmıştır.

Bu plan döneminde ayrıca 25.09.1999 tarihli 4447 Sayılı yasa ile *İşsizlik Sigortası* kurulmuş, 2000 yılında 617 sayılı KHK ile İş ve İşçi Bulma Kurumu, *Türkiye İş Kurumu*’na dönüştürülerek görev kapsamı ve örgüt yapısı emek piyasalarının değişen yapısına ayak uyduracak şekilde yeniden düzenlenmiştir.

8. *Sekizinci Beş Yıllık Kalkınma Planı (2001-2005) çerçevesinde yürütülen istihdam politikalarını açıklayınız.*

Cevap: 2000’li yıllarda kalkınma planları, Avrupa Birliği perspektifini baz alan bir yaklaşım sergilemişlerdir. Sekizinci Beş Yıllık Kalkınma Planı AB’ye uyum için gerekli sosyal politika önlemlerine atıf yaparak özellikle



ÇEK393U-İSTİHDAM VE İŞSİZLİK

Ünite 7: Türkiye’de İstihdam Politikaları

kadın-erkek eşitliği, sosyal diyalog ve sosyal korumayı ön plana çıkarmaktadır.

Sekizinci Beş Yıllık Kalkınma Planının istihdam açısından en önemli boyutu ilk defa bir istihdam stratejisinden söz etmiş olmasıdır. Planda Avrupa İstihdam Stratejisiyle uyumlu “Ulusal İstihdam Stratejisi”nin geliştirilmesi öngörülmüştür. “Ulusal İstihdam Stratejisi” işsizlik ve istihdam sorununun çözüm için bütüncül bir politik yaklaşımın ön koşuludur.

İstikrarlı bir istihdam politikası ancak tutarlı ve istikrarlı ekonomik ve sosyal politikaların işler hale getirilmesine bağlıdır. Bu açıdan “Ulusal İstihdam Stratejisi”nin geliştirilmesi talebi istihdam sorununun çözümü için önemli adımdır.

9. Dokuzuncu Beş Yıllık Kalkınma Planı (2007-2013) çerçevesinde yürütülen istihdam politikalarını açıklayınız.

Cevap: Dokuzuncu Beş Yıllık Kalkınma Planı’nda işgücü arzının yaratmış olduğu istihdam baskısının görece hafiflediği buna karşılık işgücü piyasasında arz ve talep açısından vasıf uyumsuzluğunun işsizliği destekleyen bir değişken olarak varlığını koruduğu ortaya konulmaktadır.

Plan bu kapsamda işsizlik sorununun çözümü için üç temel politika benimsemektedir:

- İlk olarak işgücü piyasası esnekliğini geliştirici tedbirler üzerinde duran planda, işletmelerin istihdam yükümlülüklerinin hafifletilmesi, esneklik hükümlerinin genişletilmesi ve uluslararası standartlara uygun bir işgücü piyasası oluşturulması öngörülmektedir.
- Planın üzerinde durduğu bir diğer politika eğitiminin işgücü talebine duyarlı hale getirilmesine dönüktür. Buna göre işgücü piyasasında eğitim formasyonunun geliştirilmesi, piyasanın ihtiyaç duyduğu ara eleman ihtiyacının giderilmesi, mesleki eğitimin işgücü piyasasının beklentilerine uygun hale getirilmesi hedeflenmektedir.
- Bir diğer politika ise aktif işgücü piyasası politikasının geliştirilmesidir. İşgücü arzının beceri ve yetkinlik açısından işgücü piyasasının talep ettiği vasıflara uygun hale getirilmesi, bu kapsamda rehberlik ve yönlendirme faaliyetlerinin gerçekleştirilmesi, özellikle dezavantajlı gruplara dönük girişimciliği özendirici aktivitelerinin artırılması beklenmektedir.

HÜKÜMET PROGRAMLARI VE BELGELERİ AÇISINDAN İSTİHDAM POLİTİKALARI

10. 59. Hükümet Programı çerçevesinde yürütülen istihdam politikalarını açıklayınız.

Cevap: 59. Hükümetin programında işsizlikle mücadele öncelikli bir hedef olarak tanımlanmaktadır. Programda ilk olarak istikrarlı bir büyüme kapasitesinin yakalanması ve büyüme ile istihdam kapasitesinin güçlendirilmesi ve işsizliğin azaltılması amaçlanmaktadır.

Bu kapsamda özellikle ihracatçılar için yeni piyasaların kazanılması, bölgesel ilişkilerin canlandırılması, reel sektör alt yapısının yenileme ile iş olanaklarının geliştirilmesi hedeflenmektedir.

Programda işsizlikle ilgili tedbirlerin ikinci boyutu olan işgücü piyasasını düzenleme ve etkinleştirmeye dönük politikalara da yer verilmiştir. Bu amaç programda mesleki dağılım, istihdam statüsü ve işçi ve işveren kuruluşlarının rol ve fonksiyonlarının etkinliği artırıcı uygulamalara yer verileceği belirtilmiştir.

11. 60. Hükümet Programı çerçevesinde yürütülen istihdam politikalarını açıklayınız.

Cevap: 60. Hükümet programında istihdama dönük politikalar oldukça sınırlı düzeyde yer verilmiştir. Programda seçim beyannamesindeki olduğu gibi üç temel politikaya dikkat çekilerek;

- İstihdamı güçleştiren mali ve idari yüklerin sınırlandırılması,
- İşgücü esnekliği politikaları ve
- Mesleki eğitim programlarına vurgu ön plana çıkan hususlardır.

Acil eylem planında işgücü piyasasının işlerliğini etkinleştirecek uygulamalar üzerinde de durulmaktadır. Bu kapsamda Ekonomik ve Sosyal Konsey’in yapısı ve çalışma tarzının yeniden belirlenmesi ve etkin bir şekilde çalıştırılması, okuldan işe geçişi etkinleştirmek için mesleki ve teknik eğitime ağırlık verilmesi, esnek çalışma biçimlerinin uygulamaya geçirilmesi, insan gücü planlamasının etkinleştirilmesi, insan gücünün niteliğinin artırılması için kısa süreli eğitim ve danışmanlık hizmetlerinin geliştirilmesi hedeflenmektedir.

12. 61. Hükümet Programı çerçevesinde yürütülen istihdam politikalarını açıklayınız.

Cevap: 61. Hükümetin programında istihdamı arttırmak için en önemli faktör olarak yüksek büyüme hızı vurgulanmaktadır. Programda büyümenin daha fazla istihdam sağlaması için işgücü piyasasında reformlar yapılması gerektiği belirtilmektedir.

Ulusal İstihdam Stratejisi taslağı doğrultusunda hazırlanan program istihdamın artırılması ve kayıt dışılığın azaltılması amacıyla güvenceli esneklik anlayışı ve “iş değil insanı korum” ilkesi çerçevesinde işgücü katılıklarının giderilerek başta genç, kadın ve vasıfsız işgücü olmak üzere işsizlere nitelik kazandırarak işe gidişleri kolaylaştırmasını öngörmektedir.

Programda ayrıca 2008 yılından bu yana uygulanan istihdam teşviklerinin ve aktif işgücü piyasası programlarının devam edeceği, ulusal istihdam stratejisinin resmi anlamda yürürlüğe konulacağı, sosyal yardım alanların öncelikli olarak meslek edindirme kurslarına yerleştirileceği, çalışma hayatı ile ilgili yasal düzenlemelerin tamamlanacağı gibi hususlar da yer almaktadır.



ÇEK393U-İSTİHDAM VE İŞSİZLİK Ünite 7: Türkiye’de İstihdam Politikaları

13. İstihdam ve Mesleki Eğitim İlişkisinin Güçlendirilmesi Eylem Planının amacını açıklayınız.

Cevap: İlgili eylem planının amacı;

- Mesleki ve teknik eğitimin iş piyasasının ihtiyaçları doğrultusunda verilmesi,
- Eğitim-istihdam ilişkisinin güçlendirilmesi,
- Hayat boyu öğrenme anlayışı içinde aktif işgücü politikalarının etkin olarak uygulanması,
- Mesleksizlik sorunun giderilerek işgücünün istihdam edilebilirliğinin artırılması için bakanlık,
- Kamu kurum ve kuruluşları ile özel sektör arasında işbirliği ve koordinasyonun geliştirilmesidir.

14. İstihdam ve Mesleki Eğitim İlişkisinin Güçlendirilmesi Eylem Planının öncelik alanlarını sıralayınız.

Cevap: İstihdam ve mesleki eğitim ilişkisinin güçlendirilmesi eylem planı dokuz öncelik alanı üzerine oluşturulmuştur.

Bunlar şöyle sıralanabilir:

- Ulusal yeterlilik çerçevesinin oluşturulması,
- Ulusal meslek standartlarına göre eğitim programlarının güncellenmesi ve uyumlu hale getirilmesi,
- İşgücü piyasasına ilişkin analizlerin periyodik olarak yapılması ve değerlendirilmesi,
- Mesleki ve teknik ortamların iyileştirilmesi, eğitimcilerin niteliğinin artırılması ve yeni bir okul yönetim sisteminin tasarlanması,
- Mesleki eğitim ve öğretim kurum ve kuruluşlarının akreditasyonu,
- Hareketlilik, yeterlilik ve mesleki eğitimle ilgili Avrupa Birliği tarafından geliştirilen araçların uygulanmasında işbirliği yapılması,
- İşgücü yetiştirme kurslarının etkinliğinin artırılmasında işbirliğinin güçlendirilmesi,
- Mesleki ve teknik eğitim mezunlarının ve mesleki yeterlilik belgesi sahiplerinin istihdam edilmelerinde ve işyeri kurmalarında gerekli teşvik mekanizmalarının oluşturulması,
- Mesleki bilgi rehberlik ve danışmanlık hizmetlerinde işbirliği ve mutabakat belgesi kapsamında işbirliği ortamının geliştirilmesi.

15. Hayat boyu Öğrenme Strateji Belgesi kapsamında işgücü piyasası bakımından önemli öncelikleri sıralayınız.

Cevap: Hayat Boyu Öğrenme Stratejisi 16 öncelik gözetilerek şekillendirilmiştir.

Burada işgücü piyasası bakımından önemli olan bazıları şunlardır:

- Eğitimin tüm kademelerinde okullaşma oranlarının artırılması,
- Eğitim kurumlarının fiziki altyapısı ile eğitici personel sayısının be niteliğinin ihtiyaçlara uygun hale getirilmesi,

- Bilgi ve iletişim teknolojilerinin kullanımının etkin hale getirilmesi,
- Öğretim programlarının değişen ihtiyaçlar doğrultusunda sürekli güncellenmesi,
- İşgücünün niteliğinin uluslararası rekabet edilebilir seviyeye ulaştırılması.

16. Türkiye Sanayii Stratejisi kapsamında sanayi stratejisinin beceriler ve insan kaynağı açısından dayandırıldığı üç eksenı açıklayınız.

Cevap: Türkiye Sanayii Stratejisi kapsamında sanayi stratejisinin beceriler ve insan kaynağı açısından dayandırıldığı üç eksen şöyle sıralanabilir:

- Yüksek teknoloji sektörlerinin ağırlığı,
- Geleneksel sektörlerde dönüşüm ve
- Güçlü şirketlerin payının artırılması.

17. Türkiye Sanayii Stratejisi kapsamında insan kaynakları ile ilgili üç temel politikayı açıklayınız.

Cevap: Türkiye Sanayii Stratejisi kapsamında insan kaynakları ile ilgili üç temel politika şöyle sıralanabilir:

- Katma değeri yüksek bir üretim yapısına geçişi sağlayacak sanayi kapasitesinin artırılması öncelik verilmesi,
- Sanayi politikalarının tümü ile ulaşılmak istenen hedeflerin insan kaynağının geliştirilmesine yönelik olarak tasarlanacak politikalarla uyumlu olmasına önem verilmesi ve
- Gerek işgücü arzının gerekse de talebinin sanayi politikaları ile yönlendirilmesine önem verilmesi.

18. Ulusal İstihdam Stratejisi kapsamında belirlenen dört ana hedefi açıklayınız.

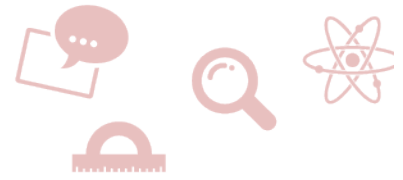
Cevap: Ulusal istihdam stratejisi dört hedefi gerçekleştirecek şekilde tasarlanmıştır. Bu hedefler;

- İşsizlik oranının 2023 yılı itibarıyla %5 düzeyine indirilmesi,
- İstihdam oranının 2023 yılı itibarıyla %50 düzeyine yükseltilmesi,
- Tarım dışı istihdamın büyüme esnekliğinin 2010-2023 döneminde 10 puan artışla 0,52’den 0,62’ye yükseltilmesi ve
- Tarım dışı sektörde 2009 yılı sonunda %30 kayıt dışı istihdam oranının 2023 yılında %15’e indirilmedi.

İSTİHDAMI TEŞVİK EDEN MAKRO POLİTİKALAR

19. Türkiye’de uygulanan istihdamı teşvik eden makro politikardan 5 Puanlık Prim Teşviki’ni açıklayınız.

Cevap: OECD ülkeleri ile kıyaslandığında ülkemizi dezavantajlı konuma yerleştiren ve istihdamın artması önünde engel teşkil eden bu sorunu gidermek için 26.05.2008 tarihinden 5763 sayılı Kanun ile bir düzenleme yapılmış ve işverenin sosyal güvenlik prim borcu olmaması halinde çalıştırılan işçiler için ödenecek işveren sigorta primi oranı brüt ücretin %19,5’undan %14,5’una indirilmiştir.



Uygulamanın “*prim borcu olmama*” şartına bağlanması sosyal güvenlik sisteminin önemli bir sorunu olan primlerin tam ve vaktinde toplanmaması sorununa çözüm getirmesi açısından önemlidir.

20. Türkiye’de uygulanan pasif istihdam politikalarını açıklayınız.

Cevap: Türkiye’de izlenen pasif politikalar;

- İşsizlik Sigortası,
- Kısa Çalışma Ödeneği ve
- Ücret Garanti Fonu Ödemeleridir.

21. Türkiye’de uygulanan pasif istihdam politikalarından İşsizlik Sigortasını kısaca nasıl açıklarsınız?

Cevap: İşsizlik sigortası, yapısı itibarıyla işsizliğin sebeplerini ortadan kaldırmaya odaklanmayan, bunun yerine işsizliğin neden olacağı gelir kaybını telafi ederek mikro anlamda bireylerin yoksullaşmasına, makro anlamda ise toplam talebin azalmasına engel olmayı hedefleyen önemli bir politika enstrümanıdır.

22. Türkiye’de uygulanan pasif istihdam politikalarından Kısa Çalışma Ödeneğini kısaca nasıl açıklarsınız?

Cevap: Kısa çalışma ödeneği, genel ekonomik, sektörel veya bölgesel kriz ile zorlayıcı sebeplerle işyerindeki haftalık çalışma sürelerinin geçici olarak önemli ölçüde azaltılması veya işyerinde üç ayı aşmamak üzere sigortalılara çalışmadıkları dönemle orantılı olarak gelir desteği sağlayan bir uygulamadır.

23. Türkiye’de uygulanan pasif istihdam politikalarından Ücret Garanti Fonunu kısaca nasıl açıklarsınız?

Cevap: Ücret Garanti fonu ise 2003 yılından itibaren uygulanmaya başlayan, işverenin konkordato ilan etmesi, işveren için aciz vesikası alınması, iflası veya iflasın ertelenmesi nedenleri ile işverenin ödeme gücüne düştüğü hallerde işçilerin üç aylık ödenmeyen ücret alacaklarının karşılamak amacı ile oluşturulmuştur.

24. Türkiye’de uygulanan aktif istihdam politikaları kapsamında İŞKUR’un kullanabileceği İşsizlik Sigortası Fonunun kullanılabileceği politikaları açıklayınız.

Cevap: İŞKUR aktif istihdam politikaları için kullanabileceği bu fonu dört ana başlık altında kullanmaktadır.

Bu dört başlık şöyle sıralanabilir:

- Mesleki Eğitim Programları,
- Toplum Yararına Çalışma Programları,
- İşbaşı Eğitim (Staj) programları ve
- Girişimcilik Programları.

İSTİHDAM POLİTİKALARININ DEĞERLENDİRİLMESİ

25. Tarihsel süreçte işsizliğin önemli bir sorun olarak varlığını sürdürmesi nasıl açıklanabilir?

Cevap: Tarihsel süreçte işsizliğin önemli bir sorun olarak varlığını sürdürmesi iki sebeple açıklanabilir:

- Birincisi, ekonominin istikrarlı bir büyüme trendini yakalayamamasıdır.

- İkincisi, özellikle 2000’li yıllarda gözlenen “*istihdam yaratmayan büyüme*” (*jobless growth*) olgusu ile ilgilidir.